



## Raadsconsultatie

## BURGEMEESTER

onderwerp            Beleidsplan politie eenheid Limburg 2020-  
                          2023  
Rc nummer 2019       3  
Besluit burgemeester   19 december 2019  
raadsvergadering d.d.   29 januari 2020  
fatale termijn  
programma            Leefbaar Venlo  
  
portefeuillehouder    Burgemeester

ons kenmerk 1565772  
team RGVEWW  
steller PJE Jochijms  
doorkiesnummer  
e-mail n.jochijms@venlo.nl  
datum 16 december 2019  
bijlage(n) 2  
datum verzonden

### Vraag aan de raad (consultatiepunten)

Op basis van deze raadsconsultatie en conform artikel 38b lid 2 Politiewet wordt de gemeenteraad gevraagd haar zienswijze kenbaar te maken inzake het *Beleidsplan politie eenheid Limburg 2020-2023*.

Burgemeester van Venlo

Antoin Scholten

## Raadsconsultatie - onderbouwing

### Samenvatting

Op grond van artikel 38 Politiewet wordt iedere vier jaar een beleidsplan geschreven door de politie. Hierin worden de doelen vastgesteld die voor de handhaving van de openbare orde en de hulpverlening door de politie worden nagestreefd.

In samenwerking met de veiligheidspartners, gemeenten en openbaar ministerie, is onder regie van de politie eenheid Limburg voorliggend beleidsplan opgesteld.

Het plan schetst allereerst de maatschappelijke context van Limburg om vervolgens te duiden hoe tot de genoemde koers en prioritering is gekomen.

Het voorliggende politie Beleidsplan 2020-2023, Eenheid Limburg betreft een kaderplan. Dit betekent dat de geprioriteerde Limburgse en landelijke thema's op hoofdlijnen zijn beschreven. Op die wijze wordt zoveel als mogelijk ruimte geboden aan de lokale driehoeken om de politie inzet te bepalen aan de hand van de lokale thema's zoals opgenomen in de gemeentelijke integrale veiligheidsplannen.

Het plan kent twee **hoofdlijnen**:

1. de interne koers van de politie-eenheid Limburg
  - a. fit for the job
  - b. slimme allianties
  - c. Internationale samenwerking
2. de geprioriteerde veiligheidsthema's
  - a. ondermijning
  - b. high impact crime en cyber crime
  - c. terrorisme, radicalisering en polarisatie
  - d. huiselijk geweld en kindermishandeling
  - e. kwetsbare personen

### Formatie

Op basis van de landelijke verdeelsleutel is aan de politie eenheid Limburg een formatie van 2.928 fte toegekend.

In het district Noord- en Midden Limburg heeft het basisteam Venlo-Beesel hiervan 168,1 fte toegewezen gekregen.

Op dit moment wordt op niveau van de eenheid Limburg een onderzoek uitgevoerd naar de werklast van en tussen de politiebasisteams van de eenheid Limburg. Op basis hiervan worden eventuele wijzigingen in de toekenning van de formatie doorgevoerd.

Ik ben voornemens in te stemmen met het beleidsplan en verzoek de gemeenteraad zijn zienswijze hieromtrent kenbaar te maken.

### Bijlagen

| Nr. | Naam  | Datum    |
|-----|---|----------|
| 1.  | Oplegnotitie beleidsplan politie              | Nov 2019 |
| 2.  | Beleidsplan politie eenheid Limburg 2020-2023 | Nov 2019 |

## Raadsconsultatie - onderbouwing

### Onderbouwing

#### Algemene toelichting

#### 1. **Wat is de kernopgave** (Wat wordt gevraagd?)

De gemeenteraad wordt gevraagd, conform artikel 38b Politiewet, een zienswijze te geven over het beleidsplan van de (politie) Eenheid Limburg: Beleidsplan 2020-2023.

#### 2. **Historische paragraaf** (Wat is de geschiedenis van dit dossier?)

Het Eenheid beleidsplan is middels een ambtelijke werkgroep van onderop tot stand gekomen. Vanaf eind 2018 is onder regie van de politie en in samenwerking met de gemeenten binnen de Eenheid Limburg en het Openbaar Ministerie dit plan opgesteld.

Hierin zijn voor iedere gemeente binnen de Eenheid de lokale veiligheidsprioriteiten meegewogen. Voor Venlo zijn deze onlangs vastgesteld in het Integraal Veiligheidsbeleid 2019-2022: 'Wij staan voor een Veilig Venlo'.

#### 3. **Relatie met programma**

Raadsprogramma Leefbaar Venlo.

#### 4. **Wat is het beoogde maatschappelijke resultaat**

Het beleidsplan van de politie eenheid Limburg is een kaderplan, waarin geprioriteerde Limburgse en landelijke veiligheidsthema's op hoofdlijnen zijn beschreven. Hiermee wordt ruimte geboden om in de lokale driehoek, op basis van het integrale veiligheidsbeleid, keuzes te maken voor de politie inzet.

#### 5. **Waarom?** (Wat is de aanleiding voor de raadsconsultatie?)

De gemeenteraad wordt, conform artikel 38b Politiewet, gevraagd een zienswijze te geven over het beleidsplan alvorens dit in maart door het Regionaal Bestuurlijk Overleg (burgemeesters van de Limburgse gemeenten en de hoofd officier van justitie) wordt vastgesteld.

## Raadsconsultatie - onderbouwing

### 6. Argumentatie en onderbouwing

#### Inleiding

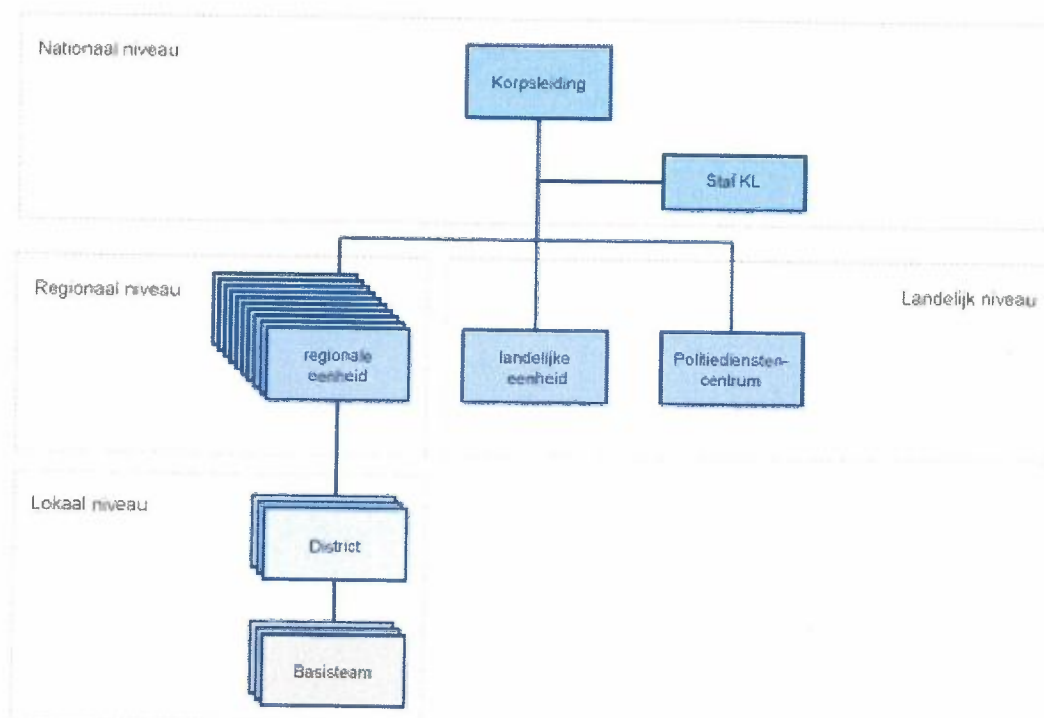
De politieorganisatie is in basis ingericht op drie, nauw samenwerkende niveaus: nationaal, regionaal en lokaal.

De korpsleiding en haar staf functioneren op *nationaal* niveau.

De Landelijke Eenheid operationaliseert de taken, waaronder regio-overschrijdende en specialistische politietaken. In het Politiedienstencentrum zijn alle bedrijfsvoeringsonderdelen gebundeld.

Op *regionaal* niveau opereren de tien eenheden, waar de eenheid Limburg er één van is.

Binnen deze tien eenheden zijn op *lokaal* niveau districten actief, die bestaan uit de districtsrecherche, een flexteam en basisteams, waar team Venlo-Beesel er één van is.



Bron: [www.politie.nl](http://www.politie.nl)

Op grond van artikel 38 Politiewet wordt iedere vier jaar op politie eenheid niveau een beleidsplan geschreven. Hierin worden de doelen vastgesteld die door de handhaving van de openbare orde en de hulpverlening door de politie worden nagestreefd.

#### Proces

In samenwerking met de veiligheidspartners, gemeenten en openbaar ministerie, is onder regie van de politie eenheid Limburg voorliggend beleidsplan opgesteld.

Het plan schetst allereerst de maatschappelijke context van Limburg om vervolgens te

## Raadsconsultatie - onderbouwing

duiden hoe tot de genoemde koers en prioritering is gekomen.

Het voorliggende politie Beleidsplan 2020-2023, Eenheid Limburg betreft een kaderplan. Dit betekent dat de geprioriteerde Limburgse en landelijke thema's op hoofdlijnen zijn beschreven. Op die wijze wordt zoveel als mogelijk ruimte geboden aan de lokale driehoeken (basisteam niveau: gemeente, openbaar ministerie en politie) om de politie inzet te bepalen aan de hand van de lokale thema's zoals opgenomen in de gemeentelijke integrale veiligheidsplannen.

Het beleidsplan politie eenheid Limburg kent twee hoofdlijnen:

1. de interne koers van de politie-eenheid Limburg
2. de geprioriteerde veiligheidsthema's

### 1. De interne koers van de politie-eenheid Limburg

Met het bepalen van de koers heeft de politie eenheid Limburg beoogd dat ze *'nog dichter bij de burgers staat, met empathie en daadkrachtig optreden wanneer dat wordt verlangd'*. Wat dient te leiden tot een *'eenheid waar meer politiemensen trots zijn om in deze organisatie te werken'*.

Deze koers wordt nagestreefd aan de hand van drie pijlers:

- *Fit for the job*  
De randvoorwaarden realiseren waarmee medewerkers mentaal en fysiek fit en gezond zijn om het werk te doen. Vakmanschap en verantwoordelijkheid staan centraal.
- *Slimme allianties*  
Om met de maatschappelijke ontwikkelingen mee te kunnen bewegen creëert de politie strategische samenwerkingen: wijk, web, en wereld.
- *Internationale samenwerking*  
Samenwerking met Duitse en Belgische collega's om grensoverschrijdende criminaliteit te bestrijden.

### 2. De geprioriteerde veiligheidsthema's

De beschreven veiligheidsthema's zijn gekozen met in achtneming van de lokale integrale veiligheidsplannen en de nationale veiligheidsagenda. Tevens zijn veiligheidsontwikkelingen en maatschappelijke trends meegewogen.

De regionale ambitie op de gekozen thema's is beperkt.

Hiermee wordt ruimte geboden om op lokaal niveau de afweging te maken tussen prioriteiten en inzetbaarheid van de beschikbare capaciteit van de verschillende partners.

Dit heeft geleid tot een lijst van geprioriteerde thema's die richtinggevend, maar niet alles omvattend is:

- ondermijning
- high impact crime en cyber crime
- terrorisme, radicalisering en polarisatie
- huiselijk geweld en kindermishandeling
- kwetsbare personen

## Ondermijning

## Raadsconsultatie - onderbouwing

Het betreft criminele fenomenen die een ondermijnende werking op de samenleving hebben. Met de aantasting van het rechtsgevoel en de rechtsstaat en zijn instituties tot gevolg.

De aanpak van ondermijning vraagt een aanpak vanuit verschillende perspectieven zoals: wijkniveau, (inter)nationaal niveau, fenomenen, dadergroepen, samenwerking en samenhang inactiviteiten.

Lokale regie en bovenlokale samenwerking zijn van groot belang.

Lokaal wordt met name ingezet op de weerbaarheid van de samenleving en de aanpak van georganiseerde criminaliteit.

Op nationaal niveau ligt de regie over de bovenregionale en (inter)nationale activiteiten.

### High impact crimes

Het betreft veel voorkomende criminaliteit en misdrijven die een grote en soms blijvende impact hebben op slachtoffers, familie en andere betrokkenen.

Deze vorm van criminaliteit heeft een groot effect op de veiligheidsgevoelens en is daarmee een thema dat blijvende aandacht behoeft.

Deze vorm van criminaliteit vraagt zowel een gebiedsgerichte aanpak als een dadergerichte aanpak.

### Terrorisme, radicalisering en polarisatie

Binnen dit thema is het van groot belang de verschillende begrippen te duiden en te onderscheiden.

Polarisatie in maatschappelijke debatten kan een voedingsbodem zijn tot radicalisering (voor links- en rechtsextremistische groeperingen). Binnen het begrip radicalisering kan vervolgens sprake zijn van activisme dan wel extremisme (daar waar activisten de grenzen van de democratische rechtsstaat overtreden).

Gemeenten, openbaar ministerie en politie zetten in op een integrale en persoonsgerichte aanpak van strafrechtelijke, bestuurlijke, civiele en maatschappelijke maatregelen. Waarbij wordt geïnvesteerd in vroeg-signalering van maatschappelijke spanningen en internationale informatie uitwisseling. Op lokaal niveau is voor de aanpak, die onder regie van de gemeente staat, de wijkagent een belangrijke speler.

### Huiselijk geweld en kindermishandeling

Het betreft geweld (lichamelijk, psychisch en/of seksueel geweld of verwaarlozing) dat door iemand uit de huiselijke of familiekring van het slachtoffer wordt gepleegd.

Het terugdringen van huiselijk geweld en kindermishandeling en de schade ervan te beperken, vergt optimale samenwerking tussen partners in de zorg, de strafrechtsketen en gemeenten.

### Kwetsbare personen

Het aantal incidenten met kwetsbare personen, denk aan mensen met psychische stoornissen, verslaving, overlastgevend (verward) gedrag, dementie en verstandelijke beperkingen, is de afgelopen jaren gestegen. Gemeenten en lokale instanties zijn in eerste instantie verantwoordelijk voor het organiseren van de zorg voor deze personen. De politie heeft een rol in de vroegsignalering, afstemming met de sociale wijkteams en doorverwijzen naar zorg. Versterking van de samenwerking tussen de betrokken partners is van groot belang.

## 3. Formatie politie eenheid Limburg

## Raadsconsultatie - onderbouwing

Op basis van de landelijke verdeelsleutel is aan de politie eenheid Limburg een formatie van 2.928 fte toegekend.

In het district Noord- en Midden Limburg heeft het basisteam Venlo-Beesel hiervan 168,1 fte toegewezen gekregen.

Ondanks herhaalde verzoeken van onder andere de regio burgemeester van de eenheid Limburg heeft een uitbreiding van de politiesterkte nog niet plaatsgevonden.

Het regionaal bestuurlijk overleg (RBO) heeft besloten op het niveau van de eenheid Limburg een onderzoek uit te voeren naar de werklast van en tussen de basisteams. Het RBO bespreekt medio 2020 of de uitkomsten van dit onderzoek consequenties hebben voor de formatieverdeling over de basisteams.

Ik ben voornemens in te stemmen met het beleidsplan en verzoek de gemeenteraad zijn zienswijze hieromtrent kenbaar te maken.

### 7. Welke externe partners en adviesraden zijn erbij betrokken?

Bij de totstandkoming van dit (concept) beleidsplan zijn de gemeenten binnen de politie eenheid Limburg, de openbaar ministerie en de politie eenheid Limburg betrokken.

### 8. Financiële paragraaf

Aan dit voorstel zijn geen kosten verbonden.

### 9. Risicoparagraaf (welke risico's spelen een rol bij de besluitvorming?)

| Wel of geen risico  | Wel of niet |
|---|-------------|
| Juridische aspecten en wettelijk kader  | ..          |
| Financiële risico's en aspecten   | ..          |
| Inhuur externen / derden  | ..          |
| Economische risico's  | ..          |
| Maatschappelijke risico's   | ..          |
| Exploitatie, realisatie, ontwikkeling, beheer, bouw- en planschade            | ..          |
| Afbreukrisico's en mogelijke contractschade (in relatie tot externe partners) | ..          |
| Overige strategische risico's   | ..          |

**Toelichting** (Benoem de relevante, strategische risico's)

Niet van toepassing.

## **Raadsconsultatie - onderbouwing**

**Indien sprake is van inhuur externen / derden** (Benoem de relevante kosten(begroting) en eventuele risico's)

Niet van toepassing.

### **10. Vervolgprocedure**

Nadat de gemeenteraden van de gemeenten in Limburg hun zienswijzen kenbaar hebben gemaakt wordt het beleidsplan in maart 2020 ter vaststelling geagendeerd voor het Regionaal Bestuurlijk Overleg (burgemeesters van de Limburgse gemeenten en de hoofd officier van justitie).