

# UITVOERINGS- EN HANDHAVINGSBELEID

VTH 2023-2026



# SAMENVATTING



# SAMENVATTING

## STRATEGISCH BELEID

*Dienstverlening  
Integrale veiligheid  
Wonen  
Omgeving  
Bereikbaarheid  
RES*

## OPERATIONEEL BELEID

*Dienstverlening  
Risico gestuurd handelen  
Samenwerking met  
ketenpartners  
Kwaliteit*

## BELEIDSKEUZES PERIODE 2023-2026:

*Doelstellingen  
Accenten*

*Prioriteiten o.b.v. risico's  
Effectief-professionele houding  
Uitvoeringsniveau*

*Versnellen woningbouw  
Huisvesting internationale  
werknemers  
Multi-channel dienstverlening  
Participatie en begeleiding initiatieven  
Aanpak illegale kamerverhuur  
Behoud en versterken erfgoed*

*Gebouwen voor veel  
of verminderd zelfredzame personen  
Bedrijven in basistakenpakket  
Monumenten  
Aanpak klachten kamerbewoning  
Toezicht energiebesparingsplicht*

## RESULTEREND IN DE PRODUCTEN EN DIENSTEN VTH

*INTEGRALE TOETSING VAN AANVRAGEN EN PLANNEN  
BELANGENAFWEGING ADHV PRIORITEITEN EN RISICO'S  
VERGUNNINGEN EN VOORSCHRIFTEN  
TOEZICHT MET FOCUS OP KAMERBEWONING, ERFGOED EN RUD  
HANDHAVEN VOLGENS LANDELIJKE RICHTLIJNEN*

Het uitvoerings- en handhavingsbeleid VTH van de gemeente Venlo is op meerdere niveaus vastgelegd. Dit document laat zien, hoe de prioriteiten en focuspunten uit het strategische en tactische beleid voor de komende vier jaar zijn gekoppeld aan het werkveld van vergunningverlening, toezicht en handhaving (VTH).

De doelstellingen voor VTH, de strategie om die doelen te bereiken en de methoden om de voortgang te bepalen vormen de hoofdmoot in het uitvoerings- en handhavingsbeleid.

De handhavingsstrategie en het werkniveau voor de beoordeling van initiatieven zijn uitgewerkt in uitvoeringsrichtlijnen. De kwaliteitseisen zijn vastgelegd in de Verordening uitvoering en handhaving Omgevingsrecht. Dit document beschrijft de hoofdlijnen uit deze richtlijnen.

De doelstellingen voor de komende vier jaar zijn:

onderwerp	doel	indicator
<b>Dienstverlening</b>		
vooroverleg	eisen en verwachtingen bekend bij initiatiefnemers	aantal plannen op de intake-/de omgevingstafel
goede samenwerking	snelle duidelijkheid over een initiatief	doorlooptijd principeverzoek
informatievoorziening	toegankelijk, begrijpelijk	klantgemak
<b>Vergunningverlening</b>		
integrale besluitvorming	handelingsperspectief voor vergunninghouder	bezwaren tegen afgegeven vergunningen
efficiënte afhandeling	meer regie bij de aanvrager	aantal verzoeken om aanvulling
geprioriteerde thema's	behoud en verbetering van de kwaliteit van de leefomgeving	beoordelingen van deze thema's
datakwaliteit	gebouwen zijn juist geregistreerd	kwaliteit van de basisadministratie gebouwen (BAG)
milieubescherming	bedrijven met milieubelastende activiteiten voldoen aan de best beschikbare technieken	aantal geactualiseerde vergunningen
<b>Toezicht en handhaving</b>		
nieuwbouw	bouwwerken zijn veilig (in gebruik)	opgeheven overtredingen
milieubescherming	behoud van de kwaliteit van de leefomgeving	naleefgedrag van bedrijven
geprioriteerde thema's	behoud en verbetering van de kwaliteit van de leefomgeving	uitgevoerde handhavingsacties op deze gebieden
kamerbewoning	goede kwaliteit woningaanbod	klachten over kamerbewoning
energiebesparing	regionale besparingsopgave i.v.m. de RES	getroffen energiebesparende maatregelen bij bedrijven
ruimtelijke kwaliteit	tegengaan van hinderlijke en illegale bouwwerken of installaties en bescherming van monumenten	aantrekkelijke leefomgeving



## Inhoudsopgave

1.	Reikwijdte .....	4
1.1.	Waarom een uitvoerings- en handhavingsbeleid?.....	5
1.2.	Wettelijk kader .....	5
1.3.	Beleidscyclus .....	6
1.4.	Waar het VTH beleid (niet) over gaat .....	8
1.5.	Leeswijzer .....	8
2.	Evaluatie 2020-2022 .....	9
2.1.	Gestelde doelen en gewenste effecten.....	10
2.2.	Resultaten .....	11
2.3.	Maatschappelijke context .....	12
2.4.	Aandachtspunten voor nieuw beleidskader .....	13
3.	Uitgangspunten en principes.....	14
3.1.	Speerpunten uit strategisch en tactisch beleid .....	15
3.2.	Algemene werkwijze.....	15
3.3.	Risicogericht en informatiegestuurd werken .....	16
3.4.	Integrale benadering.....	17
3.5.	Scheiding vergunningen, toezicht en handhaving .....	17
3.6.	Samenwerking .....	18
3.7.	Handhaving .....	19
4.	Operationele doelen VTH .....	20
4.1.	Dienstverlening en informatievoorziening .....	23
4.2.	Vergunning verlening.....	23
4.3.	Toezicht en handhaving .....	24
4.4.	Kwaliteit.....	26
4.5.	Overzicht: Doelstellingen VTH-beleid.....	28
5.	Raakvlakken .....	29
5.1.	Beleidskeuzes omgevingswet .....	30
5.2.	Thematisch beleid .....	31
	Bijlagen .....	34

A tall yellow tower crane stands on a construction site. The crane's long jib extends across the sky, with a red and white hook suspended from it. In the background, a modern building with a white facade and large windows is partially visible, along with a vertical green wall. The sky is clear and blue. The text '1. REIKWIJDTE' is overlaid on the image in a white box.

# 1. REIKWIJDTE



## 1.1. WAAROM EEN UITVOERINGS- EN HANDHAVINGSBELEID?

Ter bescherming van de kwaliteit van onze leefomgeving zijn er wetten en regels op het gebied van onder andere milieu, ruimtelijke ordening, brandveiligheid, openbare ruimte, bouwen en slopen. Mensen of bedrijven die activiteiten uitvoeren zijn op de eerste plaats zelf verantwoordelijk. Mogelijke schade, hinder en overlast moet worden voorkomen, beperkt of hersteld. De gemeente past de regels voor een belangrijk deel toe bij het verlenen van vergunningen, houdt toezicht op de naleving van regels en handhaaft als dat niet het geval is.

Het is binnen bepaalde bandbreedtes mogelijk om als gemeente accenten te zetten binnen het VTH-werkveld. De gemeente kan onmogelijk elk jaar alle bedrijven in de gemeente Venlo controleren of dagelijks toezicht houden tijdens bouwwerkzaamheden. Dat zou ook niet erg zinvol zijn. Heel veel bedrijven werken volgens de regels of hebben nauwelijks een negatieve impact op de omgeving. Voor het zetten van bepaalde accenten binnen het VTH-werkveld is beleid nodig. Het vorige beleid bestrijkt de periode 2020-2022. De wereld om ons heen verandert. Er is - veel meer dan 3 jaar geleden - aandacht voor onderwerpen als gezondheid en de energietransitie, ook in de gemeente Venlo. Het is daarom tijd nieuw uitvoerings- en handhavingsbeleid VTH (vanaf hier: VTH-beleid) vast te stellen aan de hand van:

- de uitkomsten van het oude VTH-beleid;
- nieuwe strategische uitgangspunten op gemeentelijk niveau;
- nieuwe wet- en regelgeving op nationaal niveau.

Het voorliggende VTH-beleid is ook na inwerkingtreding van de Omgevingswet toepasbaar. De precieze grondslag verandert weliswaar, maar de VTH-taken zelf niet, als het gaat om de intrinsieke doelstellingen van vergunningverlening en toezicht en handhaving. Voor zover er beleidskeuzes ontstaan onder de Omgevingswet, beschrijft dit VTH-beleid hoe we daar mee omgaan. Eventueel nieuwe beleidskeuzes, uit voortschrijdend inzicht, worden te zijner tijd in het VTH-beleid verankerd.

## 1.2. WETTELIJK KADER

*Besluit omgevingsrecht of Omgevingsbesluit onder de Omgevingswet*

Als het bestuursorgaan, belast met de uitvoerings- en handhavingstaak, moet het college van burgemeester en wethouders het VTH-beleid vaststellen.

Dit staat in artikel 7.2 van het Besluit omgevingsrecht en in artikel 13.5 van het Omgevingsbesluit.

Het VTH-beleid ligt vast in één of meer documenten waarin gemotiveerd wordt aangegeven welke doelen de gemeente zichzelf stelt bij de uitvoering en handhaving en welke activiteiten zij daartoe zal uitvoeren.

Het VTH-beleid geeft ten minste inzicht in:

1. de prioriteitenstelling met betrekking tot de uitvoering van de activiteiten;
2. de methodiek om te bepalen of de gestelde doelen worden bereikt;

3. objectieve criteria voor het beoordelen van aanvragen voor en beslissen over een omgevingsvergunning en het afhandelen van meldingen, en
4. de werkwijze bij vergunningverlening en het afhandelen van meldingen.

Het handhavingsbeleid geeft ook inzicht in:

1. de afspraken met de organen die belast zijn met de strafrechtelijke handhaving, over de samenwerking bij en de afstemming van de werkzaamheden;
2. de wijze waarop het toezicht op de naleving van wettelijke regels wordt uitgeoefend om de gestelde doelen te bereiken;
3. de rapportage van de bevindingen van degenen die toezicht hebben uitgeoefend en het vervolg dat aan die bevindingen wordt gegeven, waarbij ook aandacht wordt besteed aan de aard van de geconstateerde overtredingen;
4. de wijze waarop bestuurlijke sancties en bijbehorende termijnen worden gehanteerd en hoe de strafrechtelijke handhaving onderling worden afgestemd;
5. de omgang met overtredingen die zijn begaan door of in naam van de gemeente Venlo of van andere organen behorende tot de overheid.

#### *Kwaliteitsverordening VTH/ Verordening uitvoering en handhaving Omgevingsrecht*

De Kwaliteitsverordening VTH is op 26 november 2019 door de gemeenteraad vastgesteld.

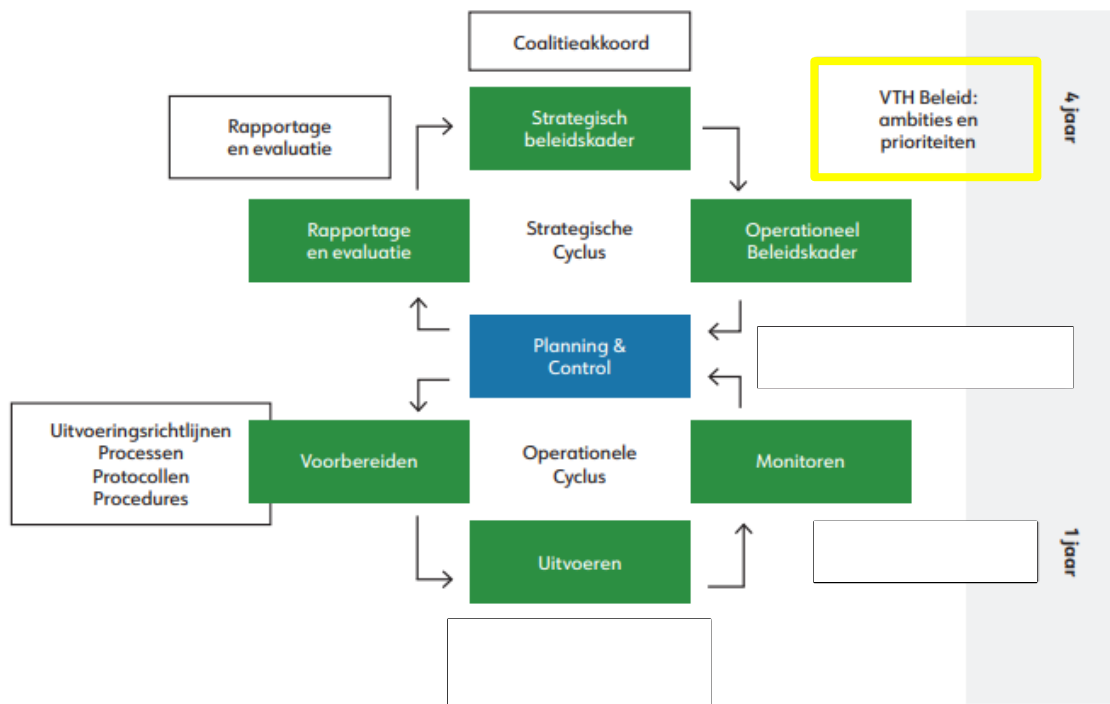
De verordening beoogt de borging van de kwaliteit van de uitvoering en handhaving van de betrokken wetten op het gebied van vergunningverlening, toezicht en handhaving.

De Verordening uitvoering en handhaving Omgevingsrecht is de opvolger en moet bij de inwerkingtreding van de Omgevingswet worden vastgesteld.

De gestelde doelen hebben betrekking op de dienstverlening, de uitvoeringskwaliteit van diensten en producten en de capaciteit. Deze beleidsdoelen komen terug in onze monitoring en jaarlijkse rapportage.

### **1.3. BELEIDSCYCLUS**

De BIG 8 -beleidscyclus wordt landelijk toegepast om de kwaliteit van de uitvoering van de VTH-taken te borgen. De vorm van de 8 staat voor de verbinding tussen een strategische cyclus en een operationele cyclus. In beide cycli is sprake van een logische opeenvolging van werkzaamheden die worden beschreven in een aantal documenten. Figuur 1 laat de BIG 8 -beleidscyclus zien.



Figuur 1: BIG 8 cyclus met de VTH-gerelateerde documenten.

### 1.3.1. Strategische cyclus

Boven in de strategische cyclus staan strategische beleidsdocumenten benoemd, die de input vormen voor het operationele beleidskader, geel omlijnd in de figuur. Het VTH-beleid vormt een meerjarig kader voor het uitvoeringsprogramma VTH. Het uitvoeringsprogramma beschrijft de activiteiten en formatieve inzet voor één jaar.

De uitvoering is en wordt voorbereid, door het vastleggen van uitvoeringsrichtlijnen en werkprocessen die zorgen voor uniformiteit en kwaliteit van de uit te voeren activiteiten. Gedurende het jaar vindt er monitoring plaats van de voortgang van het uitvoeringsprogramma en wordt er, indien nodig, bijgestuurd.

Nadat het betreffende jaar is verstreken, wordt er een VTH-jaarverslag opgesteld. Het verslag kan aanleiding zijn om visie, strategie en/of beleid bij te stellen of te nuanceren. Dat vormt vervolgens weer een basis voor het opstellen en vaststellen van een volgend operationeel beleidskader. Daarmee is de strategische cyclus doorlopen.

### 1.3.2. Operationele cyclus

De operationele cyclus wordt uitgewerkt op basis van de gemaakte beleidskeuzes. Eventuele nieuwe of verschoven accenten werken door in hoe we ons werk uitvoeren: uitvoeringsrichtlijnen. De uitvoeringsrichtlijnen beschrijven hoe de gemeente te werk gaat, op welke onderdelen de gemeente accenten legt bij de beoordeling van vergunningaanvragen en meldingen en hoe de gemeente toezicht uitvoert en handhaaft. Denk bijvoorbeeld aan

extra aandacht bij controles van een bepaalde branche of van een bepaald deelaspect (zoals asbest of energie).

#### 1.4. WAAR HET VTH BELEID (NIET) OVER GAAT

Het beleid gaat over de doelstellingen die we met de uitvoering van VTH-taken willen bereiken. Er zijn kwantitatieve en kwalitatieve doelstellingen voor de afhandeling van (aan-) vragen, verzoeken en meldingen.

Gewenste ontwikkelingen die ingegeven zijn door landelijk, regionaal of gemeentelijk beleid, vertalen we - voor zover mogelijk - naar de taakuitvoering.

Het VTH-werkveld is erg breed en wordt onder de Omgevingswet nog breder. Daarom is het goed om de reikwijdte van het VTH-beleid te beschrijven.

Het beleid gaat niet over de strategie en tactiek bij het oplossen van vraagstukken zoals het woningtekort, kamerbewoning, afvalinzameling, energietransitie en het beheer van de openbare ruimte. De gemeente heeft een algemeen plaatselijke verordening, op grond waarvan toestemmingen, ontheffingen of vergunningen nodig zijn. Daar gaat dit VTH-beleid ook niet over.

Dit beleid geldt voor het bouwen, verbouwen, of veranderen van het gebruik van een bouwwerk, het gebruik van gronden als ook voor bedrijfsmatige activiteiten die de kwaliteit van de leefomgeving (milieu) kunnen beïnvloeden. We maken onderscheid in:

- Vergunningverlening: verlenen van omgevingsvergunningen en het afhandelen van meldingen van het starten of wijzigen van activiteiten.
- Toezicht en handhaving: controleren van omgevingsvergunningen en toestemmingen en het toezien op de naleving van wet- en regelgeving, het afhandelen van klachten, meldingen, incidenten en handhavingsverzoeken – waar nodig het afdwingen daarvan.

#### 1.5. LEESWIJZER

De elementen die we in het VTH-beleid vastleggen gaan over

Hoofdstuk 2: Evaluatie vorige periode;

Hoofdstuk 3: Algemene principes voor het bepalen van prioriteiten;  
Methodes voor de beoordeling en weging van plannen, meldingen of situaties om tot een integraal besluit te komen;  
(Keten-) samenwerking met partners buiten onze organisatie;

Hoofdstuk 4: Doelstellingen en bijbehorende activiteiten;

Hoofdstuk 5: De thematische beleidskaders met een relatie tot VTH.



## 2. EVALUATIE PERIODE 2020-2022

## 2.1. GESTELDE DOELEN EN GEWENSTE EFFECTEN

Het college heeft eind 2019 het operationeel beleidskader VTH 2020-2022 vastgesteld. In dit beleidsplan werden de (toenmalige) gemeentelijke ambities vertaald naar prioriteiten en meetbare doelstellingen voor de VTH-taken binnen het Wabo-domein. Onze VTH-producten moesten aan de volgende maatschappelijke effecten een bijdrage leveren.

- Fysieke veiligheid: het leveren van een bijdrage aan de bescherming van mensen tegen letsel, pijn en dood. Externe veiligheid wordt hierbij als onderdeel van fysieke veiligheid beschouwd.
- Gezondheid: het leveren van een bijdrage aan de gezondheid van mensen die verblijven in de gemeente.
- Ruimtelijke kwaliteit: het leveren van een bijdrage aan de bescherming en instandhouding van het buitengebied en de kwaliteit en aantrekkelijkheid van de bebouwde omgeving; ruimtelijke kwaliteit moet in dit kader breed worden opgevat als kwaliteit van de directe omgeving: stedenbouwkundig, cultuurhistorisch, landschappelijk.
- Milieukwaliteit: het leveren van een bijdrage aan een zodanige uitvoering van activiteiten dat zij zo min mogelijk belastend zijn voor bodem, water, lucht en andere natuurlijke hulpbronnen.

In het nastreven van de volgende operationele doelstellingen wordt daaraan een bijdrage geleverd:

### Kwalitatief:

1. Aanvragen omgevingsvergunningen en ingediende meldingen zijn conform de uitvoeringsrichtlijnen effectief getoetst en daarna worden de verschillende belangen integraal afgewogen.
2. Toezicht wordt conform de uitvoeringsrichtlijnen effectief uitgevoerd.
3. Aanvragen omgevingsvergunningen activiteit bouwen worden beoordeeld met speciale aandacht voor (a) constructieve veiligheid, (b) brandveiligheid en (c) duurzaamheid / energie.
4. Bij bouwtoezicht wordt prioriteit gegeven aan de aspecten brandveiligheid, constructieve veiligheid en gebruiksveiligheid.
5. We hanteren een uniforme, transparante en effectieve strategie voor het handhaven, gedogen en sanctioneren bij overtreding van (wettelijke) regels om optimaal bij te dragen aan (fysieke) veiligheid, volksgezondheid en milieukwaliteit.
6. VTH-medewerkers zijn voldoende deskundig op basis van wat is vastgesteld in de Kwaliteitsverordening VTH.
7. Inwoners en bedrijven zijn zelf verantwoordelijk voor het indienen van complete aanvragen en het naleven van de regels en voor het creëren van draagvlak voor hun ingediende plannen door middel van participatie.
8. De klant wordt ruimte geboden waar dit wettelijk kan en er worden duidelijke regels gesteld waar het moet.
9. De klant voelt zich gehoord en geïnformeerd over gevolgde procedures (afhandeling aanvraag vergunning of ingediende melding, klacht, informatie- of handhavingsverzoek).

### **Kwantitatief:**

10. Omgevingsvergunningen en meldingen zijn binnen de geldende termijnen afgehandeld.
11. Er is goed inzicht in de jaarlijks geplande en uitgevoerde toezichtacties.

### **Tijdelijke doelen:**

12. Elk nieuw uitvoeringsprogramma VTH beschrijft heldere tijdelijke doelen die aansluiten bij bestuurlijke prioriteiten of nieuwe ontwikkelingen.
13. Eind 2020: VTH-medewerkers zijn voorbereid op de komst van de Omgevingswet en de Wet kwaliteitsborging voor het bouwen.
14. Eind 2022: minimaal 80% van de ons nu bekende illegale situaties (53 stuks) voor wat betreft kamerverhuur zijn ongedaan gemaakt.

## **2.2. RESULTATEN**

Jaarlijks hebben wij de geleverde inspanningen binnen het VTH-domein gerapporteerd in het jaarverslag VTH.

Samengevat kunnen we stellen, dat de inspanningen zijn geleverd en de operationele doelen zijn bereikt. Een tussentijdse bijstelling is niet nodig gebleken.

De provincie Limburg heeft als interbestuurlijk toezichthouder ieder jaar een positieve beoordeling afgegeven.

### *Output bijna volledig gehaald*

In het beleidskader VTH 2020-2022 hebben we kritieke prestatie indicatoren (KPI's) gekozen, waarmee we de resultaten in kwantitatieve zin weergeven. De indicatoren zijn maandelijks verzameld in de VTH-monitor en komen terug in de VTH-jaarverslagen. Het inzicht dat daarmee ontstaat is waardevol voor planning en sturing. Daarom is in de afgelopen periode een dashboard ontwikkeld, gekoppeld aan het zaakstelsel. Zodoende is er op ieder moment, automatisch een overzicht te maken van de stand van zaken.

De indicatoren laten zien dat wij de geplande inspanningen hebben geleverd. Ondanks, dat twee van de drie jaren 'Coronajaren' waren.

Met name in het toezicht hebben we de werkwijze als gevolg van de Corona-maatregelen moeten aanpassen. Een bedrijfsbezoek van de gesloten bedrijven hebben we uitgesteld en voor andere bedrijfscontroles hebben we gebruik gemaakt van foto's en interviews.

En aangezien de resultaten daadwerkelijk bijdragen aan de operationele doelen, zijn de inspanningen ook doelmatig en effectief geweest.

### *Organisatie en capaciteit*

De verwachting over de omvang van het takenpakket bleek realistisch voor de uitvoering van de VTH-taken. Het is vaak een beperkt aantal acute en tijdrovende vergunning- of handhavingzaken die de werkvoorraad van een casemanager, adviseur, toezichthouder of teamhoofd plotseling sterk verhoogt. Casussen, waarvoor de capaciteit niet onmiddellijk kan worden aangevuld.

Met name in 2022, bleek het bijsturen op capaciteit niet eenvoudig: Hoewel er financiële dekking was voor het inhuren van capaciteit, was dit beperkt mogelijk, omdat de arbeidsmarkt erg krap is. Waar nodig prioriteren en een meer zakelijk benadering hebben ervoor gezorgd, dat het werk toch verzet kon worden.

#### *Goede kwaliteit van vergunningen*

Door de integrale afweging van belangen (bouwen, milieu, bodem, planologie, economie, ruimtelijke kwaliteit, leefbaarheid etc.) bij omgevingsvergunningaanvragen, meldingen en ruimtelijke plannen, hebben we gezorgd voor het behoud van de kwaliteit van de leefomgeving. In de bekendgemaakte besluiten zijn we transparant in deze belangenafweging. Dat heeft geresulteerd in een beperkt aantal gegronde bezwaren (ca. 5% van de ingediende bezwaren) tegen deze besluiten. Klanten gaven ons gemiddeld een 7,8.

#### *Milieu- en andere schade meermalig voorkomen*

Door het houden van toezicht zijn milieu- en bouwincidenten voorkomen. Denk aan het direct laten opruimen van afval, het veilig opslaan van gevaarlijke stoffen bij bedrijven en het herstellen van constructiefouten die door toezichthouders zijn ontdekt.

In het bodemtoezicht lag de nadruk op controle van ingediende rapporten en meldingen. Daarnaast zijn verdachte grondtoepassingen gecontroleerd, op basis van luchtfoto's en waarnemingen in het veld. Dat toezicht is gericht op grondtoepassingen en bodemsaneringen die niet worden gemeld, want daar is de kans groter dat er tegen de regels wordt gewerkt.

### 2.3. MAATSCHAPPELIJKE CONTEXT

De maatschappelijke en regionale opgaven zijn in de afgelopen beleidscyclus geleidelijk verschoven, vooral naar aanleiding van rechterlijke uitspraken en sociaaleconomische ontwikkelingen op het gebied van o.a. de arbeidsmarkt, de vraag naar woonruimte en de inflatie.

Sinds begin 2022 is er een nieuw regeerakkoord, maar op Prinsjesdag bleek dat meerdere crises de dekking voor de regeringsplannen doen afnemen.

Voor het VTH-domein zijn de ontwikkelingen in het stikstofdossier en de Urgenda-uitspraken (reductie CO<sub>2</sub>-emissie) relevant.

Accenten verschuiven naar klimaatdoelstellingen, stikstofdepositie in natuurgebieden en gezondheid. De Covid-19 pandemie wijst ons op het belang van goede ventilatie.

Een aantal geruchtmakende zaken over de aantasting van lucht- en bodemkwaliteit door de industrie resulteerde in de wens om daartegenop te treden. Denk aan de emissie van pfas, metaal, fijnstof en kankerverwekkende stoffen.

De adviescommissie VTH onder leiding van Van Aartsen, adviseerde om het VTH-stelsel, waaronder de omgevingsdiensten, te versterken. Het Rijk stelde medio 2022 18 miljoen beschikbaar voor het InterBestuurlijk Programma (IBP) Versterking VTH-stelsel.

De RUD Limburg Noord is inmiddels gestart met de uitvoering van een ontwikkelplan om de robuuste omgevingsdienst te vormen die het Rijk voor ogen heeft.



## 2.4. AANDACHTSPUNTEN VOOR NIEUW BELEIDSKADER

De lessen die we leren uit de terugblik op de vorige periode hebben betrekking op het proces en de inhoud.

### *Procesbeheersing en verantwoording*

De tussentijdse bijstelling van operationele doelen en vooral inspanningen, moet rekening houden met beschikbare budgetten. De begrotingscyclus gaat vooraf aan de vaststelling van het jaarlijkse uitvoeringsprogramma VTH. Om structureel capaciteit te organiseren voor nieuwe prioriteiten, moeten de thema's waar het over gaat, bij de totstandkoming van de begroting in beeld worden gebracht.

Dat voorkomt, dat de realisatie van de beleidsdoelen belemmerd wordt doordat er te weinig uitvoeringscapaciteit is georganiseerd.

Met een herziening van het interbestuurlijk toezicht (beleidsperiode vanaf 2023) wil de provincie Limburg meer de focus leggen op dialoog, afstemming en kennisdeling aan de voorkant, naast toezicht achteraf. Hoe dat uitpakt in de praktijk is nu nog niet bekend.

### *Inhoudelijk*

Inhoudelijk zijn de VTH-taken veelal toetsend en controlerend van aard. Vergunningverlening, toezicht en handhaving vindt plaats binnen de wettelijke kaders en de vastgestelde gemeentelijke beleidskaders.

De KPI's hebben hun waarde bewezen voor inzicht in en grip op de verrichte werkzaamheden. De KPI's vormen de zogenaamde 'output' die de 'outcome' beïnvloedt. Uit onderzoeken voor de begrotingsmonitor Meetbaar Venlo volgt hoe het VTH-beleid uitwerkt voor het klantgemak, het naleefgedrag en de kwaliteit van de leefomgeving.

De indicatoren voor de effectiviteit van het beleid moeten aansluiten bij meetbare omgevingswaarden en/of representatief zijn voor de taakuitvoering door de gemeentelijke organisatie.



### 3. UITGANGSPUNTEN EN PRINCIPES

### 3.1. SPEERPUNTEN UIT STRATEGISCH EN TACTISCH BELEID

Het VTH-beleid is afgeleid van doelstellingen die voor de huidige bestuursperiode gelden. De speerpunten komen uit het coalitieakkoord “Samen verder bouwen aan een gezond Venlo” en uit de Kadernota 2023, waarin de zes raadsprogramma’s laten zien waar we op inzetten. De aandachtspunten voor het VTH-werkveld zijn:

- Verhogen tevredenheid over onze dienstverlening.
- Samenbrengen interactiekanalen: Een aanpak die voorziet in gemak, persoonlijke benadering en vertrouwen in de dienstverlening, en waar gestuurd wordt op klantgemak.
- Heldere taal gebruiken.
- Participatie bij, en begeleiding / uitwerking van nieuwe initiatieven.
- Digitalisering van producten en diensten, mét bescherming van persoonsgegevens.
- Aanpak misstanden kamerverhuur.
- Aanpak van ondermijnende criminaliteit, o.a. door informatiegestuurd handelen.
- COVID-19 effect op de grootschaligheid van evenementen, naleving van ventilatie en luchtzuiveringsvoorschriften.
- Behoud, benutting en versterking van erfgoed als cruciale factor voor de ruimtelijke kwaliteit.
- Handhaven van excessen in de binnenstad, die voortvloeien uit het reclame- en uitstallingenbeleid (uit programma Centrumstad Venlo).
- Implementatie van de gevolgen van de Omgevingswet en van de Wet kwaliteitsborging voor het bouwen (Wkb).

De Kadernota 2023 benadrukt, dat we scherp blijven op de doelmatigheid en effectiviteit van ons handelen:

“We doen wat nodig is, met een zo doelmatig mogelijke inzet van middelen om resultaten te behalen en onze doelen te bereiken. Daarbij kijken we nadrukkelijk welke activiteiten het meest bijdragen aan de vastgestelde doelstellingen (doeltreffendheid van beleid). Hierbij wordt ook gekeken naar de doeltreffendheid van bestaande activiteiten.”

### 3.2. ALGEMENE WERKWIJZE

#### 3.2.1. Zaakgericht werken

Wij werken zaakgericht. Een zaak is bijvoorbeeld een aangevraagde omgevingsvergunning of een geplande controle. We werken in een digitale werkomgeving die het mogelijk maakt om met meerdere personen aan dezelfde zaak te werken.

Bijna alle VTH-taken zijn gedefinieerd in een zaaktypecatalogus. Zaken zoals een verleende omgevingsvergunning worden gekoppeld met zaken zoals opleveringscontrole of administratieve controle. Dat noemen we vergunning gerelateerd toezicht.

Het toezicht valt uiteen in zaaktypes zoals periodieke controle en themacontrole en de controlezaken zijn op hun beurt weer gekoppeld aan handhavingszaken, zoals het aankondigen van een last onder dwangsom.

Het zaakgerichte werken zorgt ervoor, dat alle relevante informatie (activiteiten, voorschriften, uitgevoerde controles e.d.) in één dossier wordt verzameld. Dat dossier is meestal locatie gebonden.

### 3.2.2. Zaaksysteem

Het zaaksysteem ondersteunt een integrale manier van werken en biedt hulpmiddelen om bij te sturen: de werkvoorraad is inzichtelijk en de status en doorlooptijd van lopende aanvragen en geconstateerde overtredingen tijdens een controle zijn bekend en actueel.

Wij streven naar doorlopende actualisatie van ons zaaksysteem, zodat de toetsing aan geldende wet- en regelgeving ondersteund wordt. Het zaaksysteem moet het mogelijk maken om gegevens en informatie uit te wisselen met partners zoals brandweer en omgevingsdienst. Het zaaksysteem moet aangesloten kunnen worden op de landelijke voorziening van het Digitale Stelsel Omgevingswet (DSO-LV). Dat is nodig om aanvragen en meldingen te kunnen ontvangen, die in het DSO worden ingediend.

Dit geeft een impuls aan de integrale besluitvorming over een zaak en komt daarmee tegemoet aan één van de doelstellingen in het omgevingsrecht:  
"het bewerkstelligen van een samenhangende benadering van de fysieke leefomgeving in beleid, besluitvorming en regelgeving".

### 3.3. RISICORICHT EN INFORMATIEGESTUURD WERKEN

Wettelijke procedures bepalen grotendeels hoe wij binnenkomende aanvragen en verzoeken moeten afhandelen. Er is nog wel een keuze te maken in het detailniveau waarmee we de gevraagde activiteiten beoordelen. Dat noemen we het werkniveau en dat verschilt per verzoek maar ook per thema.

Voor het toezicht geldt een vergelijkbaar principe: daar waar de risico's op schade of hinder het grootst zijn, is het toezicht intensiever. Uit ervaring blijkt namelijk, dat het naleefgedrag verbetert als we regelmatig en consistent toezicht uitvoeren.

Wat die risico's zijn, is weergegeven in risicoanalyses voor de twee grootste categorieën: bouwtoezicht en milieutoezicht. Beide risicoanalyses zijn opgenomen in de bijlagen.

De thema's veiligheid, ruimtelijke kwaliteit en bodembescherming zijn in de meeste gevallen doorslaggevend voor de risicoscore van een activiteit.

#### Uitvoeringsrichtlijnen

Het is niet mogelijk én niet nodig om alles 100% te toetsen en te controleren. De volgende strategieën hanteren we voor het kiezen van activiteiten die bijdragen aan de doelstellingen:

1. **Vergunningverlening** is risico gestuurd. Een risicoanalyse bepaalt welke aspecten van een vergunning of melding bepalend zijn voor de impact op de leefomgeving. Deze onderdelen worden diepgaand getoetst. Denk hierbij aan constructieve veiligheid of brandveiligheid. Daarnaast krijgen thema's die gelden als bestuurlijke speerpunten extra aandacht.
2. **Toezicht** is risico- en informatiegestuurd. Naast mogelijke risico's voor de fysieke leefomgeving zijn ook klachten, incidenten, naleefgedrag en onderliggend gedrag bepalend voor prioriteitenstelling en aanpak bij toezicht. Al deze factoren leiden tot de keuze voor de frequentie en instrument van het toezicht.
3. **Sanctie- en gedoogstrategie.** Passend interveniëren bij iedere tijdens toezicht geconstateerde overtreding. Bij bewuste en stelselmatige overtreding van regels treden we strenger op dan bij een onbedoelde fout. We hanteren de Landelijke Handhavings- en Sanctiestrategie (LHS en straks LHSO) voor het handelen bij overtredingen van wet- en regelgeving.

In uitvoeringsrichtlijnen is deze benadering vertaald in het verantwoorde werkniveau voor de afhandeling van zaken die betrekking hebben op verschillende categorieën van bouwwerken, bedrijven en overtredingen. De uitvoeringsrichtlijnen laten ook zien, wat het effect is van de betreffende taak op de kwaliteit van de leefomgeving en op het bestuurlijke imago.

De systematiek is als volgt weer te geven:

1. Inschatting van het effect op verschillende compartimenten van het omgevingsrecht.
2. De methode die we hanteren om het toetsen en controleren van de activiteit in te delen in categorieën. Op basis van risicoanalyses.
3. Definiëren van de toets- werk- en controleniveaus.
4. Koppelen van werkniveau aan categorieën.

De uitvoeringsrichtlijnen behoren tot het kwaliteitssysteem VTH. Zij bepalen de werkwijze voor de afhandeling van zaken binnen de VTH-teams, samen met de procesbeschrijvingen uit het bedrijfsregister. Zij worden geactualiseerd naar de nieuwste inzichten in prioriteiten en organisatie van de gemeente Venlo. Zodra de Omgevingswet in werking treedt, moeten de toepassingsgebieden, de begrippen en juridische grondslagen verwerkt worden. In bijlage 2 is een overzicht opgenomen van de uitvoeringsrichtlijnen.

### 3.4. INTEGRALE BENADERING

Een integrale benadering houdt in, dat alle belangen in de besluitvorming worden meegewogen. Binnen het VTH-werkveld betekent dat, dat vertegenwoordigers van alle relevante thema's advies uitbrengen op de ingediende aanvragen en verzoeken.

Vanuit de strategische en tactische kaders vloeit voort, welke accenten de gemeente Venlo wil aanbrengen in de beoordeling en de handhaving van activiteiten in de fysieke leefomgeving. Deze bestuurlijke prioriteiten kunnen bepaalde belangen vooropstellen.

### 3.5. SCHEIDING VERGUNNINGEN, TOEZICHT EN HANDHAVING

Binnen de gemeentelijke organisatie is er een scheiding tussen vergunningverlening en toezicht en handhaving. De functiescheiding is op persoonsniveau voor de generieke deskundigheden en op objectniveau voor specialistische- en juridische deskundigheden.

De functiescheiding tussen vergunningverlening en toezicht en handhaving draagt bij aan de objectiviteit van vergunningverlening en toezicht en handhaving.

Daarnaast zijn vergunningverlening en toezicht en handhaving aparte gebieden, die elk specifieke eisen stellen aan de kwaliteiten van de personen die zich hiermee bezighouden. In de landelijke kwaliteitscriteria zijn de functies ook als afzonderlijke deskundigheidsgebieden beschreven.

### 3.6. SAMENWERKING

In de uitvoering van onze taken werken wij samen met regionale partners. Het voorliggende VTH-beleid is in afstemming met deze partners tot stand gekomen.

#### *Bestuurlijk Platform Omgevingsrecht*

In het bestuurlijk platform omgevingsrecht Limburg (BPO) werken Limburgse

bestuursorganen samen door onderlinge afstemming te zoeken over onderwerpen zoals

- Landelijke handhavingsstrategie (LHS) en samenwerking bestuursrecht/strafrecht in het algemeen;
- VTH-uitvoeringsbeleid;
- gebiedsgerichte handhaving rond De Peel op het gebied van mest;
- handhaving in het buitengebied;
- drugsdumpingen en drugsafval;
- indirecte lozingen;
- in het kader van verdroging en klimaatadaptatie, aandacht voor waterstromen: grondwateronttrekkingen in relatie tot waterlozingen.

De RUD Limburg Noord vertegenwoordigt het VTH-taakveld dat zij namens de Noord-Limburgse gemeenten uitvoert. Uit deze afstemming vloeit voort, welke regionale problematiek om een gezamenlijke aanpak vraagt en hoe de partijen daaraan kunnen bijdragen.

#### *Veiligheidsregio Limburg-Noord (VRLN)*

De veiligheidsregio beschikt over expertise over brandveiligheid en risico's van gevaarlijke stoffen, energieopwekking- en opslagsystemen. Wij betrekken de veiligheidsregio als adviseur zodra deze thema's een rol spelen in de afhandeling van aanvragen en initiatieven.

Daarnaast hebben wij het toezicht op het brandveilig gebruik belegd bij de VRLN, maar de handhaving van overtredingen ligt bij de gemeente.

#### *Regionale uitvoeringsdienst Limburg Noord (RUD LN)*

De gemeente Venlo heeft alle de VTH-taken die verbonden zijn aan bedrijven uit het basistakenpakket<sup>1</sup> bij de RUD LN belegd.

De RUD Limburg Noord is een netwerkorganisatie van de 15 gemeenten in de regio en de provincie Limburg. De werknemers zijn bij de partners in dienst en voeren de RUD-taken uit binnen en buiten de eigen gemeentegrenzen.

Als er specialistische kennis vereist is voor (de ondersteuning van) een taak, wordt de beschikbare capaciteit in het netwerk ingezet en uitgewisseld tussen de partners.

Voor de VTH-taken die in RUD-verband worden uitgevoerd, geldt het regionale beleidskader VTH, dat het algemeen bestuur op 22 december 2022 heeft vastgesteld. Dat betekent, dat de strategie voor vergunningverlening, toezicht en handhaving en de kwaliteitseisen gelijk zijn voor de hele regio.

#### *Politie*

De ketensamenwerking tussen gemeentelijke toezichthouders en politie is belangrijk voor het opsporen en vervolgen van milieucriminaliteit.

De politie helpt ons in situaties dat de bevoegdheden van toezichthouders of de instrumenten die hen ter beschikking staan, ontoereikend zijn om te kunnen optreden tegen vermeende overtredingen. De politie is oproepbaar en kan ter plaatse zorgen voor bijvoorbeeld: toegang tot het pand of perceel, het opmaken van een proces-verbaal en het doen van aanhoudingen.

Ook kunnen zij tegelijkertijd het strafrechtelijke spoor bewandelen tegen overtredingen waarvoor zij dit nodig achten dan wel om recidive en/ of calculerend gedrag te voorkomen.

#### *Rijkswaterstaat*

Onze bevoegdheden grenzen aan die van Rijkswaterstaat, als het gaat om bebouwing en gebruik van vrijwaringszones langs rijkswegen en de Maas. Daarnaast is het toezicht op grond toepassingen geholpen met de centrale registratie bij het Meldpunt bodemkwaliteit, dat in beheer is bij Rijkswaterstaat.

#### *Provincie Limburg*

Als interbestuurlijk toezichthouder, houdt de provincie ons scherp in het sluiten van de beleidscyclus. Wij sturen de beleidsdocumenten, de vastgestelde uitvoeringsprogramma's en jaarverslagen naar de provincie Limburg en bespreken de eventuele verbeterpunten. Dit VTH-beleid is getoetst aan de checklist, die de provincie daarvoor hanteert.

### 3.7. HANDHAVING

De handhavingsstrategie maakt onderdeel uit van het VTH-beleid. De strategieën en werkwijzen voor het handhaven van landelijke wet- en regelgeving en lokale regels en verordeningen, zijn gebaseerd op de doelstellingen en gemeentelijke speerpunten op het gebied van de fysieke leefomgeving.

---

<sup>1</sup> Werkzaamheden die verplicht bij de omgevingsdienst moeten zijn belegd, zoals bepaald in hoofdstuk 7 van het Besluit Omgevingsrecht en na inwerkingtreding van de Omgevingswet in bijlage VI van het Omgevingsbesluit.

### *Nalevingsstrategie*

Wij zetten verschillende toezicht- en handhavingsinstrumenten in om een goed naleefgedrag te bevorderen. Er zijn vijf methoden te onderscheiden om de naleving te verbeteren:

1. Heldere en handhaafbare vergunningsvoorschriften waardoor het voor de vergunning- en toezichthouder duidelijk is wat mag, en onder welke voorwaarden;
2. Het bevorderen van de naleving door het houden van toezicht (met een geschikte toezichtstrategie);
3. Het bevorderen van de naleving door burgers en bedrijven actief te informeren en voor te lichten;
4. Het bevorderen van de naleving door repressief optreden (opleggen van sancties);
5. Het bevorderen van de naleving door het opschorten van acties (gedogen).

Wij streven naar maximale beïnvloeding van het naleefgedrag door in de diverse fasen het meest geëigende instrument in te zetten. Een goede naleving begint in de vergunningsfase met een heldere en eenduidige vergunning en goed te begrijpen voorschriften. Hiermee wordt het naleven ervan bevorderd. Het naleefgedrag van de overtreder en de aard van de overtreding is vervolgens in de toezichtfase bepalend voor de keuze van het meest effectieve instrument.

Bij de handhaving van overtredingen maken wij geen onderscheid tussen bedrijven of instanties en de gemeente of andere overheden.

De uitwerking van de nalevingsstrategie is te vinden in de uitvoeringsrichtlijnen, die we voor de meeste activiteiten hebben opgesteld.



A large, abstract red sculpture, possibly a stylized letter 'V' or a similar shape, dominates the foreground. It is set against a clear blue sky with a bright sun. In the background, there are modern buildings, including a tall brick building with many windows and a white building with a grid of windows. The overall scene is bright and clear.

## 4. OPERATIONELE DOELEINDEN VTH

Het is goed om te beseffen, dat het VTH-werkveld voor het grootste deel gekoppeld is aan initiatieven en signalen vanuit de Venlose samenleving. Het VTH-beleid beïnvloedt zodoende ook het niveau van dienstverlening die inwoners en bedrijven ervaren.

#### *Focus blijft op veiligheid*

De bijdrage aan het beleid voor integrale veiligheid bestaat uit geprioriteerd toezicht op constructieve veiligheid, brandveiligheid en gebruiksveiligheid.

Ook in de beoordeling van aangevraagde omgevingsvergunningen krijgen deze aspecten de meeste aandacht.

#### *Aandacht voor ruimtelijke kwaliteit*

In bepaalde gebieden is de stedenbouwkundige uitstraling belangrijk. Omgevingsvergunningen en signalen over aantasting van het straatbeeld leggen we voor aan de onafhankelijke adviescommissie voor welstand en erfgoed.

#### *Aanpak ondermijning*

In het proces voor de behandeling van een aangevraagde omgevingsvergunning, zijn we extra alert op signalen binnen de

organisatie maar ook bij samenwerkingspartners over ondermijnende activiteiten. Dit om op het juiste moment de Bibob toets in te zetten ter voorkoming van witwaspraktijken.

#### *Expertise behouden voor de regio*

Op het gebied van bodem, geluid en constructieve veiligheid hebben we als één van de weinige gemeenten specialistische kennis in huis. We werken op die vlakken veel samen met andere gemeenten.

Het is in lijn met het raadsprogramma Centrumstad Venlo om de centrale positie en de samenwerking te behouden, te versterken en uit te breiden naar andere kennisvelden. Het is zeker in de huidige arbeidsmarkt verstandig om de krachten te bundelen.

De operationele doelstellingen staan in paragraaf 4.5, maar eerst een toelichting op het VTH-werkveld.

## 4.1. DIENSTVERLENING EN INFORMATIEVOORZIENING

Wij zetten een verdere stap in onze dienstverlening. Wij hebben aandacht voor persoonlijke contacten, we digitaliseren producten en diensten voor een betere toegankelijkheid voor onze inwoners, bedrijven en partners.

De volgende producten en diensten zetten we in als verbetering van onze dienstverlening:

### *Vooroverleg over complexe gevallen*

We hebben een intake tafel en een omgevingstafel, om ingewikkelde plannen met de initiatiefnemer te bespreken. De initiatiefnemer en adviseurs zijn in een vroeg stadium betrokken om te bekijken of het initiatief past binnen de visie/regels van de gemeente. Als het initiatief past en wenselijk is, wordt op de omgevingstafel onderzocht welke inhoudelijke obstakels er zijn en hoe de initiatiefnemer deze zou kunnen oplossen.

### *Principeverzoek voor een eerste oogopslag*

De mogelijkheid voor het indienen van een principeverzoek blijft bestaan. Er is een blijvende behoefte aan duidelijkheid over de haalbaarheid van een initiatief. De aanvrager krijgt te horen of en zo ja welke bezwaren er zijn tegen het plan. Wij versnellen dit proces.

### *Informatievoorziening*

Net als de landelijke overheid informeren wij onze burgers en bedrijven over wet- en regelgeving. Wij gebruiken voorlichtingspakketten of openbare vindplaatsen (met name de website van de

gemeente Venlo) voor veel voorkomende vragen, zodat we eenduidig en uniform informeren.

Onze correspondentie (brieven, informatie) is zoveel mogelijk gestandaardiseerd en het taalgebruik is toegankelijk en begrijpelijk.

Vanzelfsprekend moeten onze producten wel de juridische toets doorstaan, waardoor we juridische argumenten niet altijd kunnen voorkomen. Dit geldt uiteraard ook voor de bescherming van persoonsgegevens bij inzage in onze dossiers.

### *Klanttevredenheid*

Ten aanzien van het bereiken van klanttevredenheid en het gevoelde klantgemak hanteren wij onze besturingsfilosofie. In overeenstemming met de kwaliteitscriteria monitoren wij onze eigen producten en diensten, zoals jaarlijks in ons uitvoeringsprogramma en jaarverslag beschreven.

## 4.2. VERGUNNING VERLENING

### 4.2.1. Vergunningen bouwen en ruimtelijke ordening

De wettelijke beslistermijn voor een officiële vergunningaanvraag is onder de Omgevingswet acht weken. Dat is voor veel aanvragen ook nu al zo. Maar voor de besluiten waarvoor nu een uitgebreide voorbereidingsprocedure geldt, is dat een uitdaging. Het is daarom belangrijk om de aanvraag goed voor te bereiden. Als de begeleiding bij wat complexere aanvragen goed is, kan de afstemming vooraf gebeuren en zullen aanvragen completer worden gedaan. Dat scheelt tijd bij de behandeling, wat kan leiden tot een kortere doorlooptijd.

Zonder afstemming vooraf, kan de aanvrager de doorlooptijd beïnvloeden door ervoor te zorgen dat gegevens objectief, juist en volledig zijn. Of een adviseur inschakelen die daarvoor zorgt. Onze taak bestaat uit het toetsen aan de geldende wet- en regelgeving. Dat betekent ook dat wij aanvragen buiten behandeling laten die - ook na het bieden van gelegenheid om de aanvraag aan te vullen - niet volledig zijn. Wij weigeren vergunningaanvragen die niet voldoen aan de gestelde eisen.

*Uitgelicht thema: kamerbewoning*

Op 22 februari 2020 is onze Beleidsregel kamerverhuur, woningsplitsing en woningomzetting Venlo in werking getreden. Belangrijkste doel van dit beleid is het voorkomen van overbewoning. De beleidsregel geeft een toetsingskader voor het toestaan van kamerverhuur, woningsplitsing of verandering van het gebruik naar wonen.

Dit houdt in, dat activiteiten die niet voldoen aan de beleidsregel geen vergunning krijgen en dat we handhavend optreden als er sprake is van een strijdige

situatie. Met behulp van deze maatregelen beoogt de gemeente Venlo bij te dragen aan een goed en veilig woon- en leefklimaat voor haar inwoners.

*Basisregistratie op orde*

Er zijn omgevingsvergunningen verleend voor bouwwerken, die tot op heden niet zijn gerealiseerd. We brengen en houden de basisregistratie van adressen en gebouwen op orde door gebruik te maken van het recht, om ongebruikte vergunningen in te trekken.

#### 4.2.2. Vergunningen milieubelastende activiteiten

*Uitgelicht thema: actualisatie van vergunningen*

Eind 2020 is het convenant Meerjarenafspraken energie-efficiency afgelopen. In Venlo zijn er 15 bedrijven in de branches die onder het convenant vielen. Voor hen vervalt de vrijstelling voor de informatieplicht en de EED-auditplicht. Dit betekent dat de voorschriften verbonden aan de vergunning op termijn moeten worden aangepast.

*Uitgelicht thema: stikstof*

In onze gemeente is het aantal intensieve veehouderijen beperkt. Ook bouwprojecten stuiten zelden op belemmeringen op het gebied van stikstofemissie. In de onderzoeken naar stikstofdepositie op natuurgebieden, zijn de effecten van nieuwe ontwikkelingen meestal verwaarloosbaar. Onze rol bestaat uit het bepalen van de benodigde ontheffing van de Wet Natuurbescherming of verklaring van geen bezwaar, op basis van aangereikte berekeningen.

Wij hebben daarom geen prioriteit toegekend aan dit thema. Niettemin doen wij mee met het regionale project om de vergunning situatie te bezien in het licht van de laatste stand der techniek om emissies te beperken.

## 4.3. TOEZICHT EN HANDHAVING

### 4.3.1. Toezicht strategie

Het toezicht is gericht op de activiteiten, waar fouten en ongelukken de grootste gevolgen hebben voor de omgeving. Voor het bouwtoezicht betekent dat een intensieve begeleiding van de bouw van gebouwen voor beperkt zelfredzame personen. Het milieutoezicht vindt plaats met een frequentie die hoger is voor bedrijven die werken met milieugevaarlijke stoffen of die vaker de regels overtreden.

In onderstaande voorbeelden is uitgewerkt wat deze principes betekenen voor een aantal traditionele toezichtstaken.

#### *Uitgelicht thema: woningbehoefte*

In de huidige overspannen woningmarkt en een toenemende instroom van internationale werknemers ligt illegale huisvesting op de loer. Om dat te voorkomen is meer behoefte ontstaan aan toezicht op het legale gebruik van die panden.

#### *Uitgelicht thema: basistaken*

Bedrijven die moeten beschikken over een omgevingsvergunning, vallen samen met een aantal aangewezen categorieën (zoals glastuinbouw, afvalverwerking, havensector) onder het basistakenpakket. Venlo is verplicht om de uitvoering van het basistakenpakket neer te leggen bij de RUD Limburg Noord. In onze regio is de omgevingsdienst een netwerkorganisatie: medewerkers uit meerdere gemeenten voeren de zogenaamde RUD-taken uit.

De vergunningen en meldingen voor bedrijven uit het basistakenpakket, die medewerkers van de gemeente Venlo afhandelen, zijn opgenomen in het regionale uitvoeringsprogramma van de RUD.

In dit programma is de werkvoorraad gekoppeld aan alle beschikbare expertise in de regio. Met de bedoeling om de taken zoveel mogelijk neer te leggen bij de partner die de benodigde kennis in huis heeft.

#### *Uitgelicht thema: energiebesparing*

Het gemeentebestuur heeft samen met onze partners de Regionale Energie Strategie vastgesteld. Deze bevat een energiebesparingsopgave, opdat we ook minder energie hoeven op te wekken. Na een aantal jaren van stimulatie en voorlichting, wordt de komende periode (ook) ingezet op toezicht en handhaving. In de netwerksamenwerking van de RUD Limburg Noord, bundelen we de inspanningen. In een gezamenlijke aanpak, ondersteund door rijkssubsidie, handhaven we de energiebesparingsplicht die al bestaat. Venlo draagt hieraan bij door de inbreng van extra capaciteit.

#### *Uitgelicht thema: klachten en verzoeken om handhaving*

Schriftelijke verzoeken om handhaving die voldoen aan het bepaalde in de Algemene wet bestuursrecht handelen wij af volgens de geldende regels. Bij de afhandeling van een verzoek om handhaving en klacht is het risico voor de omgeving medebepalend voor de keuze van het passende handhavinginstrument.

In de afhandeling van klachten en meldingen hebben de burgers en bedrijven ook een eigen verantwoordelijkheid. Dat kan betekenen dat de gemeente niet bij elke klacht of verzoek direct

handhavend optreedt, maar het oplossen van de overlast waar mogelijk en redelijkerwijs bij de burger en het bedrijf legt.

Voor het in behandeling nemen van de klachten/ meldingen en

handhavingsverzoeken passen wij de handhaving-, sanctie-, en gedoogstrategie toe.

#### 4.3.2. Handhavingsstrategie

Voor vastgestelde overtredingen wijken wij in principe niet af van de beginselplicht tot handhaving. De uitzonderingen daarop zijn in diverse richtlijnen en gerechtelijke uitspraken bekendgemaakt.

De basisprincipes bestaan uit het voorkomen en herstellen van schade en het bieden van een redelijke hersteltermijn, als er sprake is van een onbedoelde overtreding. Als het gedrag van de overtreder daar aanleiding toe geeft, óf als een voortdurende overtreding acute en onherstelbare schade veroorzaakt, zetten we bestuursrechtelijke instrumenten in. Zoals het opleggen van een dwangsom of het uitoefenen van bestuursdwang.

In het ruimtelijk-fysieke domein is het strafrecht zelden van toepassing en wordt in alle gevallen afgestemd met politie en het Openbaar ministerie.

De keuze voor een passende interventie is beschreven in de landelijke handhavingsstrategie (LHS). Voor het domein bouwen werken wij met een prioriteitenladder, waarin de specifieke kenmerken van overtredingen en de effecten daarvan zijn uitgewerkt. Voor overtreding van milieuregels werken we volgens afspraken die binnen het werkveld van de RUD Limburg Noord zijn gemaakt.

De handhavingsstrategie is afgestemd met de ketenpartners.

#### 4.4. KWALITEIT

De Kwaliteitsverordening VTH is een door de gemeenteraad vastgesteld kader voor de borging van de minimale kwaliteit van de organisatie en de medewerkers op het gebied van vergunningverlening, toezicht en handhaving.

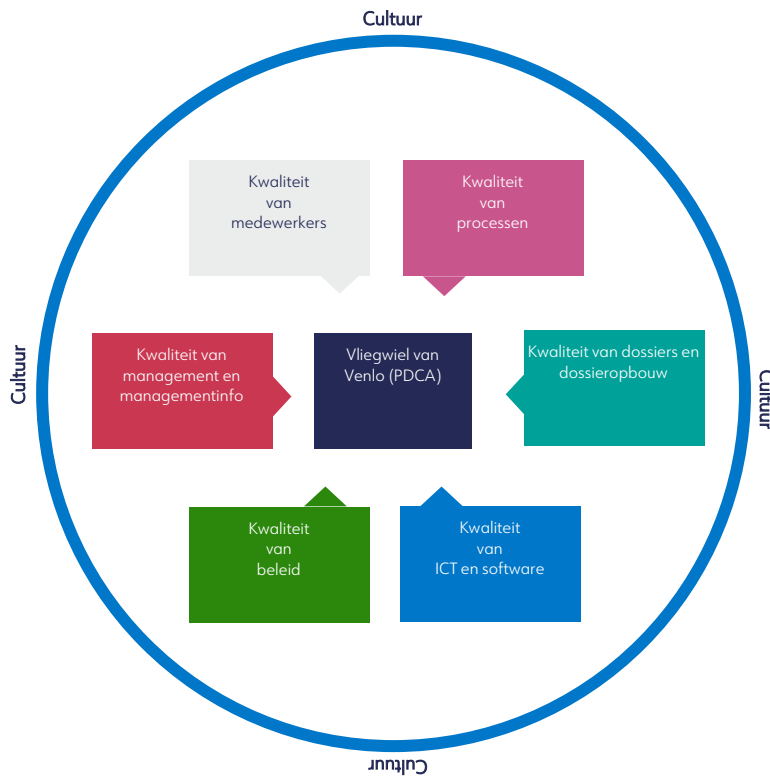
De verordening verwijst naar de landelijke Kwaliteitscriteria 2.2 en opvolgers daarvan, waarin de procescriteria en deskundigheidsgebieden zijn beschreven voor het VTH-domein. Voor zover de kwaliteitseisen betrekking hebben op de deskundigheidsgebieden van medewerkers, hanteren wij onderstaande score op de eisen uit de Kwaliteitscriteria 2.2:

- We streven naar een score van minimaal 90% op de eisen bij ieder deskundigheidsgebied. Zo voorkomen we dat medewerkers opgeleid moeten zijn voor werkzaamheden die zij niet uitvoeren;
- We vinden een score van 75% acceptabel om zelfstandig de taken uit te kunnen voeren, mits er voor de medewerker in zijn ontwikkelingsgesprekken afspraken worden gemaakt om binnen vier jaren te groeien naar minimaal 90%;
- Medewerkers met een score van minder dan 75% werken onder supervisie van een medewerker die voor dit deskundigheidsgebied minimaal 90% scoort. Het onder

supervisie werken betekent dat de medewerkers periodiek sparren, concepten aan elkaar voorleggen ter beoordeling en verbetering en kwaliteitstoetsen uitvoert.

Sinds 2015 werken wij volgens het model Vliegwiel VTH; een continu verbeterproces voor alle kwaliteitseisen uit de verordening.

In de figuur 2 is de kwaliteitsbewaking schematisch weergegeven.



Figuur 2 Vliegwiel kwaliteitsbewaking

## 4.5. OVERZICHT: DOELSTELLINGEN VTH-BELEID

thema	doel	middel	indicator
<b>Dienstverlening</b>			
vooroverleg	eisen en verwachtingen bekend bij initiatiefnemers	omgevingstafel	aantal plannen op de intake-/omgevingstafel
goede samenwerking	snel duidelijkheid	principeverzoek	doorlooptijd principeverzoek
informatievoorziening	toegankelijk, begrijpelijk	taalgebruik, digitalisering, archivering	klantgemak
<b>Vergunningverlening</b>			
integrale besluitvorming	handelingsperspectief voor vergunninghouder	multidisciplinaire advisering, gefaciliteerd door modern zaaksysteem	bezwaren tegen afgegeven vergunningen
efficiënte afhandeling	meer regie bij de aanvrager	voorlichting en informatievoorziening over o.a. indieningsvereisten	aantal verzoeken om aanvulling
geprioriteerde thema's	behoud en verbetering van de kwaliteit van de leefomgeving	speciale aandacht voor <ul style="list-style-type: none"> <li>- veiligheid</li> <li>- ruimtelijke kwaliteit</li> <li>- bodemkwaliteit</li> <li>- energiebesparing</li> </ul>	beoordelingen van deze thema's
datakwaliteit	gebouwen zijn juist geregistreerd	intrekken vergunning als de bouw niet is gestart	kwaliteit van de BAG
milieuregels	bedrijven met milieubelastende activiteiten voldoen aan de best beschikbare technieken	actualisatie van vergunningen, o.a. op het gebied van energiebesparing	aantal geactualiseerde vergunningen
<b>Toezicht en handhaving</b>			
nieuwbouw	bouwwerken zijn veilig (in gebruik)	gebruik landelijke toezichtprotocol	opgeheven overtredingen
milieuregels	behoud van de kwaliteit van de leefomgeving	periodieke controles bij bedrijven	naleefgedrag na hercontrole
geprioriteerde thema's	behoud en verbetering van de kwaliteit van de leefomgeving	speciale aandacht voor <ul style="list-style-type: none"> <li>- veiligheid</li> <li>- ruimtelijke kwaliteit</li> <li>- bodemkwaliteit</li> <li>- energiebesparing</li> </ul>	uitgevoerde handavingsacties op deze gebieden
kamerbewoning	goede kwaliteit woningaanbod	ketensamenwerking in periodieke avondcontroles	klachten over kamerbewoning
energiebesparing	regionale besparingsopgave i.v.m. de RES	toezicht op energiebesparingsplicht, in RUD-verband	getroffen energiebesparende



			maatregelen bij bedrijven
ruimtelijke kwaliteit	tegengaan van hinderlijke en illegale bouwwerken of installaties en bescherming van monumenten	afhandelen van klachten en meldingen over illegale of ontsierende situaties	aantrekkelijke leefomgeving



## 5. RAAKVLAKKEN

## 5.1. BELEIDSKEUZES OMGEVINGSWET

De Omgevingswet vraagt om een integrale besluitvorming, met het oog op de kwaliteit van de leefomgeving. De gemeente heeft daartoe nieuwe beleidsvrijheid gekregen. Voor zover de rijksregels vervallen, zijn die – zo lang er nog geen omgevingsplan is vastgesteld – als bruidsschat aan de gemeenten overgedragen.

Op een aantal andere terreinen, zoals bodemkwaliteit en omgevingsveiligheid, is het rijksbeleid vertaald in algemene regels:

- voorschriften die gericht zijn op degene die de activiteit verricht in het Besluit activiteiten leefomgeving en
- instructieregels voor het bevoegd gezag, over het vaststellen van een omgevingsplan of het verlenen van een omgevingsvergunning in het Besluit kwaliteit leefomgeving.

### 5.1.1. Wet kwaliteitsborging voor het bouwen

Zodra de Omgevingswet in werking treedt, valt het toezicht op de bouw van bouwwerken onder gevolklasse 1 (zoals grondgebonden woningen) onder de Wet private kwaliteitsborging.

Voor de bouw van dit type bouwwerken is geen omgevingsvergunning voor de activiteit bouwen meer nodig. De kwaliteitsborger maakt een zogenoemd borgingsplan, waarin staat wanneer en hoe het bouwtoezicht plaatsvindt.

Wij verwachten in het begin regelmatig te moeten handhaven, omdat de systematiek van de kwaliteitsborging veel meer administratie en verslaglegging vraagt van de aannemer. Als dat misgaat, kan de kwaliteitsborger geen verklaring afgeven.

Na verloop van tijd, maar uiterlijk één jaar na inwerkingtreding van de Wet kwaliteitsborging voor het bouwen, maken we in de uitvoeringsrichtlijn inzichtelijk welke beleidskeuzes de gemeente maakt over onder andere extra toezicht momenten, afwijkingen tijdens de bouw en een onvolledig bouwdoosier.

### 5.1.2. Bruidsschat

Een flink aantal voorschriften ter bescherming van de leefomgeving, die nu landelijk en in algemene regels zijn vastgelegd, valt onder de Omgevingswet onder de beleidsvrijheid van de gemeente. Concreet betekent dat, dat deze voorschriften al dan niet in gewijzigde vorm, in het omgevingsplan moeten landen.

De precieze uitwerking daarvan volgt het traject van het omgevingsplan. Vooralsnog hebben we bij de thema's binnen de domeinen bouwen en milieu gekozen voor een beleidsarme transitie. Dat betekent, dat de landelijke regels zoals die nu gelden, zo veel mogelijk en met dezelfde reikwijdte in het omgevingsplan worden opgenomen.

### 5.1.3. Kwaliteit van de leefomgeving

Wij leggen de gewenste kwaliteit van de leefomgeving, zoals de fysieke veiligheid, de luchtkwaliteit en kwaliteit van monumenten en bouwwerken, vast in visie, beleid en gebiedsontwikkeling. Voor iedere vastgestelde omgevingswaarde (in het omgevingsplan) dient de kwaliteit van de fysieke leefomgeving door monitoring bewaakt en beoordeeld te worden. In geval van actualisering of herziening van beleid of plan dienen deze nieuwe kwaliteitswaarden opgenomen te worden in het omgevingsplan, om het beleid als beoordelingskader te borgen voor vergunningverlening, toezicht en handhaving.

## 5.2. THEMATISCH BELEID

Er is vastgesteld ander gemeentelijk (tactisch) beleid van invloed op het (operationeel) VTH-beleid. Het is niet de bedoeling om in andere beleidsstukken benoemde doelen, inspanningen en te monitoren effecten op te nemen in het VTH-beleid. Gevolgen van nieuw beleid voor de uitvoering en handhaving dienen voor vaststelling van het beleid inzichtelijk gemaakt te zijn om de taken tijdig te borgen en het VTH-beleid vast te stellen.

Gemeentelijk beleid met eigen doelstellingen, waaraan de VTH-uitvoering bijdraagt, is bijvoorbeeld de Nota Welstand (2013), de Ruimtelijke Structuurvisie (2014) en de Erfgoednota (2017).

Dit VTH beleid is tot stand gekomen door de relevante beleidsvelden met interne en externe partners door te lichten op de relatie met de VTH-taken.

Hieruit bleek dat er op het gebied van de Bibob-beleidsregel, de dienstverleningsvisie en de het integrale veiligheidsbeleid binnenkort een actualisatie is te verwachten. Voor zover daar nieuwe of andere VTH-taken uit voortvloeien, nemen wij die op in het uitvoeringsprogramma.

### 5.2.1. Externe veiligheid

Tot 2021 was er programmafinanciering voor opbouw en behoud van expertise en uitvoering van externe veiligheidstaken. Per 2021 ontvangt Venlo hiervoor een jaarlijkse bijdrage in het gemeentefonds. In RUD-verband is afgesproken om de externe veiligheidstaken gezamenlijk te programmeren. Hierdoor kunnen we de capaciteit en deskundigheid op het gebied van omgevingsveiligheid, die binnen de RUD-partners aanwezig is, beter benutten en inzetten en de gewenste kwaliteitsimpuls bereiken. De gezamenlijke externe veiligheidstaken zijn beschreven in een regionaal uitvoeringsprogramma Omgevingsveiligheid 2021-2024.

De uren die hiermee zijn gemoeid, zijn opgenomen in het uitvoeringsprogramma van de RUD LN.

### 5.2.2. Geluidsanering

Het beleid van de overheid is erop gericht om het ontstaan van geluidhinder zoveel mogelijk te voorkomen, maar ook om geluidhindersituaties die al langer bestaan aan te pakken. Dit laatste staat bekend als de sanering verkeerslawaaai.

De gemeente Venlo is sinds 2012 verantwoordelijk voor de geluidsanering van woningen langs gemeentelijke wegen. We voeren dat uit, voor zover en zodra daar subsidie voor wordt toegekend. Tot op heden is de gemeente Venlo succesvol geweest met het werven van 3<sup>e</sup>

geldstromen (projectsubsidies) om een deel van de woningen te kunnen saneren.

Momenteel lopen er voor de laatste woningen nog 4 projectsubsidieprocedures bij de Rijksoverheid (BSV).

### 5.2.3. Bodem

We willen graag een kenniscentrum in de regio zijn voor de beoordeling van bodem gerelateerde activiteiten. Dat geldt vooral voor vergunningen en meldingen en in mindere mate voor toezicht- en handhaving.

Wij hebben immers al expertise in huis, terwijl andere gemeenten die zouden moeten opbouwen in verband met de voor hen nieuwe bodemtaken onder de Omgevingswet.

Er is een uitvoeringrichtlijn Bodem onder de Omgevingswet gemaakt. Daarin staat wat de 'Venlose manier van werken' gaat zijn.

Daar waar onze bodemspecialisten in de toekomst bodem gerelateerde basistaken gaan uitvoeren voor andere deelnemers aan de RUD LN, gaat deze uitvoeringsrichtlijn het uitgangspunt zijn, met een zekere ruimte voor specifieke wensen van andere deelnemers in Noord- en Midden-Limburg.

In grote lijnen volgt de gemeente Venlo de bruidsschatlijn die het Rijk ons meegeeft (zie ook § 5.1.2). Dat is voor bodem gerelateerde taken niet anders. Dat is ook het advies dat staat in een handreiking 'Limburgs bodembeleid onder de Omgevingswet'.

### 5.2.4. Schone Lucht Akkoord

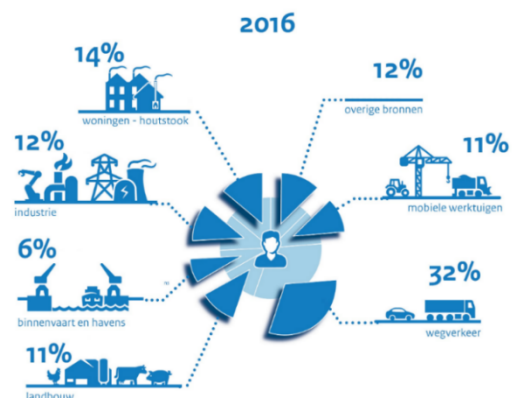
De gemeente Venlo voldoet aan de wettelijke normen maar wil graag bijdragen om de luchtkwaliteit te verbeteren en ook om aan de normen voor

luchtkwaliteit van de Wereldgezondheidsorganisatie (WHO) te kunnen voldoen.

Daarom heeft Venlo een handtekening gezet onder het Schone Lucht Akkoord. Het Schone Lucht Akkoord is een akkoord tussen Rijk, provincies en een groot aantal gemeenten. Samen streven de deelnemende partijen naar een gezondheidswinst van minimaal 50 procent in 2030 ten opzichte van 2016. Het doel van het Schone Lucht Akkoord is om de luchtkwaliteit in Nederland permanent te verbeteren.

De ambitie is om in 2023 een uitvoeringsprogramma vast te stellen (1 jaar eerder dan is voorgeschreven), om actief naar mogelijkheden te zoeken binnen een aantal thema's om de luchtkwaliteit te kunnen verbeteren. Deze thema's zijn onder andere:

- mobiliteit (laadinfrastructuur, deelmobiliteit, zero-emissie stadsdistributie, etc.);
- mobiele werktuigen (bijv. aggregaten);
- industrie (verduurzamen bedrijventerreinen, etc.);
- landbouw (bevorderen innovatieve ontwikkelingen, etc.);
- binnenvaart en havens (duurzame walstroom, etc.);
- woningen en houtstook (bijv. stookalert,



Figuur 3 Landelijk beeld van de gezondheidsbijdrage per thema binnen het Schone Lucht Akkoord

monitoren van meldingen en klachten);

→ participatie (bijv. informatievoorziening over de luchtkwaliteit).



BIJLAGEN



## BIJLAGE 1 RISICOANALYSES

### RISICOANALYSE BOUWEN

Typologie bouwwerken	Wegingsfactor thema				kleine bouwwerken				aan- uit- en bijgebouwen niet risicovol				grondgebonden woningen				woon- cel- of logiesgebouw				aan- uit- en bijgebouwen risicovol				industrie zonder langdurig verblijf van mensen				industrie met langdurig verblijf van mensen				kantoren en publiektoegankelijke gebouwen				grote bouwwerken geen gebouw zijnde											
	effect	kans	risico	beleid	effect	kans	risico	beleid	effect	kans	risico	beleid	effect	kans	risico	beleid	effect	kans	risico	beleid	effect	kans	risico	beleid	effect	kans	risico	beleid	effect	kans	risico	beleid	effect	kans	risico	beleid												
Wegingsfactor gebouwtype	1				1				1				1				1				1				1				1				1				1											
ruimtelijke inpassing	1		0	X			0	X			0	X			0	X			0	X			0	X			0	X			0	X			0	X			0	X			0	X				
esthetische inpassing	1		0	X			0	X			0	X			0	X			0	X			0	X			0	X			0	X			0	X			0	X			0	X			0	X
constructieve veiligheid	1		0		1	1	1		3	2	6		5	2	10		3	2	6		3	2	6		3	2	6		5	2	10		5	2	10		5	2	10		5	2	10					
gebruiksveiligheid	1		0		1	1	1		2	1	2		2	1	2		2	1	2		3	1	3		3	1	3		3	1	3		3	1	3		3	1	3		3	1	3					
brandveiligheid	1		0		1	1	1		2	1	2		5	3	15		4	3	12		3	1	3		5	3	15		5	3	15		5	3	15		5	3	15									
geluid	1		0		1	1	1		3	1	3		3	1	3		2	1	2		0		0		0		0		3	1	3		3	1	3		0		0									
vocht	1		0		1	1	1		1	1	1		1	1	1		1	1	1		0		0		0		0		1	1	1		1	1	1		0		0									
afvalwater en riolering	1		0		1	1	1		2	1	2		3	1	3		2	1	2		3	1	3		3	1	3		3	1	3		3	1	3		3	1	3									
ventilatie	1		0		1	1	1		3	2	6		4	2	8		3	2	6		1	1	1		3	1	3		3	2	6		0		0		0		0									
beperken invloed schadelijke stoffen / dieren	1		0		1	1	1		1	1	1		1	1	1		1	1	1		0		0		0		0		1	1	1		1	1	1		0		0									
watervoorziening	1		0		1	1	1		1	1	1		1	1	1		1	1	1		0		0		0		0		1	1	1		1	1	1		0		0									
daglichttoetreding	1		0		1	1	1		2	1	2		3	2	6		2	1	2		0		0		0		0		3	1	3		3	1	3		0		0									
toegankelijkheid	1		0		1	1	1		2	1	2		2	1	2		2	1	2		0		0		0		0		3	1	3		3	1	3		0		0									
ruimten	1		0		1	1	1		2	1	2		2	1	2		2	1	2		0		0		0		0		3	1	3		3	1	3		1	1	1									
opstelplaatsen	1		0		1	1	1		2	1	2		2	1	2		1	1	1		0		0		0		0		3	1	3		3	1	3		0		0									
energiezuinigheid	1		0		1	1	1		2	3	6		2	3	6		1	2	2		0		0		0		0		2	1	2		2	3	6		0		0									
bodem	1		0				0				0	X	0	0	0	X			0				0				0	X			0	X			0	X			0	X								

## RISICOANALYSE MILIEU

deelaspecten risicoanalyse				A	B	C		1	2	3	4	5	6	7	8	9	10	
Bedrijf-branche (RUD groen gearceerd) gesorteerd op totaal score	Aantal bedrijven	categorie	Totaal score	gevaar volksgezondheid	aantasting woon/-leefmilieu	naleefgedrag	subtotaal risico	emissie beperking lucht en stof	emissie beperking geur	emissie beperking geluid en trillingen	emissie beperking licht	energiebesparing	vermindering gevaarlijk afval	vermindering gevaarlijk bedrijfsafval	vermindering afvalwater	voorkomen of beperken bodemverontreiniging	vermindering veiligheidsrisico's	subtotaal milieuwinst
B IPPC-industrieel	9	C	43	4	4	1	9	4	3	3	1	3	4	4	4	4	4	34
C BEVI-inrichtingen	25	C	38	4	3	1	8	3	3	3	1	3	3	3	3	4	4	30
10 chemische industrie	5	C	36	3	3	2	8	3	3	2	1	3	3	3	4	3	3	28
27 spoorwegen	3	C	32	4	4	3	11	1	1	4	2	1	2	1	2	3	4	21
A IPPC agrarisch	8	C	31	3	3	1	7	4	4	1	1	2	2	3	3	3	1	24
13 vervaardigen van metalen	7		29	2	3	3	8	3	3	3	0	3	2	2	1	2	2	21
14 metaalbewerking	76		29	2	2	2	6	2	3	3	1	2	3	2	2	2	3	23
21 metaalrecycling bedrijven (382.A2, 383201, 4677)	4		25	2	3	4	9	1	1	2	1	1	2	3	2	2	1	16
4 voedings- en genotsmiddelen industrie	23		24	1	3	2	6	1	3	3	1	2	1	2	2	1	2	18
1 akkerbouw en (glas-) tuinbouw	237		22	1	2	2	5	2	1	1	3	2	1	2	2	2	1	17
20 afvalverwerkingsbedrijven	20	C	21	1	3	2	6	2	3	2	0	1	1	1	2	2	1	15
12 glas-, aardewerk-, cement-, steen-, kalk- en gipsindustrie	30		19	1	1	2	4	2	3	2	0	2	1	2	1	1	1	15
2 fokken en houden van dieren	47		18	1	2	2	5	1	3	1	1	1	1	1	2	2	0	13
7 houtindustrie en timmerwerkplaatsen	40		18	2	2	2	6	2	2	3	0	1	1	1	0	1	1	12
15 vervaardiging van machines en apparaten	22		18	1	2	2	5	1	1	2	1	1	1	1	1	2	2	13
16 vervaardiging van transportmiddelen	20		18	1	2	2	5	1	1	2	1	1	1	1	1	2	2	13
9 grafische industrie	27		17	2	1	1	4	1	1	2	1	1	1	1	1	2	2	13
11 rubber- en kunststofindustrie	4		17	1	2	2	5	2	1	2	0	1	2	1	1	1	1	12
8 papier- en kartonindustrie	8		15	2	2	1	5	1	1	1	0	2	1	1	1	1	1	10
6 vervaardiging van textiel, lederwaren en kleding	16		13	1	1	2	4	1	1	1	0	1	1	1	1	1	1	9
17 vervaardiging van overige goederen n.e.g.	33		13	1	1	2	4	1	1	1	0	1	1	1	1	1	1	9
26 vuurwerk opslag	3		12	3	2	2	7	0	0	1	0	0	0	0	0	0	4	5
subtotaal aantal bedrijven RUD	667																	

deelaspecten risicoanalyse			A	B	C	1	2	3	4	5	6	7	8	9	10			
Bedrijf-branche (RUD groen gearceerd) gesorteerd op totaal score	Aantal bedrijven	categorie Activiteitenbesluit	Totaal score	gevaar volksgezondheid	aantasting woon-/ leefmilieu	in leefgedrag	subtotaal risico	emissie beperking lucht en stof	emissie beperking geur	emissie beperking geluid en trillingen	emissie beperking licht	energiebesparing	vermindering gevaarlijk afval	vermindering gevaarlijk bedrijfsafval	vermindering afvalwater	voorkomen of beperken bodemverontreiniging	vermindering veiligheidsrisico's	subtotaal milieuwinst
31 sport, excl schieten	88	B	17	1	1	2	4	1	1	2	2	1	1	1	2	1	1	13
37 overige dienstverlening 96011 t/m 9609.B)	255	A	15	1	2	2	5	2	1	1	0	1	1	1	1	1	1	10
35 gezondheidszorg	134	A	14	1	1	1	3	0	1	1	0	3	2	2	1	0	1	11
22 bouw- en aannemersbedrijven	73	B	13	1	2	2	5	2	0	2	0	0	1	1	0	1	1	8
24 groothandel en handelsbemiddeling	212	A/B	13	1	1	2	4	1	1	2	0	2	1	1	0	1	0	9
32 schietinrichtingen	12	B	12	2	2	1	5	0	0	3	0	0	0	1	0	1	2	7
38 overige branches n.e.g.	41	A	12	1	1	1	3	1	1	1	0	1	1	1	1	1	1	9
30 recreatie (552, 553)	19	B	10	1	1	2	4	0	1	1	0	1	0	1	1	0	1	6
34 onderwijs	74	A	10	0	2	1	3	0	0	2	0	2	1	1	1	0	0	7
36 overheidsdiensten (84.A, 8422, 8425)	20	A	10	0	1	2	3	0	0	1	0	2	1	1	1	1	0	7
25 detailhandel	653	A	9	0	1	1	2	0	1	2	1	1	0	1	1	0	0	7
47 propaanopslag (boven- en ondergronds)	19	B	7	2	1	1	4	0	0	0	0	0	0	0	0	0	3	3
18 productie en distributie stroom, aardgas en warm water	866	A	6	2	1	0	3	0	0	1	0	1	0	0	0	0	1	3
33 zakelijke dienstverlening	469	A	5	1	1	1	3	0	0	1	0	1	0	0	0	0	0	2
19 winning en distributie van water	8	A	4	0	0	0	0	0	0	1	0	1	0	0	1	1	0	4
subtotaal bedrijven niet-RUD	3761																	

## BIJLAGE 2 OVERZICHT VASTGESTELDE UITVOERINGSRICHTLIJNEN

Activiteit (ver) bouwen van een bouwwerk  
Activiteit behandelen van een conceptaanvraag  
Activiteit informatieverstrekking  
Activiteit slopen van een bouwwerk  
Activiteit het exploiteren van een milieu-inrichting  
Activiteit bodem (grondtoepassingen en saneringen)  
Activiteit het gebruiken van een bouwwerk met het oog op brandveiligheid  
Activiteit het wijzigen van een monument  
Activiteit het maken of voeren van handelsreclame  
Activiteit het uitvoeren van een werk  
Activiteit in strijd met regels van het planologisch kader  
Activiteit het aanleggen van een inrit/uitweg  
Activiteit het vellen van houtopstand  
Activiteit vaststellen, wijzigen of uitwerken bestemmingsplannen  
Activiteit behandelen planschadeverzoeken  
Tijdelijke omgevingsvergunningen  
Intrekken omgevingsvergunningen  
Gebiedsgericht toezicht  
Themagericht toezicht  
BAG controle  
Toezicht kwaliteit bestaande bouw  
Sanctie en gedoogstrategie