

MateriaalBeleidsPlan  
gemeente Venlo  
2015-2020

*Op weg naar de “omgekeerde inzameling van huishoudelijk afval”*



# Inhoud

<b>1. Samenvatting</b>	<b>3</b>
<b>2. Inleiding</b>	<b>6</b>
<b>3. Wettelijke-, juridische- en beleidskaders</b>	<b>9</b>
3.1. Wettelijke kaders	9
3.2. Juridische kaders	9
3.3. Beleidskaders	10
<b>4. Stand van zaken Venlo</b>	<b>12</b>
4.1. Milieu	13
4.2. Service/gebruiksgemak	15
4.3. Kosten	16
<b>5. Ambities, effecten en doelstellingen</b>	<b>19</b>
5.1. Ambities	19
5.2. Effecten en meetbare eenheden	20
5.3. Doelstellingen	20
<b>6. Aanpak</b>	<b>24</b>
6.1. Inzamelstructuur	24
6.2. Organisatie en regie	24
6.3. Tarievenbeleid	25
6.4. Communicatie	26
6.5. Flankerend beleid	26
6.6. Proefprojecten	27
<b>7. Financiën en risico's</b>	<b>29</b>
7.1. Financiën	29
7.2. Risico's	29
<b>8. Uitvoering en planning</b>	<b>32</b>
8.1. Uitvoering	32
8.2. Planning	32

# Bijlagen

1. Tabel 1: overzicht Haalvoorzieningen/inzamelmiddelen (thuis)
2. Tabel 2: overzicht Brengvoorzieningen/inzamelvoorzieningen (niet thuis)
3. Lijst met afkortingen, termen, definities en begrippen
4. Planning maatregelen 2014-2017

## 1. Samenvatting

### MateriaalBeleidsPlan

Dit MateriaalBeleidsPlan 2015-2020 (MBP) is primair tot stand gekomen om onze doelstellingen en ambities op het gebied van materiaalhergebruik, kostenbeheersing en service in relatie tot de (gescheiden) inzameling van ons huishoudelijk afval te kunnen realiseren. Bovendien voorziet het in de behoefte om de vele ontwikkelingen en trends in "afvalland" in de juiste context en samenhang te kunnen bezien.

Dit inzicht is noodzakelijk om, zowel op korte- als middellange termijn, de juiste koers (lees doelstelling) aan ons afvalbeleid te kunnen geven. De ontwikkelingen betreffen aspecten als wet- en regelgeving, technologie, energiegebruik en uitputting van grondstoffen. De trends gaan vooral over zaken als duurzaamheid, het sluiten van de materiaalkringlopen, upcyclen en het integreren van de Cradle to Cradle- filosofie in de dagelijkse productie- en leefomgeving. Vooral het beheer van grondstoffen, lees het tegengaan van verspilling, wordt in dit MBP met hoofdletters geschreven! Het aan de bron (lees thuis) scheiden van ons huishoudelijk afval is daarbij cruciaal. De vraag die we ons daartoe dienen te stellen luidt: hoe gaan we dit binnen de wettelijke kaders realiseren en wat levert het ons in termen van geld en milieu(voordeel) op?

### Huidige situatie (ist)

Door de cijfers van het huishoudelijk afval in Venlo voor het jaar 2013 af te zetten tegen de landelijke doelstellingen uit het Landelijk Afvalbeheer Plan-2 (LAP-2) en te vergelijken met gemeenten in dezelfde stedelijkheidsklasse (3), kunnen we stellen dat Venlo bovengemiddeld goed presteert. Met uitzondering van de afvalsoorten papier, textiel en elektr(on)ische apparaten, scoort Venlo zelfs al op LAP-2-niveau voor 2015. Zo wordt een hergebruikpercentage bereikt van maar liefst 70%. Stedelijkheidsklasse-3 gemeenten scoorden in 2013 gemiddeld 50% en de LAP-doelstelling voor 2012 bedroeg 53%.

Door ministerie I&M is recent het Rijksprogramma Van Afval Naar Grondstof (VANG) vastgesteld met als hoofddoel de transitie naar een circulaire economie, lees gesloten materialenkringloop, te stimuleren. Vanaf 2015 dient dit plan door gemeenten te worden uitgevoerd, hetgeen in 2020 moet leiden tot 75% afvalscheiding (omgerekend 100 kilogram restafval per inwoner per jaar) en op termijn zelfs 100%. In dit MBP wordt al rekening gehouden met de VANG-doelstellingen en de leidraad zoals verwoord in het in 2015 vast te stellen Uitvoeringsprogramma VANG.

Het niveau van de inzamelvoorzieningen (m.n. wijkparkjes, milieustation en kringloopbedrijf) is op orde en wordt door de burgers met een voldoende gewaardeerd (bron: Stadspeiling Venlo). Door de genomen maatregelen ter bevordering van het hergebruik zijn de ook de inzamel- en verwerkingskosten aanzienlijk naar beneden bijgesteld. Zo is de afvalstoffenheffing voor een meerpersoonshuishouden in de periode 2006-2014 gedaald met 77 euro tot 221 euro per jaar, een daling van 26%. In Nederland wordt in 2014 door meerpersoonshuishoudens gemiddeld 245 euro betaald (verschil 9%). In vergelijking met de grootste 35 gemeenten, waartoe Venlo behoort, scoren we nog beter: 221 versus 287 euro per jaar, maar liefst 23% minder (bron: Coelo/rapport gemeentelijke woonlasten 2014).

### Gewenste situatie 2017 (soll)

Maar....het kan nog beter, sterker: het moet nog beter! In Venlo willen we in 2017 nog slechts 75 kilogram huishoudelijk restafval per persoon (2013: 149 kg) inzamelen. Hiervoor dienen we te switchen naar een inzamelsysteem waarbij ons restafval niet meer aan huis wordt ingezameld, maar naar een ondergrondse afvalcontainer in de buurt moet worden gebracht. Gescheiden afval daarentegen wordt zoveel mogelijk aan huis, of in de directe nabijheid, ingezameld. Op deze wijze wordt het produceren van restafval ontmoedigd en het scheiden en apart houden gestimuleerd. We spreken hierbij over het zogenaamde omgekeerd inzamelen van huishoudelijk afval. In Venlo beschikken we over een bestaande

infrastructuur die geschikt is om dit nieuwe systeem te realiseren, maar daartoe dienen er wel nog wel enkele belangrijke aanpassingen te worden doorgevoerd die in dit document nader worden beschreven.

Uit proefprojecten bij de gemeenten Zwolle, Arnhem en Sliedrecht is gebleken dat de resultaten dermate goed zijn dat is besloten het gemeentebreed in te voeren. In Zwolle werd b.v. 45 kg minder restafval per inwoner ingezameld, en nam het hergebruik toe met 10-15%. Uiteindelijk moet het voor iedere burger duidelijk worden hoe belangrijk het hergebruiken van afvalstoffen, ofwel het voorkomen van verspilling van grondstoffen, en daarmee het sluiten van materiaalkringlopen voor ons allen is. Het sluiten van de grondstoffenketens, waaruit deze kringlopen bestaan, is namelijk de sleutel naar een duurzame samenleving. Niet alleen voor onze, maar vooral ook voor volgende generaties!

#### Voorgestelde aanpak (uitvoering)

Het introduceren van een nieuw inzamelsysteem voor huisvuil in 2017, de zogenaamde omgekeerde afvalinzameling, is een heel cruciale en zondermeer resultaat bepalende schakel. De momenteel bij de laagbouw in gebruik zijnde duo-container voor restafval en kunststof verpakkingsafval (lees plastic) zal daartoe vanaf 2017 uitsluitend worden gebruikt voor het aanbieden van plastic verpakkingsafval (vanaf 2016 mogelijk inclusief de grote plastic statiegeldflessen), in combinatie met metalen verpakkingen (blikjes, conserven e.d.) en drankkartons (voor sappen en zuivel). We spreken vanaf hier over het zogenaamde PMD-afval en de PMD-container. Gelijktijdig met het vaststellen van dit MBP wordt door het college ook de gecombineerde inzameling van PMD-afval in de huidige duo-container vanaf maar 2015 behandeld. Aanleiding hiertoe is het nieuwe contract met Kunststof Hergebruik, waarmee het gecombineerd inzamelen en sorteren van PMD vanaf 2015 mogelijk wordt.

In tegenstelling tot de huidige inzamelwijze dient het in beperkte mate overblijvende restafval vanaf dan te worden ingeleverd bij een collectief inzamelpunt in de directe woonomgeving. De reeds bij de hoogbouw en in de binnenstad in gebruik zijnde ondergrondse afvalcontainers zijn daarvoor uitermate geschikt. In de hoogbouw verandert er fysiek weinig, wel worden er om de hoeveelheid restafval duidelijk te verminderen voorzieningen voor het in huis scheiden van afval (aan de bron) aangeboden.

Deze nieuwe wijze van verzamelen zal een trendbreuk veroorzaken over hoe we met ons huisvuil omgaan, en zeker hoe erover wordt gedacht. Het zal een sterke impuls geven in het bewustwordingsproces over "hoe om te gaan met onze schaarse grondstoffen". Met deze wijze van verzamelen zal het hergebruik naar verwachting stijgen van 70% in 2013 naar 85% in 2017. De productie van restafval neemt met de helft af tot 75 kilogram per persoon per jaar. Dit levert, uitgaande van prijspeil 2014, voor ieder huishouden een structurele besparing op van ongeveer 29 euro. In tabel 1 op de volgende pagina treft u de beoogde toename van het hergebruik per afvalsoort aan.

De burgers gaan het financiële voordeel van de omgekeerde inzameling mogelijk al vanaf 2017 ervaren. Waar voorheen het systeem van de afvalstoffenheffing (vastrechttarief) werd gehanteerd, zal mogelijk een combinatie worden ingevoerd van een vastrechttarief (basisbedrag waarmee de inzamelkosten en een deel van de verwerking van het restafval worden gedekt) en een variabel deel (voor de stortingen in de ondergrondse afvalcontainer die het aantal toegekende basisstortingen overschrijdt. Omdat we als overheid echter ook van mening zijn dat we de burger "in vertrouwen moeten loslaten", zal uit een proef moeten blijken of deze aanpak noodzakelijk is. Wellicht is het scheidingsgedrag dermate goed dat het oude systeem van verrekenen kan blijven gehandhaafd. Hiertoe zal in het najaar van 2015, op basis van de ervaringen en resultaten van een in 2015 uit te voeren proef (zie paragraaf 6.6.), een separaat voorstel aan het college worden aangeboden.

De uitvoering van de aan dit MBP gekoppelde activiteiten en maatregelen worden separaat verwoord in het Uitvoeringsplan, hetgeen in de Beheerplannen Openbare en gebouwde Omgeving/product afvalstoffen wordt uitgewerkt. De Beheerplannen vormen de schakel tussen beleidsmatige/wettelijke kaders en de operationele uitvoering van het service en planmatige onderhoud. Na vaststelling van het MBP zal dit ter besluitvorming aan het college worden voorgelegd.

Mogelijke risico's schuilen in het vervuilen van gescheiden afval (b.v. restafval bij groenafval en/of plastic afval) en het illegaal dumpen van afval in de openbare ruimte. Maar met het maximaal faciliteren van het frequent inzamelen van de gescheiden afvalsoorten aan huis, in combinatie met goede brengvoorzieningen op loopafstand, verwachten we dit effect te kunnen beperken. Uit te sluiten valt het uiteraard niet. Goede voorlichting in combinatie met consequent handhaven op overtredingen dienen hieraan hun bijdrage te leveren. De ervaringen tot op heden laten zien dat er in Venlo duidelijk sprake is van een goed scheidingsgedrag.

Tabel 1: overzicht effect optimalisatie afvalscheiding 2013/2016

Afvalsoort	kg/inwoner 2013	kg/inwoner 2016
Gft-afval	106	132
Plastic	19	25
Drankkartons	0	5
Blik	0	4
Textiel	5	10
Papier/karton	60	68
Glas	22	26
Luierafval	4	8
Elektrische app.	2	12
Frituurvet/- oliën	<1	2
Grof vuil	119	119
Restafval	149	75
<b>totaal</b>	<b>486</b>	<b>486</b>
Hergebruik in %	70	85

## 2. Inleiding

### Waarom een MateriaalBeleidsPlan (MBP), en waarom juist nu?

In 1991 is in Venlo voor het laatst een gemeentelijk afvalstoffenplan (GAP 1991-1995) opgesteld. Nadien is het afvalstoffenplan als apart hoofdstuk in het Milieubeleidsplan (1998-2002) opgenomen. Vanaf 2002 zijn er geen documenten meer opgesteld waarin de verwijdering (inzameling en verwerking) van huishoudelijke afvalstoffen beleidsmatig wordt benaderd. Wel is in de periode 2002 -2008 het meerjarenproject Herijking Afval Inzameling (HAI) tot stand gekomen en gerealiseerd. HAI bestond uit meerdere deelprojecten, zoals “van de zak naar de bak” en “invoering ondergrondse afvalinzameling hoogbouw en binnenstad”. Voorts is in 2010 het project “Gescheiden inzameling plastic afval” ingevoerd.

Na deze periode van faciliteren zijn we mede door voortschrijdend inzicht, de toenemende complexiteit van het afvalbeheer, technologische ontwikkelingen, schaarste van grondstoffen, trends (milieubewustzijn) en gewijzigde wet- en regelgeving, in een fase terecht gekomen waarin deze aspecten uit oogpunt van effectiviteit en efficiëntie (m.n. kostenbeheersing en milieueffecten) in samenhang moeten worden beschouwd. Afvalstoffen worden dan ook niet meer als zodanig beschouwd, maar gezien als grondstof en materiaal voor nieuwe duurzame toepassingen. We spreken voortaan dan ook niet meer over afvalbeleidsplannen maar over materiaalbeleidsplannen.

Door ministerie I&M wordt in dit kader momenteel hard gewerkt aan het Rijksprogramma Van Afval Naar Grondstof (VANG), met als hoofddoel het stimuleren van de transitie naar een circulaire economie, lees gesloten materialenkringloop. Hiertoe zijn in het programma VANG in totaal 8 operationele doelstellingen geformuleerd die worden uitgewerkt in een in 2015 vast te stellen Uitvoeringsprogramma. Vanaf 2015 dienen gemeenten dit uit te voeren, hetgeen in 2020 moet leiden tot 75% afvalscheiding (vertaald 100 kg restafval per inwoner per jaar) en op termijn zelfs 100%.

Hiermee is ook gelijktijdig de noodzaak om een MateriaalBeleidsPlan (MBP) op te stellen benoemd. De afbeelding op de voorzijde van dit document symboliseert eigenlijk vrij aardig de boodschap –*message in a bottle*- in dit MBP: “ben zuinig met grondstoffen en koester ze vooral!”.

### Ontwikkelingen en trends

Vanaf 1991 hebben er zich in afvalland een groot aantal ontwikkelingen voorgedaan. Behalve dat er beduidend meer afvalsoorten gescheiden worden ingezameld, er meer milieuvriendelijke verwerkingstechnieken zijn ontwikkeld en de verwerkingskosten aanzienlijk zijn gestegen (verbranden is anno 2012 een factor 10 duurder dan storten in 1991), wordt er vooral meer integraal en mondiaal naar de verwerking van afvalstoffen gekeken. Het is iedereen welbekend dat uitputting van onze grondstoffen (lees grondstofschaarste van producten als tin, koper en palladium) door snel groeiende economieën in met name Azië en Zuid- Amerika, inmiddels ernstige en bedreigende vormen heeft aangenomen. Deze landen stellen zelfs exportbeperkingen in voor grondstoffen waarvan men verwacht deze zelf nodig te hebben voor productie van medicijnen en telecommunicatie apparatuur. In Europa worden momenteel per inwoner jaarlijks zo'n 16 ton aan grondstoffen geïmporteerd ten behoeve van productie in landbouw en industrie, waarvan vervolgens 6 ton rechtstreeks naar de afvalverwerking verdwijnen. Om hierin verandering te brengen heeft het Europees Parlement de Europastrategie- 2020 goedgekeurd, waarbij de focus ligt op de efficiënte en duurzame omgang met natuurlijke hulpbronnen. Om duurzame groei te ontwikkelen en hulpbronnen efficiënt te kunnen gebruiken is in 2011 de Routekaart- 2050 ontwikkeld. Hierin staan de zogenaamde robuuste elementen genoemd welke noodzakelijk worden geacht om de doelstelling van 80% emissiereductie in de EU in 2050 te bereiken.

Door de hierboven beschreven ontwikkelingen worden begrippen als duurzaamheid en sluitende materiaalkringlopen, het laatste wordt ook wel aangeduid met ketengericht afvalbeleid, steeds meer gemeengoed. We spreken daarom ook niet meer over afvalbeheerplannen maar over materiaalbeleidsplannen. Op termijn zal er sprake moeten zijn van een afvalloze samenleving, een leef- en productieomgeving waarin we geen restafval meer laagwaardig verbranden. Dit sluit naadloos aan bij de door Venlo omarmde Cradle to Cradle-filosofie (C2C), waarbij materialen en grondstoffen na hun levensduur van het product worden opgenomen in de technologische (tkl) en biologische (bkl) kringlopen om ze opnieuw en zonder kwaliteitsverlies te gebruiken om er nieuwe producten van te maken (tkl), of ze af te breken zonder dat dit schade toebrengt aan mens, dier en ecosysteem (bkl). Om dit zogenaamde upcyclen van grondstoffen en materialen te kunnen bereiken dient het scheiden van afval verder geoptimaliseerd te worden en het produceren van restafval ontmoedigd. Dit kan door een zogenaamd omgekeerd inzamelsysteem te creëren. In een dergelijk systeem wordt restafval niet meer aan huis ingezameld, maar wordt door de burgers weggebracht naar een collectief inzamelpunt. Herbruikbare materialen daarentegen worden zo veel mogelijk thuis gescheiden en opgehaald. Hierbij komt bijna vanzelfsprekend de maatschappelijke discussie over het nut van bron- en/of nascheiding om de hoek kijken. Als we naar het upcyclen van waardevolle grondstoffen willen, waartoe Venlo 5 jaar geleden al een duidelijke keuze heeft gemaakt door C2C als leidend principe voor beleid en uitvoering en economische groei te kiezen, dan is bron- en/of nascheiding op dit moment de meest geschikte inzamelvorm.

Diverse (samenwerkende) gemeenten hebben inmiddels ervaring opgedaan met dit systeem van de omgekeerde afvalinzameling, en deze zien er zondermeer veelbelovend uit (b.v. Zwolle scoort minus 45 kg restafval per inwoner per jaar, en toename hergebruik 10-15%). Enkele gemeenten (Zwolle, Arnhem, Sliedrecht) hebben daarom besloten het systeem gemeentebreed in te voeren. In Assen verkeert het systeem nog in een proeffase, terwijl andere gemeenten (samenwerkende gemeenten in ROVA-gebied met 900.000 inwoners) hebben besloten het binnenkort te gaan onderzoeken.

Als we in de fase zijn beland dat grondstoffen in producten niet meer verloren mogen gaan, maar uitsluitend van product of producent veranderen, kunnen we stellen dat we naar volgende generaties verantwoord bezig zijn. Als we alle hiertoe benodigde stappen hebben gezet en het ons daarmee lukt de economie te ecologiseren, en niet andersom zoals tot op heden het geval is, kunnen we spreken van een circulaire economie.

Het door Venlo omarmde Cradle to Cradle- concept past overigens volledig in de hierboven beschreven ketenbenadering. Dit C2C-concept wordt als inspiratiebron gebruikt bij het invullen van het ketengericht afvalbeleid. "Keten" betekent in deze samenhang veel meer dan alleen van het traject van inzameling tot en met de verwijdering. Het gaat over het winnen van grondstoffen, het verantwoord ontwerpen van producten, het consumeren, het zich ontdoen van de producten als ze in hun eindfase zijn gekomen en het opwerken van de afgedankte materialen (afvalstoffen) tot grondstoffen voor nieuwe en betere producten. Het is cruciaal dat de afvalstromen vooral zuiver/schoon worden aangeboden, dus aan de bron worden gescheiden, zodat daarmee de productie van nieuwe en betere producten/materialen (upcyclen) mogelijk wordt. Nascheiden kan hieraan tot op heden niet voldoen en draagt zodoende bij aan een minderwaardige toepassing van herbruikbare grondstoffen.

Daarnaast worden voor de opwekking van energie, een inmiddels erg kostbare en cruciale schakel in onze hightech samenleving, afvalstoffen steeds vaker als alternatieve brandstof ingezet. Hier dienen in de toekomst nog behoorlijke stappen gezet te worden. Deels ter voorkoming van dat afvalstoffen te laagwaardig worden toegepast door ze als brandstof te gebruiken, en deels door alleen nog verbrandingsinstallaties met een hoog rendement aan energierugwinning te realiseren. In de in september 2013 door de raad vastgestelde "Energierugwinning 2030 voor de gemeenten Beesel, Venlo en Venray" wordt dit duidelijk

onderstreept: ...“schakel over van fossiele brandstoffen naar schone, lokale technieken en zet daarbij in op forse energiebesparing”. Daarbij wordt gestuurd op het zoeken naar synergie met andere thema’s en projecten. Met dit MBP wordt hieraan o.a. invulling gegeven door 1. het inzetten van restafval voor het opwekken van energie, 2. het beperken van energiegebruik bij inzameling, transport en verwerking en 3. bewustwording en gedragsbeïnvloeding van onze burgers.

Nog niet genoemd maar minstens zo belangrijk is het feit dat met het hergebruiken van afvalstoffen/materialen, het opwerken van ruwe grondstoffen tot halffabricaten (b.v. aluminium) slechts een fractie van het energiegebruik kost en daarmee vervuiling van water, lucht wordt voorkomen. Bij de productie van aluminium praten we bijvoorbeeld over een factor 20 minder aan energieverbruik, bij magnesium over een factor 36.

#### Effecten en raakvlakken (op lokale schaal)

De hierboven beschreven mondiale ontwikkelingen, maar ook het groeiende bewustzijn over de alsmaar toenemende milieudruk, dwingen ons -ook op lokaal niveau- serieus over deze zaken na te denken. Behalve dat schaarste aan grondstoffen tot serieuze prijsstijging van virgin materiaal leidt, wordt ook energie steeds duurder. Het is uiteindelijk de consument, lees de burger, aan wie deze kosten worden doorberekend. Om deze stijging van financiële lasten beheersbaar te houden en volgende generaties niet met een tekort aan grondstoffen (en energie) en een vervuild milieu op te zadelen, dienen we als lokale overheid onze verantwoordelijkheid te nemen en onze bijdrage hierin te leveren. Met het nemen van gerichte maatregelen, zoals verwoord in dit plan, trachten we hieraan invulling te geven.

#### Wie doet wat?

Het inzamelen en hergebruiken van materialen is een complexe materie waarin veel partijen een rol spelen c.q. belang hebben. Omwille daarvan is het cruciaal dat er –waar mogelijk- een integrale en vooral consistente aanpak wordt uitgewerkt. Aspecten als hergebruik en verwerking van afvalstoffen, energiegebruik- en opwekking, functioneel design/ontwerp van producten (C2C), duurzaamheidsbeginsel, afvalpreventie en kostenbeheersing, kunnen daarom zeker niet los van elkaar worden gezien. Maar ook de posities en inspanningen van overheden, organisaties en bedrijven, moeten omwille van de beoogde resultaten in nauwe samenhang worden gezien. Iedereen dient vanuit zijn verantwoordelijkheid en overtuiging zijn/haar rol te nemen, maar wel in samenhang en overleg.

Van onze inwoners zal zonder enige twijfel ook de nodige inzet/bijdrage worden gevraagd c.q. verlangd. Zo zal men meer verantwoordelijkheid moeten nemen door (nog) bewuster met afval om te gaan, wat dient te resulteren in een kwalitatief betere afvalscheiding aan de bron (lees thuis). Zelfredzaamheid is daarbij eveneens van groot belang. Door onze inwoners maximaal te faciliteren (door laagdrempelige voorzieningen en goede service te bieden) en hen te belonen door de kosten te verlagen (lees minder afvalstoffenheffing), zal er onder het mom van “voor wat hoort wat” mogelijk invulling aan het begrip wederkerigheid worden gegeven.



### **3. Wettelijke-, juridische- en beleidskaders**

#### 3.1. Wettelijke kaders

Gemeenten zijn vanuit de Wet Milieubeheer verantwoordelijk voor de inzameling van huishoudelijk afval. Het inzamelen van bedrijfsafval en overig niet-huishoudelijk afval valt niet onder deze gemeentelijke zorgplicht. Bedrijven dienen hiervoor zelf een contract met een gecertificeerd particulier inzamelbedrijf af te sluiten.

De gemeentelijke inzameltaak voor huishoudelijke afvalstoffen is verankerd in het hoofdstuk Afvalstoffen van de Wet Milieubeheer en bijbehorende uitvoeringsbesluiten. Gemeenten hebben de plicht om twee wekelijks het huishoudelijk afval en het (gescheiden aangeboden) GFT-afval bij elk perceel in te zamelen. Hiervan mag worden afgeweken door op redelijke loopafstand van een perceel een gemeenschappelijk verzamelvoorziening, bijvoorbeeld in de vorm van een ondergrondse container, te plaatsen. Tevens moet er op lokale schaal een voorziening (lees milieustation) worden geboden waar met enige regelmaat grof huisvuil kan worden afgegeven.

Volgens de Wet Milieubeheer is de minister/staatsecretaris van I&M verplicht om ten minste eenmaal in de vier jaar een afvalbeheersplan vast te stellen. Dat bevat minimaal de hoofdlijnen van het beleid voor afvalbeheer, een uitwerking van die hoofdlijnen voor afzonderlijke afvalstoffen, een calculatie van de benodigde capaciteit per beheervorm en het beleid voor in- en uitvoer van afvalstoffen. Het Landelijk AfvalbeheerPlan (LAP) geeft tevens invulling aan de verplichting om, op basis van een aantal EU-richtlijnen, expliciet beleid te formuleren of bepaalde programma's op te stellen voor diverse onderdelen van het afvalbeheer.

Op grond van de Wet Milieubeheer moeten alle overheden rekening houden met het LAP-2 (2009-2015). Deze verplichting vloeit voort uit artikel 10.14 van de genoemde wet. Gemeenten treden op afvalgebied op als bevoegd gezag. Hiertoe worden in de gemeentelijke afvalstoffenverordening regels gesteld en kunnen gemeenten in vergunningen eisen opleggen aan afvalscheiding en preventie. De doelstelling voor het percentage nuttige toepassing voor het totaal aan huishoudelijk afval gaat naar 95% in 2015, waarvan tenminste 60% materiaalhergebruik. Het totale materiaalhergebruik van huishoudelijk afval is daarmee verhoogd van 51% (LAP-1 /2006) naar 60% in 2015. In tegenstelling tot LAP-1 kent LAP-2 geen gedifferentieerde doelstellingen naar stedelijkheidsklasse meer. Ook zijn er geen aparte hergebruiksdoelstellingen voor de diverse afvalsoorten uit het huishoudelijk afval meer. Gemeenten hebben daarmee dus een bepaalde vrijheid om de doelstelling te realiseren. De doelstellingen uit LAP-1 gaven wel een duidelijke en meetbare mogelijkheid de resultaten te monitoren en hierop beleid te formuleren. We houden in dit document voorlopig vast aan deze indicatoren, omdat hiermee inzicht in de ontwikkelingen van de afgelopen jaren wordt voortgezet.

Het rijksprogramma Van Afval Naar Grondstof (VANG) is recent vastgesteld en beoogd de transitie naar een circulaire economie te stimuleren. Belangrijkste doelen van VANG zijn om voor 2020 een hergebruik van 75% te realiseren, waarbij jaarlijks per persoon nog slechts 100 kilogram restafval wordt geproduceerd. Er zijn acht operationele doelstellingen aan VANG gekoppeld welke als schakel in de grondstofketen functioneren. In 2015 wordt het Uitvoeringsprogramma vastgesteld waarmee gemeenten een leidraad hebben om deze doelstellingen in de praktijk uit te werken.

#### 3.2. Juridische kaders

Het inkopen van diensten en materialen dient vanuit de daarvoor geldende Europese Richtlijnen veelal plaats te vinden middels openbare aanbestedingen. De opdrachten binnen afvalbeheer overschrijden meestal de drempelbedragen en zijn zodoende

aanbestedingsplichtig. Intern wordt het Strategisch Inkoopkader 2013 nageleefd, wat er o.a. op toeziet dat er rechtmatig en doelmatig wordt ingekocht.

### 3.3. Beleidskaders

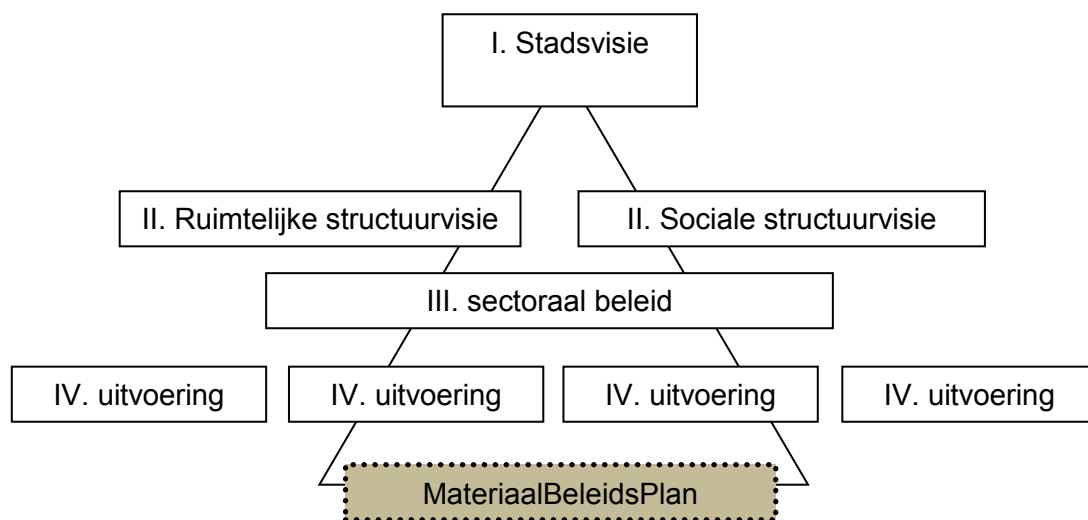
De beleidskaders waarmee dit plan duidelijke relaties heeft zijn in onderstaande piramidestructuur weergegeven. Het zijn m.n. begrippen als “zelfredzaamheid”, “kentering” en “wederkerigheid” die prominent in beeld komen en regelmatig zijn terug te vinden in recente nota’s en visies. Deze aspecten dienen dan ook de komende jaren te worden verankerd in de manier van denken en werken in de gemeentelijke organisatie en de Venlose samenleving. Binnen het sectoraal beleid is onlangs door de raad de “Energierostrategie 2030 voor de gemeenten Beesel, Venlo en Venray” vastgesteld. In deze strategie wordt naar synergie gezocht met andere thema’s en projecten, om daarmee als overheid betrouwbaarheid te tonen door zelf het goede voorbeeld te geven.

In mei 2010 heeft de gemeente Venlo haar Stadsvisie 2030 opgesteld. De stadsvisie beschrijft dat de dynamiek van de ontwikkelingen op drie manieren kan worden georganiseerd:

- Venlo als cultuurstad;
- Venlo als internationale kennisstad;
- Venlo als sterke stedelijke woonstad.

De ontwikkeling naar een sterk stedelijke woonstad is voor dit materiaalbeleidsplan een belangrijk aanknopingspunt. Door te investeren in een goed leefmilieu, waarvan de infrastructuur van de afvalverwijdering onderdeel uitmaakt, wordt de aantrekkelijkheid van Venlo als woonstad vergroot. In de Stadsvisie 2030 wordt erkend dat ingewikkelde en met elkaar samenhangende ruimtelijke vraagstukken alleen kunnen worden opgelost middels een integrale en gebiedsgerichte benadering. De sociale structuurvisie is inmiddels gereed terwijl de ruimtelijk economische structuurvisie wordt uitgewerkt.

De laatste genoemde structuurvisie is de ruimtelijke en sociale uitwerking van de stadsvisie waarin de begrippen Cradle to Cradle en duurzaamheid centraal staan. Venlo ziet de noodzaak voor het versterken van het duurzaamheidsprofiel van de stad als een kans bij het maken van beide structuurvisies. Binnen alle thema’s van deze structuurvisies wordt duurzaamheid als vast element meegenomen. Voor wat betreft het materiaalbeheer zullen de ruimtelijke elementen, denk hierbij aan de milieuparken en wijkparken, landen in de ruimtelijke structuurvisie.



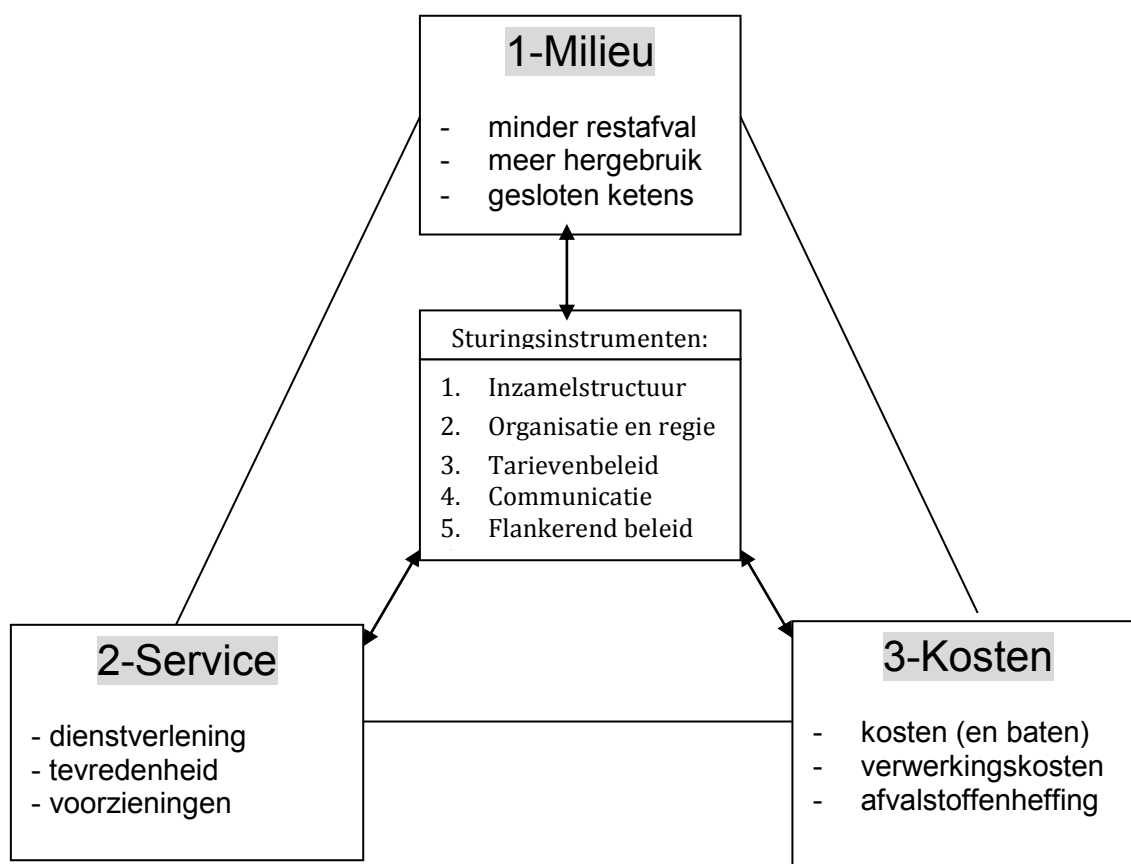
Indien we de voor Venlo belangrijke C2C-filosofie willen inbedden in de ruimtelijke structuurvisie zal dit uiteindelijk dienen te worden vertaald naar sectoraal beleid. Concreet betekent dit dat bij het ontwerpen en de inrichten van de openbare ruimte er handen en voeten aan deze filosofie moet worden gegeven. Dit kan door in de plan-ontwerpfase stil te staan bij het gebruik van de juiste materialen en duurzame toepassing ervan in werken.

#### 4. Stand van zaken Venlo

Om de huidige stand van zaken in Venlo te kunnen beoordelen en voor de periode 2015-2020 een heldere visie, ambitie en doelstellingen te kunnen formuleren, zal eerst een goede verkenning van de Venlose situatie moeten plaatsvinden. Deze verkenning moet antwoord geven op de volgende zaken:

*Hoe staan we er nu voor (ist-situatie), waar willen we op termijn heen (soll-situatie), hoe gaan we dat doen en wat hebben we daarvoor nodig (aanpak: faciliteiten, communicatie en middelen/geld), en wat levert het uiteindelijk op in termen van milieu (doeltreffendheid), service (dienstverlening) en kosten (doelmatigheid)?*

Laatstgenoemde termen vormen samen de afvaldriehoek (zie onderstaand schema). Als we over een volwaardig en consistent afvalbeleid spreken, dan dienen de verhoudingen in deze afvaldriehoek in balans te zijn en dient er op alle gebieden in voldoende mate resultaat bereikt te worden. Uiteraard dienen alle termen in onderling samenhang bekeken te worden.



Ondanks dat de resultaten van afvalscheiding en hergebruik zich in Venlo al enkele jaren op een hoog niveau bevinden, blijkt uit onderzoek dat er voor meerdere afvalsoorten nog een aanzienlijke winst valt te behalen. Hierna en in tabel 2 worden deze deelstromen en de voorgestelde aanpak op hoofdlijnen beschreven, waarbij de effecten op de 3 termen milieu, service en kosten (en baten) nader worden toegelicht.

In hoofdstuk 6 worden de in de afvaldriehoek benoemde sturingsinstrumenten (inzamelstructuur, organisatie en regie, tarievenbeleid, communicatie en flankerend beleid) toegelicht, waarbij in eerste aanzet de beoogde richting wordt aangegeven. Door in het Uitvoeringsplan nadere invulling aan deze instrumenten te geven en te vertalen in activiteiten

en maatregelen, komen de beoogde doelen zoals gekoppeld aan de termen milieu, service en kosten binnen bereik.

#### 4.1 Milieu

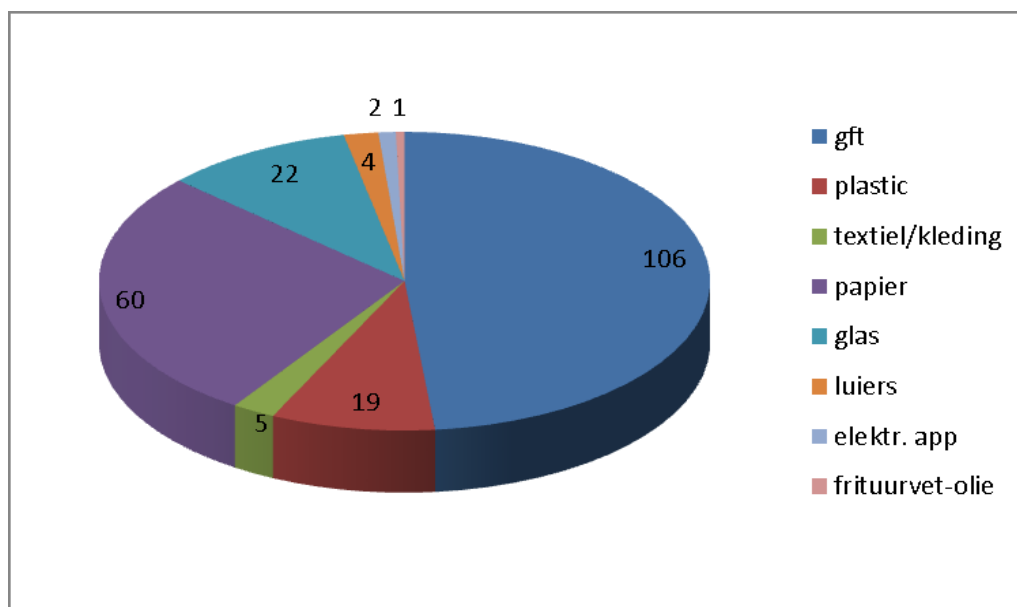
De hoeveelheden afval die (gescheiden en niet gescheiden) worden ingezameld, worden door meerdere partijen geregistreerd. Dit zijn veelal de afnemers en verwerkers van de betreffende afvalsoorten. In het jaarlijks voor CBS in te vullen formulier "Van gemeentewege ingezamelde hoeveelheid huishoudelijk afval" worden per afvalsoort alle hoeveelheden verzameld en overzichtelijk gerubriceerd.

De in het LAP-1 opgenomen doelstellingen voor hergebruik van diverse afvalstoffen zijn onderverdeeld in stedelijkheidsklassen, welke zijn afgeleid van het aantal inwoners per vierkante kilometer. Venlo behoort tot klasse-3 (1.500- 2.000 inwoners per KM<sup>2</sup> = matig verstedelijkt). In onderstaand overzicht worden de resultaten Venlo vergeleken met klasse-3 gemeenten. Alhoewel LAP-2 deze indeling niet meer kent (er wordt van een algemene hergebruiksdoelstelling van 60% uitgegaan) is het wel een goede graadmeter voor de prestaties. Daarom wordt hiervan in onderstaand overzicht gebruik van gemaakt.

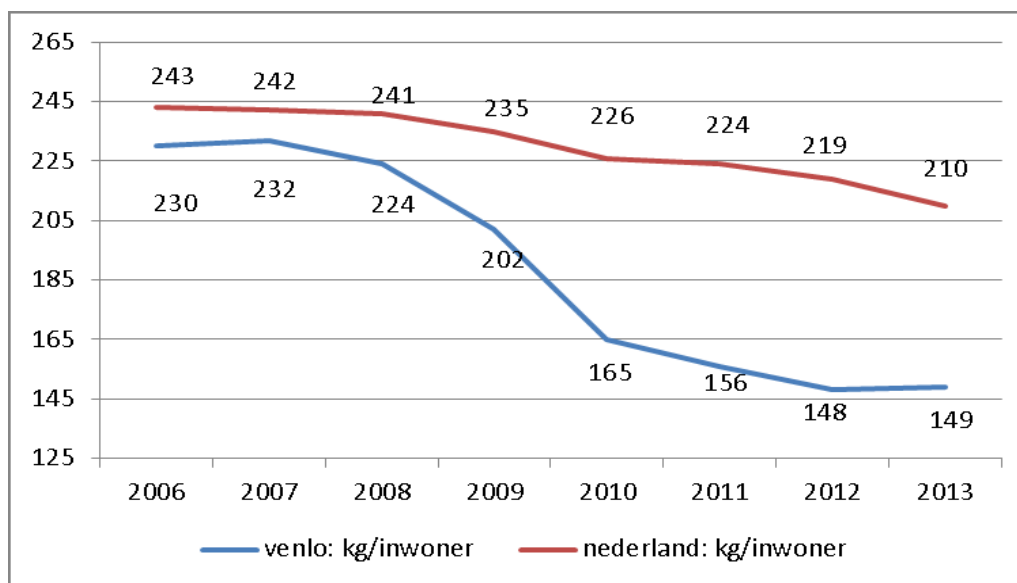
Tabel 2: resultaten afvalscheiding Venlo 2013 vs. LAP-2 (-1) (stedelijkheidsklasse-3)

<b>Afvalsoort</b>	<b>kg/inwoner 2013 Venlo</b>	<b>doelstelling LAP-2 (-1) stedelijkheidsklasse-3 2015</b>
Gft-afval	106	105
Kunststoffen	19	9
Textiel	5	7
Papier/karton	60	85
Glas	22	23
Luierafval	4	-
Elektrische app.	2	5
Frituurvet- en oliën	<1	-
Grof vuil	119	75
Restafval*	149	-
Hergebruik-%	70%	60%

Figuur 1: gescheiden ingezameld afval Venlo 2013 (in kilogram per inwoner)



Figuur 2: productie restafval Venlo vs. Nederland 2006-2013 (kilogram per inwoner)



Uit figuur 2 blijkt dat de productie van restafval in 2009, het jaar voorgaand aan de invoering van de gescheiden inzameling van plastic afval, nog 202 kg/inwoner/jaar bedroeg. In 2010 was dat nog slechts 165 kg/inwoner/jaar, een daling van maar liefst 37 kg (18%). We zien ook dat er de afgelopen 7 jaar sprake is van een significante afname (81 kg/inwoner) van de hoeveelheid restafval, wat vrijwel volledig ten gunste van herbruikbare afvalsoorten is gekomen. Het hergebruik is zodoende gestegen van 62% in 2006 naar 70% in 2013.

#### Conclusie milieu

Uit de hoeveelheden in tabel 2 blijkt dat Venlo op nagenoeg alle fronten goed tot zeer goed scoort, uitsluitend papier/karton, textiel en elektr(on)ische apparaten blijven enigszins achter bij de doelstellingen. Het aandeel oud papier/karton is mogelijk te verklaren uit het gegeven dat er door de recessie minder kranten, tijdschriften worden gelezen, er minder reclamefolders worden bezorgd en de verregaande digitalisering. Opvallend is de grote productie van gft-afval, ruim 106 kg per inwoner (Nederland: 78 kg/inw, bron CBS). Dit valt

wellicht mede te verklaren door de komst van de duocontainer waardoor er beduidend meer groente- en fruitafval (lees keukenafval) in de groene container wordt aangeboden. Deze component van het gft-afval is door het relatief hoge vochtgehalte zwaar. Het landelijke karakter, veel dorpen met grotere tuinen, zal hierin mogelijk ook een rol spelen.

#### 4.2 Service

In Venlo bevinden voorzieningen en faciliteiten voor de (gescheiden) afvalinzameling zich op een kwalitatief hoogwaardig niveau, zeker als men dit vergelijkt met gemeenten van vergelijkbare omvang en stedelijkheidsklasse (3). Behalve voorzieningen waar(mee) burgers hun afval kunnen aanleveren, zijn er ook meerdere diensten waarvan men gebruik kan maken om afval aan huis te laten afhalen. In de bijlagen 1 en 2 zijn alle haal- en brengvoorzieningen en de daarbij eventueel te gebruiken middelen verwerkt.

#### *Monitoring serviceniveau/gebruiksgemak*

De kwaliteit van de voorzieningen en het serviceniveau worden twee jaarlijks gemeten in de Stadspeiling. Daarnaast worden bij het KlantContactCentrum (KCC) alle klachten en meldingen over de afvalinzameling geregistreerd. Sinds enkele jaren beschikt de gemeente over een digitaal panel, waarin burgers met enige regelmaat worden gevraagd vragenlijsten en enquêtes in te vullen.

Aan de hand van de op bovenstaande wijze verkregen informatie kan een indruk worden verkregen over de mate van tevredenheid over, en de betrokkenheid bij de afvalinzameling. In onderstaand overzicht zijn de meest in het oog springende gegevens/informatie weergegeven.

Tabel 3: overzicht mate tevredenheid en betrokkenheid burgers (2011/2013)

Stelling/vraag	Waardering/beoordeling	bron
Werkt u mee aan gescheiden afvalinzameling van plastic?	91% houdt zijn/haar plastic afval apart, maar meerdere respondenten vragen om een grotere of aparte container voor plastic afval	sp 2013
Kan de afvalscheiding nog beter gefaciliteerd worden?	27-30% vind dat gft- afval en papier vaker aan huis moet worden ingezameld. 16% wil wijkmilieupark dichterbij de buurt hebben. 10% wil schonere brengvoorzieningen.	sp/dp 2011
Ontvangt u voldoende informatie over afvalinzameling?	64% zoekt regelmatig informatie over afvalinzameling, waarvan 84% tevreden is over de inhoud ervan. De afvalwijzer was in 2011 nog in een papieren versie beschikbaar.	sp 2011
Waarover bent u het minst tevreden?	Het meest wordt geklaagd over het ontstaan van zwerfvuil tijdens de inzamelronden. Bijgeplaatst afval bij wijkmilieuparken wordt als vies ervaren.	kcc 2013
Bent u tevreden over de afvalinzameling en beschikbare voorzieningen in uw buurt?	Over het algemeen wordt de inzameling als goed (georganiseerd) beoordeeld, er zijn verbeteringen mogelijk. 79% is tevreden.	sp/dp 2013

sp: stadspeiling dp: digipanel kcc: klancontactcentrum gemeente

Uit de gegevens in tabel 3 blijkt dat de burgers over het algemeen tevreden zijn over de geboden voorzieningen. Opvallend is wel de klachten over zwerfvuil en bijplaatsingen die als

gevolg van de afvalinzameling ontstaan. In het kader van zelfredzaamheid worden burgers aangesproken op hun gedrag en het leveren van een eigen bijdrage.

#### Conclusie service

Venlo kan haar burgers een breed scala aan haal- en brengvoorzieningen bieden, welke goed bereik- en beschikbaar zijn. De meest voorkomende afvalsoorten kunnen aan huis worden afgegeven of ergens worden ingeleverd. De meest elementaire schakels in deze gemeentelijke inzamelstructuur zijn het kringloopbedrijf en het milieustation (beide op stadsniveau), de milieuparkjes (op wijkniveau) en de mini- en ondergrondse afvalcontainers.

Door een doelmatige spreiding van de milieuparken heeft iedere burger binnen een straal van enkele honderden meters van zijn/haar woning de mogelijkheid afval gescheiden aan te bieden. Het milieustation is weliswaar buiten de bebouwde kom gelegen, maar is door zijn centrale ligging aan de autosnelweg goed bereikbaar vanuit ieder stadsdeel. Burgers die niet in de gelegenheid zijn hun afval naar het milieustation te brengen, kunnen van een maandelijkse haalservice gebruik maken. Het recent met WAA en gemeente opgetuigde kringloopbedrijf Het Pakhoes bedient de hele gemeente door op afspraak huisraad aan huis (achter de voordeur) op te halen. Indien gewenst kunnen burgers hun spullen ook bij het kringloopbedrijf afgeven.

Al met al kan worden geconcludeerd dat de burgers van Venlo over een behoorlijk ruim scala aan voorzieningen beschikken om hun afval gescheiden aan te bieden.



#### 4.3 Kosten

De kosten welke zijn gemoeid met afvalbeheer (inzameling en verwerking) zijn onder te verdelen in vaste en variabele kosten. De inzamel- en verwerkingskosten (vast) zijn vaak meerjarig in contracten vastgelegd, en zijn slechts te beïnvloeden door het schrijven van goede bestekken. Deze sterk fluctuerende markt (kwestie van vraag en aanbod) is nogal bepalend voor de biedingen van de inschrijvende partijen. De opbrengsten (variabel) van materialen met een positieve waarde (papier, glas, textiel, metalen e.d.) daarentegen zijn vaak dagprijzen en daardoor sterk variërend.

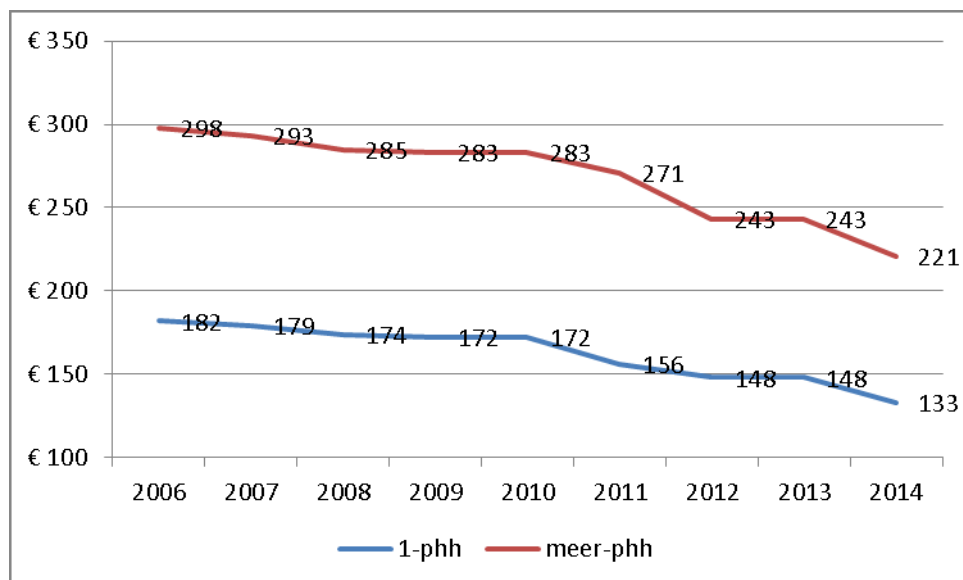
Voor het verkrijgen van een beeld van de kostenontwikkeling van de inzameling en de verwerking van de afgelopen jaren, is de afvalstoffenheffing een aardige graadmeter omdat deze 100% kostendekkend is. Hieruit blijkt dat er sedert 2006 sprake is van een aanzienlijke daling van het tarief (zie tabel 4) voor een meerpersoonshuishouden: van 298 euro in 2006 naar 221 euro in 2014 (-26%). Gegeven het feit dat er minder afval naar de verbranding wordt afgevoerd en er meer afval wordt gescheiden c.q. hergebruikt, kan uit deze cijfers worden afgeleid dat het afvalbeleid tot een daling van de kosten voor de burger heeft geleid.



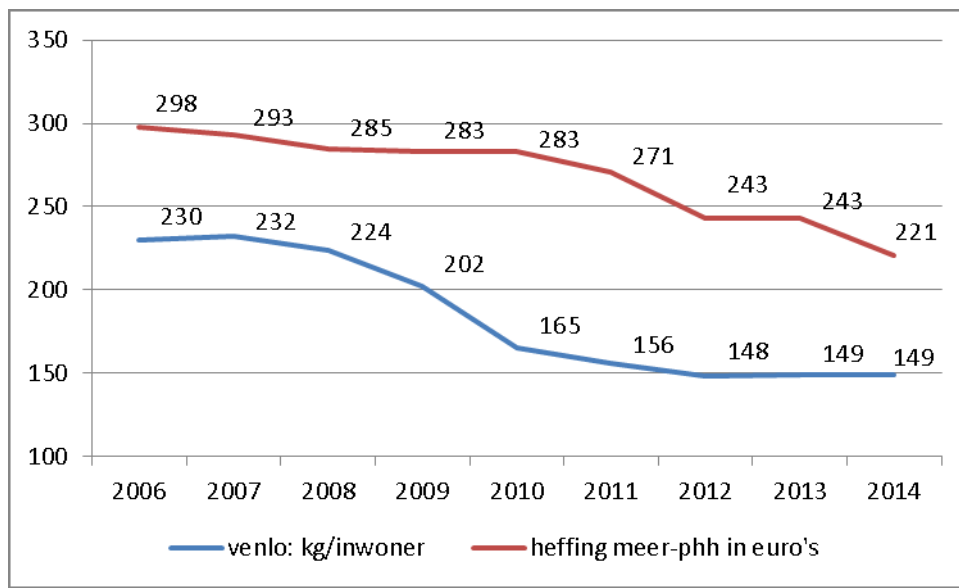
Tabel 4: overzicht afvalstoffenheffing periode 2006-2014 (een- en meerpersoonshuishoudens)

jaar	1-persoons huishouden	meer- persoons huishouden
2006	182	298
2007	179	293
2008	174	285
2009	172	283
2010	172	283
2011	165	271
2012	148	243
2013	148	243
2014	133	221

Figuur 3a: ontwikkeling afvalstoffenheffing Venlo 2006-2014 (een- en meerpersoonshuishouden)



Figuur 3b: ontwikkeling afvalstoffenheffing vs. hoeveelheid restafval Venlo 2006-2014



### Conclusie kosten

Door de gescheiden inzameling van diverse afvalsoorten de laatste jaren verder te optimaliseren, hebben we grote hoeveelheden afval binnen de grondstoffenketens en buiten de verbrandingsovens gehouden. Ter indicatie, voor heel Venlo hebben we het dan over ruim 8.000 ton minder restafval in de periode 2006-2014. De kosten voor verbranding bedroegen in deze periode gemiddeld 130 euro per ton (prijspeil 2012). Het gaat dus om een besparing van ruim 1 miljoen euro ten opzicht van 2006.

Behalve een significante bijdrage in de hoeveelheden herbruikbaar afval, heeft deze aanpak een meerpersoonshuishouden vanaf 2006 (zie figuren 3a en 3b) ook een aanzienlijke vermindering van de heffing van 77 euro (in 2014) voor een meer- persoonshuishouden opgeleverd. M.a.w. afval scheiden loont!

## 5. Ambitie en doelstellingen

### 5.1. Ambitie

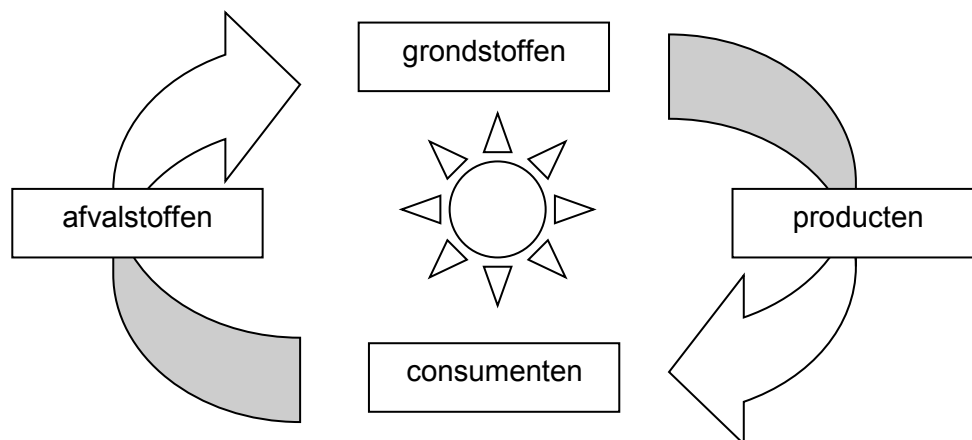
Lokale overheden krijgen door de Europese- en rijksoverheid een aantal kaders voor afvalbeheer opgelegd. Deze kunnen we als “de standaard” beschouwen, maar we kunnen ook grenzen verleggen: “de lat hoger leggen”. Deze overweging hangt nauw samen met de vraag hoe serieus we afvalbeheer, de zorg voor het milieu, en vooral de zorg en verantwoordelijkheid voor volgende generaties nemen. Met de wetenschap dat afvalstoffen worden gegenereerd uit grondstoffen, dat het delven/winnen daarvan veel energie en geld kost, dat daarmee natuur- en landschap wordt aangetast en dat deze grondstoffen niet onuitputtelijk beschikbaar zijn, kunnen we slechts tot de conclusie komen dat we daar zorgzaam, spaarzaam en dus verstandig mee om moeten gaan. Door als gemeentelijke organisatie deze opvatting te verwoorden in een praktisch uitvoerbare ambitie, wordt onderstreept dat we hier heel serieus werk van maken. Heel duidelijk en concreet voorbeeld hiervan is het opleidingscentrum voor C2C, een primeur in Europa.

### AMBITIE

*Op een effectieve wijze de kringloop van grondstoffen sluiten, om daarmee milieubelasting, kosten- en energieverpilling tegen te gaan:*

*m.a.w. realiseer integraal ketenbeleid •*

- Ketenbeleid heeft als uitgangspunt dat alle gebruikte materialen na hun leven in het ene product, nuttig kunnen worden ingezet in een ander product. Anders gezegd: afval = grondstof. Deze gedachte staat centraal in het LAP-2. Het landelijke beleid is dus met name gericht op preventie en moet in de toekomst vorm krijgen door verdere invulling van het ketenbeleid en de C2C-filosofie, we spreken dan van een circulaire economie.
- Het tweede Landelijke Afval Plan (LAP-2) is ontwikkeld door het Ministerie van Volkshuisvesting, Ruimtelijke Ordening & Milieubeheer (VROM). VROM heeft aangegeven dat dit het laatste afvalplan zal zijn: het volgende plan dient een Landelijk Materiaalbeheer Plan te zijn. Dit komt voort uit de in het LAP-2 geïntroduceerde begrip 'ketenbeleid' en de 'cradle to cradle' filosofie (C2C-filosofie)<sup>3</sup>.



*Kringloop afvalstoffen*

## 5.2. Effecten en meetbare eenheden

Om de hiervoor verwoorde ambitie te meten dienen er tast- en meetbare resultaten zichtbaar te worden. Daartoe dient er wel het een en ander te gebeuren. Er moeten duidelijke plannen worden opgesteld, waaraan uitvoering moet worden gegeven. In Venlo zijn de daarvoor noodzakelijke condities/voorwaarden (niveau van faciliteiten en voorzieningen) reeds in ruime mate aanwezig, maar er zal zeker nog een schepje bovenop moeten.

In essentie komt de geformuleerde ambitie er op neer dat we de hoeveelheid aangeboden restafval moeten beperken door nog beter te scheiden, zodat er een binnen enkele jaren nog slechts een minimale hoeveelheid afvalstoffen naar de afvalverbrander moet worden afgevoerd. Dit kan worden bereikt door de gescheiden inzameling nog meer te stimuleren, en de productie en het aanbieden van restafval verdergaand te ontmoedigen. Er zou een systeem moeten worden gecreëerd waarbij restafval uitsluitend en tegen betaling buitenshuis (brengvoorziening) kan worden ingeleverd, en de grijze minicontainer voor het aanbieden van restafval verdwijnt. Herbruikbare afvalstoffen daarentegen kunnen makkelijk/laagdrempelig en goedkoop/gratis, bij voorkeur aan huis of in de directe woonomgeving, worden ingeleverd. Dit inzamelsysteem noemen we de "omgekeerde afvalinzameling".

## GEWENST EFFECT

*Een reductie van de hoeveelheid restafval  
met 50% per inwoner per jaar in 2017 t.o.v. 2013*

## 5.3. Doelstellingen

Als we onze ambitie en het beoogde effect in 2017 willen realiseren, dienen we over een aantal zaken heel duidelijke afspraken te maken. Daartoe vertalen we het gewenste effect naar concrete doelstellingen. Deze doelstellingen op hun beurt worden getoetst aan de volgende 3 eerder genoemde (zie pagina 10) speerpunten van beleid:

- A Milieu (A1/reductie restafval en A2/toename hergebruik)
- B Service (meer dienstverlening, voorzieningen, gebruiksgemak en tevredenheid)
- C Kosten (leveren tegen maatschappelijk laagst mogelijke kosten)

### A-1 Milieu/reductie restafval

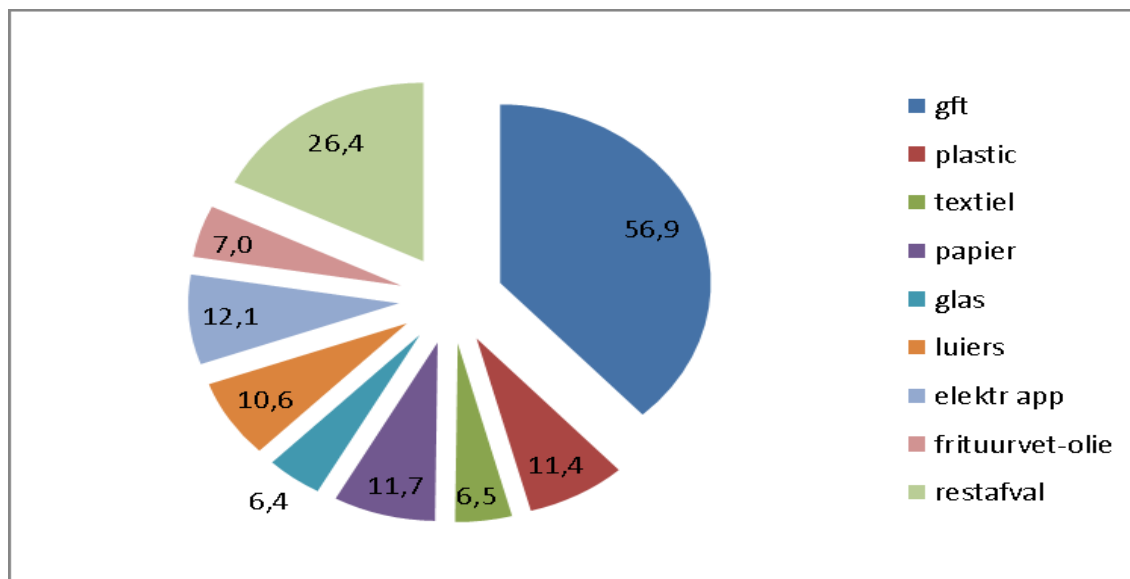
Als uitgangspunt nemen we de hoeveelheid restafval per inwoner in 2013. Deze bedroeg in Venlo 149 kilogram. Het gemiddelde in Nederland bedroeg in 2013 maar liefst 210 kg/inwoner. In dat opzicht scoort Venlo dus bovengemiddeld.

Tabel 5: reductie restafval Venlo vs. Nederland in 2016 door optimalisatie afvalscheiding

productie restafval per inwoner Venlo 2013	productie restafval per inwoner Venlo 2017	productie restafval per inwoner Nederland 2013	productie restafval per inwoner Nederland 2016
149	75	210	200

Uit een recent uitgevoerde sorteeraanlyse van Venlose huisvuil (januari 2014) is aangetoond dat er 63% materialen met een scheidingsplicht in aanwezig zijn, en nog eens 16% materialen die herbruikbaar zijn. Zodoende resteert slechts 22% aan restafval dat uiteindelijk naar de verbrandingsinstallatie moet worden afgevoerd. In figuur 4 worden de diverse soorten in het restafval (gemiddelde in kilogrammen per inwoner per jaar) aangeduid.

Figuur 4: herbruikbare materialen in restafval, in kg per inwoner/jaar (bron: Eureco jan. 2014)



We stellen dat het in 2017 met gerichte maatregelen mogelijk moet zijn om ca. 65% van de in figuur 4. getoonde herbruikbare afvalsoorten (tezamen 74 kilogram) -aan de bron, lees thuis- te scheiden. De productie van restafval zal hierdoor per inwoner met 50% afnemen tot 75 kg per jaar.

#### A-2 Milieu/toename hergebruik

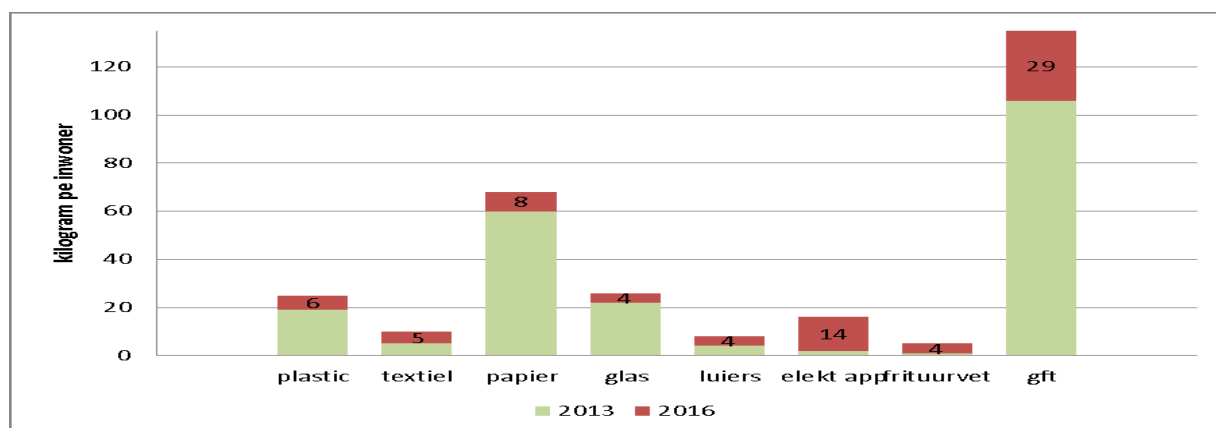
Ten aanzien van hergebruik wordt in de recycling onderscheid gemaakt tussen product- en materiaalhergebruik. Bij de eerste vorm van recycling wordt een product opnieuw als product gebruikt, waarbij kleine aanpassingen en/of reparaties mogelijk noodzakelijk zijn (kringloopactiviteit). Bij de tweede vorm van recycling worden van de ingezamelde materialen nieuwe grondstoffen voor de productie van diverse (half)producten gemaakt. Naar verwachting zal in Venlo het hergebruik als gevolg van de reductie van restafval (door verbeterde bronscheiding) nagenoeg evenredig toenemen. In het uitgangsjaar 2013 bedroeg het hergebruik (materiaal- en producthergebruik tezamen) 70%. Als de in hoofdstuk 6 voorgestelde aanpak in de periode 2015-2017 kan worden gerealiseerd, zal het hergebruik in 2017 mogelijk met 15% toenemen van 70% naar 85%.

Van de in figuur 4 vermelde afvalsoorten wordt een deel uitgemaakt door afgedankte elektrische en elektronische apparaten (AEEA) en frituurvetten en -oliën (FVO), respectievelijk 12 en 7 kilogram per inwoner. Alhoewel bekend is dat ze in het restafval aanwezig zijn, zijn ze in de sorteeraanlyse van 2014 slechts beperkt aangetroffen. Door aanscherping van Europese wetgeving worden de hergebruiksdoelstellingen de komende jaren fors hoger. Voor AEEA geldt dat er in 2019 85% (ca. 20 kg/inwoner) moet worden ingezameld, dat percentage lag in 2012 nog op slechts 20%. FVO wordt als belangrijke vervangende grondstof voor biobrandstoffen ingezet, hetgeen een bijdrage levert in de reductiedoelstellingen voor CO<sub>2</sub>. Hiervoor zijn nog geen doelstellingen geformuleerd.

Tabel 6: LAP-2 doelstellingen en hergebruikpercentages Venlo 2013/2016

Afvalsoort	kg/inwoner 2013 Venlo	kg/inwoner 2017 Venlo	extra kg/inw Venlo	extra kg/inw procentueel	doelstelling LAP-2 (kg/inw) stedelijkheidsklasse-3 2015
Gft-afval	106	135	29	27%	105
Plastic	19	25	6	32%	9
Drankkarton/blik	0	9	9	-	-
Textiel	5	10	5	100%	7
Papier/karton	60	68	8	13%	85
Glas	22	26	4	18%	23
Luierafval	4	8	4	100%	-
Elektrische app.	2	16	14	700%	5
Frituurvet- en oliën	<1	4	4	400%	-
Grof vuil	119	119	0	0%	75
Restafval	149	75	-74	-50%	-
Hergebruik-%	70%	85%		+15%	65%

Figuur 5: toename gescheiden ingezamelde afvalsoorten in kilogrammen per inwoner in 2017



De doelstellingen van LAP-2 hebben 2015 als streefjaar, terwijl de Venlose doelstellingen zich richten op realisatie in 2017. Hiervoor is bewust gekozen omdat er voor de realisatie van de maatregelen minimaal 2 jaar nodig zijn. Het is niet reëel de overgang naar de

omgekeerde inzameling in een korter tijdsbestek te realiseren omdat er m.n. veel aandacht geschonken dient te worden aan het bewustwordingsproces en de optimalisatie van de bestaande en nog te realiseren faciliteiten/voorzieningen.

#### B Servicegerichte maatregelen

Om de gescheiden inzameling van gft-afval, kunststof afval, textiel, luierafval en AEEA te optimaliseren, moeten er gerichte maatregelen genomen worden. De nadruk zal vooral op bewustwording en creëren van draagvlak liggen. Bewoners dienen daarnaast vooral goed gefaciliteerd te worden, waarbij de drempel voor deelname erg laag moet zijn.

Om burgers, maar ook specifieke doelgroepen als verenigingen en scholen, te stimuleren is belonen in financiële zin (minder afvalstoffenheffing, inkomsten uit verzamelen afvalstromen) een effectief middel gebleken. Zo zamelen verenigingen en scholen intensief oud papier in omdat er een behoorlijke vergoeding tegenover staat. Maar andersom werkt het ook als burgers merken dat de afvalstoffenheffing naar beneden wordt bijgesteld, omdat ze hun plastic goed scheiden. Men blijkt dan ook bereid de scheiding verder te verbeteren.

Het behoeft geen uitleg dat communicatie, i.c. het uitdragen van de boodschap en het terugkoppelen van het behaalde resultaat, als een rode draad door het afvalbeleid loopt. Als burgers geen betrokkenheid tonen, zal de praktische bijdrage beperkt blijven en de resultaten navenant zijn. Er wordt daarom in de communicatie uitgebreid op de bereikte resultaten wordt ingegaan.

#### C Kosten

Met een reductie van de hoeveelheid restafval in 2017 met 50% t.o.v. 2013 kan er fors worden bespaard op de verbrandingskosten. Dit is enerzijds het gevolg van lagere verwerkingskosten (primair als gevolg van nieuwe aanbesteding van de verwerking van het Limburgse huisvuil met als resultaat een beduidend lager verbrandingstarief met ingang van 2014, en secundair door gebruik te maken alternatieve technieken) en anderzijds het gevolg van het gegeven dat oud papier, frituurvet, kunststoffen en textiel momenteel een positieve marktwaarde hebben. Naar verwachting kan er door deze invloeden m.i.v. 2017 een jaarlijkse besparing van ongeveer 29 euro per huishouden (t.o.v. 2014) worden gegenereerd. Voor nadere onderbouwing wordt naar bijlage 5 verwezen.

## 6. Aanpak

### Algemeen

In hoofdstuk 4 hebben we kunnen constateren dat de behaalde resultaten in Venlo zich al op een behoorlijk niveau bevinden, maar dat er voor een aantal deelstromen nog aanzienlijke winst valt te behalen. In hoofdstuk 5 worden ambitie en de doelstellingen van de diverse afvalsoorten benoemd. De aanpak in de vorm van activiteiten, maatregelen en voorzieningen die voor het gewenste resultaat moet zorgen, wordt in een nog op te stellen Uitvoeringsplan op detailniveau uitgewerkt. Daarbij worden tevens de effecten op de 3 termen milieu, service en kosten nader toegelicht.

De uitvoering van de aan dit MBP gekoppelde activiteiten en maatregelen worden separaat verwoord in het Uitvoeringsplan, hetgeen in de Beheerplannen Openbare en gebouwde Omgeving/product afvalstoffen wordt uitgewerkt. De Beheerplannen vormen de schakel tussen beleidsmatige/wettelijke kaders en de operationele uitvoering van het service en planmatige onderhoud. Na vaststelling van het MBP zal dit ter besluitvorming aan het college worden voorgelegd. Definitieve invoering is afhankelijk van de bereikte resultaten van de medio 2015 te houden proef in hoog- en laagbouw (zie par. 6.6/ pag. 26).

In onderstaande toelichting op de aanpak wordt gebruik gemaakt van de 5 sturingsinstrumenten zoals genoemd in de afvaldriehoek op pagina 10, te weten:

- 1- Inzamelstructuur
- 2- Organisatie en regie
- 3- Tarievenbeleid
- 4- Communicatie
- 5- Flankerend beleid

#### 6.1. Inzamelstructuur

Het ligt voor de hand de diverse afvalsoorten en de daartoe een op een in te zetten inzamelvoorzieningen individueel te bezien. Echter, uit oogpunt van gebruiksgemak voor de burger en efficiency van de systemen wordt er serieus naar synergie-effecten gekeken. Dit kan bijvoorbeeld door de inzameling van bepaalde afvalsoorten, waar mogelijk, slim te combineren. Dat is behalve uit oogpunt van efficiënt gebruik van de (schaarse) openbare ruimte, vooral van belang om de kosten te beheersen en milieubelasting (m.n. transport) te beperken.

#### 6.2. Organisatie en regie

Om een duurzaam afvalbeheer te kunnen realiseren dienen we als uitvoeringsorganisatie alle activiteiten en processen rond de afvalverwijdering (de totale keten van verzamelen tot en met verwerken) in beeld te brengen. Op deze wijze is het mogelijk de regie (controle/grip) op de totale keten te behouden en deze te verduurzamen. Het instrument van “proces en control” is daarbij cruciaal om op elk moment in deze keten te kunnen ingrijpen, d.w.z. remmen, (bij)sturen en daar waar nodig vernieuwen. De belangrijkste instrumenten die hierbij worden ingezet worden hierna genoemd.

#### *Containermanagementsysteem (cms)*

Een van de belangrijkste instrumenten om regie te kunnen voeren op de afvalverwijdering is het CMS. Hierin worden alle middelen en voorzieningen die zijn uitgezet geregistreerd.

#### *Kwartaal- en jaarrapportages*

Uit de door de inzamelaars en verwerkers aangeleverde rapportages wordt duidelijk of het beoogde effect van bepaalde maatregelen wordt gerealiseerd.



### *Stadspeiling*

In de tweejaarlijks te houden Stadspeiling worden structureel dezelfde vragen over gedrag en houding t.a.v. afvalscheiding gesteld met de bedoeling daar trends en ontwikkelingen uit te kunnen genereren. Indien actuele zaken aan de orde zijn kan hierop in de vraagstelling worden ingespeeld.

### *Digipanel*

Indien er behoefte bestaat aan informatie t.a.v. wenselijkheid, behoefte, draagvlak en meningsvorming in relatie tot hergebruik huisvuil, kan er van het digitaal panel gebruik worden gemaakt. Deze gebruikersgroep bestaat uit ongeveer 750 Venlose burgers die vrijwillig hun bijdrage leveren aan digitale enquêtes als daarom wordt gevraagd.

### *Klantcontactcentrum*

Bij het KCC komen vrijwel alle vragen, klachten en suggesties over de afvalinzameling binnen. Deze informatie geeft een duidelijk beeld van hetgeen er onder de bevolking leeft. Het KCC is ook een belangrijke schakel in de communicatie richting burgers. Vragen en klachten kunnen op adequate wijze worden beantwoord of verwerkt, zodat in de operationele sfeer er minder/geen negatieve effecten optreden.

Alhoewel dit geen nieuwe elementen in de P&C-cyclus voor afvalbeheer zijn, is het wel belangrijk deze infobronnen up to date te houden en daar waar nodig aan de ontwikkelingen/trends aan te passen. Omdat er nogal behoorlijk wat digitale technieken in verwerkt zitten is vooral actualisering voortdurend aan de orde.

### 6.3. Tarievenbeleid

Het principe van gedifferentieerde tarieven (in vakjargon diftar genoemd) is geënt op de gedachte “de vervuiler betaalt”. Veel gemeenten hanteren daarbij de criteria gewicht, volume, aanbodfrequentie of een combinatie van deze instrumenten. De kosten worden jaarlijks achteraf met de inwoners op basis van het werkelijke aanbod/gebruik verrekend. Uiteindelijk doel bij deze aanpak is de hoeveelheid restafval te reduceren ten gunste van het hergebruik van materialen. In Venlo wordt beperkt gebruik gemaakt van het instrument tariefdifferentiatie (diftar). Er bestaat uitsluitend een verschil in de tarieven van de afvalstoffenheffing voor één- en meerpersoonshuishoudens. Hiervoor is destijds bewust gekozen omdat diftar slechts als instrument werd beschouwd en niet als doel op zich. Om het doel, afvalscheiding en maximaal hergebruik, te bereiken werd het bieden van de juiste faciliteiten en voorlichting als betere aanpak beschouwd. M.a.w., zorg dat iedereen op laagdrempelige en relatief eenvoudige wijze zijn afval kan scheiden en vertaal de geboekte resultaten naar een verlaging van de afvalstoffenheffing. De bereikte resultaten bevestigen deze opvatting tot op heden: 70% hergebruik (2013) en een heffing (2014) die met 26% gedaald t.o.v. 2006 (van 298 naar 221 euro voor een meerpersoonshuishouden).

Indien in 2017 de omgekeerde afvalinzameling wordt ingevoerd, kan ieder huishouden de kosten voor afvalverwerking beïnvloeden door het gebruik (lees het aanbieden van restafval) van de ondergrondse container voor restafval te beperken. Ieder huishouden ontvangt op basis van het aantal personen waaruit een huishouden bestaat een bepaald aantal openingen per jaar, waarvoor men een vast tarief (onderdeel afvalstoffenheffing) betaald. Indien men vaker de ondergrondse container opent dient men daarvoor achteraf bij te betalen. Het aantal standaard ter beschikking gestelde openingen op basis van samenstelling van een huishouden, het vast tarief en het tarief voor extra openingen worden in 2015 bepaald. Dit is mede afhankelijk van de in 2015 uit te voeren (pre)proef en daarmee bereikte resultaten. Men betaalt zodoende op (jaar)basis van het aantal maal dat men de container heeft geopend. Dit is ook een vorm van tarievenbeleid: goed scheiden loont.

#### 6.4. Communicatie

Het melden dat communicatie een cruciaal instrument/middel is om draagvlak onder de doelgroep(en) te creëren en bekendheid aan voorzieningen te kunnen geven om de gestelde doelen te behalen, is de bekende “open deur”. Het is dan ook niet de vraag óf, maar vooral hoe en wanneer we dit middel inzetten. De timing met landelijke acties is b.v. belangrijk, maar ook de seizoenen waarin we onderwerpen onder de aandacht willen brengen.

In de communicatie wordt rekening gehouden met en gebruik gemaakt van allerlei aspecten (b.v. trends en eerder bereikte resultaten), om zodoende de doelgroepen maximaal te stimuleren hun bijdrage te leveren. In opmaat naar de uiteindelijke invoering van de omgekeerde afvalinzameling in 2017 wordt er t.z.t. een communicatieplan opgesteld. Hierin staan de voorbereidingen die nodig zijn om de burgers voorafgaand aan de invoering bewust te maken van de noodzaak om verantwoord(er) met onze grondstoffen (lees scheiden en apart houden huisvuil) om te gaan. Voor de proef in 2015 wordt de communicatie eerder ingezet, hierover leest u meer in paragraaf 6.6.

#### 6.5. Flankerend beleid

##### *Handhaving*

In de praktijk blijkt dat het hebben van regelgeving niet de basis is voor succes. Er is goede afstemming met de afdeling handhaving nodig om excessen en overige overtredingen in een vroegtijdig stadium te kunnen tackelen. Er zijn altijd wel burgers die de regels proberen te omzeilen en hun afval niet gescheiden op de juiste wijze aanbieden.

Uit oogpunt en belang van de openbare orde en hygiëne moet voorkomen worden dat er illegale dumpingen en bijplaatsingen van huisvuil (ondergrondse afvalcontainers) plaatsvinden. Maar het is van minstens zo groot belang dat de scheidingsregels worden nageleefd. Uit de praktijk blijkt dat een slecht voorbeeld namelijk snel doet volgen.

Er vindt regelmatig overleg met de afdeling Handhaving plaats waarin wordt geëvalueerd en afgestemd over de resultaten en meest effectieve aanpak. Omdat iedere situatie nagenoeg uniek is en er zich telkens nieuwe ontwikkelingen in de afvalinzameling voordoen, blijft maatwerk noodzakelijk.

##### *Educatie*

Normen en waarden, ongeacht welk aandachtsveld, dienen in een vroegtijdig stadium aangeleerd te worden. Dit geldt zeker ook voor het scheiden van afval. Het hele bewustwordingsproces beklijft het best op jeugdige leeftijd. Er wordt daarom veelvuldig ingezet op toepassing van educatieve middelen op de basisscholen en voortgezet onderwijs. Zeker niet onbelangrijk in deze aanpak is het gegeven dat kinderen hun ouders in de thuissituatie aanspreken op hun gedrag waar het om scheiden van afval gaat. Kinderen worden daarmee tot ambassadeurs voor het uitdragen van de boodschap: “afval scheiden loont!”.

In samenwerking met educatieve centra (b.v. kinderboerderij) kunnen lesprogramma's beschikbaar worden gesteld die hieraan een wezenlijke bijdrage kunnen leveren. Achterliggende gedachte is dat het verantwoord omgaan met afval voor deze jeugdige scholieren op termijn een onderdeel wordt van het dagelijks handelen, en dat ze dit doorgeven aan hun kinderen.

##### *Samenwerking met contract- en private partners*

Het maatschappelijke speelveld waarin de inzameling en verwerking van ons huisvuil plaatsvindt is dermate omvangrijk en complex, dat we als lokale overheid de regie dienen te

nemen waar het gaat om het aanspreken op de verantwoordelijkheden van de diverse daarin actieve partners.

De verantwoordelijkheid en belangen van partijen, zowel private als publieke partners, lopen vaak door elkaar en kunnen alleen door samenwerking tot een goed resultaat leiden. Gemeenten kunnen simpelweg niet alles regelen en opknappen, bedrijven en burgers dienen ook hun verantwoordelijkheid te nemen. Het gaat daarbij om zowel de bedrijven die verantwoordelijk zijn voor de inzameling (de Van Gansewinkel en Sita's) als de bedrijven die actief zijn in de eindverwerking (de Attero 's en Malta's), maar ook brancheorganisaties als Nedvang.

Het laatste kan b.v. worden verkregen door samenwerking met gemeenten en of samenwerkingsverbanden aan te gaan. Afval Samenwerking Limburg (ASL) is daar een goed voorbeeld van. ASL, waarvan alle Limburgse gemeenten lid zijn, verzorgt in opdracht van haar leden de aanbesteding van de verwerking van het Limburgse huisvuil. Door het grote volume huishoudelijk afval (i.c. gft- en restafval) is het mogelijk gebleken gunstige verwerkingsprijzen te bedingen.

#### 6.6. (Pre-)proef omgekeerd inzamelen en invoering PMD inzameling in maart 2015

In de periode voorafgaand aan de invoering van de omgekeerde inzameling van huishoudelijk afval in 2017, worden er in 2015 uitgebreid proeven gedaan. Dit is noodzakelijk om een goede keuze te kunnen maken in de mix van beschikbare maatregelen, voorzieningen en middelen. Uiteindelijk doel daarbij is natuurlijk een effectief, betaalbaar en door burgers gedragen inzamelsysteem te kiezen, en dit in 2017 te realiseren.

Om tijdens de proef niet met onaangename verrassingen te worden geconfronteerd, wordt voorafgaand in de proefwijken met een kleine groep bewoners een pre-proef uitgevoerd. Hiertoe wordt uit alle huishoudens een beperkte groep geselecteerd die gemotiveerd is om gedurende 8 weken intensief met elkaar en de afvalscheiding in huis aan de slag te gaan. Het is de bedoeling dat we in deze periode via keukentafelgesprekken proberen te achterhalen wat de (on)mogelijkheden zijn, en daarbij vooral van elkaar vernemen wat wel en wat (waarom) niet werkt. Via ter beschikking staande sociale media kunnen deelnemers en gemeente voortdurend ervaringen uitwisselen, zodat we snel kunnen reageren/inspelen waar nodig. Een afvalteam zal gedurende kantooruren bereikbaar zijn zodat elk moment op actualiteiten, vragen en suggesties van de deelnemers kan worden ingesprongen. Hiermee moeten de deelnemers worden gestimuleerd hun bijdrage voor een in de praktijk goed werkend systeem te (blijven) leveren, hetgeen we dan in de grote proef kunnen testen.

In de voorbereiding en uitvoering van deze proeven wordt nadrukkelijk onderscheid gemaakt tussen de hoog- en laagbouw. Deze splitsing is noodzakelijk omdat deze bebouwingstypes, in zowel de huidige als de toekomstige aanpak/benadering, aanzienlijk van elkaar verschillen. Hier moet echt maatwerk worden geleverd.

In bijlage 6 treft u het Plan van Aanpak voor de medio 2015 uit te voeren proef, met daarin een financiële- en communicatieparagraaf aan. Op hoofdlijnen komt het er op neer dat de grijze duo-container bij de laagbouw en de ondergrondse restafvalcontainer bij de hoogbouw vanaf 2017 worden gebruikt voor de gecombineerde inzameling van Plastic verpakkingsafval (inclusief mogelijk ex-statiegeld PET-flessen), Metalen verpakkingen (blik en conserven e.d.) en Drankenkartons (het zogenaamde PMD-afval). Het resterende afval (restafval) dient door alle bewoners, dus zowel van de hoog- en laagbouw, in ondergrondse containers te worden aangeboden. Uit oogpunt van service wordt in de laagbouw een alternatief geboden in de vorm van het gebruik een extra grijze container voor restafval, dit tegen bijbetaling. Deze gebruikers ontvangen dus geen pasje voor de ondergrondse containers.

Aanvullend ontvangen (mogelijk tegen gedeeltelijke vergoeding/betaling) alle huishoudens voor in pandig gebruik bewaarmiddelen (zowel de hoog- en laagbouw) waarmee het scheiden van afval in huis (lees aan de bron) sterk wordt vereenvoudigd en daarmee gestimuleerd.

Vooruitlopend op de proeven met omgekeerd afval inzamelen in 2015, wordt het college in januari 2015 gevraagd in te stemmen met de gecombineerde inzameling van **P**lastic verpakkingsafval, **M**etalen verpakkingen (blikjes en conserven) en **D**rankenkartons (het zogenaamde PMD- afval) in het vak voor plastic afval van de bestaande duo-container vanaf 2 maart 2015. De primaire aanleiding is het recent gesloten contract 2015-2017 met de firma Kunststof Hergebruik iz. het sorteren en vermarkten van het PMD- afval, dit in opdracht van de Limburgse gemeenten en uitgevoerd door Afvalsamenwerking Limburg (ASL). Secundair is van belang dat hiermee kosten worden bespaard en opbrengsten gegenereerd en tertiair realiseren we hiermee de eerste stap op weg naar de omgekeerde afvalinzameling.

## 7. Financiën en risico's

### 7.1. Financiën

Zoals zo vaak is ook in deze aanpak het gezegde “de kosten gaan voor de baten” van toepassing. Of het nu om extra communicatie, het inkopen van inzamelvoorzieningen (ondergrondse afvalcontainers) of het verhogen van het serviceniveau gaat, er zal eerst geïnvesteerd moeten worden alvorens er sprake is van inkomsten. Het voordeel van deze instrumenten is dat het effect werkelijk meetbaar is door nadien de hoeveelheden gescheiden afval en restafval te meten.

Uitgangspunt van de optimalisatie van de gescheiden afvalinzameling is het beperken van restafval, om daarmee behalve het vermijden van verbrandingskosten ook meer inkomsten uit herbruikbare afvalstromen te kunnen genereren. De voorgestane aanpak moet in ieder geval aan het principe “het mag niet meer dan kosten” voldoen. Naar verwachting zullen de maatregelen in de periode 2015-2017 leiden tot een verdere verlaging van de kosten voor de burger.

Zoals hierboven al aangeduid dienen er investeringen in m.n. de uitbreiding van de ondergrondse afvalcontainers en in voorzieningen t.b.v. bewoners in de hoogbouw gedaan te worden. De daaruit voortvloeiende kapitaallasten dienen primair te worden gedekt uit de vermeden verbrandingskosten en uit de opbrengsten/inkomsten uit de verkoop van de gescheiden ingezamelde materialen. De dekking van de investeringen ad 1,5 miljoen euro en de exploitatie worden uit de egalisatie reserve afvalstoffenheffing verkregen. Het saldo op de reserve is voldoende om deze last te dekken. Uitgaande van een voordeel voortkomend uit meer hergebruik materialen/grondstoffen en daarmee vermeden verbrandingskosten van tezamen 29 euro per jaar.

### 7.2. Risico's

De afvalmarkt en de daarmee samenhangende prijsontwikkelingen zijn sterk afhankelijk van een groot aantal parameters, hierna worden de meest invloedrijke genoemd:

#### - *Vraag en aanbod afval en grondstoffen*

In de zogenaamde BRIC-landen (Brazilië, India en China) is door explosief groeiende economieën een sterk stijgende vraag naar grondstoffen ontstaan. Dit heeft o.a. tot gevolg dat een land als China koper niet wenst te exporteren, dit uit bescherming van de eigen behoefte aan deze grondstof. Dit levert uiteraard een probleem op in de landen die afhankelijk zijn van deze export, maar resulteert ook in prijsstijgingen voor die grondstoffen op de wereldmarkt. Landen met veel maakindustrie zoals Duitsland maken daarom langdurige leverafspraken met China. Het is voor de hand liggend dat hergebruik van deze stoffen door deze ontwikkelingen financieel erg interessant wordt.

#### - *Schaarste grondstoffen*

Veel van de in elektronische producten als mobiele telefoontjes gebruikte edelmetalen als goud, germanium en strontium, worden in Afrikaanse landen in dagbouwminen gewonnen. Deze mijnen zijn naar verwachting over enkele jaren uitgeput. Met deze wetenschap ontstaat er op de wereldmarkt een prijsopdrijvend effect. Door onder andere afgedankte mobieltjes en andere elektronische producten, ook wel E-waste (= electronical waste) genoemd, apart in te zamelen kunnen deze kostbare materialen deels worden herwonnen.

#### - *Energiebehoefte*

Met de opkomende economieën in de BRIC-landen en diverse voormalig Oost-Europese landen ontstaat een run op brandbaar afval en andere energiedragers. Deze landen hebben door hun toenemende consumptiegedrag behoefte aan een groeiende maakindustrie die veel energie benodigd.

- *Wijzigende wetgeving*

Onder druk van de consumptiemaatschappij en een daarmee groeiende afvalberg, zowel binnen als buiten Europa, neemt de behoefte aan regelgeving alsnog toe. Behalve bescherming van ons leefmilieu geeft ook de dreigende uitputting van grondstoffen voldoende aanleiding regulerende wetgeving te organiseren. Deze wetgeving wordt vaak 1 op 1 naar de nationale wetgeving vertaald, hetgeen flexibiliteit en aanpassing van overheden, bedrijven en burgers vereist.

- *Politieke invloedsfeer*

De mate waarin de bestuurders in Brussel met de milieu – en grondstoffenpolitiek zijn begaan is uiteindelijk bepalend voor de mate waarin de Europese landen worden bestookt met nieuwe milieuwetgeving. Het is ook de lobby vanuit het bedrijfsleven die hierin duidelijk van invloed is. Zo hebben bijvoorbeeld de belangen van de verpakkingindustrie er in Nederland toe geleid dat naar waarschijnlijkheid het statiegeld op plastic flessen in 2015 verdwijnt. Dit heeft consequenties voor gemeenten omdat zij vanaf dat moment verantwoordelijk worden voor de inzameling van deze materialen.

- *Economische ontwikkelingen*

Onze welvaart, en daarmee ons bestedings- en koopgedrag hebben sterke invloed op de omvang van onze afvalproductie. De recessie waarin we nu verkeren heeft tot een significante afname van huishoudelijk- en bedrijfsafval geleid.

- *Bewustzijn/besef burgers*

Het effect van de gescheiden afvalinzameling valt en staat met de betrokkenheid van de burgers. Als er onder de bevolking geen of onvoldoende draagvlak kan worden gecreëerd, wordt het onmogelijk de doelstellingen te realiseren. Om burgers te stimuleren hun huisvuil te scheiden c.q. herbruikbare materialen apart te houden, is een pakket aan specifieke maatregelen (1-faciliteren, 2- communicatie, 3- educatie en 4- belonen) noodzakelijk.

- *Tarieven afvalverwerkingsinstallaties*

In een Europese markt waarin de hoeveelheden afval (zowel bedrijfsafval als huishoudelijk afval) door de recessie sterk zijn afgenomen, is binnen de branche van de afvalverwerkers sterke prijsconcurrentie ontstaan. Dit heeft tot gevolg dat de prijzen fors zijn gedaald, in de Limburgse aanbesteding door ASL zijn ze zelfs bijna gehalveerd. Om de exploitatie van de verbrandingsovens te kunnen sluiten is er “vullast” nodig in de ovens, afval dat momenteel in Nederland in onvoldoende mate aanwezig is. Gevolg hiervan is dat de verbranders over de landsgrenzen gaat shoppen. Zo wordt momenteel nog afval uit Engeland en Italië naar Nederland getransporteerd om hier verbrand te worden. Echter, zodra deze landen over voldoende eigen verbrandingscapaciteit beschikken zal men de afvaltransporten naar Nederland beëindigen. Om toch over voldoende afval te kunnen beschikken zal men tegen lage(re) tarieven afval gaan inkopen.

- *Samenwerking gemeenten*

Gemeenten kunnen door samen te werken meer volume in de afvalmarkt zetten, waardoor een financieel voordeel kan worden gegenereerd. Een actueel voorbeeld hiervan is de in 2013 gehouden Europese aanbesteding voor de verwerking van het huishoudelijk afval van alle Limburgse gemeenten door de Vereniging AfvalSamenwerking Limburg (ASL). Dit is een samenwerkingsverband waarin alle gemeenten uit Limburg deelnemen.

- *Privatisering afvalverwerking en -inzameling*

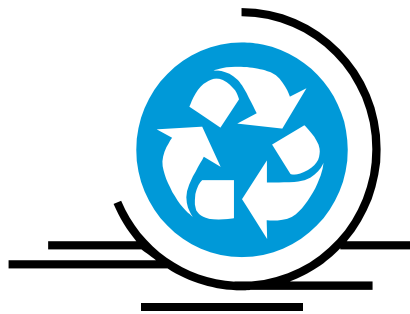
Al met al zijn er dus behoorlijk wat parameters die van invloed zijn op prijsontwikkelingen en trends in afvalland. Het is dan ook nagenoeg onmogelijk de daaruit voortvloeiende risico's, in samenhang of op zichzelf staand, onder controle te houden/beheersbaar te maken. Wel is het mogelijk deze te beperken door bijvoorbeeld langlopende contracten te sluiten met inzamelaars en verwerkers.

Gemeenten kunnen ook overwegen deel te nemen (mede-eigenaar) in afvalverbrandingsinstallaties en verwerkingsinstallaties om daarmee prijsontwikkelingen door marktwerking te minimaliseren en de daarvoor benodigde schaalgrootte te realiseren. Hieraan kleeft echter het risico dat exploitatietekorten die ontstaan zodra er onvoldoende aanbod van afval uit de nationale of internationale markt komen, voor rekening van de aandeelhouders komen.

Door op lokaal niveau beleidsplannen en daaraan gekoppelde investerings- en uitvoeringsplannen over middellange periode op te stellen, wordt de bedrijfszekerheid binnen de afvalverwerking enigermate veilig gesteld. Het werken in de “waan van de dag” en het daarbij nemen van adhoc beslissingen resulteren vaak in dure en niet duurzame oplossingen.

- *Afwentelingskosten*

Nu verdwijnen heel veel stoffen in het milieu en de atmosfeer (CO<sub>2</sub>); de bedrijven, instellingen en inwoners die dat doen, doen dat gratis. Het kost ze zelf niets, maar het kost de maatschappij wel degelijk wat. Het is belangrijk deze zogenaamde “afwentelingskosten” in beeld te hebben.



*Van afval naar grondstof >> van lineaire naar circulaire economie*

## **8. Uitvoering en planning**

### 8.1. Uitvoering

Op deze plek wordt verwezen naar de Beheerplannen van de afdeling Openbare en Gebouwde Omgeving, het overzicht waarin alle activiteiten/maatregelen op het gebied van beheer en onderhoud van de openbare ruimte kortbondig worden beschreven. De Beheerplannen vormen de schakel tussen beleidsmatige/wettelijke kaders en de operationele uitvoering van het service en planmatige onderhoud.

De uitvoering van de aan dit MBP gekoppelde activiteiten/maatregelen worden, behoudens de medio 2015 uit te voeren (pre)proef (zie bijlage 5) onder bewoners in de hoog- en laagbouw, verwoord in het Uitvoeringsplan. Na vaststelling van het MBP door het college en de raad, en afhankelijk van de resultaten van de proef (evaluatie), zal het college eind 2015 een voorstel -in de vorm van het Uitvoeringsplan- worden voorgelegd op basis waarvan verdere uitrol in de gemeente zal plaatsvinden.

### 8.2. Planning

Voor de planning geldt nagenoeg hetzelfde als voor het Uitvoeringsplan, met de kanttekening dat de periode waarbinnen de activiteiten worden opgepakt zich beperken tot en met 2017. De details worden in de Planning, als onderdeel van het Uitvoeringsplan opgenomen en eveneens eind 2015 ter goedkeuring aan het college voorgelegd.

Hierop wordt wederom een uitzondering gemaakt voor de (pre)proef (zie bijlage 5), omdat deze vrij snel na vaststelling van het MBP en met het oog op de daarvoor benodigde tijd, dient te worden uitgevoerd. U wordt derhalve gevraagd behalve met dit MBP in te stemmen ook akkoord te gaan met het starten van de proef onder bewoners in de hoog- en laagbouw medio 2015.





## **BIJLAGE- 1**

Tabel 1: overzicht Haalvoorzieningen/inzamelmiddelen (thuis) 2014

<b>afvalsoort</b>	<b>hoe vaak aanbieden</b>	<b>aanbiedmiddel</b>	<b>kosten</b>
kunststoffen	2-wekelijks	duo-container	afvalstoffenheffing
restafval	2-wekelijks	duo-container	afvalstoffenheffing
gft-afval	2-wekelijks	groene container	afvalstoffenheffing
papier/karton	maandelijks	bundel/doos	afvalstoffenheffing
textiel	3-maandelijks	plastic zak	gratis
grof huisvuil	maandelijks	partij	10 euro
huisraad	wekelijks	partij (kringloop)	afvalstoffenheffing
elektrische app.	wekelijks	stukgoed (kringloop)	afvalstoffenheffing

## **BIJLAGE- 2**

Tabel 2: overzicht Brengvoorzieningen/inzamelvoorzieningen (niet thuis) 2014

<b>afvalsoort</b>	<b>wanneer aanbieden</b>	<b>waar aanbieden</b>	<b>kosten</b>
huisraad	ma t/m zat	kringloopbedrijf	in afvalstoffenheffing
glas + textiel	24/7	wijkpark	in afvalstoffenheffing
spaarlampen + batterijen+ gsm+ elektr. app.	24/7	retourterminal wijkpark	in afvalstoffenheffing in afvalstoffenheffing
frituurvet- en olie	24/7	wijkpark	in afvalstoffenheffing
papier/karton	ma t/m zat	vereniging/school	in afvalstoffenheffing
medicijnen/spuit	ma t/m zat	apotheek	gratis
elektrische app.	ma t/m zat	detailhandel	oud/nieuw-regeling**
luierafval	dagelijks	luiercontainer	in afvalstoffenheffing
Diversen *	ma t/m vrij	milieustation	***

\*diversen: de materialen die bij het milieustation kunnen worden aangeleverd betreffen o.a. hout, metalen, textiel, autobanden, frituurvet, puin, grond, asbest, groenafval, kunststoffen, luierafval, klein chemisch afval, glas en vloerbedekking.

\*\* oud/nieuw regeling: leveranciers/detaillisten zijn wettelijk verplicht gebruikte apparaten van particulieren in te nemen als men een soortgelijk nieuw apparaat bij hun koopt

\*\*\*4 of 7 euro/partij: bij milieustation zijn diverse afvalsoorten (tuinafval, kca en huisraad) gratis. Het te betalen bedrag is afhankelijk van de omvang van de aangeleverde partij afval.

## **BIJLAGE- 3**

### Lijst met afkortingen, termen, definities en begrippen

- MBP: Materiaal BeleidsPlan
- GAP: Gemeentelijk afvalstoffenplan
- LAP: Landelijk AfvalbeheerPlan
- HAI: Herijking Afvalinzameling
- Hoogbouw: gestapelde woningen
- Laagbouw: grondgebonden woningen, niet gestapeld
- C2C: Cradle to Cradle
- Duocontainer: 2-compartimenten afvalcontainer met inhoud van 180/280 liter
- Restafval: afval dat resteert na scheiding van o.a. papier, glas, textiel, groenafval
- Afvalstoffenheffing: door gemeenten aan burgers opgelegde jaarlijkse belasting voor het inzamelen en verwerken van het huisvuil
- Wet Milieubeheer: Landelijk door Rijksoverheid beleidsdocument iz milieuaspecten
- Gft-afval: Groente-, fruit- en Tuinafval
- CBS: Centraal Bureau voor de Statistiek
- Milieuparkje: voorziening op wijkniveau in de openbare ruimte waar gedurende 24 uur per dag glas, textiel, AEEA en frituurvet kan worden ingeleverd
- Milieustation: voorziening op stadsniveau waar gedurende maandag tot en met zaterdag tegen betaling grof vuil gescheiden op soort kan worden ingeleverd
- Kringloopbedrijf: organisatie die zorgdraagt voor de inzameling van herbruikbare huisraad en materialen die in principe weer in de kringloopwinkel verkocht kunnen worden. In Venlo heet dit bedrijf Het Pakhoes, een samenwerking tussen WAA en gemeente Venlo
- Bronscheiding: indien het huisvuil thuis (aan de bron waar het ontstaat) wordt gescheiden en apart wordt ingeleverd bij wijkparkjes (b.v. glas) of via inzameling aan huis (b.v. papier) wordt meegegeven
- Nascheiding: indien de componenten (glas, papier, plastic e.d.) in het huisvuil niet van elkaar worden gescheiden maar met elkaar vermengd in de afvalcontainer worden aangeboden aan de inzamelaar, en ergens achteraf worden gescheiden
- AEEA: Afdankte Elektrische en Elektronische Apparaten
- ASL: vereniging AfvalSamenwerking Limburg
- Nedvang: Nederland Van Afval Naar Grondstof: uitvoeringsorganisatie van het verpakkende bedrijfsleven in Nederland
- Upcyclen: het opnieuw gebruiken (recyclen) van eerder gebruikte materialen/grondstoffen, maar waarmee in deze nieuwe fase kwalitatief betere producten worden gemaakt dan voorheen
- Virgin material: dit betreft grondstoffen/materialen die nog niet eerder voor de productie zijn gebruikt, dus geen gerecyclede materialen
- VANG rijksprogramma Van Afval Naar Grondstof
- PMD plastic verpakkingsafval, metalen verpakkingen (blikjes en conserven) en drankenkartons (zuivel- en sappakken)

# BIJLAGE- 4: planning maatregelen 2014-2017

proces fase	activiteit	te nemen acties	momenten van besluitvorming												In procedure/behandeling												primair verantwoordelijk											
			2014			2015			2016			2017			2014			2015			2016			2017														
			okt	nov	dec	jan	feb	mtt	apr	mei	jun	jul	aug	sep	okt	nov	dec	jan	feb	mtt	apr	mei	jun	jul	aug	sep	okt	nov	dec	jan								
1	vaststellen MBP inclusief (pre)proef	vooroverleg wethouder																																				
		informeren directie																																				
		informeren bw																																				
		bw-besluit																																				
2	uitvoeren pre-pilot	informeren raad/bw																																				
		informeren raad/fin																																				
		raadbesluit																																				
		selecteren deelnemers																																				
3	uitvoeren pilot	overleg deelnemers																																				
		overleg inzamelaars																																				
		inkoop materialen																																				
		ict/gwa/ris functionaliteit																																				
4	evaluatie pilot	distributie materialen																																				
		aangepassen docu omlijners																																				
		communificatie																																				
		start																																				
5	vaststellen OAI	kwantiteit																																				
		inameling																																				
		ict/gwa/ris																																				
		voorzieningen																																				
6	aanbesteden/inkoop	kosten/bakken																																				
		sorteren/afzetten																																				
		rapportage opstellen																																				
		informeren bw																																				
7	start/uitrol OAI	bw-besluit																																				
		informeren raad																																				
		raadbesluit																																				
		afvalstoelverordening herzien																																				
8	mazorg	bestekken opstellen																																				
		procedurefinanciering/controle																																				
		beschrijven plaatsen																																				
		aanpassen voorwaarden																																				