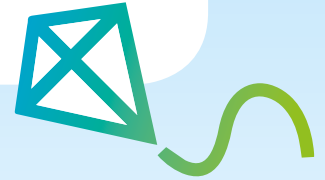


# RICHTINGGEVENDE UITSPRAKEN

20 december 2016



AGENDA

# Groen & Water



## Agenda Groen & Water: wat is dat?

**De raad heeft, als uitwerking van de Ruimtelijke Structuurvisie, opdracht gegeven tot het opstellen van een beleidsnota groen/blauw gericht op groen-, natuur-, landschaps- en watersystemen.**

De nota draagt bij aan ambities uit de Visie Venlo, Ruimtelijke- en Sociale structuurvisie: we wensen in de toekomst een prettige fysieke en sociale woonomgeving voor iedere inwoner, Venlo als veelzijdige stad met karakteristieke dorpen in een groen landschap, met een veilige omgeving voor onze inwoners met voldoende mogelijkheden om mee te doen en te bewegen, spelen en ontmoeten, met schoon water, lucht en energie voor alle inwoners. Bovendien is groen en water noodzakelijk voor het behalen van de Venlose C2C ambities: veel C2C maatregelen zijn direct gekoppeld aan groen en water. Agenda Groen & Water zet in op de functionaliteit van groen en water. Rode draad in onze Venlose ambities, waaronder het coalitieakkoord loslaten in vertrouwen, is dat we inwoners de ruimte willen geven om zelf, vanuit de samenleving, keuzes te maken. Agenda Groen & Water biedt een kader voor (burger)initiatieven en geeft antwoord op wat men van ons kan verwachten.

Doelstelling nota: het formuleren van kaders en beleidsregels voor de groenblauwe ambities voor Venlo die een uitnodigend kader bieden voor initiatieven van derden.

## Samen werken aan onze groenblauwe ambities: hoe komen we daar?

**Agenda Groen & Water komt tot stand in co-design. In het afgelopen jaar zijn de volgende stappen met de verschillende stakeholders uit de stakeholderanalyse doorlopen:**

Op 15 december 2015 is de kick-off gegeven aan een grote groep stakeholders van ruim 60 deelnemers, die bestond uit actieve burgers, onze partners, raadsleden en betrokken ambtenaren. Dagvoorzitter Jan van der Meer heeft de aanwezigen aan de hand van inspirerende voorbeelden meegenomen om op een vernieuwende manier naar het thema groenblauw te kijken. Over de waarde van groen en water en de vele mogelijkheden die dat Venlo biedt. Om zo de deelnemers proberen te enthousiasmeren om mee te gaan werken aan de nota. Stakeholders konden vervolgens zelf kiezen of ze wilden meewerken, meedenken of meeweten. In een interactieve sessie met de nodige discussie konden de deelnemers aangeven welke thema's zij belangrijk vonden voor deze nota. Het resultaat is vertaald naar de themabijeenkomst in mei met de volgende thema's: De stad van de toekomst, ReCreatief Venlo, Natuurlijk Venlo!, Het Venlose landschap vertelt..., De kracht van Groen & Gezond in de wijk, Uitvoering door samenwerking en creativiteit. Per thema gaven thematrekkers en sprekers een pitch om actuele maatschappelijke thema's en relevante zaken onder de aandacht te brengen, waarbij de (wederom ruim 60) deelnemers al met goede voorstellen kwamen en het liefst direct door wilden pakken. Die ruimte werd geboden in de themagroepen, waarvoor de deelnemers een keuze konden maken welk(e) thema(s) ze mee uit wilden werken. Het thema Uitvoering door samenwerking en creativiteit vormde geen aparte themagroep, maar rode draad bij alle thema's, waarbij de spreker ons had laten stil staan bij de economische waarde van groen en water.

De themagroepjes kwamen in de maanden tot de zomervakantie enkele keren bij elkaar om samen tot richtinggevende uitspraken per thema te komen. Er werd met veel enthousiasme aan gewerkt, goede discussies gevoerd en we danken de inzet van al onze deelnemers! Ook merkten we dat de deelnemers graag betrokken willen blijven, ook om samen de ambities om te zetten in actie. In de zomer is achter de schermen hard gewerkt om vanuit het resultaat van de themagroepen te komen tot richtinggevende uitspraken die ook intern gedragen worden (raakvlakken met vele disciplines). Deze energie van de deelnemers willen we graag benutten voor het vervolgproces.

## Kritische succesfactoren

Uit de co-designsessies van de Agenda Groen & Water kwamen veel punten naar voren die te maken hebben met een andere manier van werken door onze gemeentelijke organisatie. Loslaten in vertrouwen, de veranderende rol van de overheid, de actievere burger. Het is de transitie waarin we ons bevinden. Deze punten overstijgen grotendeels deze Agenda Groen & Water, maar zijn wel noodzakelijk om deze agenda tot een succes te maken.

- **We creëren een stevig groenblauw sociaal netwerk met een loket voor alle initiatieven.**

*Om een stevig groenblauw sociaal netwerk met een loket voor alle initiatieven te kunnen creëren, moet de gemeentelijke organisatie hierop ingericht zijn.* Om de energie achter burgerinitiatieven ten volle te benutten is het kernzaak dat elk initiatief een loket heeft. Met als uitgangspunt dat elke vraag van de burger serieus genomen wordt. De juiste ingang voor elk initiatief. Het goed functionerend netwerk van mensen is hiervoor van belang:  $1 + 1 = 3$ . We investeren in een goed netwerk. Dit doen we op drie niveaus met een platform, ambassadeur(s) en het beschikbaar stellen van groen- en water-expertise. Het platform zorgt ervoor dat de benodigde informatie voor initiatiefnemers goed toegankelijk en uitwisselbaar is, bijv. via huizen van de wijk. Waarbij het van belang is dat initiatiefnemers elkaar kunnen vinden, informeren en ideeën uit kunnen wisselen ( $1+1=3$ ). Middelen zijn social media, gemeentelijke website, events en thematische platform. De ambassadeur(s) is een generalist: een verbinder die ziet, voelt en omarmt waar behoefte aan is. Die de initiatiefnemer begrijpt en die in verbinding staat met alles wat de burger niet hoeft te zien (ambtelijk apparaat). Elk initiatief wordt serieus genomen, krijgt altijd antwoord en dat hoeft niet altijd ja te zijn (nee is ook een antwoord). Deze ambassadeur krijgt het hele verhaal van de initiatiefnemer naar boven (de bedoeling) en kan daarop inspelen. Hij begeleidt het initiatief, faciliteert en schakelt met de relevante expertise/partners. We denken mee met de initiatiefnemer door groen- en waterexpertise beschikbaar te stellen en benutten hiermee steeds de geboden kansen voor groen en water.

- **We durven het verschil te maken.** *We durven het verschil te maken door niet alle initiatieven hetzelfde te behandelen en voor elk initiatief maatwerk te leveren. Op sommige plekken gaan we juist méér investeren, zowel in ambtelijke uren als financieel.*

Venlo bestaat uit verschillende wijken, wijken van verschillende niveaus. De gemeente is gewend om iedereen hetzelfde te behandelen. We durven het verschil te maken, zoals al vastgelegd in raadsbesluit kadernota 2017 om te differentiëren in wijken. De gemeentelijke rol is afhankelijk van het initiatief of het uitblijven van initiatief. Op de ene plek gaan we meer faciliteren, op de andere plek meer stimuleren. Weer op een andere plek werkt zelfs het stimuleren niet en gaan we, als dit nodig is, meer zelf doen (bv bij verloedering). Plekken waar zaken niet vanzelf gaan geven we extra aandacht, zowel in ondersteuning (advies, energie in steken en begeleiding) als financieel. Daarvoor is het van belang dat we aanvoelen hoe een wijk in elkaar zit: met de poten in de klei staan.

- **We doen het samen. En daar hebben we geld voor over.** *Om dit te kunnen doen dient er ook voor groen en water initiatieven geld beschikbaar te zijn (op dit moment zijn hier géén financiële middelen voor). Geen gelabelde sectorale middelen maar juist integrale middelen. Zonder deze middelen kunnen we onze rol niet pakken.*

Er is armslag nodig om kansen te grijpen door met cofinanciering het multipliereffect mogelijk te maken (niet alleen faciliteren, maar ook een goede partner zijn), stimuleringsmiddelen om initiatieven zowel te initiëren, te stimuleren als een kans te geven (op een dusdanige manier dat je als overheid burgers als het ware uit daagt om zelf in actie te komen en de gemeentelijke rol op den duur naar de achtergrond verdwijnt). Loslaten in vertrouwen vergt van ons meer energie aan de voorkant. We moeten niet verwachten dat alles vanzelf gaat. Om onze ambities voor groen en water waar te kunnen maken gebruiken we de energie om ons heen: we nodigen uit tot initiatieven van derden,

we grijpen kansen, we faciliteren, we geven educatie en voorlichting om mensen betere keuzes te laten maken te beginnen bij de jeugd, we adviseren en denken mee, we bieden goed partnerschap, we zijn verbinder, we zijn aanjager, we werken samen, we werken integraal en we werken in netwerken. We pakken onze veranderende rol. De veranderende rol vraagt een hierop ingerichte gemeentelijke organisatie met integraal budget.

• **We brengen onze ambities over.** *We maken communicatieplannen waarbij we rekening houden met verschillende doelgroepen en waarin we communicatie strategieën bepalen op verschillende abstractieniveaus. Waar mogelijk opstellen samen met partners.* Om de groenblauwe ambities te kunnen realiseren is doelgerichte communicatie op alle niveaus noodzakelijk. De koers, het verhaal dat we willen vertellen, moet duidelijk zijn voor elke doelgroep. Zowel op bestuurlijk als ambtelijk niveau met alle partners in het netwerk, binnen de eigen ambtelijke organisatie en voor onze burgers. Weten wat belangrijk is, weten waarom we bepaalde dingen zo doen, onze speerpunten en onze prioriteiten. Maar ook vertellen wat we al doen en waar Venlo trots op mag zijn.

## Richtinggevende uitspraken vaststellen door de raad...

**We vragen de raad richtinggevende uitspraken te doen. De richtinggevende uitspraken zijn geformuleerd als stelling. Hiervoor vragen we de raad om instemming.**

### ...en bespreken van enkele dilemma's

**We vragen de raad akkoord te gaan met deze richtinggevende uitspraken. Bij enkele daarvan is nog wel sprake van keuzemogelijkheden in het ambitieniveau. Om duidelijker te krijgen wat het ambitieniveau van de raad is, verzoeken wij de raad met het college in gesprek te gaan over de dilemma's van deze richtinggevende uitspraken: in welke mate en op welke wijze vullen we dit in? Hoe ver moet het doorgevoerd worden? Wat betekent dit voor de gemeente (financieel)?**

We vragen de raad hierover met ons in gesprek te gaan, zodat duidelijker wordt wat het ambitieniveau van de raad is. Daarna gaan wij deze dilemma's uitwerken in scenario's. Zo krijg je inzicht, en dan kun je ook keuzes maken, voor korte, middellange en lange termijn. Vast staat dat er extra middelen nodig zijn voor de gewenste groen en water ambities, maar dit hoeft niet altijd in de vorm van extra geld, maar kan ook door anders werken en een kritische kijk op / ontschotting van budgetten. Van nature koerst Venlo vooral op economische belangen, maar groen en water is een middel om ook het maatschappelijke domein een impuls te bieden en dát heeft uiteindelijk ook een economische waarde. Dit willen we nader onderzoeken. Zodat de raad bij het vaststellen van de nota het definitieve ambitieniveau kan bepalen.

We koersen op een beleidsnota die uitvoerbaar is. We hebben er immers niks aan als we een prachtig plan schrijven maar het vervolgens niet uit kunnen voeren. Juist om die vertaalslag naar de praktijk te kunnen maken, vragen we de raad om het college opdracht te geven om als tussenstap de dilemma's verder uit te werken in scenario's met bijbehorende (financiële) consequenties.

## Agenda Groen & Water vaststellen door de raad

**De richtinggevende uitspraken worden uitgewerkt in de nota met de thema's als bouwstenen. De dilemma's worden uitgewerkt in de geschetste scenario's.**

**De Agenda Groen & Water wordt ter vaststelling aangeboden aan de raad. Tevens kiest de raad per dilemma één scenario waarmee het definitieve ambitieniveau wordt bepaald.**

# Richtinggevende uitspraken

## Algemeen

### 1. We kiezen voor een (multi)functionele groenblauwe basisstructuur

We maken onderscheid tussen de groenblauwe basisstructuur (belang en regie gemeente) en het overige groen en water. Over het overige groen en water krijgen betrokken bewoners en gebruikers optimaal zeggenschap met als strategie loslaten en uitnodigen, verleiden en inspireren. Dat betekent dus ook dat als een groep bewoners daar parkeerplaatsen van wil maken, dit in principe mogelijk is.

We verbreden de koers van het groen- en waterbeleid en richten ons meer op functionaliteit: leefbaarheid (sociale functie / ontmoeting / participatie), leefomgeving, gezondheid, klimaat en milieu, natuur, verkeer, recreatie, identiteit, etc. Groen en water dragen bij aan heel veel verschillende doelen. Ter inspiratie:

<https://www.youtube.com/watch?v=v6em180NluU>

Op basis van die multifunctionaliteit van groen en water kiezen we voor een groenblauwe basisstructuur. De basisstructuur is het groenblauwe netwerk waar de gemeente zich in eerste instantie verantwoordelijk voor voelt: die basis moet op orde zijn.

Binnen dat groenblauwe netwerk zijn er gebieden die eruit springen vanwege hun bijzondere groenblauwe waarde (bijzondere plekken) én er zijn gebieden waar juist een impuls nodig is (aandachtsgebieden/knelpunten). Waar nodig investeren we in die impuls. Binnen die groenblauwe basisstructuur sturen we op hoofdfuncities: in het ene gebied staat bijvoorbeeld recreatie voorop en is natuur een nevenfunctie terwijl het in het andere gebied andersom is. We werken toe naar een inrichting en groen- en waterbeheer die hierop afgestemd zijn. Waar nodig investeren we in die functieverbreiding.

#### wat betekent dit

*We brengen in de agenda groen & water **de groenblauwe basisstructuur in kaart**. Op basis van de groenblauwe basisstructuur in combinatie met de functionaliteit maken we inzichtelijk waar we moeten investeren (knelpunten en parels, kansen en werk met werk maken, functieverbreiding). In deze groenblauwe basisstructuur nemen we onze verantwoordelijkheid en daarbuiten kunnen we los laten en kan onze rol verschuiven naar adviseren, verleiden en inspireren.*

### 2. We (h)erkennen de economische waarde van groen en water

#### **A) We nemen die waarde mee in de planvorming, zodat aan de voorkant de meerwaarde van groen en water duidelijk wordt.**

Bij ruimtelijke ontwikkelingen sturen we aan de voorkant op de waarde van groen en water. Niet alleen de WOZ-waarde (die stijgt door de aanwezigheid van groen en water), maar ook de baten die we niet zo snel financieel uitdrukken, zoals minder energiekosten door schaduw in de zomer, minder waterschade door afkoppelen regenwater, lagere zorgkosten door gezondere inwoners, hogere arbeidsproductiviteit door koelere, groene werkomgeving, etc. Juist omdat de investering zich later terug verdient, zoals bij het stadskantoor. We vragen initiatiefnemers, en ook onszelf, daarom naar de maatschappelijke meerwaarde van het ruimtelijk initiatief. Initiatieven met ruimtelijke (klimaat)adaptatiemaatregelen zijn daarbij kansrijker.

### wat betekent dit

Bij **initiatieven vragen we om ruimtelijk adaptief / klimaatadaptief te ontwerpen**. We ontwikkelen hiervoor een specifiek op de meerwaarde van groen en water toegesneden MKBA (maatschappelijke kosten-baten analyse), in te vullen bij de grotere ruimtelijke initiatieven.

We investeren in een integrale benadering en gaan daarom **integraal ontwikkelen en samenwerken**. Zowel intern (met verschillende vakgebieden als verkeer, wonen, etc.) als extern (met verschillende partners als waterschap, woningbouw, etc.). Dit doen we door te investeren in de voorbereidingsfase van in- en externe projecten, waarbij we zorgen voor uitwisseling van de verschillende belangen aan de voorkant. We vragen onze partners om dit ook te doen en om over elkaars grenzen heen te kijken, zodat we geen nieuwe woningen bouwen in een verouderde openbare ruimte. Bij renovatie van de openbare ruimte is klimaatadaptief ontwerp uitgangspunt. Om optimaal integraal te kunnen werken gaan we ook werken aan **integraal financieren**. Door ontschotting van budgetten en het zoveel mogelijk op elkaar afstemmen van renovaties willen we een integrale aanpak bevorderen en voorkomen we desinvesteringen. Bij ontwerpkeuzes worden niet alleen de realisatiekosten, maar ook de beheerkosten gedurende de gebruikperiode meegenomen met toekomstbestendig beheer (voorbeeld stadskantoor).

We stellen onszelf en initiatiefnemers steeds de **vraag**:

- **Wat is de economische waarde van het groen en water en welke zichzelf terug te verdienen maatregelen zijn mogelijk?**
- **Wat is de maatschappelijke meerwaarde van het initiatief en hoe kan dit verhoogd worden?**

### **B) We geven die waarde een plek in onze balans, zodat we het in stand kunnen houden.**

We zetten groen en water op de balans en reserveren middelen voor vervangingsinvestering. Een gezonde bedrijfsbalans houdt rekening met de waarde van vastgoed en schrijft af zodat tijdig een vervangingsinvestering wordt voorzien. Voor gemeentelijk vastgoed doen we dit wel. Groen en water kun je beschouwen als ruimtelijk vastgoed. Je doet een investering (aanplant/aanleg) en bouwt middelen op om die aanplant/aanleg tijdig weer te vervangen. Zo kun je het bomenbestand duurzaam in stand houden en groen in de wijken renoveren wanneer dat nodig is. Want groen gaat niet eindeloos mee: bomen gaan een keer dood en plantvakken zijn een keer "op". Veel groen en water in Venlo is verouderd en aan vervanging toe, waardoor de beheerkosten relatief hoger zijn, de kwaliteit sterk te wensen over laat en de veiligheid in het geding komt. Resultaat: veel klachten van bewoners. Willen we een aantrekkelijke woonomgeving bieden, moeten we het groen en water ook op peil houden door tijdig te renoveren.

### wat betekent dit

We **zetten groen en water op de balans** en regelen zo vervangingsbudgetten. Dit betekent dat hier jaarlijks geld voor gereserveerd wordt in de begroting. We stellen daarvoor een meerjarig renovatie- en vervangingsplan groen en water op, wat we inbrengen in de begrotingscyclus, waardoor we deze balanspositie geleidelijk opbouwen.

### **C) We creëren meerwaarde door het toevoegen van functies.**

Bestaand groen en water hebben een economische en maatschappelijke waarde voor de stad. Dit kapitaal willen we nog beter benutten en versterken. Het bestaande groen en water wordt nu niet optimaal (multifunctioneel) gebruikt en dat terwijl groen en water bij uitstek meerdere functies kan vervullen. Een groene wegberm, die nu veelal alleen een verkeerskundige functie heeft, kan ook benut worden voor het langer vasthouden van regenwater. We zetten speciaal in op parken die meer potentie hebben dan ze nu vervullen en zetten het stedelijk groen in als een middel om de betrokkenheid van burgers en de sociale cohesie te verhogen. We benutten overige groengebieden en wateren die nu veelal slechts een eenzijdige functie vervullen zoals sportparken, volkstuinparken, (vis)vijvers, watergangen, schoolomgevingen en begraafplaatsen en zetten in op mogelijkheden voor breder gebruik. We hebben aandacht voor de vraag naar groene gemeenschappelijke voorzieningen en stadslandbouw.

#### **wat betekent dit**

*We stellen onszelf en initiatiefnemers steeds de vraag: **Wat is de functie van het groen en water en kunnen we meerwaarde creëren door functiecombinaties? Kunnen er meerdere doelen mee gediend worden?***

### **3. We blijven in beweging**

We evalueren regelmatig het groen- en waterbeleid. Ook dit doen we co-creatief. We durven gaandeweg onze ambities bij te sturen.

#### **wat betekent dit**

*We plannen eerste evaluaties met de deelnemers van het co-designproces in, koppelen dit terug aan de raad en stellen indien nodig onze ambities bij.*

# Stad van de toekomst



## 4. Venlo moet klimaatbestendig worden

Een klimaatbestendige stad is noodzaak voor een aantrekkelijke stad. We willen hevige piekbuien en toenemende hitte en droogte in de toekomst het hoofd kunnen bieden. Een beter klimaat begint bij jezelf, daarom is bewustwording en voorlichting het belangrijkste. Zodat mensen begrijpen dat een betegelde "tuin" het riool overbelast, de natuurlijke voeding naar het grondwater belemmert en de stad verder opwarmt (zorgt voor substantiële temperatuurverschillen binnen en buiten de bebouwde kom: "hittestress"). Dat we dit niet allemaal in de openbare ruimte op kunnen vangen, en dat we gezamenlijk moeten veranderen om dit probleem aan te kunnen. We willen onze partners en inwoners helpen om klimaatproof te ontwerpen. Dat noemen we ruimtelijke adaptatie. Als gemeente hebben we ook een voorbeeldfunctie, bij nieuwbouw zoals met ons stadskantoor, maar ook bij herstructurering, renovaties en herinrichting van openbare ruimte en beheer. Daarbij hebben we kennis nodig van de zwakke plekken en brengen we de knelpunten in kaart zodat we weten waar we welke maatregelen kunnen en moeten treffen en waar we ruimte reserveren voor klimaat. Bij ruimtelijke ontwikkelingen zoeken we naar een win-win door ruimtelijke adaptatie maatregelen, zoals bestaande bomen benutten voor schaduwwerking op de gevels of het afkoppelen van regenwater in het groen.

### wat betekent dit

*Als gemeente geven wij het goede voorbeeld, van ruimtelijke ontwikkelingen tot renovatie en regulier beheer. Denk aan zonnepanelen, groene daken, afkoppelen hemelwater, doorlatende verharding, verharding vervangen door groen, etc. Dit betekent dat we als gemeente bij nieuwe ontwikkelingen en renovaties aan de voorkant investeren in deze maatregelen. Dit betekent ook dat we de bestaande openbare ruimte tegen het licht gaan houden en waar mogelijk anders inrichten. Voorbeelden hiervan zijn het weghalen van verharding en omvormen naar water of groen, het bovengronds infiltreren van regenwater. Dit betekent een investering van de gemeente. Hiervoor dient geld vrijgemaakt te worden.*

*We doen een **klimaatscan en verwerken dit in de kaart groenblauwe basisstructuur**. Hiermee kunnen we prioriteiten stellen en komen de noodzakelijke financiële consequenties in beeld.*

*Klimaatadaptatie gaat gemeengoed worden. Net zoals we afval scheiden steeds normaler zijn gaan vinden en langzaam zijn gaan accepteren, zo zal klimaatadaptatie ook een vanzelfsprekendheid worden. Onze burgers, partners en collega's worden zich bewust van de klimaatopgave en worden voorgelicht in wat zij kunnen doen om een bijdrage te leveren aan de aanpak. Het draait hier om **bewustwording en voorlichting**. Passend bij een stad van actieve mensen zetten we in op **belonen, prikkelen en stimuleren**. We faciliteren actieve burgers en stimuleren passieve burgers. Bij **initiatieven vragen we om ruimtelijk adaptief / klimaat-adaptief te ontwerpen**.*

*Niets doen is eigenlijk geen optie. Voordat de kosten van klimaatschade niet meer te overzien zijn is het van belang dat we een begin maken met klimaatadaptatie. De **klimaatscan**, de **Klimaat-effectatlas** en **Clico** (Climate Costs-rekentool) zijn beschikbare tools hiervoor. Daarnaast is het van belang om de stakeholders te mobiliseren, naast burgers en partners juist óók de gemeentelijke organisatie (op alle niveaus): zodat de urgentie en de problematiek duidelijk wordt. Gelet op het bovenstaande zullen we bij vaststelling van deze richtinggevende uitspraak een voorstel voor een (voor)investering ter integrale afweging inbrengen in de begrotingscyclus 2018.*



## dilemma

### In welke mate en binnen welke termijn gaat Venlo klimaatbestendig worden?

- A** Niets doen, op basis van Clico (Climate Costs-rekentool) in beeld brengen wat de schadekosten zijn met de klimaatverandering voor Venlo als je niet ingrijpt.
- B** Meekoppelen met/inspelen op toekomstige herinrichtingen/renovaties (o.a. herstructurering), meeliften met burgerinitiatieven (o.a. afkoppelregeling), klimaatadaptatie voorlichten
- C** Actief herinrichten/reoveren openbare ruimte en gebouwen op basis van eerste prioritaire knelpunten uit klimaatscan (vanuit klimaatadaptatie i.p.v. wachten op andere redenen voor herinrichting), burgers actief stimuleren, klimaatadaptatie voorschrijven (voor zover mogelijk)
- D** Venlo volledig klimaatbestendig, klimaatadaptatie afdwingen (voor zover mogelijk)

	GEMEENTE	GEMEENTE RICHTING PARTNERS	GEMEENTE RICHTING BURGER	KLIMAAT BESTENDIG
<b>A</b>	Uitrekenen schadepost "niets doen"	Niets doen	Niets doen	---
<b>B</b>	Meekoppelen herinrichting en renovatie openbare ruimte en vastgoed	Adviseren meekoppelen bij herinrichting en renovatie openbare ruimte en vastgoed	Voorlichting en openstellen stimuleringsregeling	-
<b>C</b>	Prioritaire knelpunten oplossen op basis van klimaatscan	Actief stimuleren en sturen op oplossen prioritaire knelpunten	Actief stimuleren en sturen op oplossen prioritaire knelpunten en randvoorwaarden stellen, voor zover mogelijk, aan nieuwe (bouw)aanvragen	-/+
<b>D</b>	Uitvoeringsprogramma voor Venlo volledig klimaatbestendig	Afdwingen, voor zover mogelijk, bij partners / vervuiler betaald	Afdwingen, voor zover mogelijk, burgers /vervuiler betaald	+

## 5. We maken ruimte voor groen en water in het stedelijk gebied en investeren daarin

Groen en water dient vele functies. Door functiecombinaties wordt de oppervlakte groen en water veelzijdig gebruikt en worden vele Venlose doelen gediend. We vinden het daarom noodzakelijk om ruimte te reserveren voor bestaand en nieuw groen en water in het stedelijk gebied en hebben daar ook middelen voor over. We durven op bepaalde plekken te investeren in groen en water in plaats van rode ontwikkelingen, omdat groen en water een meerwaarde heeft voor de stad. En ook al kiezen we in lijn met de Ruimtelijke Structuurvisie voor inbreiding, we zullen ervoor waken dat we bij inbreiding en herstructurering (waaronder hoogbouw vervangen door grondgebonden woningen) niet alles dicht bouwen. Bevolkingskrimp biedt kansen voor het creëren van ruimte voor groen en water. We benutten ons gemeentelijk groen en water voor het opvangen van nieuwe vraagstukken zoals klimaatverandering en veranderende behoeften van de maatschappij zoals groene burgerinitiatieven. We versterken de groenblauwe dooradering van onze gemeente met de Maas als ruggengraat en de beken als de ribben. We benutten de ligging van (oude) beeklopen en water als ordenend principe. En bovenal investeren we in het bestaande groen en water, omdat we trots zijn op wat we hebben.

### wat betekent dit

**Op bepaalde plekken reserveren we gronden voor groen en water als meerwaarde voor de stad.**

*Dit houdt in dat er soms gekozen wordt de boekwaarde af te boeken. Daarnaast investeren we in kansen die zich voordoen om knelpunten in de basisstructuur op te lossen.*

### dilemma

**Zijn we bereid om een (braakliggend) terrein permanent om te vormen naar groen en water wanneer de economische waarde van groen en water op lange termijn aantoonbaar groter is dan de eenmalige boekwaarde?**

- A** *We leveren boekwaardes deels in en investeren in de inrichting van het groen en water (bijv. bij bouwinitiatief een deel van het terrein afboeken en inrichten voor groen en water)*
- B** *We gaan prioritaire knelpunten in de basisstructuur oplossen door verwerven van gronden, het actief benaderen van onze partners voor het oplossen van knelpunten en investeren in een tijdelijke inrichting van braakliggende terreinen, we leveren boekwaardes deels in. We brengen in beeld wat dit scenario kan kosten en hoe dit actief aankoopbeleid past binnen het gemeentelijk grondbeleid.*
- C** *We gaan actief gronden verwerven voor de realisatie van de volledige groenblauwe basisstructuur, we investeren in een permanente inrichting, we passen boekwaardes aan (waardevermindering) om braakliggende terreinen een permanente groen en waterfunctie te geven. We brengen in beeld wat dit scenario kan kosten en hoe dit actief aankoopbeleid past binnen het gemeentelijk grondbeleid.*



## 6. We maken aantrekkelijke verbindingen van woonomgeving naar het buitengebied

Aantrekkelijke verbindingen voor recreatie in de woonomgeving, langs de Maas en naar het buitengebied. Voor toeristen en voor onszelf. Routes verbeteren, themaroutes ontwikkelen en beleving toevoegen. Zoeken naar balans in recreatief gebruik door betere spreiding en zonering om de verschillende doelgroepen naast elkaar prettig te laten recreëren. De beste verbindingen zijn te maken langs de beken en groenstructuren door deze toegankelijk en beleefbaar te maken. Open staan voor toegankelijke natuur. Recreatie beter faciliteren in de natuur dicht bij de stad / in de stad: meer dan wandelen en fietsen. Recreanten die al in het gebied zijn, verleiden de natuur te gebruiken en te beleven. We maken zowel het stedelijk gebied als het buitengebied recreatief aantrekkelijker door stimuleren van burgerinitiatieven, o.a. door inzet van groenblauwe diensten, particulier natuurbeheer en erfbeplantingsprojecten.

## 7. We versterken en bevorderen de beleving van en aan de Maas

Venlo leent zijn identiteit aan de Maas. De Maas is de belangrijkste landschappelijke drager en we willen dat het ook de belangrijkste recreatieve drager wordt. Recreatie aan de Maas, langs de Maas, op de Maas en over de Maas. Daarom willen we dat de Maas leidend wordt in de regionale recreatieve en toeristische aanpak. We willen meer oriëntatie op de Maas / ontwikkelingen met het gezicht naar de Maas en recreatief gebruik van de Maas van Arcen tot en met Belfeld.

## 8. We benutten en vermarkten het Nationaal Park De Maasduinen

Het Nationaal Park De Maasduinen biedt economische voordelen/subsidiemogelijkheden, naamsbekendheid, (groener) imago, identiteit en toeristische impuls. De procedure voor toetreding van de Maasduinen van Arcen tot de A67 loopt. Deze Venlose gebieden en zeer waardevolle landschappen verdienen het predicaat Nationaal Park.

Dit is slechts het begin. Ruimtelijk gezien is deze uitbreiding kunstmatig. Het is wenselijk dat het Nationaal Park als één landschappelijk en economisch totaalgebied gaat functioneren. Wij koppelen het Nationaal Park aan onze belangrijkste recreatieve drager de Maas, we maken onze gemeentelijke pareltjes zichtbaar en pleiten daarnaast voor meer Euregionale samenwerking met Duitsland, het Natuurpark Maas Swalm Nette en een betere aanhaking op het stedelijk gebied.

### wat betekent dit

*Voor Maas-recreatie, Nationaal Park De Maasduinen en Verbindingen maken we optimaal gebruik van de creativiteit van de burger en zijn we uitnodigend en wervend voor initiatieven. We liften mee met investeringen van derden en eenmalige kansen. We zijn een goede partner: we faciliteren én pakken onze rol: initiatief nemen, marketing, netwerken, samenwerken, en waar nodig financieel bijdragen.*

## 9. We creëren aantrekkelijk recreatief groen en water in de stad

Venlo wil een aantrekkelijke stad zijn om te wonen, te werken, te verblijven en elkaar daarbinnen te ontmoeten. We willen het groen en water multifunctioneel maken door de recreatieve functie tot leven te brengen. We scheppen voorwaarden die uitnodigen tot recreëren in de groengebieden en aan het water. Dit doen we met aantrekkelijke parken en uitnodigende groengebieden in de woonomgeving met meer voorzieningen (onderhouden en schoon, terrasjes, horeca, toilet, voorzieningen voor kleine kinderen).

### wat betekent dit

*Voor recreatief groen en water in de stad zijn we als gemeente vooral zelf aan zet door onze openbare ruimte recreatief aantrekkelijker te maken. **Bij zowel nieuw aanleg, renovatie als beheer van de openbare ruimte stellen we onszelf steeds de vraag: kan het recreatief aantrekkelijker?** Hierbij spelen we steeds in op de behoefte van de omgeving in de brede zin: **wat wil de gebruiker?** (burger/ondernemer/maatschappelijke organisatie, etc.)*

*Dit signaal geven we ook aan partners waarmee we samen werken die eigenaar/beheerder zijn van openbaar en semi-openbaar gebied (waterschap, woningstichting, maatschappelijke partners, etc.).*

# Natuurlijk Venlo!



## 10. We (h)erkennen onze natuurparels

Binnen zowel het stedelijk als het landelijk gebied van de gemeente Venlo liggen kleine **natuurparels** waarbij de lokale bevolking van oudsher actief betrokken is. Lokale natuur, dicht bij huis. Natuur die het dichtst bij de mensen staat. Natuurgebiedjes waar mensen een band mee hebben en waardevol zijn voor de gemeenschap. Deze (natuur)gebiedjes zijn belangrijk voor een gemeenschap maar tot nu toe vallen deze gebiedjes overal buiten. Zowel in aandacht als financiering zijn deze natuurgebiedjes de laatste decennia op afstand gekomen van de mensen. Anticiperend op het conceptbeleid van het Rijk, in lijn van de indeling van gebouwde monumenten, zouden deze gebieden het predicaat Gemeentelijk Natuurmonument waardig zijn. Dit betekent dat de gemeente hier verantwoordelijk voor wordt.

### wat betekent dit

*De gemeentelijke natuurparels worden in co-design aangewezen en op kaart vastgelegd. Hierbij wordt het gemeentelijk ambitieniveau vastgesteld en worden de kansen per natuurparel geschetst.*

## 11. We kiezen ervoor om de biodiversiteit in Venlo substantieel te verhogen

De biodiversiteit staat wereldwijd onder druk. Wereldwijd, ook in Venlo, ook in wijken en buurten is een groot aantal soorten verdwenen. Ecosystemen raken daardoor uit balans. De natuur wordt daarmee vaak saai en allerlei nuttige functies van de natuur, zoals lucht- en waterzuivering, natuurlijke bestuiving, klimaatbeheersing en bedwingen van plagen (bijv. Kastanjeziekte, blauwalgen), komen in gevaar. Dat maakt ons kwetsbaar. We willen de biodiversiteit verhogen om een mooie, aantrekkelijke gezonde leefomgeving te realiseren, recreatief aantrekkelijk groen en water te realiseren en zo het vestigingsklimaat in Venlo te verbeteren. In het stedelijk gebied draait het daarbij om gezondheid en leefbaarheid voor onze burgers. Er is behoefte aan kwalitatief groen en water: zij vormen de "groene longen van de stad". In het buitengebied werken we samen met de landbouw en andere partijen.

Om het tij te keren, zullen we anders met ons groen en water moeten omgaan. Anders omgaan met inrichting en beheer van de openbare ruimte, denk aan soortkeuze (meer bessen- en bloemdragende soorten voor vogels, vlinders, insecten en bijen), inheems materiaal, variatie inrichting en variatie in beheer. Maar ook bij nieuwbouw, renovatie en ruimtelijke ontwikkelingen liggen er kansen om biodiversiteit te verhogen, denk aan nestruijnte vogels, vleermuisvriendelijke verlichting, groene daken, etc. Daardoor worden we een gezondere stad voor mens, dier en plant.

### wat betekent dit

*Om biodiversiteit in Venlo te verhogen zijn we als gemeente vooral zelf aan zet door anders met onze openbare ruimte en ruimtelijke ontwikkelingen om te gaan. Bij zowel nieuw aanleg, renovatie als beheer van de openbare ruimte en bij ruimtelijke ontwikkelingen stellen we onszelf steeds de vraag: hoe kunnen we de biodiversiteit verhogen? Dit signaal geven we ook aan partners waarmee we samen werken.*

## 12. We kiezen voor ecologisch groen- en waterbeheer

Biodiversiteit verhogen is het doel. Gemeente Venlo beheert heel veel oppervlakte aan groen en water. Ecologisch groen- en waterbeheer is hét middel om - met kleine aanpassingen - als gemeente op korte termijn de biodiversiteit te verhogen. Ecologisch groen- en waterbeheer is een vorm van beheren van groen en water, waarbij de inheemse flora en fauna centraal staat. Bij dit beheer wordt ernaar gestreefd de biodiversiteit te vergroten en de flora en fauna een kans te geven zich door middel van natuurlijke processen te ontwikkelen. Door gebruik te maken van de natuurlijke groeiplaats en natuurlijke processen bij aanleg en beheer kan aantrekkelijk groen worden gecreëerd dat gunstig is in termen van beheer en biodiversiteit. Gebruik maken van functioneel en natuurlijk groen in de stad begint bij een goed ontwerp en een onderhoudsplan voor het groen. Hierdoor kunnen de nuttige functies van stadsgroen optimaal benut worden, en kosten in de hand gehouden worden. Denk bij ecologisch beheer aan geen bestrijdingsmiddelen, ecologisch berm/oeverbeheer (bijv. maaien en afvoeren, maaieregime aanpassen bij schrale bermen, begrazen), omvormen bestaande beplanting en bomenareaal, inrichting en beheer afstemmen op de specifieke omstandigheden.

### wat betekent dit

*Om het ecologisch groen- en waterbeheer door te voeren dient er een praktische beheervisie opgesteld te worden van alle gemeentelijk groen en water. Gelet op het bovenstaande zullen we bij vaststelling van deze richtinggevende uitspraak een voorstel voor een (voor)investering ter integrale afweging inbrengen in de begrotingscyclus 2018.*

### dilemma

**Hoe ver en op welke manier gaan we ecologisch groen- en waterbeheer doorvoeren?**

- A** Niets doen, huidig beheer voortzetten. Resultaat: niet of slechts incidenteel doorvoeren van ecologisch groen- en waterbeheer.
- B** Prioriteiten stellen op basis van ecologische potenties en opbrengst. Een beheervisie incl. begroting is uitgangspunt en basis voor het maken van keuzes. Sturen via nieuwe contracten voor beheer, indien nodig investeren in omvormen groen en water en reserveren (eventuele extra/minder) financiële middelen op basis van ecologische potenties. Resultaat: de zaken met de meeste potentie worden ecologisch beheerd na afloop van de betreffende onderhoudscontracten.
- C** Beheervisie maken en volledig doorvoeren. Dit gebeurt gefaseerd: zodra lopende onderhoudscontracten eindigen worden deze vervangen door nieuwe contracten op basis van ecologisch groen- en waterbeheer conform de beheervisie. Indien nodig investeren in omvormen groen en water en reserveren (eventuele extra/minder) financiële middelen per contract. In de beheervisie wordt ruimte geboden voor maatwerk voor specifieke situaties. Resultaat: ecologisch beheer volledig doorgevoerd na afloop van alle onderhoudscontracten.

### 13. We kiezen voor goed functionerende (eu)regionale ecologische verbindingen

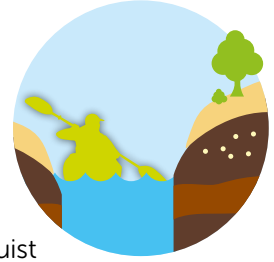
Grensoverschrijdende verbindingen richting de stad én natuur in de stad behouden en versterken. Wat we hebben aan ecologische verbindingen is ons kapitaal. De Venlose én (eu)regionale ecologische structuur brengen we in beeld en we lossen bestaande knelpunten op. We prioriteren, spelen in op kansen, liften mee met ontwikkelingen en werken samen met onze partners (Rijk, provincie, buurgemeenten, regiogemeenten, waterschap, terreinbeherende organisaties, ontwikkelaars). Als gemeente dragen we bij aan de totstandkoming van een goed functionerend ecologisch netwerk.

#### wat betekent dit

*We brengen in de Agenda Groen & Water **de groenblauwe basisstructuur in kaart**. Op basis van de groenblauwe basisstructuur in combinatie met de functionaliteit maken we inzichtelijk waar we moeten investeren voor goed functionerend (eu)regionale ecologische verbindingen (knelpunten en parels, kansen en werk met werk maken, relatie met partners).*

*Hierbij nemen we onze verantwoordelijkheid en investeren we in een goede samenwerking met onze partners.*

## Het Venlose landschap vertelt...



### 14. We koesteren de identiteit van het Venlose landschap

De aantrekkelijkheid van het landschap is belangrijk voor een prettige leefomgeving. Juist in het landschap kan eigenheid/identiteit (meerwaarde en onderscheidend vermogen ten opzichte van landschappen elders) worden ervaren, zodat mensen zich verbonden voelen met Venlo. Dié geschiedenis, die in het landschap zit, die nergens anders in dié combinatie voor komt. De Maas heeft Venlo gemaakt tot wat het is. De identiteit van het Venlose landschap is de Maas met het specifieke landschap van de Maas met de driedeling hoogterras, Maasdal en dekzandvlakte. We willen deze eigenheid van Venlo met deze Maas-identiteit behouden en versterken. We laten het landschap zijn verhaal vertellen: maken het zichtbaar en leesbaar, delen de kennis. We koppelen de groenblauwe basisstructuur aan herkenbaarheid, identiteit en leesbaarheid voor onze burgers. We koesteren de kleinschalige landschapselementen die de gemeente heeft.

De kernwaarden benoemen we in een integrale regionale natuur- en landschapsvisie waarin we kiezen wat belangrijk is. De belangrijkste elementen die het dichtst bij de mensen staan, verdienen het predicaat Gemeentelijk Natuurmonument.

We borgen de kernwaarden bij ruimtelijke ontwikkelingen. Het landschap is geen museum: we zien verandering als een kans, waarbij verandering mogelijk is op basis van een doordachte visie.

#### wat betekent dit

*Op basis van een landschapsinventarisatie (kennis) maken we een integrale regionale natuur- en landschapsvisie waarin we keuzes maken.*

### 15. We stimuleren verfraaien van het landschap

We zetten in op verfraaiing van het landschap door voorlichting en stimulering. Passend bij een stad van actieve burgers stimuleren we erfbeplantingsacties en groenblauwe diensten. We laten zien hoe het anders kan: heggen in plaats van hekken.

#### wat betekent dit

*We creëren subsidiemogelijkheden voor initiatiefnemers van groenblauwe diensten en erfbeplantingsacties.*



# De kracht van groen & gezond in de wijk



## 16. We bundelen de kracht van groen, water en gezond

De zorg voor een gezonde leefomgeving gaat verder dan milieudoelen als verlagen geluidsbelasting en verminderen fijnstof. Het draait meer en meer om obesitas en eenzaamheid, ziektes van de 21<sup>e</sup> eeuw die de levensverwachting ernstig kunnen verlagen. We willen onze inwoners verleiden tot een gezondere leefstijl met behulp van groen en water. De inrichting van de leefomgeving (school, wijk, werk) kan zowel gezondheid als leefbaarheid bevorderen. Groen en water in de wijk leidt tot meer burgerkracht, meer sociale cohesie en gezondere bewoners. De fysieke omgeving als blauwdruk voor prettig en gezond samenleven. Waar je elkaar ontmoet en begroet en dingen samen doet. Van stadslandbouw, tot buurtmoestuin, van speelplek tot sportveld en beweegvriendelijk schoolplein in het groen. Overall om ons heen liggen kansen om de kracht van groen, water en gezond te bundelen. Want in synergie bereiken we meer (1+1=3) en brengen we Venlo een grote sprong vooruit.

Gezondheid is een verantwoordelijkheid van de inwoners zelf, de gemeente en haar partners kunnen een bijdrage leveren door stimuleren en gezonde keuzes makkelijker te maken. Naast stimuleren en activeren van onze inwoners zijn we als gemeente zelf aan zet om door middel van de inzet van groen en water onze openbare ruimte hiervoor aantrekkelijker te maken en zo een bijdrage te leveren aan gezondheidsbevordering. We maken daarvoor een koppeling tussen gezondheid en ruimtelijke inrichting. Bij ruimtelijke ontwikkelingen geven we de zorg voor een gezonde leefomgeving vaker prioriteit. We laten zien welke mogelijkheden het openbaar groen nog meer biedt, zoals eetbaar groen of plukgroen. Waardering voor groen en besef van gezond eten en bewegen begint op jonge leeftijd. Kinderen leren spelenderwijs over gezond voedsel, groenten en fruit en het belang van bewegen. Samen met onze partners (GGD, sportverenigingen, onderwijsinstellingen, etc.) stimuleren we kinderen en ouders om hiermee aan de slag te gaan. Bijvoorbeeld met programma's en campagnes als: Jongeren op gezond gewicht, Eet groenten zet je tanden erin, Shape, Kokkerelli, Venlo KLEURT.

### wat betekent dit

*We faciliteren groene en blauwe burgerparticipatie in de bestaande openbare ruimte: samen zelf doen. Denk aan initiatieven voor stadslandbouw, ontmoetings-, speel- en beweegplekken. Groene en blauwe burgerinitiatieven kunnen een plek vinden door openbare ruimte en braakliggende terreinen beter te benutten. We durven onze braakliggende terrein in te zetten voor "samen zelf doen", waarmee je deze plekken een betekenis geeft voor de wijk. Juist in de bestaande openbare ruimte liggen er kansen om met een kleine ingreep groene burgerinitiatieven mogelijk te maken. Om stadslandbouw een kans van slagen te geven op de lange termijn wijzen we een aantal plekken aan waar stadslandbouw langdurig kan blijven bestaan.*

*We stimuleren individuele groene en blauwe initiatieven: zelf doen. Dit zijn initiatieven die de mensen zelf doen op zowel hun eigen terrein of van de gemeenschap /derden. Bijvoorbeeld geveltuinen, groene daken, afkoppelen, plaatsen regenton, tegel eruit – groen erin, groente en fruit kweken in eigen tuin/dak/balkon/ school/ in je straat...etc.*

*Bij ruimtelijke ontwikkelingen stellen we onszelf de vraag: (hoe) draagt het initiatief bij aan een gezonde leefomgeving?*

## 17. We verankeren groen, water en gezond in het omgevingsplan

Een gezonde omgeving is aantrekkelijk, prettig om in te verblijven, nodigt uit tot gezond gedrag en heeft zo min mogelijk negatieve invloed op de gezondheid. Het lijkt dus logisch om gezondheid en ruimte meer met elkaar te verbinden. Gezondheid wordt voor een deel bepaald door aspecten die moeilijk meetbaar en niet of nauwelijks wetenschappelijk onderbouwd zijn, zoals een groene woonomgeving, uitnodigende omgeving voor bewegen, mogelijkheden voor ontmoeting. Terwijl dat een grote impact kan hebben op de gezondheid van mensen: obesitas, eenzaamheid of een omgeving met weinig groen hebben nou eenmaal een negatieve invloed op je gezondheid. Maar wat is er allemaal mogelijk? En wat kun je als overheid regelen? Met de Omgevingswet hebben overheden meer mogelijkheden om bij ruimtelijke ontwikkelingen te sturen op gezondheid. Een omgevingsplan met aandacht voor gezondheid en het sociale aspect biedt kansen om gezondheidsachterstanden te verminderen door ruimtelijke ingrepen. We nemen onze verantwoordelijkheid door gezondheidsaspecten mee te wegen bij ruimtelijke besluiten.

### wat betekent dit

*We verankeren groen, water en gezond in het omgevingsplan. De ruimtelijke consequenties, maar ook de meerwaarde-/kwaliteitsaspecten van de Agenda Groen & Water worden integraal onderdeel van het Omgevingsplan 2019.*