

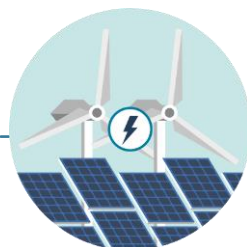
Noord- en Midden Limburg

**RES** Regionale  
Energie  
Strategie

## Concept uitgangspuntennotitie

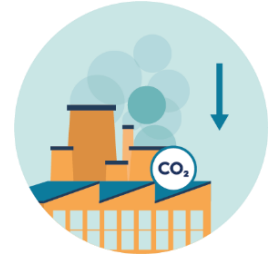
Kaders en randvoorwaarden voor de RES

31 oktober 2019



## Introductie

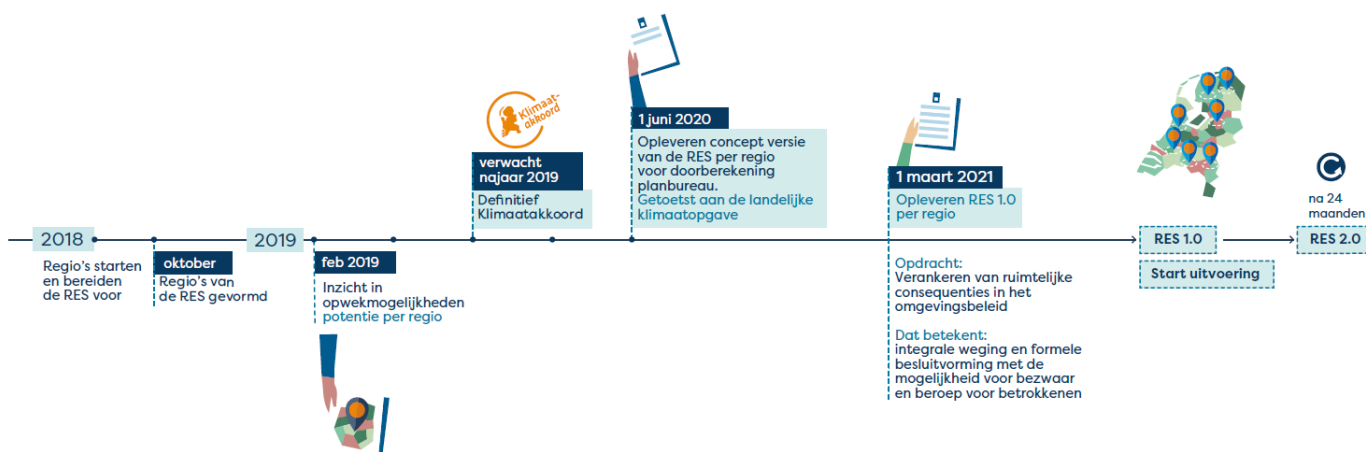
Op 28 juni 2019 heeft het kabinet het definitieve Klimaatakkoord gepresenteerd, als resultaat van brede maatschappelijke onderhandelingen over de Nederlandse uitwerking van de internationale klimaatafspraken van Parijs (2015). Er zijn concrete afspraken gemaakt aan overlegtafels over bijvoorbeeld mobiliteit, industrie, landbouw en energie. Deze dienen opgeteld te leiden tot een CO<sub>2</sub>-reductie in 2030 van tenminste 49% ten opzichte van het jaar 1990.



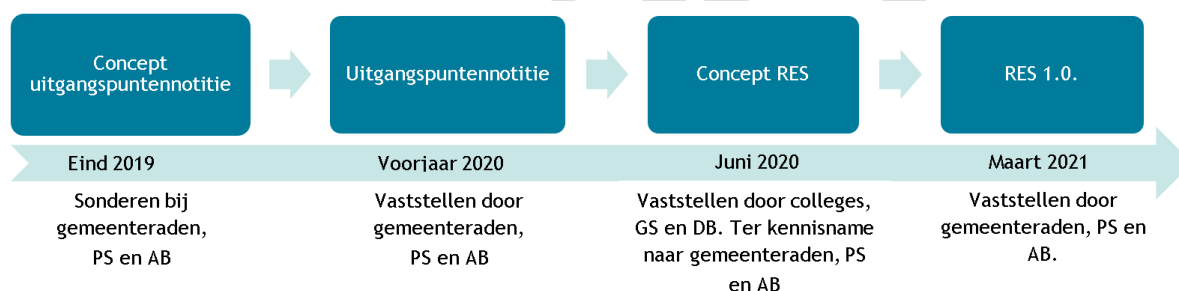
Bij de presentatie van het definitieve akkoord heeft het Rijk bepaald dat de uitvoering ervan op belangrijke onderdelen regionaal gestalte dient te krijgen. Dat betreft onder meer de afspraken over de grootschalige opwekking van duurzame elektriciteit en de warmtetransitie in de gebouwde omgeving, gekoppeld aan de daarbij benodigde opslag- en energie-infrastructuur. Nederland is hiertoe opgedeeld in 30 zogeheten RES-regio's die elk een Regionale Energie Strategie (RES) dienen op te stellen. In de RES staan concrete maatregelen waarmee de betreffende regio gaat bijdragen aan de overkoepelende doelstellingen en afspraken. Een van de belangrijkste doelstellingen voor de 30 regio's betreft het realiseren van in totaal 35 TWh aan opwekkingscapaciteit voor duurzame elektriciteit met windturbines op land ("wind-op-land") en zonneweides ("zon-op-land") per 2030. Dat is naast de 49 TWh die gaat worden opgewekt via windmolens op zee en de 7 TWh (kleinschalige opwek middels zonnepanelen) op daken.



Het Rijk heeft daarbij niet op voorhand regionale doelstellingen of kaders opgelegd, maar wel aangegeven dat de RES'en opgeteld voldoende maatregelen moeten bevatten om de overkoepelende doelstellingen te behalen. Zo niet, dan worden alsnog vanuit Den Haag taakstellingen aan regio's opgelegd. Als de gemeenten in de regio zelf in regie willen blijven van de wijze waarop de energietransitie voor hun inwoners gestalte krijgt, dan is voortvarendheid en ambitie geboden.



De vijftien gemeenten van Noord- en Midden Limburg vormen samen met de Provincie, Netbeheerders en het Waterschap één van de RES-regio's. In de startnotitie d.d. 17 mei 2019 is uiteengezet welke deelproducten de regio geacht wordt op te leveren, welke planning daartoe wordt gehanteerd en op welke wijze de organisatie en besluitvorming is ingericht.



### Consultatieronde uitgangspunten RES

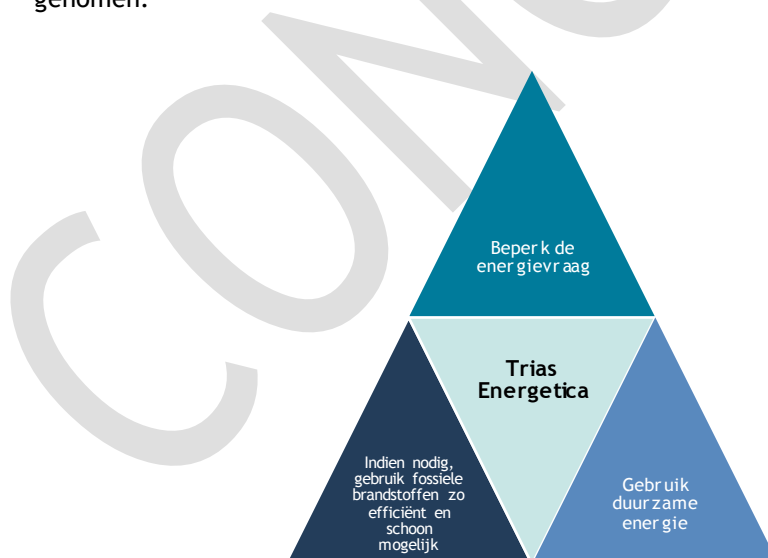
Aan de hand van dit document, de concept uitgangspunten RES, gaan we de gemeenteraden van de betrokken gemeenten, Provinciale Staten van de provincie Limburg en het Algemeen Bestuur van het Waterschap Limburg consulteren, zodat we op basis van hun input gezamenlijk komen tot een integrale en gedragen invulling van de RES-uitgangspunten. Dat zal snel en efficiënt moeten gebeuren, want de planning zoals deze door het Rijk is opgelegd, is ambitieus. Het vraagt van ons allemaal flexibiliteit en een voortvarende werkwijze. Hieronder staan de uitgangspunten beschreven, zowel op algemeen niveau (hoe staan we als regio in dit proces?) als inhoudelijk per deelthema dat in de RES gaat worden beschreven:

1. Energiebesparing
2. Grootschalige opwekking van duurzame elektriciteit
3. Warmtetransitie
4. Communicatie & participatie.

## Algemene uitgangspunten

Vanuit de projectorganisatie van de RES-regio wordt er belang aan gehecht om met de gemeenten te komen tot keuzes over hoe wij ons met elkaar tot het proces en de inhoud van de strategie verhouden. Zijn we ambitieus of juist terughoudend? Doen we enkel onze plicht of kunnen we en willen we meer? Dit soort vragen verdient in dit stadium een antwoord, waarbij de RES-regio de volgende uitgangspunten voorstelt:

1. In de RES komen wij gezamenlijk tot regionale afspraken en randvoorwaarden voor elk van de genoemde deelgebieden. De deelnemende partijen committeren zich aan het gezamenlijk opgestelde bod van de RES Noord- en Midden Limburg. We gaan elkaar, in het proces om te komen tot de RES, niet verrassen. We nemen elkaar mee op afwegingen, ambities en uiteindelijke keuzes.
2. De RES van Noord- en Midden Limburg zal zich richten op a) energiebesparing in de gebouwde omgeving\*, b) grootschalige opwekking van duurzame elektriciteit en c) gebruik van (rest)warmte. Daarbij worden koppelkansen met de glastuinbouw onderzocht.
3. Bij deze strategie is financiële, technische en maatschappelijke haalbaarheid een belangrijke randvoorwaarde. We hebben daarbij het lef om vernieuwend te zijn waar dat kan, maar rekenen ons niet op voorhand rijk als het gaat om technologische innovaties.
4. Met de RES reduceren wij derhalve een gedeelte van de totale CO<sub>2</sub>-opgave. Aspecten als mobiliteit, landbouw en industrie worden separaat opgepakt vanuit landelijk en sectoraal perspectief. Vanuit de RES is uiteraard oog voor mogelijke synergiën (denk bijvoorbeeld aan de laadinfrastructuur voor elektrische auto's, waarin mobiliteit en gebouwde omgeving elkaar raken) en gezamenlijke monitoring van resultaten, provinciaal en landelijk.
5. Onze unieke ligging van de regio (we kijken dus grensoverschrijdend), onze sterke onderlinge verbondenheid die Limburg en de Limburgers kenmerkt en de wil om te blijven vernieuwen (we doen dus actief aan kennisontwikkeling en -deling) bieden kansen in onze RES.
6. We onderschrijven de Trias Energetica, waarbij maatregelen gelijktijdig kunnen worden genomen.



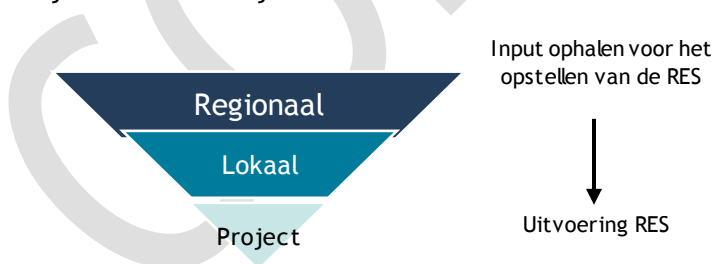
7. In de RES spreken we onze gezamenlijke doelstellingen af, maar daar waar gemeenten meer willen doen of sneller willen acteren, wordt dat uiteraard toegejuicht.
8. Een data- en monitoringsysteem wordt in samenwerking tussen de partijen (en in samenwerking met het Rijk) ingericht.

Bovenstaande algemene uitgangspunten geven weer hoe we als RES-regio elkaar, het proces en de inhoud tegemoet treden. Met ambitie en realisme, zodat we als regio op de best mogelijke manier invulling geven aan onze gezamenlijke bijdrage aan de energietransitie. Deze algemene uitgangspunten vormen het vertrekpunt voor de uitgangspunten per deelgebied in de strategie, waartoe voor nu de volgende formuleringen worden voorgesteld.

*\*Gebouwde omgeving: de verzameling van alle gebouwen, waaronder woningen en maatschappelijk en commercieel vastgoed (incl. bedrijfsgebouwen).*

## Uitgangspunten communicatie & participatie

1. De RES is een regionaal proces dat binnen een relatief korte tijd doorlopen moet worden. Dit kunnen we alleen bereiken wanneer alle partijen actief bijdragen en meewerken. De partijen moeten hun rol kennen, hiernaar handelen en beseffen dat niet alle wensen en behoeftes mee kunnen worden genomen om samen tot een bod te komen.
2. De gemeente is verantwoordelijk voor de realisatie van de concrete energieprojecten uit de RES. De gemeente hoeft niet de realiserende partij te zijn, maar borgt de projecten wel in haar lokale omgevingsbeleid.
3. Inwoners dienen door financiële participatie\* maximaal van de energieprojecten te kunnen profiteren. Door 1) compensatie van omwonenden, 2) afdracht voor gemeenschap en/of omgeving en 3) de mogelijkheid om financieel te investeren. We streven naar tenminste 50% lokaal eigendom\* van een energieproject.
4. Om vorm te geven aan het uitgangspunt van 50% lokaal eigendom onderzoeken we de mogelijkheden van het oprichten van een regionaal energiebedrijf.
5. Daar waar er een onbalans is tussen opwek en de vraag gaan we binnen de regio in gesprek met elkaar over hoe de kosten en revenuen verdeeld kunnen worden. Gemeenten waar, door bijvoorbeeld de verhouding tussen stedelijk gebied en buitengebied, verhoudingsgewijs een geringer aantal mogelijkheden voor duurzame opwekking beschikbaar is, worden geacht op basis van solidariteit bij te dragen aan het realiseren van mogelijkheden in andere gemeenten.
6. We gaan daarvoor ook de mogelijkheden van een regionaal revolverend duurzaamheidsfonds onderzoeken.
7. In het opstellen en uitvoeren van de RES neemt het betrekken van inwoners, bedrijven, belangenorganisaties en andere belangrijke stakeholders een belangrijke plaats in om het eigenaarschap\* van betrokkenen\* te vergroten. Zowel de RES organisatie als de gemeenten zijn verantwoordelijk hiervoor:



- a. Regionaal niveau: de projectorganisatie RES zorgt ervoor dat er bij regionale stakeholders, zoals belangenorganisaties, input wordt opgehaald voor het opstellen van de RES.
- b. Lokaal niveau: de projectorganisatie RES zorgt in samenwerking met de gemeenten dat er bij lokale stakeholders, zoals lokale energiecoöperaties, inwoners en bedrijven, input wordt opgehaald voor het opstellen van de RES. De projectorganisatie geeft de voorzet en biedt gemeenten ondersteuning in de organisatie van de momenten, maar de gemeente is zelf verantwoordelijk voor het realiseren en organiseren van de



- momenten. Daarnaast is de gemeente verantwoordelijk voor de communicatie van haar lokale energiebeleid.
- c. Project niveau: de gemeente is verantwoordelijk voor de dialoog met de omgeving en de participatie door de omgeving bij de uitvoering van de energieprojecten uit de RES. De projectorganisatie RES faciliteert gemeenten in de lokale uitvoering door de inzet van haar kennis en netwerk.
  8. De projectorganisatie RES en gemeenten communiceren eerlijk, duidelijk, transparant en tijdig naar alle betrokkenen over wat onze gezamenlijke opgave is, hoe we die gaan bereiken en het proces daarnaartoe.
  9. De projectorganisatie RES en gemeenten luisteren naar de verschillende wensen en behoeften en halen zoveel mogelijk input op. De uiteindelijke beslissing blijft echter bij de projectorganisatie RES en gemeentelijke overheid liggen.

*\*Financiële participatie: investeren in en/of voordeel ervaren van de opbrengsten van een initiatief of project*

*\*Eigendom: juridisch (mede-)bezitten van een energieproject*

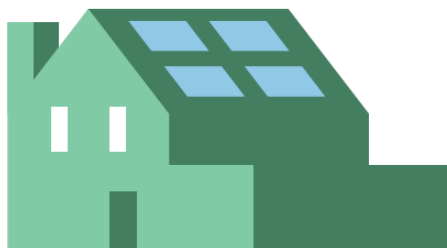
*\*Eigenaarschap: de ervaring van (mede-)eigenaar te zijn van beleid, strategie, visie of een project, en bereid te zijn hiernaar te handelen.*

*\*Betrokkene: een burger, marktpartij, maatschappelijke organisatie of overheid die deelneemt aan een publiek en/of privaat besluitvormingsproces*

## Uitgangspunten energiebesparing

Energiebesparing is stap 1 van de Trias Energetica. Wat niet aan energie verbruikt wordt, hoeft ook niet opgewekt te worden. Dus krijgt energiebesparing een belangrijke plek in de RES. Het Klimaatakkoord (2019) formuleert ambities voor CO<sub>2</sub>-emissiereductie (49% in 2030 t.o.v. 1990). Veel CO<sub>2</sub>-emissiereductie kan gerealiseerd worden met energiebesparing. Er zijn echter grenzen aan besparingsmogelijkheden; CO<sub>2</sub>-emissiereductie kan ook gerealiseerd worden door overschakelen naar gebruik van duurzaam opgewekte energie.

1. We ontwikkelen een RES voor CO<sub>2</sub>-emissiereductie d.m.v. energiebesparing en kleinschalige (tot 15 kWh, voornamelijk gebouw-gebonden zonPV) duurzame energie opwekking. Onze ambitie is om zo veel mogelijk geschikte daken in te zetten voor zonPV.
2. De ambitie is om middels energiebesparing en kleinschalige energieopwekking in de RES -



3. regio tenminste 25% CO<sub>2</sub>-emissiereductie te realiseren in 2030 ten opzichte van 2015. Bij de strategie is financiële, technische en maatschappelijke haalbaarheid een belangrijke randvoorwaarde. De strategie richt zich op energiebesparing en opwekking van duurzame energie bij de volgende doelgroepen: commercieel, maatschappelijk en publiek vastgoed alsmede woningen van woningcorporaties, particuliere verhuurders, VvE's en particulieren. Daarom zullen wij in de strategie onze rol en die van de belangrijkste stakeholders expliciteren.
4. De strategie richt zich ook op CO<sub>2</sub>-emissiereductiemaatregelen (waaronder energiebesparing) bij productieprocessen van bedrijven en instellingen (Wet milieubeheer-

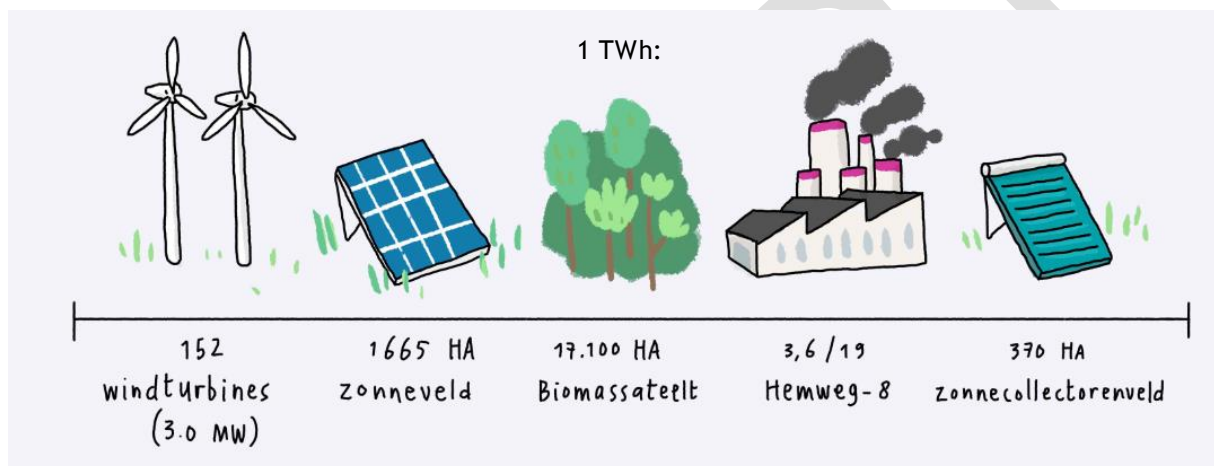
inrichtingen), waarvoor de energiebesparingsplicht conform het Activiteitenbesluit milieubeheer geldt.

- Op basis hiervan formuleren we voor de RES-regio één gezamenlijke aanpak, met de uitnodiging aan elke partij om aan te haken, en waarvoor we de hiervoor benodigde capaciteit en middelen bij elkaar brengen.

## Uitgangspunten grootschalige opwekking van duurzame elektriciteit

Hoezeer we ons als regio ook zullen inspinnen om energie te besparen, er zal altijd opwekking van duurzame elektriciteit nodig blijven. Daartoe worden de volgende uitgangspunten voorgesteld:

- Het doel is om scenario's te onderzoeken waarbij we in ieder geval een evenredig\* deel van ons elektriciteitsverbruik grootschalig duurzaam opwekken. We committeren onszelf daarom als RES-regio Noord- en Midden Limburg aan de doelstelling van 1,2 terawattuur (TWh), met een bandbreedte van 1,0 tot 1,4 TWh, aan te realiseren duurzaam opwekkingsvermogen.



*In de praktijk zal de energiemix voor Noord- en Midden Limburg bestaan uit een combinatie van verschillende technologieën, al dan niet gekoppeld aan nieuwe innovatieve vormen van opwekking. In de regio zijn inmiddels 30 windturbines vergund.*

- We houden ruimtelijke kwaliteit als geheel in beeld en onderzoeken de mogelijkheden in de regio aan de hand van het landschap en de koppelopgaven. De uitwerking van de mogelijkheden zal landen in scenario's met potentiegebieden.
- We sluiten op voorhand geen enkele duurzame techniek voor grootschalige opwek uit en kijken per techniek naar de kansrijkheid in de regio.
- Meervoudige elektriciteitsopwekking (de combinatie van meerdere vormen van duurzame opwek op één locatie = energielandschap) heeft de voorkeur.
- Dubbel ruimtegebruik (de combinatie van doelen of opgaven, zoals het verbeteren van biodiversiteit en energieopwekking op een locatie) heeft de voorkeur bij nieuw te realiseren projecten.

*\*In het nationale Klimaatakkoord zijn voor de 5 sectortafels (elektriciteit, gebouwde omgeving, industrie, landbouw en landgebruik en mobiliteit) ambities en strategieën geformuleerd die gezamenlijk op landelijk niveau leiden tot een vermindering van de CO<sub>2</sub>-uitstoot met 49% in 2030. Voor 'gebouwde omgeving' is dat vertaald naar landelijk 35 TWh in 2030 duurzame elektriciteitsopwek op land.*

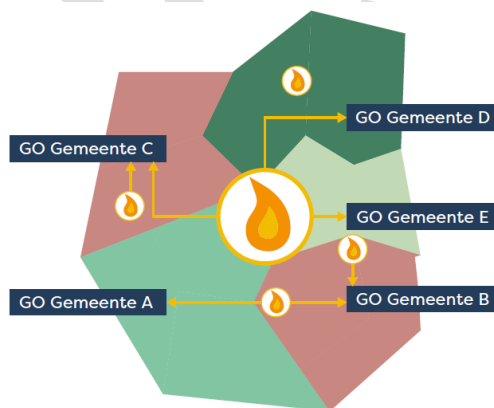
- Op basis van de Quintelstudie Energietransitiemodel (ETM), d.d.15 augustus 2019 betekent dat voor onze regio:

	Potentie			Verdeling op basis van potentie			Verdeling op basis van gebruik		
	Zon	Wind	Zon en wind	Zon	Wind	Zon en wind	Inwoners	Huidig gebruik	Huidig gebruik gebouwde omgeving
	(TWh)	(TWh)	(TWh)	(TWh)	(TWh)	(TWh)	(TWh)	(TWh)	(TWh)
Noord- en Midden Limburg	2.4	14	16	1.4	1.0	1.0	1.1	0.8	1.2

- Op basis van potentie betekent dat een bandbreedte tussen 1.0 TWh en 1.4 TWh.
- Op basis van gebruik betekent dat 1.2 TWh voor de Gebouwde Omgeving.

## Uitgangspunten warmte

1. We ontwikkelen een Regionale Strategie Warmte (RSW) waarin we op regionaal niveau de huidige (en voor zover bekend toekomstige) warmtebronnen en de warmtevraag in beeld brengen en waarin we een overzicht geven van de bestaande, geplande en/of benodigde hoofdinfrastructuur voor warmte.
2. Daarbij kijken we naar de volgende technieken: geothermie, aquathermie, zonthermie, biomassa/biogas en restwarmte. Deze technieken worden getoetst op financiële, technische en maatschappelijke haalbaarheid.
3. We brengen de mogelijkheden voor regionale herverdeling van warmte in beeld op basis van gemeentegrens overschrijdende vraag en aanbod van warmte, evenals op welke aspecten hierover bovenlokale afspraken moeten worden gemaakt.



4. De RSW is input voor de lokale Transitievisie Warmte (TvW) maar treedt hiervoor niet in de plaats. Individuele gemeenten zijn en blijven zelf verantwoordelijk voor het opstellen van een TvW.
5. We gaan voor 100% duurzame, lokaal opgewekte warmte in 2050, hetgeen onder andere betekent geen netto import van biomassa voor vergisting en verbranding. We bevinden ons echter aan het begin van de transitiefase van de uitfasering van aardgas naar 100% duurzame warmtebronnen waarin hybride oplossingen en een fase van import nodig kan zijn.
6. Naast de ontwikkeling van de RSW richten we ons ook op kennisvergaring en kennisdeling, bijvoorbeeld over de inzetbaarheid van bronnen, netwerkoplossingen en de ontwikkeling van nieuwe technieken.