

The background image shows a grand, ornate interior, likely a council chamber or a formal meeting room. The walls are covered in intricate gold leaf patterns. A large, multi-paned window with a central stained glass panel is visible. A large, ornate chandelier hangs from the ceiling. In the foreground, a long wooden table is set with a red tablecloth, plates, and glasses. Two figures in historical attire, one in a blue and red robe and another in a red robe, stand near the window. The overall atmosphere is formal and historical.

**Rekening  
In een half uur  
2013**



## Inleiding

Voor u ligt de “Rekening in een half uur 2013”. In verband met het doorvoeren van vereenvoudigingen en verbeteringen aan de Jaarstukken is ook de opzet van de Rekening in een half uur 2013 ook licht gewijzigd.

In 2013 is, zoals ook in de twee voortgangsrapportages (VoRap en FinRap) over 2013 gemeld, begonnen met de toepassing van gewijzigde budgettaire spelregels. Hiermee wordt de verantwoordelijkheid voor mogelijke tegenvallers veel meer (terug)gelegd bij de verantwoordelijke portefeuillehouders en budgethouders en worden deze niet direct financieel gecompenseerd. In dat licht bezien was het mogelijk dat er in beide voortgangsrapportages rekening gehouden werd met een financieel nadeel van zo'n € 2,8 miljoen einde jaar.

Daarnaast is met de introductie van de FinRap over het derde kwartaal 2013 (en het bijbehorende raadsvoorstel met begrotingswijzigingen) getracht om de begrote financiële verrekening van middelen met de door de Raad ingestelde bestemmingsreserves zo goed mogelijk te verwerken. Daardoor wordt het resultaat in de voorliggende Jaarrekening niet zoals in voorgaande jaren vertroebeld door de vrijval van middelen die op grond van eerdere besluiten van de Raad verrekend hadden moeten worden met de hiervoor in het leven geroepen bestemmingsreserves. Dit is in de voorliggende Jaarrekening zo veel mogelijk al verrekend met de reserves voor resultaatbepaling, conform de financiële spelregels die gelden voor gemeenten.

Een bijzonderheid in de Jaarstukken, waarover de Raad in een Raadsinformatiebrief afgelopen december is geïnformeerd, is de verwerking van de effecten van de zogenaamde uitwerking van het 60+ aanbod aan individuele medewerkers. Een 33-tal medewerkers heeft gebruik gemaakt van het aanbod om vervroegd uit te treden per 1 maart van dit jaar, hetgeen een besparing op de verwachte mobiliteitskosten in toekomstige jaren oplevert. De kosten gaan in dit verband echter voor de baat uit, hetgeen betekent dat de kosten ad € 3,7 miljoen volledig ten laste moeten worden gebracht van het resultaat 2013. Dit bedrag – dat wordt verrekend met de Algemene Reserve via resultaatbestemming – zal in de jaren 2014 en 2015 voor € 3,7 miljoen weer worden terugbetaald aan de Algemene Reserve. In dat kader is er dus sprake van een bijzondere last en van voorfinanciering. In de Jaarstukken wordt daarom vooral ingegaan op het zogenaamde netto resultaat (exclusief effecten 60+ aanbod) omdat dit een betere weergave is van het resultaat op de exploitatie.

## Inhoud

Inleiding.....	2
1. Beleidssamenvatting .....	4
2. Financiële samenvatting.....	5
3. Programmaverantwoording .....	6
3.1 Programma 1 Stad van actieve mensen.....	7
3.2 Programma 2 Innovatie en excellente stad.....	9
3.3 Programma 3 Centrum Euregio.....	11
3.4 Programma 4 Veelzijdige stad in het groen .....	13
3.5 Programma 5 Dienstverlening .....	15
3.6 Algemene dekkingsmiddelen.....	17
4. Onze financiële positie .....	19
4.1 Lokale heffingen.....	19
4.2 Weerstandsvermogen .....	20
4.3 Overzicht Inkomsten en uitgaven .....	21

## 1. Beleidssamenvatting

Na eerdere forse bezuinigingslagen in 2011 en 2012, moest ook in 2013 weer besluitvorming over een aanvullend omvangrijk bezuinigingspakket plaats vinden door voornamelijk de doorwerking van rijksbezuinigingen. Daarnaast is er goede voortgang geboekt met het daadwerkelijk effectueren van reeds eerder opgelegde bezuinigingsmaatregelen. En hoewel daarmee zeker nog niet alle door u ingeboekte bezuinigingen zijn gerealiseerd, zijn wij wel van mening dat we de financiële huishouding in goede orde kunnen overdragen aan een volgend college en aan een volgende gemeenteraad.

Afgezien van deze financiële ontwikkelingen was 2013 ook het jaar waarin we gezamenlijk de rekening hebben opgemaakt van het Floriadejaar. Hoewel het rumoer rondom de afwikkeling en de berichtgeving daarover in de lokale en regionale media soms anders deed vermoeden, zijn wij ervan overtuigd dat wij ons als regio nadrukkelijk op de kaart hebben gezet en daarvan in nabije en verre toekomst nog lang de vruchten kunnen plukken.

Het afgelopen jaar was er ook discussie over de authenticiteit van het in het Limburgs museum ondergebrachte mikwe. Veel discussie ging daarmee gepaard, inclusief een rapport van de rekenkamercommissie en een stevige gedachtenuitwisseling in uw raad.

Dit kan echter niet verhullen dat 2013 ook een buitengewoon succesvol jaar is geweest.

Het is verheugend te kunnen vaststellen dat het aantal inwoners in onze stad, na een lange periode van dalende inwonertallen, voor het derde jaar op rij is toegenomen. Binnen een regio die verder ontgroent en vergrijsd valt daarbij met name de stijging van het aantal 20-24 en 25-29 jarigen op. Daarnaast is ook de gestage stijging van het aantal hogeropgeleiden en het aantal hoger onderwijsstudenten binnen onze stad een hoopgevende ontwikkeling. Dat betekent op termijn immers meer koopkracht en draagkracht voor onze stedelijke voorzieningen en meer arbeidskrachten voor de in onze regio aanwezige kennisintensieve economische sectoren.

Ook kunnen we de aankondiging van een vestiging van Primark noteren en in maart van het afgelopen jaar de opening van Retailpark Zuiderbrug. Beide ontwikkelingen zijn samen naar verwachting in 2014 goed voor uiteindelijk ruim 400 nieuwe arbeidsplaatsen. Verder was er het behoud van de vestiging van het belastingkantoor en het voorkomen van het verlies van ongeveer 350 arbeidsplaatsen. Naar verwachting zal met dit kabinetsbesluit het aantal arbeidsplaatsen bij de Belastingdienst zelfs verder groeien naar 700 arbeidsplaatsen.

Wat betreft branding was 2013 het jaar waarin Venlo de titel Beste Binnenstad binnen haalde en het jaar waarin uw burgemeester in New York een prestigieuze award in ontvangst mocht nemen voor uw inzet op het gebied van Cradle to Cradle.

Een stad bestaat echter niet uit economische ontwikkelingen, hoger opgeleiden en prestigieuze prijzen alleen. Hoewel 86% van Venlonaren zich gezond voelt en een 8,1 geeft voor zijn zelfredzaamheid, nam in 2013 het aantal vrijwilligers af en het aantal inwoners op de twee laagste treden van de participatieladder opnieuw toe.

Bijzonder is verder de landelijke aandacht die er afgelopen jaar bestond voor de 'Venlose aanpak'. De aanpak waarmee wij onze nieuwe verantwoordelijkheden binnen het sociaal domein invulling willen gaan geven.

Al die bestuurlijke zorgen en inspanningen nemen echter niet weg dat Venlo nog steeds op koers ligt. Op koers om samen met onze inwoners, maatschappelijke partners en buurgemeenten die ambities waar te maken die we in 2009 samen hebben geformuleerd in ons koersdocument, de Stadsvisie Venlo 2030.

## 2. Financiële samenvatting

Het bruto financiële resultaat over 2013 is € 6,1 miljoen negatief. Gecorrigeerd voor de effecten van het vervroegd uittreden van een aantal 60+ medewerkers is het netto resultaat € 2,4 miljoen negatief. Dit netto resultaat geeft een beter beeld van de werkelijkheid omdat de eenmalige kosten in verband met het aanbod voor vervroegd uittreden aan een aantal 60+ medewerkers te zien is als een bijzondere last in 2013 en deze in 2014 en 2015 weer wordt terugbetaald en toegevoegd aan de Algemene Reserve. Hier is in feite dus sprake van voorfinanciering.

**Tabel 1: Financieel bruto resultaat 2013**

Resultaat	A	B	bedragen x€ 1.000 C = (B-A)
	begroting na wijz. 2013 (A)	rekening 2013 (B)	verschil (C= B-A)
Baten	334.720	292.773	-41.947 N
Lasten	334.755	292.548	42.207 V
<b>Gerealiseerde totaal saldo van baten en lasten</b>	<b>-34</b>	<b>225</b>	<b>259 V</b>
Onttrekkingen aan reserves	26.210	23.030	-3.180 N
Toevoegingen aan reserves	26.176	29.350	-3.174 N
<i>Totaal verrekeningen met reserves</i>	<b>34</b>	<b>-6.320</b>	<b>-6.355 N</b>
<b>Totaal bruto resultaat</b>	<b>0</b>	<b>-6.096</b>	<b>-6.096 N</b>

Uiteindelijk hebben 33 medewerkers van dit aanbod gebruik gemaakt. Voor 31 van de 33 medewerkers worden de kosten ad € 3,708 miljoen voorgefinancierd vanuit de Algemene Reserve en in de jaren 2014 en 2015 in gelijke mate terugbetaald. Voor 2 medewerkers is dit gefinancierd vanuit de onderuitputting op het personeelskostenbudget 2013 en is geen verrekening met latere jaren nodig.

**Tabel 2: Financieel netto resultaat na verrekening aanbod 60+ medewerkers**

Resultaat bruto-netto tov FinRap	prognose	rekening	bedragen x€ 1.000
	FinRap	2013	verschil
<b>Totaal bruto resultaat</b>	<b>-2.757</b>	<b>-6.096</b>	<b>-3.339 N</b>
Correctie financieel effect 60+ aanbod ivm terugbetaling		3.708	3.708 V
<b>Totaal netto resultaat</b>	<b>-2.757</b>	<b>-2.388</b>	<b>369 V</b>

Ten opzichte van de laatste prognose (€ 2,757 miljoen negatief), zoals afgegeven bij de FinRap over het derde kwartaal van 2013, betekent het gerealiseerde resultaat een verbetering van het verwachte resultaat met € 369.000. Een netto resultaat van € 2,4 miljoen negatief is een afwijking van 0,7% ten opzichte van de totaal begrote lasten inclusief verrekening met de reserves. In dat opzicht valt op het resultaat weinig af te dingen.

### 3. Programmaverantwoording

**Tabel 3: Resultaat netto verdeeld over programma's**

V = Voordelig, N = Nadelig  
Bedragen x € 1.000

	Begroting na wijz. 2013	Rekening 2013		Vershil	Prognose FinRap	Rekening 2012
			%			
Progr.1 Stad van actieve mensen	-65.750	-63.361	96%	2.389 V	3.397 V	-66.404 N
Progr.2 Innovatieve en excellente stad	-5.613	-6.882	123%	-1.268 N	-1.334 N	70.312 V
Progr.3 Centrum Euregio: Hoofdstad en vitaal hart	-13.559	-13.640	101%	-81 N	442 V	-19.489 N
Progr.4 Veelzijdige stad in het groen	-56.851	-58.359	103%	-1.508 N	-2.699 N	-50.243 N
Progr.5 Dienstverlening	-18.751	-18.189	97%	562 V	-514 N	-105.894 N
Algemene dekkingsmiddelen	160.524	158.044	98%	-2.481 N	-2.049 N	178.839 V
<b>Totaal netto resultaat</b>		<b>-2.388</b>		<b>-2.388 N</b>	<b>-2.757 N</b>	<b>7.121 N</b>

Over de programma's heen zijn grote verschillen te zien. Het programma Stad van actieve mensen kent een voordelig resultaat van € 2,4 miljoen veroorzaakt door een meevaller op de voorzieningen WMO dat zich in de FinRap al grotendeels liet aanzien. Het programma Dienstverlening kent een positief resultaat van € 0,6 miljoen waar eerder een negatief resultaat van € 0,5 miljoen werd verwacht bij FinRap. Het programma Veelzijdige stad in het groen laat een resultaat zien van € 1,5 miljoen dat minder slecht is dan werd verwacht bij FinRap en op de algemene dekkingsmiddelen is het resultaat met € 2,5 miljoen negatief € 0,4 miljoen negatiever dan eerder werd verwacht.

De grote verschillen in de programma's in de rekening 2012 worden zoals in de jaarrekening 2012 ook is toegelicht veroorzaakt door het grondbedrijf.

In navolgende paragrafen vindt u een verdere verdieping op programmalijnniveau.

### 3.1 Programma 1 Stad van actieve mensen

2013 was het jaar dat in het teken stond van de voorbereidingen voor de invoering van de drie grote decentralisatieopgaven (Wmo 2015, Jeugdwet en Participatiewet). Deze opgaven vallen met ingang van 1 januari 2015 onder de verantwoordelijkheid van gemeenten. De voorbereiding van de decentralisatieopgaven vond en vindt plaats binnen het project VenloVerbindt waarin onder leiding van een projectdirecteur gewerkt wordt aan een integrale aanpak van de drie decentralisaties.

Ook is in 2013 de innovatieve pilot VenloDroom afgesloten. Binnen VenloDroom hebben verschillende organisaties samengewerkt om vernieuwing aan te brengen in de wijze waarop partners in de toekomst willen omgaan met ondersteuningsvragen van burgers op het gebied van wonen, werken, welzijn en zorg. De ervaringen uit VenloDroom zijn bijzonder waardevol bij de invulling van de drie decentralisatieopgaven en zullen worden geborgd in de onderscheiden organisaties. VenloDroom gaf bij uitstek vorm aan het centrale thema van het Programma Stad van Actieve Mensen: iedereen doet naar vermogen mee.

Verder is gewerkt aan de kaders door de raads werkgroep SAM zijn geformuleerd en zijn vastgesteld door de raad. Deze kaders gelden als leitmotiv voor de ontwikkelingen binnen het sociaal domein. Het proces van de "Kanteling" is hierop in feite gebaseerd.

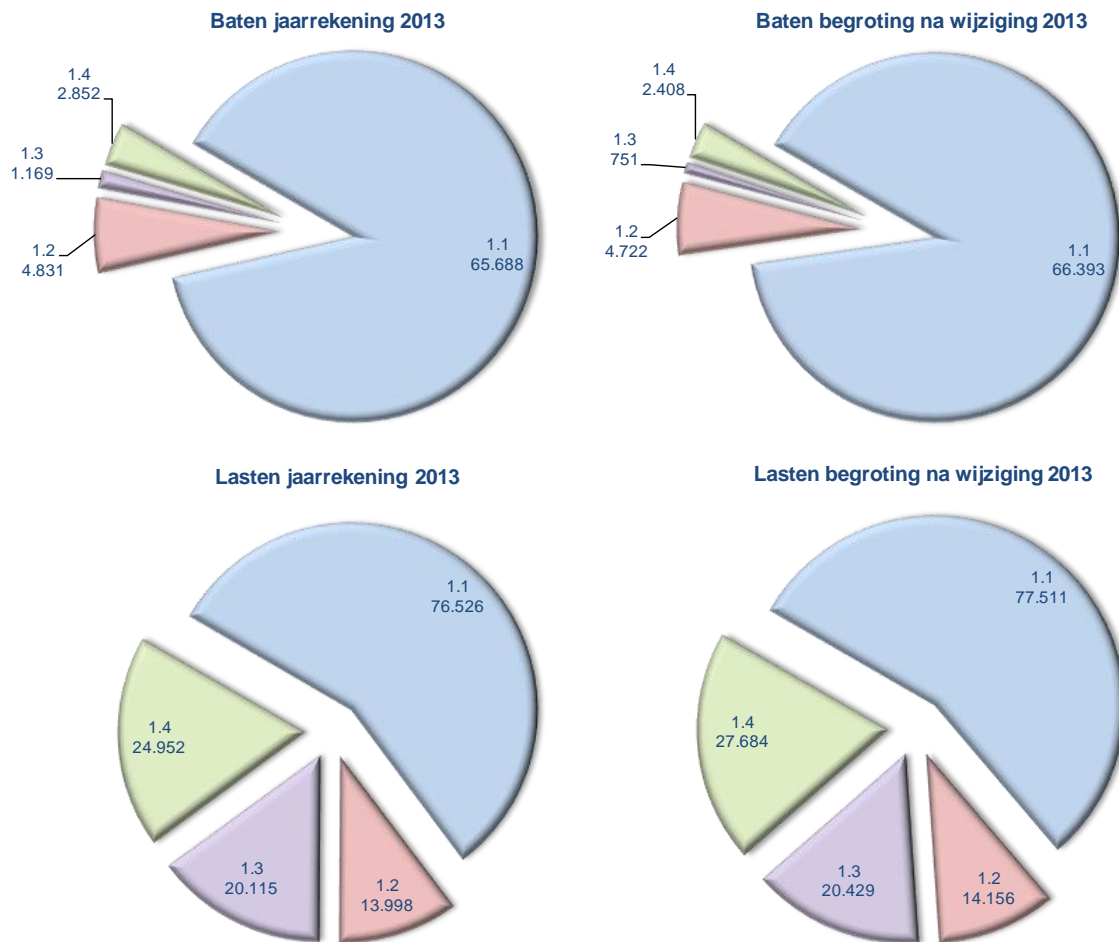
**Tabel 4: Resultaat programma 1**

V = Voordelig, N = Nadelig  
Bedragen x€ 1.000

Programma 1	Baten / Lasten	Begroting na wijz. 2013	Rekening 2013	%	Verschil
1.1 Arbeidsparticipatie	Baten	66.393	65.688	99%	-705 N
	Lasten	77.511	76.526	99%	985 V
<i>Subtotaal 1.1. Arbeidsparticipatie</i>		-11.117	-10.838	97%	279 V
1.2 Talentontwikkeling	Baten	4.722	4.831	102%	110 V
	Lasten	14.156	13.998	99%	157 V
<i>Subtotaal 1.2. Talentontwikkeling</i>		-9.434	-9.167	97%	267 V
1.3 Sociale en maatschappelijke participatie	Baten	751	1.169	156%	419 V
	Lasten	20.429	20.115	98%	314 V
<i>Subtotaal 1.3. Sociale en maatschappelijke participatie</i>		-19.678	-18.946	96%	732 V
1.4 Zelfredzaamheid en gezondheid	Baten	2.408	2.852	118%	445 V
	Lasten	27.684	24.952	90%	2.733 V
<i>Subtotaal 1.4. Zelfredzaamheid en gezondheid</i>		-25.277	-22.100	87%	3.177 V
<b>Gerealiseerd totaal saldo van baten en lasten</b>		<b>-65.507</b>	<b>-61.051</b>	<b>93%</b>	<b>4.456 V</b>
<b>Verrekeningen met reserves</b>					
		1.022	231		-790 N
		1.265	2.541		-1.276 N
<i>Totaal verrekeningen met reserves</i>		-243	-2.310		-2.067 N
<b>Totaal resultaat</b>		<b>-65.750</b>	<b>-63.361</b>		<b>2.389 V</b>



**Grafiek 1: Baten en lasten per programmalijn**



### 3.2 Programma 2 Innovatie en excellente stad

De sleutelwoorden in 2013 waren 'doorontwikkeling' en 'intensivering', namelijk van de al eerder ingezette lijnen: versterken van de kennisinfrastructuur, werken aan een onderscheidend vestigingsklimaat voor met name bedrijven, en het dusdanig verbinden van thema's en partijen in de drie regionale speerpuntsectoren logistiek, agribusiness en maakindustrie dat meerwaarde ontstaat (1+1+1=4). In het afgelopen jaar startten in Venlo nieuwe opleidingen en zelfs een nieuwe onderwijsinstelling (HAS). De planvoorbereiding van de campus is met kracht opgepakt. Inzake hoofdinfrastructuur kregen, na jaren van aandacht voor autowegen, nu vooral het spoor (Brabantroute, grensoverschrijdende verbindingen) en water (haven) aandacht.

Opmerkelijk waren twee zaken. Ten eerste de inhaalslag van de sector maakindustrie die daadwerkelijk deelnam (met geld) aan innovatieve projecten. En ten tweede de erkenning die Venlo kreeg op het gebied van Cradle to Cradle. Eind 2013 kreeg Venlo in New York een award uitgereikt. Cradle to Cradle is een cruciale 'breinaald' dwars door dit programma heen. Dat de twee meest samenvattende indicatoren voor het functioneren van dit programma, namelijk het aantal hoger opgeleiden in Venlo en het economisch presteren van de regio Noord-Limburg, beide positief waren betekent dat dit programma als geheel in 2013 goed gepresteerd heeft.

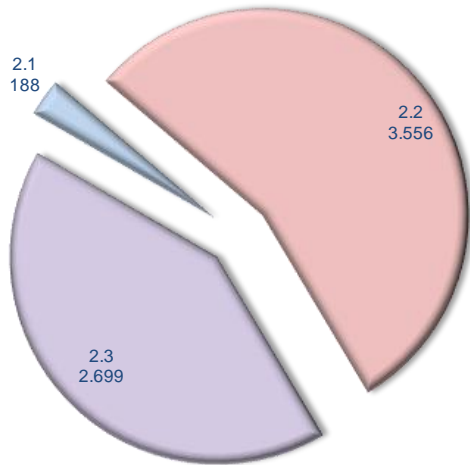
**Tabel 5: Resultaat programma 2**

V = Voordelig, N = Nadelig  
Bedragen x € 1.000

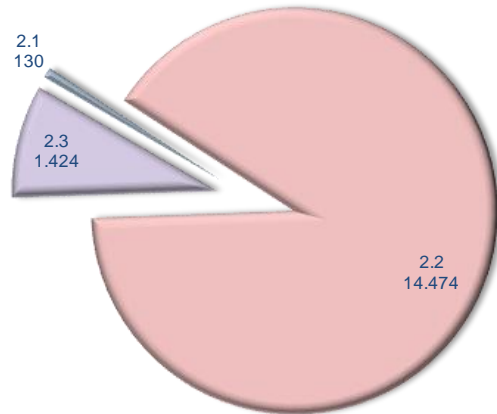
Programma 2		Baten / Lasten	Begroting na wijz. 2013	Rekening 2013	%	Verschil
2.1	Kennisinfrastructuur	Baten	130	188	145%	58 V
		Lasten	1.709	1.258	74%	451 V
<i>Subtotaal 2.1. Kennisinfrastructuur</i>			<i>-1.579</i>	<i>-1.069</i>	<i>68%</i>	<i>509 V</i>
2.2	Onderscheidende vestigingsplaatsfactoren	Baten	14.474	3.556	25%	-10.918 N
		Lasten	18.988	8.814	46%	10.173 V
<i>Subtotaal 2.2. Onderscheidende vestigingsplaatsfactoren</i>			<i>-4.514</i>	<i>-5.258</i>	<i>116%</i>	<i>-744 N</i>
2.3	Toegevoegde waarde op speerpuntsectoren	Baten	1.424	2.699	190%	1.275 V
		Lasten	1.557	2.866	184%	-1.309 N
<i>Subtotaal 2.3. Toegevoegde waarde op speerpuntsectoren</i>			<i>-132</i>	<i>-166</i>	<i>126%</i>	<i>-34 N</i>
<b>Gerealiseerd totaal saldo van baten en lasten</b>			<b>-6.225</b>	<b>-6.494</b>	<b>104%</b>	<b>-269 N</b>
<b>Verrekeningen met reserves</b>						
Onttrekkingen aan reserves			722	211		-511 N
Toevoegingen aan reserves			110	599		-489 N
<i>Totaal verrekeningen met reserves</i>			<i>612</i>	<i>-388</i>		<i>-999 N</i>
<b>Totaal resultaat</b>			<b>-5.613</b>	<b>-6.882</b>		<b>-1.268 N</b>

**Grafiek 2: Baten en lasten per programmalijn**

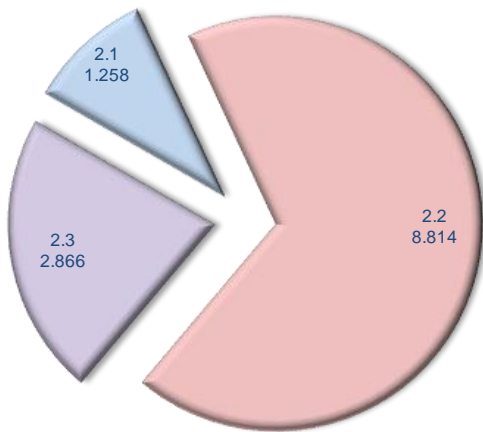
**Baten jaarrekening 2013**



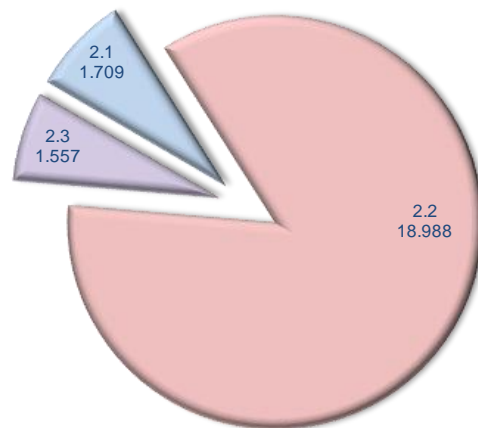
**Baten begroting na wijziging 2013**



**Lasten jaarrekening 2013**



**Lasten begroting na wijziging 2013**



### 3.3 Programma 3 Centrum Euregio

Net als in voorgaande jaren waren ook in 2013 de bouwkransen nog volop aanwezig in het centrum. Hoewel de bouwcrisis ook binnen de majeure projecten langs de Maasoever tot bijstelling van programma of planning noopte, zijn toch diverse werken gestart of opgeleverd. Ook de evenementen vertoonden in hun bezoekersaantallen een (steverige) groei. Bij de culturele voorzieningen is het beeld diverser. Met name het museum van Bommel van Dam kende een moeilijk jaar.

Opvallend zijn de positieve waarderingscijfers van onze eigen inwoners voor de ruimtelijke kwaliteit in het centrum. Ook door de buitenwacht is dit erkend: het behalen van de prijs Beste Binnenstad in de categorie middelgrote steden eind 2013 is een speciaal resultaat voor dit programma als geheel.

Bij de duiding van de diverse meetresultaten (indicatoren) door het hele programma heen doet zich een contradictie voor. Enerzijds is de 'woonaantrekkelijkheid' (relatieve benchmark met andere grotere gemeenten) gedaald, maar andere cijfers geven aanleiding te veronderstellen dat het realiseren van de ambities op koers ligt. De waardering van de grootstedelijke functies door bewoners van Venlo is ongeveer gelijk gebleven, terwijl de waardering van de ruimtelijke kwaliteit in het centrum in 2013 juist (sterk) gestegen is. Ter verklaring van deze contradictie is bij de maker van de G50-Atlas een actie uitgezet om een verdiepende 'stadsfoto' te maken, die in maart 2014 wordt opgeleverd.

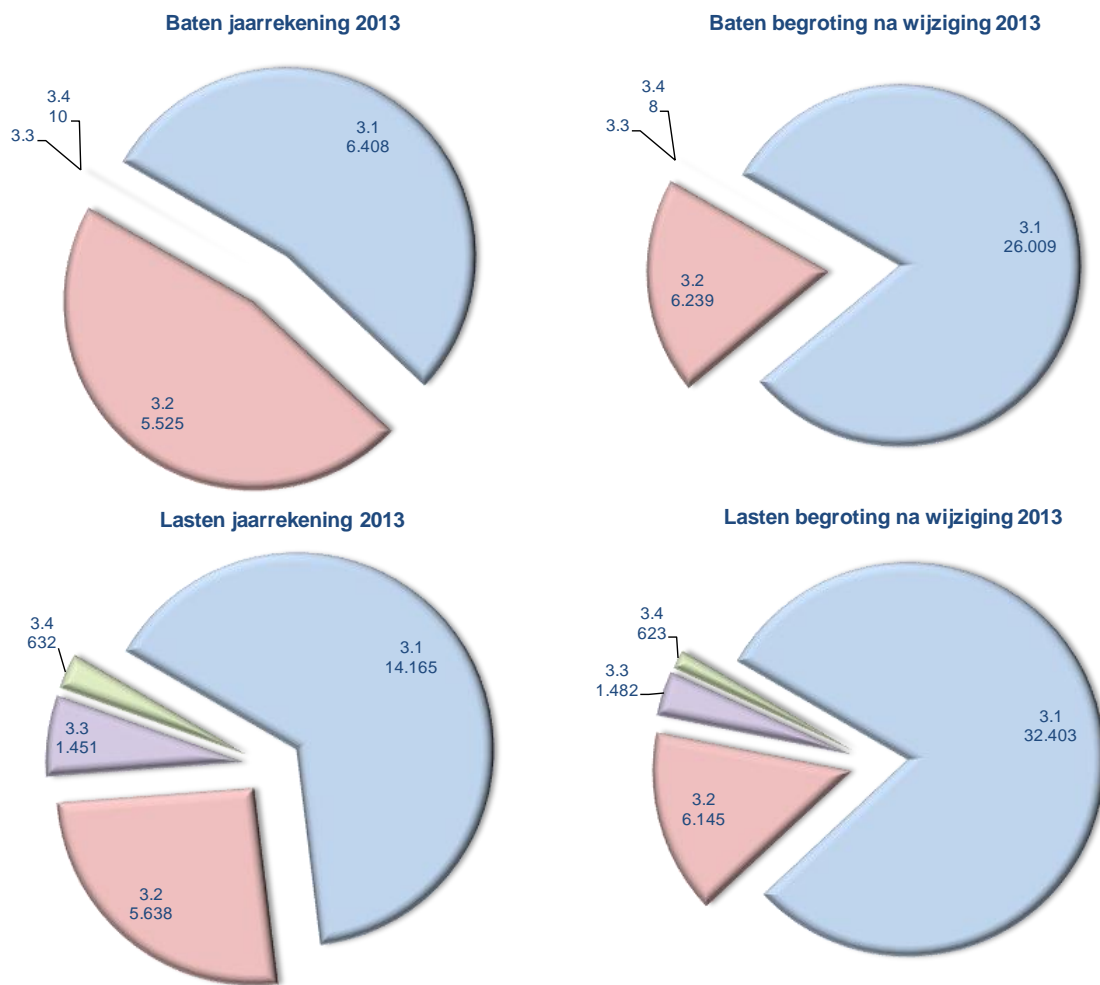
**Tabel 6: Resultaat programma 3**

V = Voordelig, N = Nadelig

Bedragen x€ 1.000

		Baten / Lasten	Begroting na wijz. 2013	Rekening 2013	%	Vershil
<b>Programma 3</b>						
3.1	Verstedelijkte grootstedelijke functies	Baten	26.009	6.408	25%	-19.601 N
		Lasten	32.403	14.165	44%	18.238 V
<i>Subtotaal 3.1. Verstedelijkte grootstedelijke functies</i>			-6.394	-7.758	121%	-1.363 N
3.2	Ruimtelijke kwaliteit centrum	Baten	6.239	5.525	89%	-714 N
		Lasten	6.145	5.638	92%	506 V
<i>Subtotaal 3.2. Ruimtelijke kwaliteit centrum</i>			95	-113	-119%	-208 N
3.3	Branding	Baten				
		Lasten	1.482	1.451	98%	32 V
<i>Subtotaal 3.3. Branding</i>			-1.482	-1.451	98%	32 V
3.4	Venlo, een gastvrije regio	Baten	8	10	122%	2 V
		Lasten	623	632	102%	-10 N
<i>Subtotaal 3.4. Venlo, een gastvrije regio</i>			-615	-623	101%	-8 N
<b>Gerealiseerd totaal saldo van baten en lasten</b>			<b>-8.396</b>	<b>-9.944</b>	<b>118%</b>	<b>-1.547 N</b>
<b>Verrekeningen met reserves</b>						
Onttrekkingen aan reserves			5.876	7.243		1.367 V
Toevoegingen aan reserves			11.039	10.939		100 V
<i>Totaal verrekeningen met reserves</i>			-5.163	-3.696		1.467 V
<b>Totaal resultaat</b>			<b>-13.559</b>	<b>-13.640</b>		<b>-81 N</b>

**Grafiek 3: Baten en lasten per programmalijn**



### 3.4 Programma 4 Veelzijdige stad in het groen

Als gevolg van de economische crisis is de woningmarkt volledig ingestort. In 2013 begonnen de eerste tekenen van herstel zichtbaar te worden. In overleg met de woningbouwcorporaties is in 2013 aandacht geschonken aan het realiseren van meer huisvestingsmogelijkheden voor studenten.

Het onderhoud van de openbare ruimte heeft in 2013 de nodige aandacht gevraagd. Het stopzetten van het verwijderen van zwerfafval heeft de nodige discussies opgeroepen, maar heeft in 2013 geleidelijk tot een modus operandi en nieuwe initiatieven geleid. Het in 2010 in gang gezette beleid van versterking van de kennisinfrastructuur en daarmee het binden van meer studenten aan Venlo, lijkt zijn vruchten af te werpen.

Het aantal zogenaamde MOE-landers dat zich in Venlo (en de regio) laat inschrijven (mede oorzaak van het positieve migratiesaldo) kan worden verklaard uit de samenstelling van de economisch structuur van de regio Noord-Limburg (Greenport). In dit kader vraagt de (toekomstige) huisvesting en 'integratie' van deze burgers aandacht.

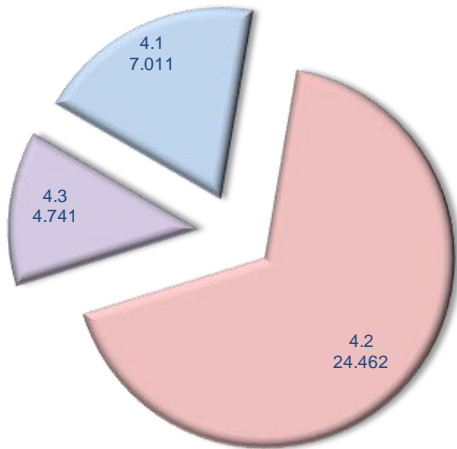
**Tabel 7: Resultaat programma 4**

V = Voordelig, N = Nadelig  
Bedragen x€ 1.000

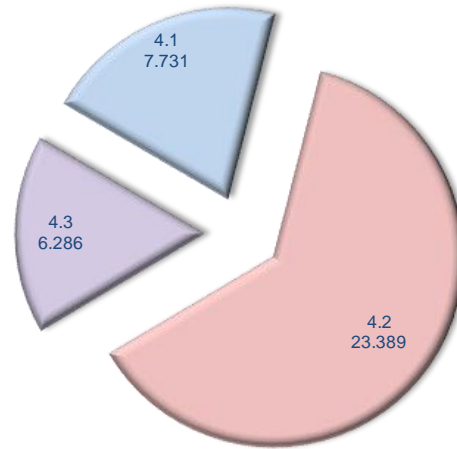
Programma 4	Baten / Lasten	Begroting na wijz. 2013	Rekening 2013	%	Verschil
4.1	Kwaliteit woon- en leefomgeving	Baten 7.731	7.011	91%	-720 N
		Lasten 16.706	16.986	102%	-280 N
<i>Subtotaal 4.1. Kwaliteit woon- en leefomgeving</i>		<i>-8.976</i>	<i>-9.975</i>	<i>111%</i>	<i>-1.000 N</i>
4.2	Vitale gemeenschappen	Baten 23.389	24.462	105%	1.072 V
		Lasten 67.285	67.359	100%	-74 N
<i>Subtotaal 4.2. Vitale gemeenschappen</i>		<i>-43.895</i>	<i>-42.897</i>	<i>98%</i>	<i>998 V</i>
4.3	Complementariteit voorzieningen	Baten 6.286	4.741	75%	-1.546 N
		Lasten 11.440	11.822	103%	-383 N
<i>Subtotaal 4.3. Complementariteit voorzieningen</i>		<i>-5.153</i>	<i>-7.082</i>	<i>137%</i>	<i>-1.928 N</i>
<b>Gerealiseerd totaal saldo van baten en lasten</b>		<b>-58.024</b>	<b>-59.954</b>	<b>103%</b>	<b>-1.930 N</b>
<b>Verrekeningen met reserves</b>					
	Onttrekkingen aan reserves	4.236	6.590		2.354 V
	Toevoegingen aan reserves	3.063	4.995		-1.932 N
	<i>Totaal verrekeningen met reserves</i>	<i>1.174</i>	<i>1.595</i>		<i>421 V</i>
<b>Totaal resultaat</b>		<b>-56.851</b>	<b>-58.359</b>		<b>-1.508 N</b>

**Grafiek 4: Baten en lasten per programmalijn**

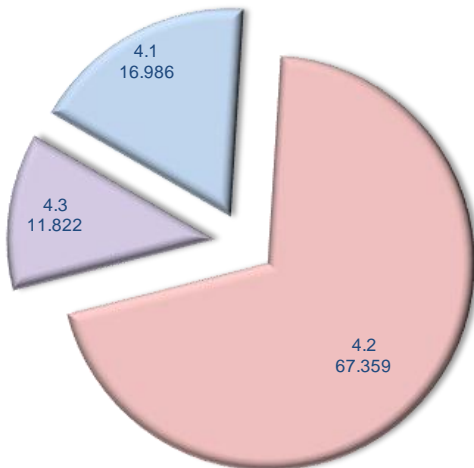
**Baten jaarrekening 2013**



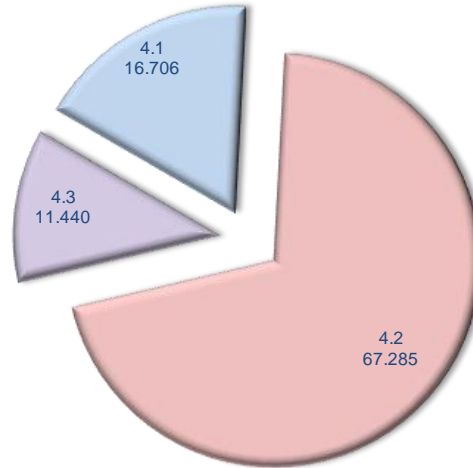
**Baten begroting na wijziging 2013**



**Lasten jaarrekening 2013**



**Lasten begroting na wijziging 2013**



### 3.5 Programma 5 Dienstverlening

Het Programma Dienstverlening gaat, in tegenstelling tot de andere raadsprogramma's, niet over hoe de stad er in 2030 uit zal zien, maar over hoe wij – het bestuur en het ambtelijk apparaat – vanuit de volle breedte van onze organisatie, onze klanten tegemoet treden en onze strategische doelen van de gemeente kunnen realiseren.

Als gevolg van de interne discussie over de Kanteling begint meer en meer het besef te ontstaan dat naast een sociale structuurvisie en een ruimtelijke structuurvisie ook een visie op dienstverlening zinvol is. Hiermee kan de opbrengst van het werk van de raads werkgroep SAM een juiste plek krijgen binnen de gemeentelijke organisatie. De bejegening van de burger/ondernemer in Venlo door de gemeente is echter nog niet homogeen gebaseerd op de ladders voor de Kanteling zoals door de raad vastgesteld.

In 2013 zijn de eerste Huizen van de Wijk van start gegaan zodat we de ervaringen die daarin worden opgedaan kunnen gebruiken bij de uitrol van het concept Huizen van de Wijk over de gemeente.

Binnen het kader van de "Expeditie" wordt uitgebreid aandacht besteed aan de rol van de interne organisatie. Verder wordt door de nieuwe afdeling Samen Leven en Werken (voormalig WIZ) continu aandacht besteed aan de (kwaliteit) van de klantencontacten. Het is overigens hierbij niet uitgesloten, daar in het werkplein ook met het UWV wordt samengewerkt, dat kruisbestuiving plaatsvindt. Dit kan zowel negatief als positief werken.

**Tabel 8: Resultaat programma 5**

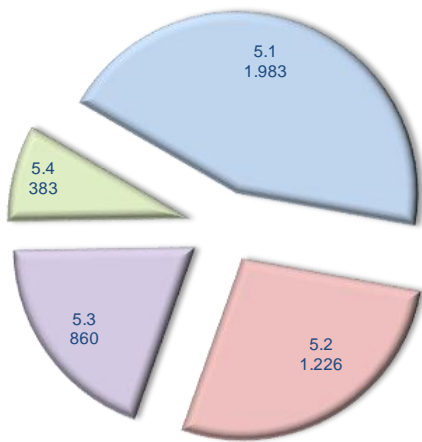
V = Voordelig, N = Nadelig  
Bedragen x€ 1.000

		Baten / Lasten	Begroting na wijz. 2013	Rekening 2013	%	Vershil
<b>Programma 5</b>						
5.1	Klant voorop	Baten	2.579	1.983	77%	-596 N
		Lasten	6.060	5.672	94%	388 V
<i>Subtotaal 5.1. Klant voorop</i>			-3.481	-3.689	106%	-208 N
5.2	Professionaliteit van de organisatie	Baten	13.083	1.226	9%	-11.858 N
		Lasten	19.723	6.845	35%	12.879 V
<i>Subtotaal 5.2. Professionaliteit van de organisatie</i>			-6.640	-5.619	85%	1.021 V
5.3	Ondernemen in dienstverlening	Baten	1.140	860	75%	-280 N
		Lasten	1.656	1.553	94%	103 V
<i>Subtotaal 5.3. Ondernemen in dienstverlening</i>			-517	-694	134%	-177 N
5.4	Vertrouwen in het bestuur	Baten	847	383	45%	-464 N
		Lasten	5.599	5.130	92%	468 V
<i>Subtotaal 5.4. Vertrouwen in het bestuur</i>			-4.752	-4.747	100%	4 V
<b>Gerealiseerd totaal saldo van baten en lasten</b>			<b>-15.390</b>	<b>-14.749</b>	<b>96%</b>	<b>640 V</b>
<b>Verrekeningen met reserves</b>						
Onttrekkingen aan reserves			247	176		-71 N
Toevoegingen aan reserves			3.609	3.616		-8 N
<i>Totaal verrekeningen met reserves</i>			-3.362	-3.440		-78 N
<b>Totaal resultaat</b>			<b>-18.751</b>	<b>-18.189</b>		<b>562 V</b>

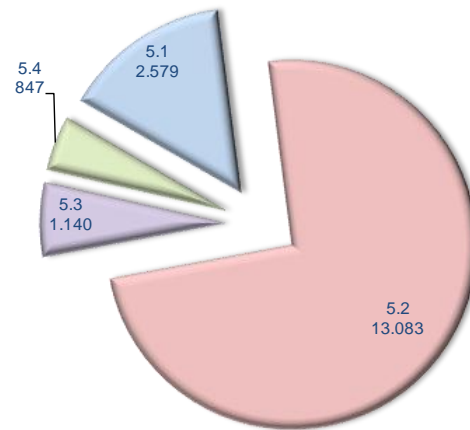


**Grafiek 5: Baten en lasten per programmalijn**

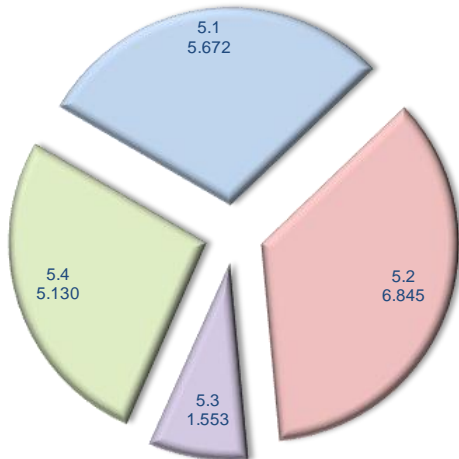
**Baten jaarrekening 2013**



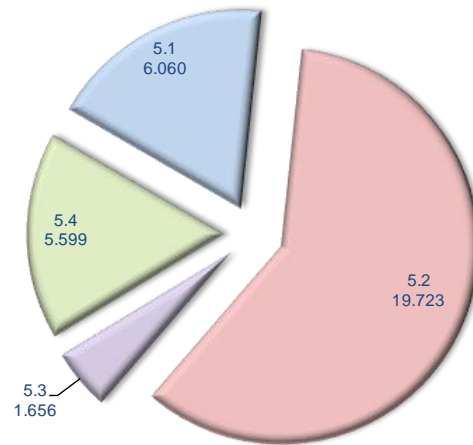
**Baten begroting na wijziging 2013**



**Lasten jaarrekening 2013**



**Lasten begroting na wijziging 2013**



### 3.6 Algemene dekkingsmiddelen

Tabel 8: Algemene dekkingsmiddelen

V = Voordelig, N = Nadelig

Bedragen x€ 1.000

	Begroting na wijz. 2013	Rekening 2013	%	Vershil
<b>Algemene Dekkingsmiddelen</b>				
<b>Baten</b>				
Lokale heffingen	31.815	32.545	102%	731 V
Gemeentefonds	117.343	118.426	101%	1.083 V
Overige financiële middelen	1.962	1.695	86%	-267 N
Post onvoorzien				
Overige algemene dekkingsmiddelen	5.987	6.515	109%	527 V
<i>Totaal baten</i>	<i>157.107</i>	<i>159.181</i>	<i>101%</i>	<i>2.074 V</i>
<b>Lasten</b>				
Lokale heffingen	1.034	926	90%	108 V
Gemeentefonds				
Overige financiële middelen	2.324	2.517	108%	-192 N
Post onvoorzien				
Overige algemene dekkingsmiddelen	242	3.323	1372%	-3.080 N
<i>Totaal lasten</i>	<i>3.600</i>	<i>6.765</i>	<i>188%</i>	<i>-3.165 N</i>
<b>Gerealiseerd totaal saldo van baten en lasten</b>	<b>153.507</b>	<b>152.417</b>		<b>-1.091 N</b>
Onttrekkingen aan reserves	14.108	8.579		-5.529 N
Toevoegingen aan reserves	7.090	6.659		431 V
<i>Totaal verrekeningen met reserves</i>	<i>7.017</i>	<i>1.919</i>		<i>-5.098 N</i>
<b>Totaal resultaat</b>	<b>160.524</b>	<b>154.336</b>		<b>-6.189 N</b>

#### Lokale heffingen

Dit bedrag betreft hoofdzakelijk 'OZB', 'hondenbelasting' en 'toeristenbelasting', waarvan de besteding niet gebonden is. Een nadere toelichting wordt gegeven in de paragraaf Lokale heffingen.

#### Gemeentefonds

Het verschil tussen de begroting na wijziging en de jaarrekening wordt veroorzaakt door afwijkingen in de uitkeringen uit het gemeentefonds als gevolg van de decembercirculaire.

#### Overige financiële middelen

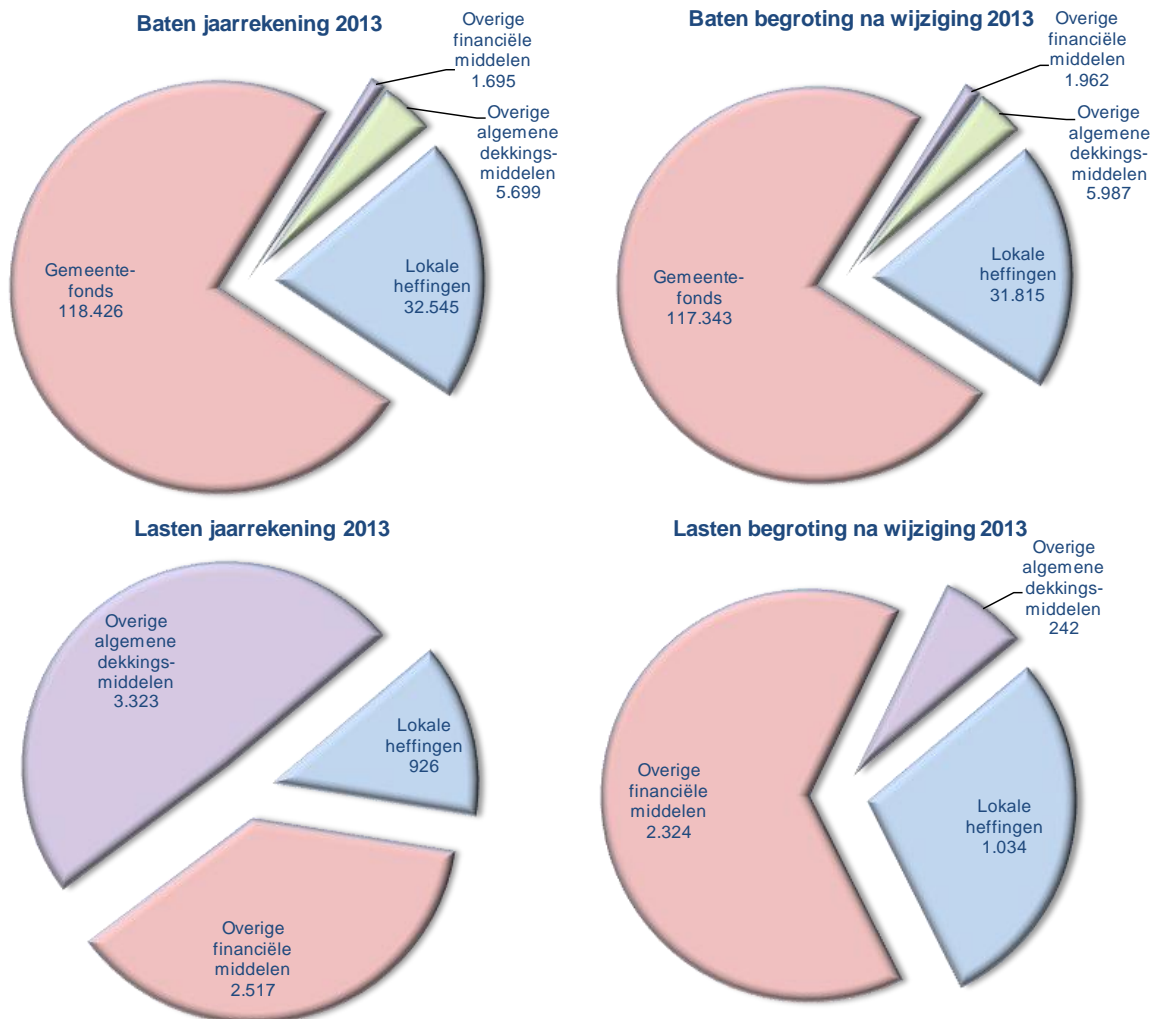
Onder de overige financiële middelen worden de volgende middelen verantwoord:

- Dividenden
- Rentekosten deelnemingen
- Opbrengsten gemeentelijke eigendommen
- Opbrengsten gemeentelijke eigendommen 'niet voor de openbare dienst'.

#### Overige algemene dekkingsmiddelen

Onder de overige algemene dekkingsmiddelen verstaan we algemene baten en lasten die niet zijn toe te wijzen aan andere programma's. Daarnaast valt hieronder het saldo van de financieringsfunctie en het saldo van de kostenplaatsen. Het resultaat is hier negatief i.v.m.

de voorfinanciering van de kosten voor het 60+ aanbod aan 33 medewerkers (nadelig effect) en de verwerking van mutaties op de grondexploitaties (voordelig effect) die over alle programma's heen neutraal zijn.



## 4. Onze financiële positie

### 4.1 Lokale heffingen

Op het gebied van de lokale heffingen deed zich in 2013 een aantal beleidsrelevante ontwikkelingen voor. Het betreft:

- de uitwerking van scenario's voor lokale lastendruk naar aanleiding van het rekenkameronderzoek naar de effecten van het woonlastenbeleid;
- de afschaffing van de forensenbelasting;
- de uitspraak van de Hoge Raad inzake de hondenbelasting en
- de verdere uitbreiding van de BsGW (Belastingsamenwerking Gemeenten en Waterschappen).

Begin mei bracht de rekenkamercommissie haar onderzoeksrapport uit naar de effecten van het woonlastenbeleid 2010-2013. De voornaamste conclusies waren:

- De woonlastenstijging over de periode 2010-2013 is lager geweest dan de inflatiecorrectie over diezelfde periode;
- De OZB-opbrengsten zijn in diezelfde periode met ruim € 9 miljoen (ofwel 47%) gestegen<sup>1</sup>. Dit komt erop neer, dat wij *een forse begrotingsruimte gecreëerd hebben waardoor er op andere beleidsterreinen niet bezuinigd hoefde te worden en waarbij de woonlastenstijging binnen de inflatiecorrectie is gebleven.*
- De effecten van het woonlastenbeleid betekenden voor een woninghuurder een lastenverlichting van bijna 10%.

In het jaarverslag leggen wij verantwoording af over de realisatie van de belastingopbrengsten ten opzichte van de geraamde opbrengsten in de begroting 2013 én van afwijkingen van opbrengsten in de voorgaande jaren. Samenvattend zijn de meest opvallende afwijkingen:

- Meeropbrengsten toeristenbelasting in verband met de Floriade circa € 295.000 (2012 en 2013);
- Meeropbrengsten OZB 2012 van € 336.000 als gevolg van een vertraagde aanslagoplegging aan een groot complex;
- Meerkosten kwijtscheldingen van ruim € 130.000 omdat er meer gebruik is gemaakt van de kwijtscheldingsmogelijkheden in 2013.

---

<sup>1</sup> In de genoemde periode hebben wij een aantal besparingen gerealiseerd op de kosten van afvalinzameling en -verwerking. Hierdoor hebben wij de afvalstoffenheffing substantieel kunnen verlagen, hetgeen een gunstig effect had op de woonlastendruk. Vanwege de communicerende vaten (ozb, afvalstoffenheffing en rioolheffing) schiep dit de mogelijkheid om de ozb opbrengsten te verhogen en daarmee de noodzakelijke begrotingsruimte te creëren.

## 4.2 Weerstandsvermogen

Bij de beoordeling van het weerstandsvermogen zijn de volgende uitgangspunten gehanteerd:

- Er is een inschatting gemaakt van de impact en de kans van optreden.
- Indien er door de risico-eigenaar geen uitspraken zijn gedaan over inschatting van impact en kans, is voor de risicoscore 'gemiddeld' gekozen, i.c. 'mogelijk' voor het onderdeel 'kans' (26%-50%) en 'gemiddeld' voor 'impact' (zie ook de risicomatrix).
- Niet alle onderzochte risico's zijn vertaald in een financiële omvang of bandbreedte. Op onderdelen is dat vooralsnog ook niet mogelijk.
- Voor de risicoweging van de restrisico's (netto risico x kans %) is uitgegaan van een 'worst case scenario'. Dat wil zeggen dat voor de kanspercentages de bovenkant van de bandbreedte is aangehouden: 10%, 25%, 50% en 100%.

**Tabel 9: Integrale conclusie ratio's weerstandscapaciteit**

*Bedragen x € 1.000*

<b>Ratio Weerstandscapaciteit</b>	<b>2013</b>
Weerstandscapaciteit Ontwikkelbedrijf en "Algemene dienst"	58.505
Benodigde weerstandscapaciteit Ontwikkelbedrijf en "Algemene dienst"	49.306
<b>Ratio Weerstandsvermogen Ontwikkelbedrijf en "Algemene dienst"</b>	<b>1,19</b>

De ratio Weerstandscapaciteit voor het Ontwikkelbedrijf en de Algemene dienst samen is op basis van de direct aanwezige weerstandscapaciteit 1,19. Dit betekent dat, rekening houdend met de kans van optreden en omvang van de gekwantificeerde restrisico's, de gemeente Venlo bij jaarrekening voldoende weerstandsvermogen heeft om in de benodigde weerstandscapaciteit te voorzien. Opgemerkt wordt dat er naast de gekwantificeerde risico's ook diverse risico's op PM zijn gewaardeerd. Bij de bepaling van de omvang van de direct aanwezige weerstandscapaciteit is rekening gehouden met het nadelige jaarrekeningresultaat. De ratio exclusief nadelig rekeningresultaat bedraagt 1,31.

**Tabel 10: Weerstandscapaciteit 'algemene dienst'**

*Bedragen x € 1.000*

<b>Ratio Weerstandscapaciteit</b>	<b>2013</b>
Weerstandscapaciteit "Algemene dienst"	49.249
Benodigde weerstandscapaciteit "Algemene dienst"	8.306
<b>Ratio Weerstandsvermogen algemene dienst</b>	<b>5,93</b>

De ratio Weerstandscapaciteit voor de Algemene dienst is bij jaarrekening 2013 5,93. Dit is hoger dan het vastgestelde minimum van 1,0. Daarom wordt geconcludeerd dat het beschikbare Weerstandsvermogen binnen de algemene dienst (exclusief risico's grondexploitaties) voldoende is om de financiële gevolgen bij effectuering van de in deze paragraaf geschetste risico's op te vangen.

**Tabel 11: Weerstandscapaciteit Ontwikkelbedrijf**

*Bedragen x € 1.000*

<b>Ratio Weerstandscapaciteit</b>	<b>2013</b>
Weerstandscapaciteit Ontwikkelbedrijf	9.256
Benodigde weerstandscapaciteit Ontwikkelbedrijf	41.000
<b>Ratio Weerstandsvermogen Ontwikkelbedrijf</b>	<b>0,23</b>

De geprognosticeerde ratio weerstandscapaciteit voor de grondexploitaties voor 2013 is 0,23. Dit betekent dat de direct hiervoor beschikbare weerstandscapaciteit (algemene grondreserve) niet toereikend is om de voor de grondexploitaties gekwantificeerde risico's af te dekken. Dit houdt in dat het surplus van de "Algemene dienst" noodzakelijk is voor het afdekken van de risico's van het Ontwikkelbedrijf.

### 4.3 Overzicht Inkomsten en uitgaven

Onderstaande tabel is het exploitatieoverzicht 2013 begroting en realisatie voor de baten en lasten.

**Tabel 12: Overzicht bruto exploitatie**

Bedragen x€ 1.000

Omschrijving	Rekening 2012	Begroting na wijz. 2013	Rekening 2013	% totaal
<b>Baten</b>				
Personele baten	252	592	186	0,1%
Rente	8.575	7.899	8.351	2,4%
Afschrijvingen	0	0	0	0,0%
Energie	0	0	0	0,0%
Huren en pachten	4.544	4.434	4.594	1,3%
Goederen en gronden	122.012	68.098	39.965	11,3%
Inkomensoverdrachten/belastingen	234.682	232.960	236.560	66,7%
Aandelen en overige deelnemingen	0	0	0	0,0%
Reserveringen	81.536	29.283	24.328	6,9%
Kapitaallasten	35.970	31.295	33.551	9,5%
Overige baten	0	942	0	0,0%
Overige verrekeningen	0	5.190	7.219	2,0%
<b>Totaal</b>	<b>487.571</b>	<b>380.693</b>	<b>354.754</b>	<b>100%</b>
<b>Lasten</b>				
Personele lasten	65.009	64.774	69.479	19,3%
Rente	19.042	18.613	18.617	5,2%
Afschrijvingen	17.898	14.947	17.401	4,8%
Energie	2.028	1.943	2.760	0,8%
Huren en pachten	0	0	0	0,0%
Goederen en gronden	101.993	125.707	66.565	18,4%
Inkomensoverdrachten/belastingen	96.703	88.142	113.682	31,5%
Aandelen en overige deelnemingen	5	0	0	0,0%
Reserveringen	67.850	36.890	39.005	10,8%
Kapitaallasten	35.894	30.828	33.340	9,2%
Overige lasten	0	-1.151	0	0,0%
Overige verrekeningen	74.030	0	0	0,0%
<b>Totaal</b>	<b>480.450</b>	<b>380.693</b>	<b>360.849</b>	<b>100%</b>
<b>Resultaat</b>	<b>7.121</b>	<b>0</b>	<b>-6.096</b>	

**Grafiek 6: procentuele verdeling exploitatie**

