

Eindrapport kansrijke locaties voor hoogwaardige beweegmogelijkheden in Venlo



Opdrachtgever:
Projectnr:

Gemeente Venlo
VNO170

Datum:

29 maart 2023



Eindrapport kansrijke locaties voor hoogwaardige beweegmogelijkheden in Venlo

Opdrachtgever: Gemeente Venlo
Projectnr: VNO170
Status: Eindrapport
Datum: 29 maart 2023

T 088 - 33 66 333
F 088 - 33 66 099
E info@kragten.nl



© 2022 Kragten
Niets uit dit rapport mag worden veeleevoudigd en/
of openbaar gemaakt door middel van druk, fotokopie,
microfilm of op welke andere wijze dan ook zonder
voorafgaande toestemming van Kragten. Het is tevens
verboden informatie en kennis verwerkt in dit rapport ter
beschikking te stellen aan derden of op andere wijze toe
te passen dan waaraan in de overeenkomst toestemming
wordt verleend.

Opsteller:
LBRI

Verificatie:
MVEC

Validatie:
IVH



INHOUDSOPGAVE

1	INLEIDING	4
1.1	ACHTERGROND EN AANLEIDING PROJECT	4
1.2	DOELSTELLING ONDERZOEK	4
1.3	ONDERZOEKSVRAGEN	4
1.4	AANPAK	5
1.5	LEESWIJZER	6
2	BEWEEGVRIENDELIJKE OMGEVING	7
2.1	INLEIDING	7
2.2	HET BEGRIP BEWEEGVRIENDELIJKE OMGEVING	7
2.3	WERKZAME MECHANISMEN VAN EEN BEWEEGVRIENDELIJKE OMGEVING	8
2.4	TOEGEVOEGDE WAARDE VAN EEN BEWEEGVRIENDELIJKE OMGEVING	9
2.5	HOOGWAARDIGE BEWEEGMOGELIJKHEDEN VOOR MEER EEN VEELZIJDIG BEWEGEN	10
3	TRENDS EN ONTWIKKELINGEN	14
3.1	LANDELIJK	14
3.2	LOKALE ONTWIKKELINGEN	17
4	BUREAUSTUDIE	18
4.1	HUIDIG AANBOD SPORT- EN BEWEEGVOORZIENINGEN IN VENLO	18
4.2	DICHTHEID EN SPREIDING VAN VOORZIENINGEN	23
4.3	WIJKANALYSE	23
4.4	MOGELIJKE AANKNOPINGSPUNTEN VOOR NIEUWE SPORT- EN BEWEEGRUIMTE IN VENLO	26
4.5	BESCHOUWING BUREAUSTUDIE	28
5	KANSRIJKE BEWEEGLOCATIES VOOR HET VERSTERKEN VAN DE BEWEEGVRIENDELIJKE OMGEVING	29
5.1	INLEIDING	29
5.2	VENLO-CENTRUM	30
5.3	VENLO-NOORD	36
5.4	VENLO-OOST	40
5.5	VENLO-WEST	44
5.6	VENLO-ZUID	50
5.7	TEGELEN-CENTRUM, OP DE HEIDE, STEYL	52
5.8	BELFELD	58
5.9	ARCEN, LOMM EN VELDEN	60
6	BESCHOUWING	62
7	AANBEVELING	64
7.1	RANDVOORWAARDEN VOOR HET CREËREN VAN EEN BEWEEGVRIENDELIJKE OMGEVING	64
7.2	PROCEDURELE AANBEVELINGEN	65
7.3	VERVOLGPROCES HOOGWAARDIGE BEWEEGMOGELIJKHEDEN	66
7.4	IMPRESSIE HOOGWAARDIGE BEWEEGVOORZIENINGEN	67

1 INLEIDING

1.1 ACHTERGROND EN AANLEIDING PROJECT

De gemeente Venlo streeft naar het creëren van een gezond en actief leven voor alle inwoners van de gemeente Venlo, aan de hand van een bewuste leefstijl. Kwaliteit van bewegen, gezondheid, ontmoeten en preventie zijn belangrijke uitgangspunten van diverse beleidskaders als 'Fier op Venlo', de Integrale Visie Openbare Ruimte (IVOR) en de Venlo.fit Sportvisie 2030.

Eind 2021 verzocht de gemeenteraad het college via een motie onderzoek te doen naar de mogelijkheden voor het aanleggen van 'hoogwaardige trapveldjes' in alle kernen van de gemeente Venlo in samenwerking met lokale ondernemers en mogelijke foundations. Later heeft het college de onderzoeksvraag uitgebreid naar 'onderzoek naar hoogwaardige beweegmogelijkheden' in de openbare ruimte. Door het doen van onderzoek wordt een beter beeld verkregen van de speel- en beweeg- en ontmoetingsmogelijkheden in Venlo en de kansrijke locaties voor hoogwaardige beweegmogelijkheden. Daarbij wordt een beeld te geven van de wijze waarop locaties in ontwikkeling gebracht kunnen worden en welke stappen hiervoor nodig zijn.

1.2 DOELSTELLING ONDERZOEK

Dit rapport is opgesteld om het dagelijks bestuur van de gemeente Venlo inzicht te geven in de mogelijkheden voor het creëren van hoogwaardige beweegmogelijkheden in de openbare ruimte. Daarnaast wordt het dagelijks bestuur geadviseerd over kansrijke locaties en de stappen die nodig zijn voor het creëren van hoogwaardige beweegmogelijkheden.

1.3 ONDERZOEKSVRAGEN

De gemeente wenst inzicht te hebben in de kansrijke locaties voor sporten en bewegen in de openbare ruimte, die potentie hebben om te ontwikkelen tot locaties met hoogwaardige beweegmogelijkheden. Daarbij wil de gemeente weten welke aandachtspunten de wijken en stadsdelen van Venlo hebben als het gaat om sport- en beweegmogelijkheden in de openbare ruimte en een globaal beeld willen hebben van de behoefte in de wijken en stadsdelen. Als laatste wenst de gemeente een beeld te hebben van de mogelijkheden om een aantal potentiële kansrijke locaties in ontwikkeling te brengen. De wens van de gemeente is omgezet naar een hoofdvraag en drie deelvragen.

Hoofdvraag

Wat wordt verstaan onder hoogwaardige beweegmogelijkheden en welke kansen en mogelijkheden zijn er om locaties in de openbare ruimte in ontwikkeling te kunnen brengen?

Deelvragen

1. Welke locaties in de openbare ruimte zijn kansrijk om tot ontwikkeling voor het creëren van hoogwaardige beweegmogelijkheden?
2. Welke (wijk)aandachtspunten en behoeften zijn te herkennen?
3. Welke kansen en mogelijkheden zijn er om kansrijke locaties met hoogwaardige beweegmogelijkheden tot ontwikkeling te brengen en welke stappen zijn hiervoor nodig?

1.4 AANPAK

De onderzoeksvragen zoals deze voor dit project geformuleerd zijn, laat zien dat Venlo zicht wil krijgen op kansrijke locaties voor bewegen en ontmoeten in de gemeente, maar ook een doorkijk wil maken naar de wijze waarop kansrijke locaties tot ontwikkeling gebracht kunnen worden. Dit vraagstuk heeft een integraal karakter dat veel raakvlakken kent met andere vakdisciplines in de gemeente. Om die reden is een projectgroep samengesteld met diverse experts zoals vanuit onderzoek geo-informatie, sportontwikkeling, beheer en openbare ruimte, speelvoorzieningen, ecologie en landschap en Urban-Culture. Ook de stadsdeelmanagers en sportconsulenten zijn betrokken bij dit project.

Voor dit project is de onderstaande aanpak gehanteerd:

1. Beweegvriendelijke omgeving: het begrip en de toegevoegde waarde

Om de onderzoeksvragen te kunnen beantwoorden is het van belang dat beschreven wordt waarom dit onderwerp van belang is voor Venlo en wat verstaan wordt onder een beweegvriendelijke omgeving en hoogwaardige beweegmogelijkheden.

2. Trends en ontwikkelingen

Met dit project geven we een start om de openbare ruimte beweegvriendelijk in te richten, zodat inwoners zo goed mogelijk gefaciliteerd en gestimuleerd worden om te sporten, te bewegen en elkaar te ontmoeten. In dat kader is het van belang om inzicht te geven in de trends en ontwikkelingen.

3. Bureaustudie

a. Kaarten voorzien van de huidige faciliteiten voor sport- en bewegen en openbare voorzieningen

Om goed inzicht te krijgen in het huidige sport- speel- en beweeglandschap, is de huidige situatie in beeld gebracht. Hiervoor zijn kaarten gemaakt om inzicht te krijgen in de huidige locaties gericht op sporten, bewegen en spelen in Venlo. Daarbij zijn ook de voornaamste openbare voorzieningen in beeld gebracht, zoals onderwijslocaties, zorginstellingen en buurthuizen. Dit is relevant als het gaat om kansrijke locaties, vanwege de (gebruiks)mogelijkheden van een locatie voor diverse doelgroepen. Zo zijn er interessante verbindingen te leggen tussen een beweeglocatie en onderwijsinstellingen en buurthuizen.

b. Wijkanalyse

Op basis van scores op indicatoren kan een beeld worden verkregen van de status in wijken en de mening van bewoners over het voorzieningenniveau.

c. Aandachtspunten op basis van gesprekken

Op basis van diverse gesprekken met experts die nauw betrokken zijn bij de wijken, is een eerste globale indruk verkregen van de aandachtspunten, kansen en behoeften in de wijken en stadsdelen.

d. Beschouwing bureaustudie

Op basis van de informatie uit de bureaustudie is een beschouwing gemaakt en waar mogelijk zijn conclusies getrokken.

4. Kansrijke locaties voor hoogwaardige beweegmogelijkheden

Op basis van omvang, ligging en kennis en ervaring van experts binnen de gemeente Venlo. Om de kansrijkheid van een locatie te duiden, is een selectie gemaakt op basis van de omvang, ligging en potentie van de ruimte of plek. Per stadsdeel zijn kaarten gemaakt van de kansrijke locaties.

5. Beschouwing en aanbeveling

De resultaten van de bureaustudie en de beschrijving en duiding van de kansrijke locaties, is een beschouwing gegeven van de resultaten en aanbeveling gedaan dat ingaat op de inrichting van locaties en de hoofdstappen die nodig zijn om een locatie in ontwikkeling te brengen. Daarbij gaat de aanbeveling in op de procedurele kant van de beweegvriendelijke omgeving.

1.5 LEESWIJZER

In hoofdstuk 1 is de inleiding van dit onderzoek beschreven met aandacht voor de achtergrond van dit project en de onderzoeksvragen. Hoofdstuk 2 beschrijft het belang van de beweegvriendelijke omgeving met toelichting de relatie tussen ruimte, bewegen en gezondheid. In dit hoofdstuk is ook het belang van locaties met hoogwaardige beweegmogelijkheden beschreven.

In hoofdstuk 3 wordt de gekozen aanpak en de doorlopen stappen van dit onderzoek beschreven, een beschrijving van kansrijke locaties voor hoogwaardige beweegmogelijkheden. Hoofdstuk 4 geeft een beschrijving van aandachtspunten en geïdentificeerde behoeften in de stadsdelen van Venlo.

In hoofdstuk 5 zijn locaties beschreven welke kansrijk zijn en de potentie hebben om te ontwikkelen tot een locatie met hoogwaardige beweegmogelijkheden. Van deze locaties zijn er een aantal verbeeldend uitgewerkt om hiermee een indruk te geven welke inrichtingsmogelijkheden er zijn. Daarbij is een procesbeschrijving gegeven met daarin verschillende stappen die nodig zijn om van initiatieffase naar realisatie te komen. Hoofdstuk 6 geeft een beschouwing en Hoofdstuk 7 bevat de aanbevelingen op inhoud en proces inclusief verschillende impressiebeelden.

2 BEWEEGVRIENDELIJKE OMGEVING

2.1 INLEIDING

We weten inmiddels hoe belangrijk het is om mensen in beweging te krijgen en te houden en dat de openbare ruimte een belangrijk middel is om ervoor te zorgen dat bewoners van jong tot oud voldoende gefaciliteerd en gestimuleerd worden om actief bezig te zijn en te blijven. In diverse wijken in Venlo zijn er aandachtspunten als het gaat om gezondheid en als onderdeel daarvan het aannemen van een gezonde leefstijl door voldoende te bewegen. In wijken waar de sociaaleconomische status laag scoort, ligt het percentage overgewicht veelal hoger. Juist in die aandachtswijken is het extra belangrijk dat er voldoende aantrekkelijke voorzieningen zijn en activiteitsaanbod voor jong tot oud. Aangezien de inrichting van de omgeving een stimulerende werking heeft op sporten en bewegen, betekent dit dat (indirect) gezondheidswinst kan worden geboekt. Dat rechtvaardigt aandacht voor het opnemen van beweegvriendelijke inrichtingsmaatregelen. Om beter te kunnen duiden wat we verstaan onder het begrip beweegvriendelijke omgeving en welke waarde het heeft, is in dit hoofdstuk het begrip beweegvriendelijke omgeving nader toegelicht.

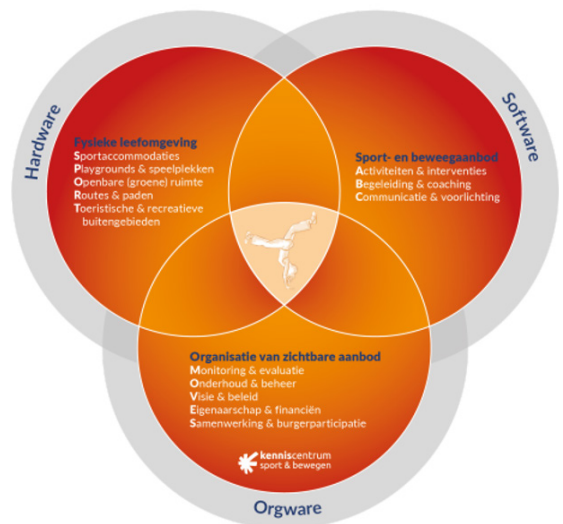
2.2 HET BEGRIIP BEWEEGVRIENDELIJKE OMGEVING

De gemeente Venlo heeft diverse uitdagingen om de leefomgeving toekomstbestendig te maken en te houden. Ook heeft de gemeente met uitvoerende partijen de taak om ervoor te zorgen dat mensen zo goed mogelijk gefaciliteerd en gestimuleerd worden om een gezonde leefstijl aan te nemen. De openbare ruimte speelt hierin een belangrijke rol omdat hiermee bewegen gestimuleerd kan worden. Het continu aandacht hebben voor die openbare ruimte is hierbij belangrijk. De samenstelling in de stad verandert door de tijd en daarmee ook de behoefte naar ruimte en invulling van die ruimte voor sporten en bewegen. De openbare ruimte is niet alleen interessant

uit oogpunt van bewegestimulering, maar ook vanuit sociaal-maatschappelijk oogpunt. Aantrekkelijke plekken zorgt immers voor een aantrekkende werking op de bewoners waardoor men elkaar in de wijk gaat ontmoeten. Dit is van belang voor het versterken van de sociale samenhang in en tussen de wijken.

Een beweegvriendelijke omgeving stimuleert, faciliteert en verleidt mensen om te sporten, bewegen, spelen, verplaatsen en ontmoeten. Bij een beweegvriendelijke omgeving onderscheiden we functioneel bewegen van recreatief en sportief bewegen¹. In de basis bestaat een goed werkende beweegvriendelijke omgeving uit:

1. Fysieke omgeving (hardware); bijvoorbeeld een park, een multicourt of een fietspad
2. Programma en activiteiten (software); bijvoorbeeld training en coaching
3. Orgware (de organisatie); bijvoorbeeld samenwerking, financiering en beheer & onderhoud (zie figuur 1)



Figuur 1: model hardware, software en orgware (fysieke leefomgeving, activatie en organisatie)

¹ Duijvestijn, P., J. Van Eck & K. Kuitert (2010). Vooronderzoek aanpak beweegvriendelijke omgeving. Amsterdam: DSP-groep BV.

De kans dat een omgeving daadwerkelijk goed actief gebruikt gaat worden is het grootst als er balans is tussen deze drie elementen.

De uitgangspunten voor een beweegvriendelijke omgeving² zijn:

- Een omgeving met voorzieningen (plekken) in de openbare ruimte waar mensen spelen, bewegen, sporten, ontmoeten en zich verplaatsen.
- Een omgeving waarin gebruikers worden gestimuleerd (bijvoorbeeld door interventies, campagnes, bewegingsapps en activiteiten aanbod) te spelen, te sporten en zich actief te verplaatsen.
- Een omgeving waar een activiteiten aanbod is gekoppeld aan de voorzieningen, zodat die duurzaam gebruikt worden.
- Een omgeving die schoon, heel, veilig, toegankelijk en uitdagend is (ingericht).
- Een omgeving die bij voorkeur tot stand is gekomen vanuit urgentie bij de gebruiker(s) en door samenwerking tussen publieke, private en particuliere partijen.
- Een omgeving die is toegepast en afgestemd op het juiste schaalniveau.
- Een omgeving die veilig en aantrekkelijk voelt en waar beleving.

2.3 WERKZAME MECHANISMEN VAN EEN BEWEEGVRIENDELIJKE OMGEVING

Er zijn geen blauwdrukken voor een beweegvriendelijke omgeving. Inmiddels is meer duidelijk geworden wat werkt en wat niet werkt als we het hebben over een beweegvriendelijke omgeving. Wel zijn er (generieke) aspecten die van belang zijn bij een beweegvriendelijke omgeving:

Sociale en fysieke veiligheid zijn belangrijke werkzame mechanismen van een beweegvriendelijke omgeving en bepalen in belangrijke mate het beweeggedrag van mensen³. Maar ook andere aspecten zijn van belang om ervoor te zorgen dat een locatie daadwerkelijk (goed) gebruikt wordt.

Programmatisch aanbod en onderhoud zijn in het oog springende randvoorwaarden om tot een beweegvriendelijke omgeving te komen. Het aanbieden van activiteiten passend bij de bevolkingssamenstelling in de omgeving, op daarvoor geschikte plekken in de openbare ruimte kan tot meer gebruik van deze plekken leiden. In sommige gevallen kan dat ook een remedie zijn voor beweegplekken die er wel zijn, maar die nauwelijks gebruikt worden. De inzet van buurtsportcoaches of het faciliteren van buitensportgroepen (bijvoorbeeld bootcamp) ligt voor de hand als 'software- en orgware-matige' aanpak.

Hoe de omgeving vorm te geven zodat die beweegvriendelijk wordt ervaren, is (sterk) afhankelijk van de lokale context. Het is van groot belang om goed research te doen naar de context. Vragen die hierbij horen zijn:

- Wat zijn kenmerken van de omgeving en de samenstelling van de mensen die in de omgeving van een kansrijke locatie wonen?
- Welke aandachtspunten en mogelijkheden zijn er in omliggende buurten en wijken?
- Welke interessante partijen zoals scholen, buurthuizen en zorginstellingen zijn in de omgeving aanwezig en zitten er potentiële toekomstige gebruikers tussen?
- Welke behoeften zijn te herkennen?

Inzicht krijgen in de lokale context is dus ontzettend belangrijk alvorens met een locatie aan de slag te gaan.

2.4 TOEGEVOEGDE WAARDE VAN EEN BEWEEGVRIENDELIJKE OMGEVING

Een beweegvriendelijke omgeving draagt bij aan⁴:

- Betere lichamelijke gezondheid, een langere levensverwachting wat resulteert in minder zorgkosten.
- Betere geestelijke gezondheid vanwege minder stress en een beter zelfbeeld.
- Betere ontwikkeling van kinderen op het vlak van motoriek en vaardigheid.
- Meer duurzaam actief transport als er goede wandel- en fietsroutes zijn.
- Een socialer klimaat voor jong en oud, omdat de omgeving aantrekkelijker is om er tijd door te brengen en elkaar te ontmoeten. Een aantrekkelijke leefomgeving is een hulpmiddel om voor ouderen onder andere eenzaamheid en afzondering tegen te gaan.
- Behoud of stijging van waarde van woningen en imago van de wijk.
- Een groene, aantrekkelijke omgeving, met veel mogelijkheden om buiten te spelen en weinig verkeershinder, maakt de kwaliteit van de woon- en leefomgeving aantrekkelijk.
- Betrokkenheid van bewoners bij de buurt en versterking sociale cohesie in de wijk.
- Behoud en versterken van het imago van de gemeente. Een aantrekkelijke omgeving die ook bijdraagt aan fysieke, mentale en sociale doelen, heeft immers aantrekkingskracht op nieuwe bewoners.

² Bron: White paper beweegvriendelijke omgeving, 2019, Kenniscentrum voor sport en bewegen

³ Prins, R.G., Ruikes, D., Hoekman, R.H.A. (2020). Werkzame mechanismen van de beweegvriendelijke omgeving. Mulier Instituut.

⁴ Slinger, J., D. Dessing, Dr. L. Engbers, D. Van der Klauw, K. van der Ploeg & M. van der Weerd (2016). Onderbouwing van argumenten voor een beweegvriendelijk omgeving. TNO

2.5 HOOGWAARDIGE BEWEEGMOGELIJKHEDEN VOOR MEER EN VEELZIJDIG BEWEGEN

2.5.1 **Waarom hoogwaardige beweegmogelijkheden?**

In elke wijk in Venlo worden diverse voorzieningen en faciliteiten aangeboden zoals trapveldjes, speeltuinen, sportcourts en hardloop parcoursen die de inwoners van de stad de mogelijkheid bieden om ongeorganiseerd of anders georganiseerd te kunnen sporten. Sommige voorzieningen en faciliteiten sluiten goed en andere sluiten minder goed aan op de behoeften van de inwoners. Door dicht bij huis een verscheidenheid aan beweegmogelijkheden te bieden, zorg je er als gemeente voor dat men dicht bij huis actief kan zijn en blijven.

Aangezien ruimte in zijn algemeenheid een schaars goed is, is het van belang om de openbare ruimte in de wijken en stadsdelen van Venlo zo goed mogelijk te benutten. De ruimte in de stadsdelen zouden zo goed mogelijk moeten aansluiten bij de huidige en toekomstige behoeften van de bewoners. Ruimten die nauwelijks gebruikt worden en waar tegelijkertijd jaarlijks onderhoudsbudget aan uitgegeven wordt, zien wij als het laten liggen van een stuk maatschappelijke waarde voor een wijk of stadsdeel.

Een gevarieerd aanbod van sport-, beweeg- en ontmoetingsmogelijkheden voor alle doelgroepen dat goed bereikbaar is en gelegen is in een veilige, comfortabele

en uitnodigende setting is het meest optimale scenario. Hiermee wordt de kans vergroot dat inwoners zich aangetrokken voelen om van de ruimte gebruik te maken. En gebruik van een ruimte door bewoners leidt ertoe dat mensen zich veilig en aangenaam voelen, waardoor ook dit een aantrekkelijke werking heeft door andere gebruikers.

Door de ruimte zo in te richten dat veelzijdig bewegen gefaciliteerd en gestimuleerd wordt, wordt de kans vergroot dat bewegen ook bijdraagt aan het versterken van de motorische ontwikkeling van inwoners van de stad. Deze bouwstenen laten zien dat kwaliteit van de openbare ruimte gericht op sporten en bewegen van belang is. Daarom vindt de gemeente Venlo het belangrijk dat de stad voorzien wordt van ruimten en plekken met hoogwaardige beweegmogelijkheden.

In samenwerking met de projectgroep van de gemeente Venlo is beschreven wat verstaan wordt onder een omgeving of met hoogwaardige beweegmogelijkheden.

2.5.2 Wat verstaan wij onder hoogwaardige beweegmogelijkheden?

Als projectgroep verstaan wij onder een omgeving met hoogwaardige beweegmogelijkheden:

- Een omgeving waarin gebruikers in een veilige omgeving gestimuleerd worden om actief te bewegen, te spelen, te sporten en elkaar te ontmoeten.
- Een omgeving waarin sprake is van een veelzijdig aanbod van faciliteiten en voorzieningen dat gericht is op actief bewegen en ontmoeten en waar (bij voorkeur) activiteiten worden georganiseerd.
- Een omgeving die multifunctioneel gebruikt kan worden door mensen van jong tot oud.
- Een omgeving waar breed motorische ontwikkeling door veelzijdig bewegen gestimuleerd wordt.
- Een omgeving waard esthetische waarde hoog is (aantrekkelijk, aangenaam, gevoel van veiligheid en waar de belevingswaarde⁵ hoog is.
- Een omgeving die toekomstbestendig wordt ingericht.
- Een omgeving die tot stand is gekomen vanuit behoeften bij de gebruikers.
- Een omgeving waar diverse doelgroepen gebruik van kunnen maken, zoals bijvoorbeeld scholen, buurthuizen en zorg- en welzijnsinstellingen.

Om de beschrijving van hierboven kracht bij te zetten zijn op de volgende pagina's een aantal voorbeelden gegeven van een omgeving met hoogwaardige beweegmogelijkheden. Deze afbeeldingen laten zien dat bovenstaande kenmerken terugkomen in locaties waar hoogwaardige beweeg- en ontmoeten

⁵ De belevingswaarde van een ruimte heeft betrekking op de mate waarin de gebruiker het verblijf in, of het gebruik van die ruimte als kwalitatief ervaart

Hoogwaardig bewegen en ontmoeten (Skillsgarden Haagse Sporttuin, Schilderswijk in Den-Haag)

De Haagse Sporttuin is een multifunctioneel sportcomplex van 2.000m² dat kinderen uit de Schilderswijk de kans biedt om laagdrempelig deel te nemen aan georganiseerde sportactiviteiten. Het sportcomplex heeft vier multifunctionele sportvelden (3x kunstgras, 1x asfalt) waarop vrijwel iedere sport gespeeld kan worden. De Haagse Sporttuin heeft het kenmerk van een openbare ruimte met een hoogwaardige beweegmogelijkheden en voldoet aan de kenmerken zoals in 2.5.2 beschreven is.





Hoogwaardig bewegen en ontmoeten (Zeeburg Skate Park, Amsterdam)

Superkilen is een openbaar park in de wijk Nørrebro in Kopenhagen, Denemarken. De ruimte is ontworpen als een ontmoetingsplek voor lokale bewoners van jong tot oud en is een trekpleister in Kopenhagen. Skatepark Zeeburgereiland heeft het kenmerk van een openbare ruimte met een hoogwaardige beweegmogelijkheden en voldoet aan de kenmerken zoals in 2.5.2 beschreven is.

Hoogwaardig bewegen en ontmoeten (Zeeburg Skate Park, Amsterdam)

Skatepark Zeeburgereiland is een sport- en beweegruijnte van 3.850m² groot dat jeugd en jongeren in de directe omgeving en daarbuiten de gelegenheid te geeft om te skaten. Het skatepark ligt in de zogenaamde Urban Zone, een skatepark met diverse onderdelen voor beginners en gevorderden. Hoewel het skatepark voornamelijk gericht is op jeugd en jongeren wordt het park ook gebruikt door ouderen om er te ontspannen. Skatepark Zeeburgereiland heeft het kenmerk van een openbare ruimte met een hoogwaardige beweegmogelijkheden en voldoet aan de kenmerken zoals in 2.5.2 beschreven is.

3 TRENDS EN ONTWIKKELINGEN

3.1 LANDELIJK

3.1.1 Sporten in de openbare ruimte

De afgelopen jaren is in Nederland een sterke toename te zien naar sporten en bewegen in ongeorganiseerd verband. Steeds meer sport- en beweegactiviteiten vinden buiten verenigingen en traditionele sportaccommodaties plaats. De groeiende wens van sporters en bewegers naar meer flexibiliteit en keuzevrijheid uit zich door sporten zonder abonnement of lidmaatschap, waarbij geen of minder gebruik wordt gemaakt van formele sportaccommodaties (Van den Dool, 2019).

In de sterke groei van fitness en duursporten is ook de individualisering in de sport terug te zien. (Individuele) sport- en beweegactiviteiten in informeel verband zijn vaak bij uitstek geschikt om in de openbare ruimte uit te oefenen. De afgelopen jaren is dan ook een toename in populariteit te zien van sporttakken die gebruik maken van de openbare ruimte, zoals recreatief wandelen en fietsen, hardlopen, wielrennen en bootcamps (Van der Poel et al., 2018). Landelijk gezien heeft bijna driekwart van de Nederlanders (16-79 jaar) in de afgelopen twaalf maanden recreatief gewandeld of gefietst in de openbare ruimte. Ten minste één vierde heeft in deze periode minstens een keer gezwommen in open water of hardgelopen. Lichte en intensieve beweegactiviteiten in de openbare ruimte wordt door een aanzienlijk kleiner deel van de bevolking ondernomen (figuur 2).

Activiteit	Percentage
Recreatief wandelen	83
Recreatief fietsen	74
Zwemmen in open water zoals een recreatieplas	28
Hardlopen	26
Sportieve activiteiten op bijvoorbeeld een trapveldje, basketbalveldje of skatepark	20
Wielrennen / mountainbiken	17
Lichte beweegactiviteiten in een spelvorm zoals Pokémon GO en geocaching	15
Intensieve beweegactiviteiten (buitenfitness/bootcamp), gebruik beweegtuin of toestellen (calisthenics)	13
Overig	37

Figuur 2: Deelname aan verschillende activiteiten in de openbare ruimte in Nederland in 2019 door 16-79-jarigen (in procenten, minimaal één keer per jaar, n=1.503)

Landelijk is de trend dat sporten steeds meer een individuele bezigheid is. Flexibiliteit in tijd is een belangrijke oorzaak, maar ook in het type sport en naar eigen invulling dit plannen zorgt ervoor dat steeds meer inwoners kiezen voor deze ongeorganiseerde vorm van sport en bewegen. Daarnaast zien we dat beleving van en bij een sport steeds belangrijker wordt voor mensen. Er wordt steeds vaker gekozen om verschillende sporten af en toe te doen, dan zich volledig te concentreren op één of enkele activiteiten. Daarbij zijn nieuwe vormen van sport en bewegen in opkomst die de traditionele sporten beconcurreren. Denk hierbij bijvoorbeeld aan hardlopen, de Urban sports en Padel. Dit zijn sporten die veelal in de openbare ruimte beoefend worden.

3.1.2 Motorische vaardigheden nemen af

Landelijk zien we dat de jeugd steeds minder beweegt en minder buiten speelt. Dit geldt ook in Venlo.

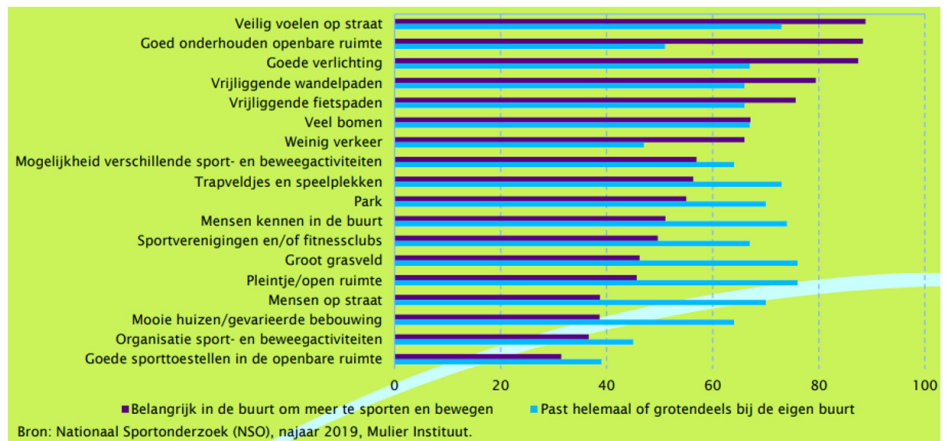
Dit komt met name doordat andere (technologische) verleidingen ervoor zorgen dat de jeugd andere keuzes maakt. Kinderen die onvoldoende bewegen en er sprake is van beweegarmoede, hebben een slechtere motorische ontwikkeling. In Nederland kampt momenteel 25% van de Nederlandse jeugd met een motorische achterstand door te weinig beweging (MQ scan, 2017). De gemiddelde Venlonaar zit negen uur per dag (GGD monitor, 2019).

Het belang van een goede motorische ontwikkeling is groot. Wanneer kinderen over een brede basis van motoriek beschikken, kunnen zij zich later beter specialiseren in een bepaalde sport. Ze kunnen zich dan sneller aanpassen aan eventuele nieuwe bewegingen. Doordat het aanpassen sneller verloopt, is het ook leuker. Kinderen beleven dus meer plezier en dat verhoogt de kans dat zij op latere leeftijd nog steeds met plezier aan het sporten zijn. Dit is een belangrijk gevolg, omdat dit effect heeft op de gezondheid van volwassenen en ouderen. Er is dan een grotere kans op een actieve leefstijl. Door regelmatig te bewegen, zijn en blijven mensen fitter, helderder en voelen ze zich over het algemeen beter.

3.1.3 Belangrijke buurtkenmerken beweegvriendelijke openbare ruimte

Zoals in paragraaf 3.1.1 te lezen is, is er een toenemende populariteit van sporttakken die gebruikmaken van de openbare ruimte, zoals recreatief wandelen en fietsen, bootcamps, hardlopen en wielrennen (Van der Poel et al., 2018). Indien iemand wil sporten of bewegen, maar de omgeving daar niet toe uitnodigt, is de kans kleiner dat deze positieve intenties worden omgezet in deelname aan sport en bewegen in de openbare ruimte. Daarom is het van belang om in beeld te brengen welke omgevingskenmerken mensen belangrijk vinden om meer te gaan sporten en bewegen in de openbare ruimte. Veiligheid (89%), een goed onderhouden openbare ruimte (88%), verlichting (87%) en vrijliggende wandelpaden (79%) en fietspaden (76%) worden het vaakst genoemd als kenmerken in de buurt die belangrijk zijn om meer te sporten en bewegen (figuur 3).

Figuur 3. Belangrijke buurtkenmerken Deelname aan verschillende activiteiten in de openbare ruimte in Nederland in 2019 door 16-79-jarigen (in procenten, minimaal één keer per jaar, n=1.503)

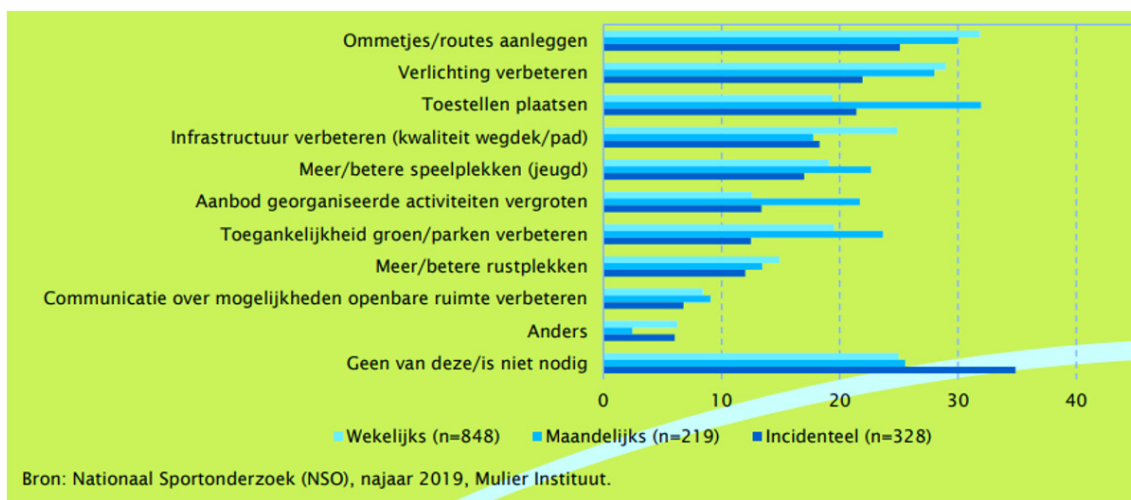


Kenmerken die het meest benoemd worden als belangrijk voor sporten en bewegen in de openbare ruimte zijn echter minder vaak aanwezig in de buurt dan dat ze belangrijk worden gevonden. Het valt met name op dat een goed onderhouden openbare ruimte bij slechts de helft van de respondenten in de buurt aanwezig is.

Goede verlichting wordt door bijna 90% van de respondenten belangrijk gevonden voor sporten en bewegen in de openbare ruimte, maar wordt door slechts twee derde van de respondenten herkend in zijn of haar buurt. Kenmerken die minder vaak belangrijk worden gevonden, zoals de aanwezigheid van een park (56%), een groot grasveld (46%), een pleintje of open ruimte (46%), worden juist door ongeveer drie kwart van de respondenten herkend in hun buurt.

3.1.4 Verbeterpunten bewegvriendelijke omgeving

Tot slot is er gekeken naar hoe de buurt aantrekkelijker gemaakt zou kunnen worden om te sporten en bewegen volgens mensen die wekelijks, maandelijks of incidenteel sporten en bewegen in de openbare ruimte (figuur 4). Een groot deel van de respondenten geeft aan dat het niet nodig is om de buurt aantrekkelijker te maken om te sporten en bewegen. Voornamelijk incidentele sporters en bewegers in de openbare ruimte geven dit relatief vaak aan (35%). Dit kan wijzen op het ontbreken van een behoefte om te sporten en bewegen in de eigen buurt. Dit neemt niet weg dat er enkele kenmerken in de buurt aan te wijzen zijn die verbeterd kunnen worden om sporten en bewegen aan te moedigen. Het gaat hier met name om het aanleggen van ommetjes en routes en het verbeteren van de verlichting. Deze aspecten worden relatief vaak genoemd door respondenten die wekelijks of maandelijks sporten of bewegen in de openbare ruimte. Daarnaast vinden vooral de respondenten die maandelijks sporten en bewegen in de openbare ruimte het van belang dat er toestellen in de openbare ruimte worden geplaatst.



Figuur 4: verbeterpunten bewegvriendelijke omgeving (landelijk)

3.2 LOKALE ONTWIKKELINGEN

3.2.1 Sociaal-demografische ontwikkelingen Venlo

De gemeente Venlo vergrijsst. De prognoses laten zien dat het aantal inwoners in de leeftijdsgroepen tussen 10 en 25 jaar gaat afnemen. De leeftijdsgroep tussen 30 en 65 jaar blijft stabiel. Vanaf 65 jaar zien we een toename in het aantal inwoners. Kortom, de gemeente Venlo vergrijsst. De prognose laat zien dat het totaal aantal inwoners in de gemeente Venlo stabiel blijft en niet meer dan 1% gaat dalen naar verwachting (CBS, 2021).

Het aantal verenigingslidmaatschappen in de gemeente Venlo neemt af. De trend van de laatste jaren laat zien dat het percentage inwoners dat lid is van een sportvereniging afneemt. Deze ontwikkeling ligt in lijn met de landelijke ontwikkeling. Steeds minder mensen gaan sporten bij een vereniging en kiezen voor een andere beweeginvulling.

Ongeveer de helft van de inwoners van Venlo voelt zich op enige wijze wel eens eenzaam. Het percentage bij ouderen ligt nog veel hoger (Staspeiling 2019). De ambitie van Venlo is dan ook om ouderen in beweging te brengen en te houden en hierdoor eenzaamheid onder deze doelgroep te verminderen. Ouderen blijven langer vitaal en we willen sportverenigingen en beweegclubjes ondersteunen om in te spelen op deze behoeften. Ook hier speelt de openbare ruimte een belangrijke rol om juist deze beweegclubjes zo goed mogelijk te faciliteren.

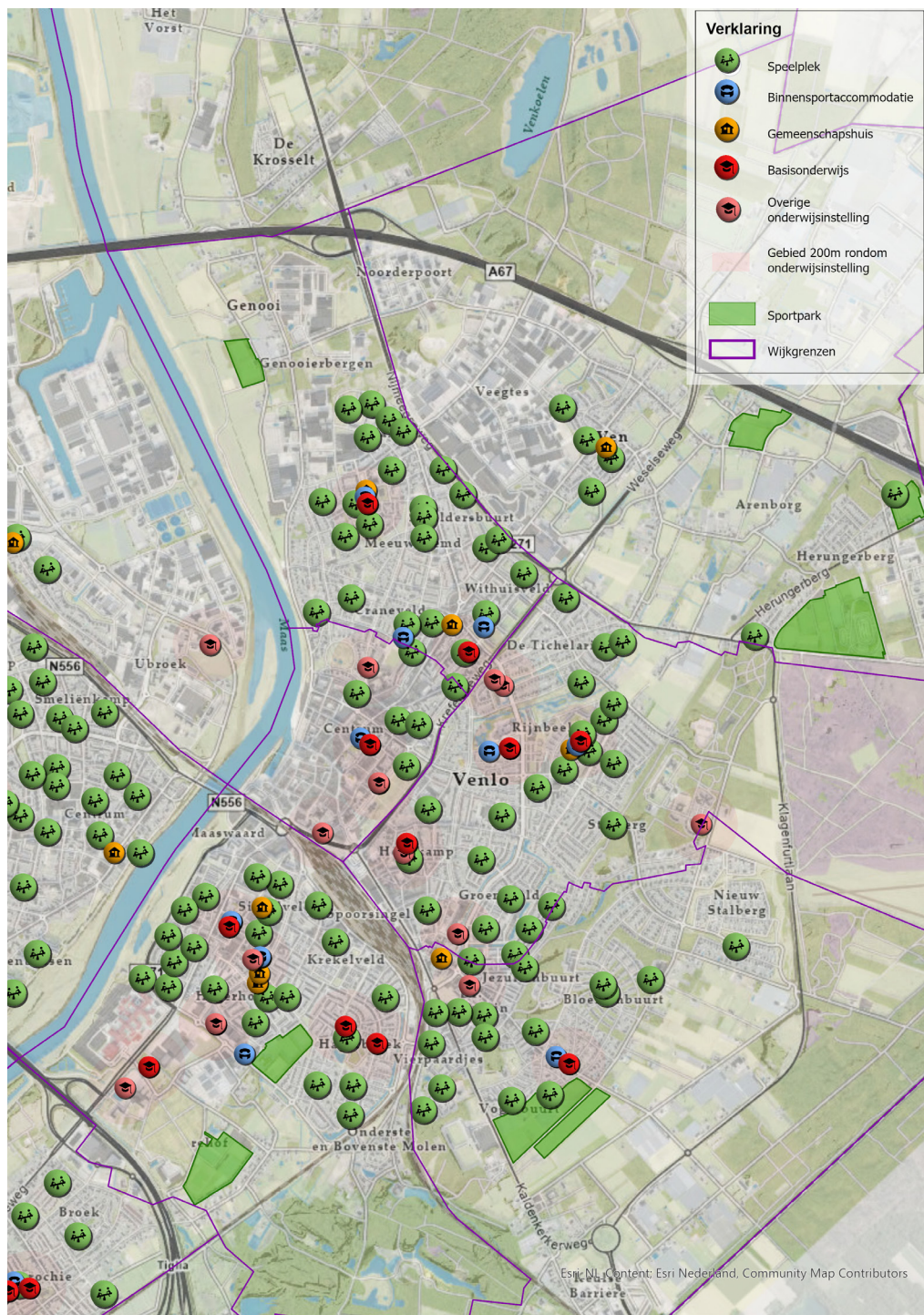
4 BUREAUSTUDIE

4.1 HUIDIG AANBOD SPORT- EN BEWEEGVOORZIENINGEN IN VENLO

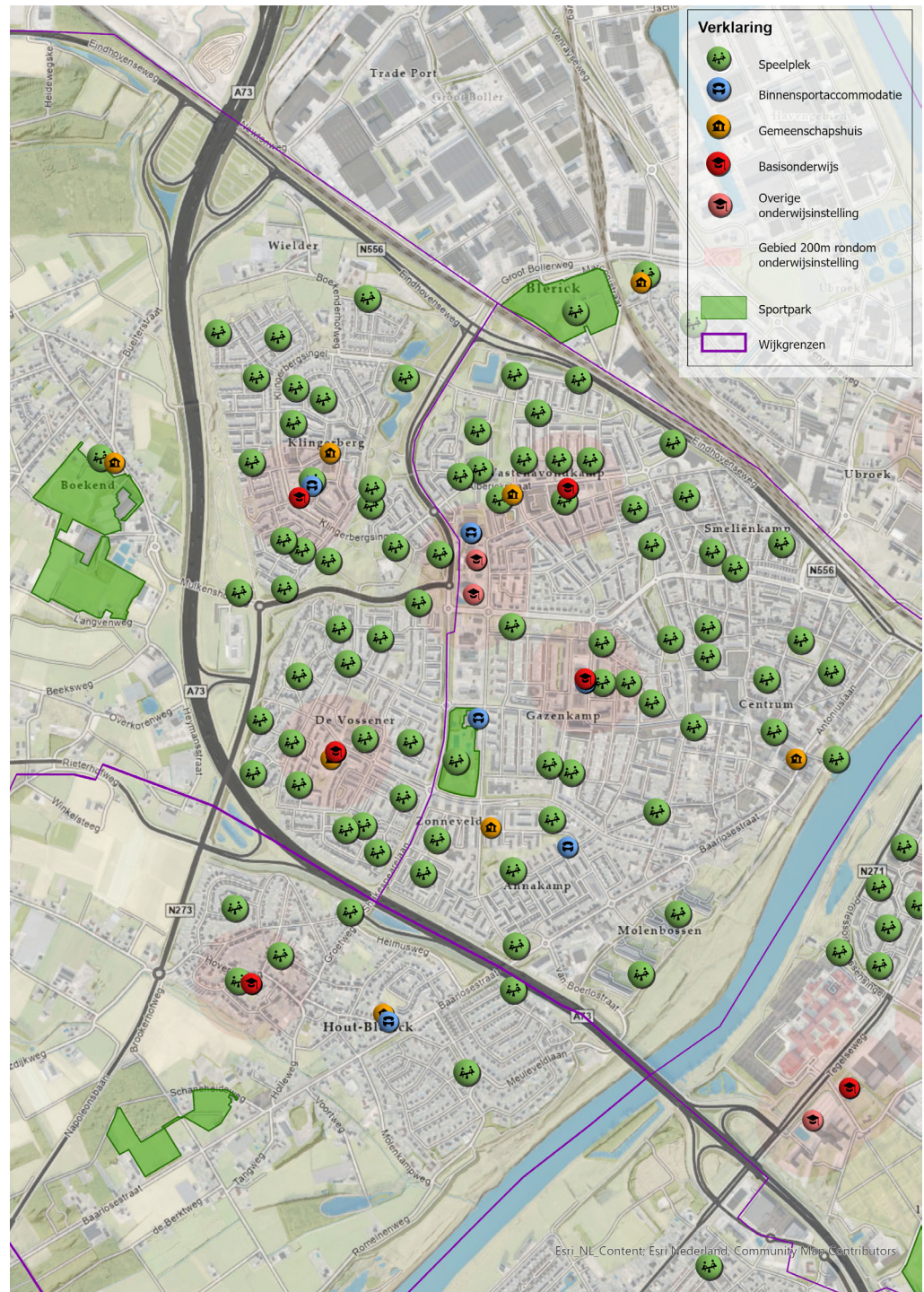
Het huidige aanbod van sport-, speel- en beweegvoorzieningen met daarbij onderwijs-, sociaal maatschappelijke en welzijnsinstellingen zijn op kaart gezet voor de delen van Venlo (Noord/ Centrum,) Venlo-Oost, Venlo-West en Venlo-Zuid).



4.1.1 Venlo-Centrum, -Noord en -Zuid

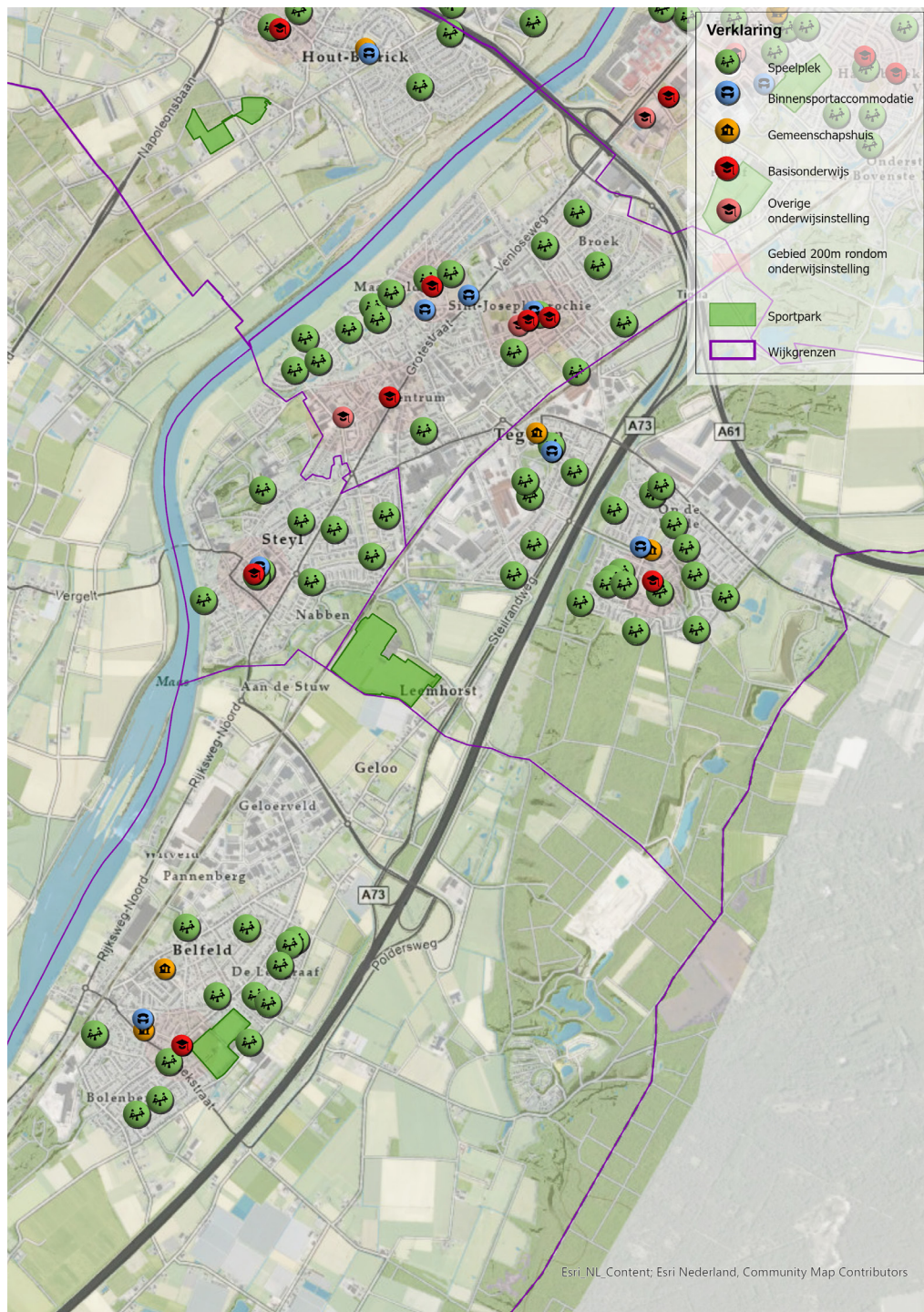


4.1.2 Venlo-West



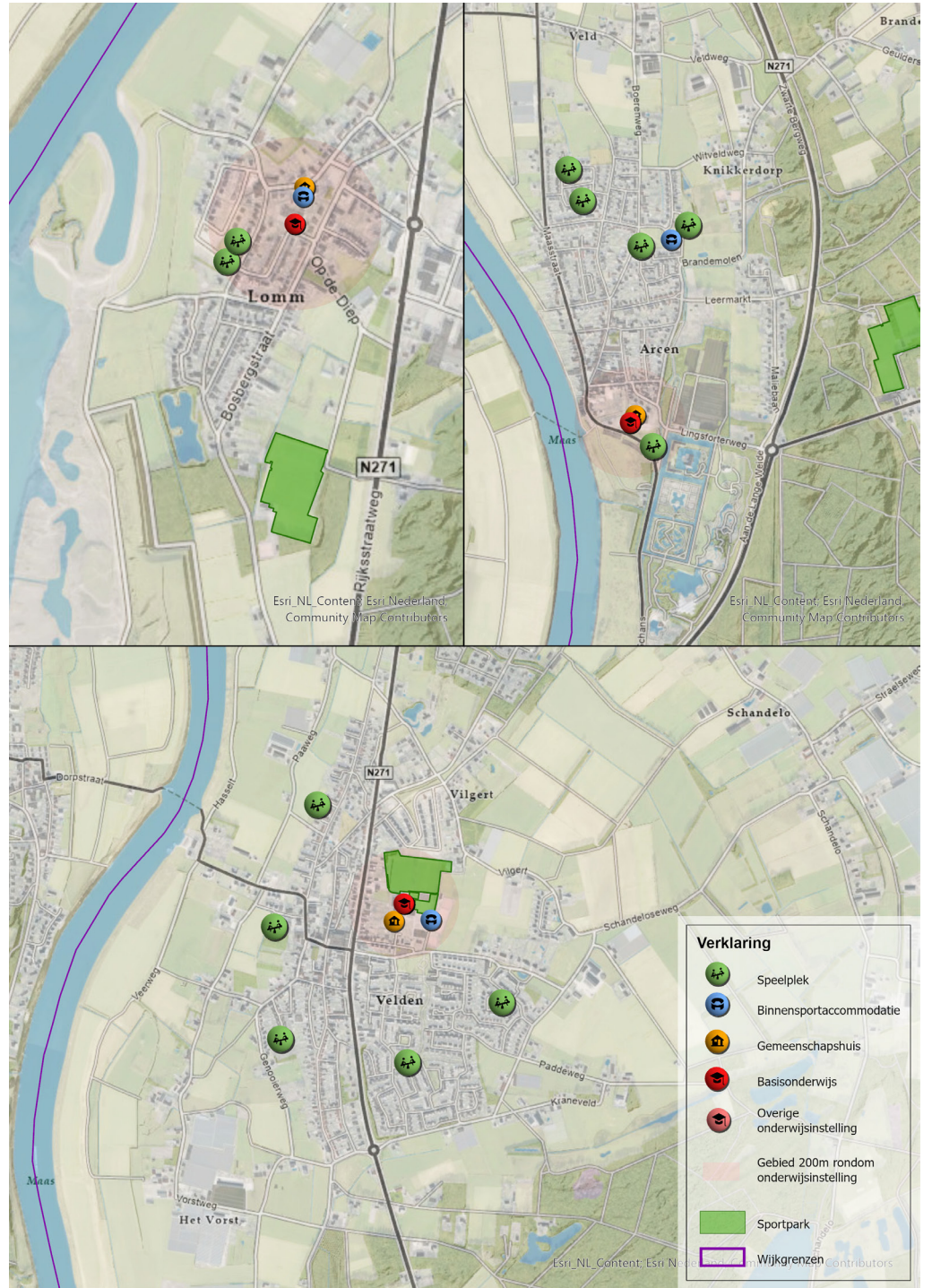
Esri, NL Content, Esri Nederland, Community Map Contributors

4.1.3 Tegelen, Op de Heide, Steyl en Belfeld



Esri, NL_Content; Esri Nederland, Community Map Contributors

4.1.4 Arcen, Velden en Lomm



4.2 DICHTHEID EN SPREIDING VAN VOORZIENINGEN

Het huidige aanbod van sport, speel- en beweegvoorzieningen met daarbij onderwijs-, sociaal maatschappelijke en welzijnsinstellingen zijn op kaart gezet. De kaart maakt duidelijk wat de dichtheid is van de sport- en speelvoorzieningen in Venlo. Vooralsnog ontbreekt er informatie om een beeld te vormen over de kwaliteit van de voorzieningen.

4.3 WIJKANALYSE

Om een indruk te krijgen van de aandachtspunten in de wijken van Venlo en de (mogelijke) behoefte van de inwoners naar sport-, beweeg- en ontmoetruimte, is er een analyse gemaakt op basis van open data op wijkniveau.

4.3.1 Toelichting analysemethode

Verklaring keuze indicatoren

Om in beeld te brengen in welke wijken er meer behoefte is aan sport- en beweegvoorzieningen is naar een aantal zaken gekeken:

1. De tevredenheid van inwoners met de huidige voorzieningen. Als inwoners ontevreden zijn over de huidige voorzieningen dan lijkt er een behoefte aan meer en of betere voorzieningen. In de analyse wordt gekeken naar tevredenheid van de huidige voorzieningen (voor de jeugd en voorzieningen voor ouderen).
2. Omgeving met hoogwaardige beweegmogelijkheden maken mensen actiever en daarmee (veelal) gezonder. Om inzicht te krijgen waar in de gemeente nu nog minder wordt bewogen en de gezondheid van inwoners minder goed scoort, wordt dit

meegenomen in de analyse. Hiervoor kijken we naar de gezondheidsscore van inwoners (ervaren gezondheid), de sportdeelname (hoeveel mensen er minstens 1x per maand sporten) en hoeveel mensen er overgewicht hebben. Wanneer een wijk een lage gezondheid en sportparticipatie score heeft zouden hoogwaardige beweegmogelijkheden kunnen helpen om dit te verbeteren.

Rekenmethode

De verschillende indicatoren zijn allemaal op een eigen schaal gemeten (meestal percentages of een schaal van 1-10). Om te zorgen dat alle indicatoren met elkaar vergeleken kunnen worden zijn alle cijfers omgerekend naar standaard deviaties verschil van het gemiddelde en zijn positieve uitkomsten altijd berekend als positieve scores (waardoor meer overgewicht nu bijvoorbeeld een positieve uitkomst heeft in plaats van een negatieve). Per categorie wordt dus gekeken in hoeverre het afwijkt van het gemiddelde in Venlo. Door standaard deviaties (afwijking van het gemiddelde in Venlo) te gebruiken is ook de zwaarte van de afwijkingen gelijk getrokken tussen de verschillende indicatoren. In de tabel is van alle wijken te zien hoe ze scoren op de verschillende categorieën. Hoe beter de score is hoe donkerder groen het vakje van de score wordt en hoe donkerder rood des te minder goed de score is.

4.3.1 Toelichting analysemethode

Tabel 1: Scores per wijk op zeven afzonderlijke deelindicatoren (bron: Stadspeiling gemeente Venlo 2021 & veiligheidsmonitor 2021)

Wijk	Speelmogelijkheden voor kinderen	Ontmoetingsplekken voor ouderen	Voorzieningen jongeren	Sportdeelname	Gezondheidscore	Overgewicht	SES
Arcen	-0,74	0,77	0,69	-0,66	0,94	-0,12	0,78
Belfeld	-0,17	-0,49	-0,79	-0,62	-0,55	-0,51	0,20
Blerick-Midden	-0,74	-0,49	-0,53	-1,51	-0,25	0,31	-1,05
Blerick-Noord	0,40	0,52	0,63	0,23	-1,44	-0,55	-1,29
Blerick-Zuid	-0,17	1,02	-0,69	-1,03	0,04	-0,14	-1,46
Boekend	1,25	1,02	0,84	0,95	1,53	1,79	1,53
Het Ven	0,40	0,77	0,62	0,45	1,24	1,18	1,62
Hout-Blerick	1,25	1,02	0,84	0,95	1,53	1,79	1,79
Klingenberg	0,11	-2,00	-0,44	-0,74	-0,55	-0,66	-0,45
Lomm	-0,74	0,77	0,69	-0,66	0,94	-0,12	0,62
Op de Heide	-1,31	0,26	1,42	-1,14	-0,85	-1,87	-0,61
Steyl	-0,17	-1,50	-1,82	-0,85	-0,25	-0,68	-0,20
Tegelen-Centrum	-1,02	-0,74	0,49	0,13	0,04	-1,00	0,04
Velden	1,54	1,02	1,41	-0,68	0,64	0,78	0,89
Venlo-Centrum	-1,02	-1,00	-1,78	2,21	-1,44	0,57	-0,44
Venlo-Noord	0,40	0,52	0,64	-0,22	-1,44	-0,31	-1,25
Venlo-Oost Noord	0,97	0,26	-1,63	1,71	1,24	0,51	0,71
Venlo-Oost Zuid	-2,16	-2,00	-0,28	0,87	-0,25	0,32	-1,03
Venlo-Zuid	0,97	0,26	-0,56	-0,18	0,04	0,55	-0,43
Vossener	0,97	0,01	0,25	0,80	-1,15	-1,84	0,03

Duiding van de scores

De scores in tabel 1 laten een grote differentiatie zien in de sociaaleconomische status in Venlo. Het stadsdeel Blerick, Venlo-Noord en de wijken in Venlo-Oost Zuid, Op de Heide en Klingerberg scoren hierop relatief laag. Gemiddeld genomen hebben inwoners van deze stadsdelen minder te besteden, wat zich veelal laat vertalen in een lagere sportdeelname. Dat zien we bijvoorbeeld terugkomen in de stadsdelen Blerick-Midden en -Zuid. Tegelijkertijd is in Blerick het voorzieningenniveau nog niet optimaal. Juist in deze stadsdelen waar de sportdeelname laag is en de wijken een minder goede gezondheidsscore laten zien, is het van belang dat er voldoende aantrekkelijke mogelijkheden zijn om te kunnen sporten en bewegen in de openbare ruimte.

Kijken we naar het aandeel overgewicht in deze stadsdelen, dan is te zien dat diverse stadsdelen hierop niet goed scoren. Deze wijken hebben eveneens aandachtspunten als het gaat om (tevredenheid van) voorzieningen. Dit zijn belangrijke aanknopingspunten als het gaat om de wijken waar aandacht naar toe zou moeten gaan als we het hebben over mogelijk versterken van de beweegvriendelijke omgeving. Deze wijken zijn in tabel 2 weergegeven.

Wijk	Speelmogelijkheden voor kinderen	Ontmoetingsplekken voor ouderen	Voorzieningen jongeren	Sportdeelname	Gezondheidscore	Overgewicht
Tegelen-Centrum	-1,02	-0,74	0,49	0,13	0,04	-1,00
Venlo-Centrum	-1,02	-1,00	-1,78	2,21	-1,44	0,57
Belfeld	-0,17	-0,49	-0,79	-0,62	-0,55	-0,51
Blerick-Midden	-0,74	-0,49	-0,53	-1,51	-0,25	0,31
Op de Heide	-1,31	0,26	1,42	-1,14	-0,85	-1,87
Venlo-Oost Zuid	-2,16	-2,00	-0,28	0,87	-0,25	0,32
Klingerberg	0,11	-2,00	-0,44	-0,74	-0,55	-0,66
Steyl	-0,17	-1,50	-1,82	-0,85	-0,25	-0,68

Tabel 2: Scores per wijk op zes afzonderlijke deelindicatoren (bron: Stadspelling gemeente Venlo 2021 & veiligheidsmonitor 2021)

4.4 MOGELIJKE AANKNOPINGSPUNTEN VOOR NIEUWE SPORT- EN BEWEEGRUIMTE IN VENLO

Om een eerste indruk te krijgen van de behoefte, aandachtspunten en kansen in de verschillende stadsdelen in Venlo, zijn er diverse gesprekken gevoerd met diverse personen van zorg- en welzijnsorganisatie Includio, VVV Foundation en de stadsdeelmanagers en sportconsulenten van de gemeente Venlo. Deze personen zijn betrokken bij de wijken in Venlo en hebben zicht op de situatie in de wijken, de aandachtspunten en in meer of mindere mate de lokale behoefte. De hieronder beschreven thema's zijn genoemd als thema's die de aandacht behoeven en/of waar vraag naar is. Naast deze thema's, zijn er per wijk of stadsdeel specifieke aandachtspunten genoemd. Deze aandachtspunten zijn beschreven in hoofdstuk 5.

Urban Sports

Binnen de gemeente Venlo zijn diverse groepen actief in de Urban Sports zoals Skaten, BMX en Freerunnen. Venlo is op zoek naar locaties waar groepen terecht kunnen. De huidige BMX- en Skatevoorzieningen sluiten niet altijd even goed aan bij de behoeften van groepen en de voorzieningen zijn op veel locaties kwalitatief gezien niet meer in goede staat. Met name de ondergrond en de juiste faciliteiten en voorzieningen per type Urban Sport zijn de voornaamste aandachtspunten. Zo is er vraag naar skate-, BMX- en stepparcours freerunvoorziening en pumtracks.

Calisthenics in openbare ruimte

Calisthenics is een snel groeiende vorm van sport in Nederland. Bij calisthenics wordt getraind met lichaamsgewicht in duw, trek, buig, sprong en zwaai oefeningen. Voor de beoefening van calisthenics is een (ingerichte) locatie nodig met stangen op verschillende hoogtes en afstanden van elkaar waar deze oefeningen uitgevoerd kunnen worden. Calisthenics leent zich er goed voor om in de openbare ruimte te beoefenen. Op de locaties waar calisthenics in de openbare ruimte plaatsvindt komen jeugd en jongeren samen, zodat ontmoeting hierdoor gestimuleerd kan worden.

Kwalitatief goede ruimte voor voetbal

Wat uit gesprekken met Includio, de VV foundation en meerdere wijkmanagers naar voren kwam is dat multifunctionele sport/trapveldjes in de hele gemeente erg populair zijn en goed worden gebruikt. Daarnaast zijn deze veldjes ook ideaal voor partijen zoals de VV foundation die activiteiten willen organiseren in de wijken om mensen aan het sporten te krijgen. Uit gesprekken kwam hierbij wel naar voren dat de kwaliteit van de veldjes erg belangrijk zijn. Een goede ondergrond en een groot genoeg formaat (zodat bij activiteiten het veldje gesplitst kan worden voor verschillende onderdelen) zijn grote pré's.

Daarnaast is het ook belangrijk om te kijken naar de ligging van de veldjes. Veldjes die achteraf liggen worden slechter gebruikt, een centrale plek in de wijk in het zicht van woningen creëert een veiligere omgeving en zorgt voor beter gebruik van de veldjes.

Beweeg- en ontmoetingsruimte voor meiden van 12 – 18 jaar

Iets wat vanuit meerdere partijen naar voren kwam is dat onder jongeren voornamelijk de jongens gebruik maken van de sport- en speelplekken. Er is een behoefte aan plekken in de openbare ruimte waar meiden veilig bij elkaar kunnen komen en waar zij beweegactiviteiten kunnen uitvoeren, zoals dansen in de openbare ruimte.

Inclusief bewegen en spelen

In Venlo zijn momenteel relatief weinig inclusieve speel- en beweeglocaties met aangepaste speeltoestellen die toegankelijk zijn voor jeugd en jongeren met een beperking. Hierdoor is het nu beperkt mogelijk voor de jeugd met een beperking om buiten te spelen samen met andere kinderen. Om goed invulling te geven aan deze behoefte zouden er een of twee speeltuinen aangelegd kunnen worden met inclusieve speelruimte en specifieke voorzieningen voor die doelgroep. Dit heeft de voorkeur boven verspreide inclusieve speeltoestellen verspreid over andere speeltuinen. Om een goede locatie voor inclusief spelen te vinden moet gekeken worden waar de behoefte aan inclusief spelen het grootst is. Dit zou bijvoorbeeld kunnen in de buurt van een speciaal onderwijslocatie.

4.5 BESCHOUWING BUREAUSTUDIE

De bureaustudie laat een aantal resultaten zien welke mogelijke aanknopingspunten geeft voor het aanbrengen van focus om de beweegvriendelijke omgeving in stadsdelen te versterken en de vraag naar voorzieningen en faciliteiten alsmede de kansen die er zijn om in te spelen op de vraag in Venlo en interessante ontwikkelingen.

De resultaten van de wijkanalyse laat zien dat de volgende wijken aandacht behoeven vanwege de combinatie sportdeelname en tevredenheid van voorzieningen of overgewicht/gezondheidsscore en tevredenheid van voorzieningen:

- Tegelen-Centrum
- Venlo-Centrum
- Belfeld
- Op de Heide
- Venlo-Oost zuid
- Klingerberg
- Steyl

Een lage sportdeelname gaat in sommige gevallen samen met een lage sociaaleconomische status in een wijk of stadsdeel. Juist in die wijken is het van belang dat er voldoende aanbod is van sport- en beweegmogelijkheden in de wijk zodat inwoners ruime mogelijkheden hebben om te kunnen sporten en bewegen. Kwalitatief goede sport- en beweegvoorzieningen en programmering is hierbij van groot belang. Daarbij is de indicator overgewicht belangrijk als graadmeter voor gezondheid. Ook hierbij geldt dat de wijken die hierop minder goed scoren en waar de tevredenheid van voorzieningen niet voldoende is, dit aanleiding is om extra goed te kijken naar het bestaande aanbod (kwaliteit en kwantiteit) en de programmering. Vragen die hierbij relevant zijn:

- Sluit het bestaande aanbod voldoende aan bij de vraag?
- Wat is de toegevoegde waarde van bestaande (ingerichte) ruimten voor sport, bewegen en ontmoeten?
- Zijn ruimten nog voldoende bruikbaar, functioneel en toekomstbestendig?

Ontwikkelingen in de vraag naar sportruimte zoals in paragraaf 4.4 beschreven is, zijn mogelijk aanknopingspunten voor de invulling van de kansrijke locaties in Venlo.

5 KANSRIJKE BEWEEGLOCATIES VOOR HET VERSTERKEN VAN DE BEWEEGVRIENDELIJKE OMGEVING

5.1 INLEIDING

In dit hoofdstuk zijn per stadsdeel de kenmerken beschreven en de behoeften en aandachtspunten in de wijk als het gaat om sporten, spelen, bewegen en ontmoeten. Dit is het resultaat van gesprekken die gevoerd zijn met diverse betrokkenen bij de wijken, zoals wijkmanagers en beleidsambtenaren van de gemeente Venlo. Ook zijn gesprekken gevoerd met diverse partijen die betrokken zijn bij de wijken vanuit het sociaal domein zoals combinatiefunctionarissen, jeugd- en welzijnsmedewerkers. Per stadsdeel zijn de voornaamste kansrijke locaties beschreven en aangeduid op kaart.

De kaarten geven de kansrijke locaties weer en hebben de potentie om deze in de toekomst te kunnen ontwikkelen tot locaties met hoogwaardige beweegmogelijkheden. Hiervoor is een grote ruimte nodig waardoor de ruimte geschikt gemaakt kan worden voor jong tot oud en gericht op spelen, bewegen, sporten en ontmoeten. De ligging is belangrijk voor de bereikbaarheid van de plek en de sociale controle van de plek. Een plek dient ten minste veilig bereikbaar te zijn en in het zicht van woningen te liggen en in de nabijheid van voorzieningen waardoor de plek ook gebruikt kan worden door diverse instellingen en voorzieningen. Het lokale inzicht en het inzicht van de werkgroep is van belang voor specifieke kennis en ervaring van het gebied of van de ruimte zelf. Deze kennis is nodig om de kansrijke locaties te kunnen duiden. Wordt

een beweeglocatie of een park reeds goed gebruikt bijvoorbeeld of is er een specifieke reden waarom de ene ruimte meer potentie lijkt te hebben dan een vergelijkbare andere ruimte.

De criteria op basis waarvan de kansrijke locaties zijn geselecteerd zijn:

- Omvang (minimale omvang is circa 2.000 m²)
- Ligging (centrale ligging in wijk of stadsdeel en in de nabijheid van voorzieningen en instellingen)
- Op basis van lokale kennis en inzicht en/of projectwerkgroep

5.2 VENLO-CENTRUM

5.2.1 Kenmerken omgeving

Venlo-Centrum wordt begrenst door de Maas, de ringweg N271 en aan de noordzijde de omgeving Craneveld. Het centrum is een unieke wijk binnen Venlo door de combinatie van wonen, werken en ontspanning. In dit gebied bevinden zich onder meer het Wilhelminapark, het Julianapark, meerdere basisscholen en een middelbare school het Valuascollege. Aan de noordzijde van het centrum bevindt zich sporthal Craneveld. Het centrum van Venlo heeft een aantrekkingskracht in de wijde omgeving van de stad. De scores laten zien dat men niet (geheel) tevreden is over het voorzieningenniveau in Venlo-Centrum (zie tabel 3).

5.2.2 Aandachtspunten

Uit de gesprekken die zijn gevoerd blijkt dat in het centrum voornamelijk behoefte is aan meer speel- en ontmoetingsplekken. Vanwege de functie als winkelgebied en de verdichte omgeving met

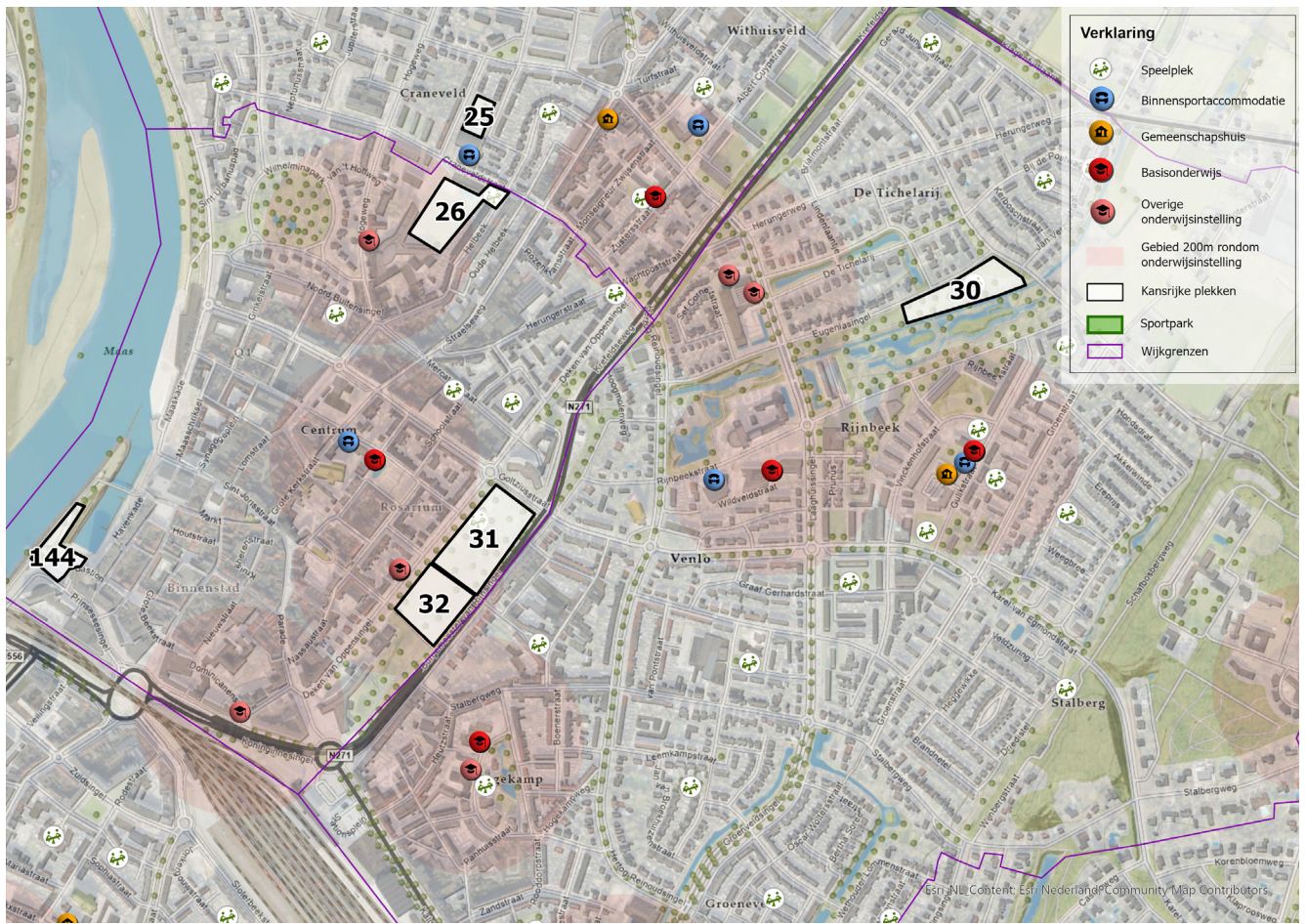
bebouwing in het centrum is het een uitdaging om de speelruimte goed in te passen. Het verdient de aandacht om in dit kader extra goed te kijken of de grote (groene) ruimten voldoende passend aanbod hebben aan sport- en beweegvoorzieningen en faciliteiten, waarbij het Julianapark een interessante ruimte is. Gezien de behoefte naar Urban-Sports in Venlo, past dit gezien het stedelijke karakter en de ligging goed in het centrum van de stad. Het centrum is eveneens een goede locatie om het ontmoeten zo goed mogelijk te faciliteren, waarbij de Maasboulevard veel kansen en mogelijkheden biedt gezien dit deel van de stad gebruikt wordt voor actief bewegen en ontspannen.

5.2.3 Kansrijke locaties Venlo-Centrum

Kaart 1 laat de kansrijke locaties in Venlo-Centrum zien zoals deze geselecteerd zijn op basis van omvang en ligging en op basis van de kennis en ervaring van de experts van de gemeente Venlo.

	Speelmogelijkheden voor kinderen	Ontmoetingsplekken voor ouderen	Voorzieningen jongeren	Sportdeelname	Gezondheidscore	Overgewicht	SES
Venlo-Centrum	-1,02	-1,00	-1,78	2,21	-1,44	0,57	-0,44
Duiding Inwoners zijn over het algemeen niet tevreden over het voorzieningenniveau en/of de kwaliteit in het centrum. De ervaren gezondheid is relatief laag.							

Tabel 3 : Scores gezondheid, sportdeelname en tevredenheid voorzieningen Venlo-Centrum



Kaart 1: Kansrijke locaties in Venlo-Centrum

5.2.4 Toelichting kansrijke locaties

Omgeving Maasboulevard (144)

De Maasboulevard heeft in de afgelopen jaren een transformatie ondergaan en is een aangenaam gebied voor mensen die de ontspanning opzoeken. De omgeving wordt gebruikt door onder andere wandelaars en met mooi weer zie je er veel mensen zitten. De omgeving heeft veel potentie als ontspanningsruimte en uitvalsbasis voor mensen die in het centrum wonen. Het hoogteverschil richting de stadshaven is interessant en biedt mogelijkheden voor actieve beweegactiviteiten zoals Freerunnen.

Ook plekken waar voorbijgangers (met name ouderen) in de schaduw kunnen uitrusten van een ommetje is eveneens van belang en op dit punt kunnen er in het gebied nog verbeteringen gebracht worden. Ook is het niet ondenkbaar om een hardloopondje te creëren vanaf de havenkade naar het noorden toe, als toevoeging op het bestaande rondje 'brug tot brug'. De groene omgeving langs de Maas (Maaskade en Groeneweg) leent zich er uitermate goed voor om ongebonden te sporten, zoals wandelen en hardlopen te faciliteren. De Lage Loswal is een interessante locatie waar mensen elkaar ontmoeten. Mogelijke vergroening van de ruimte door het plaatsen van bomen zal de locatie nog aangener maken voor mensen die er willen ontspannen.

Andere mogelijkheid is om ergens in de zone van de Maasboulevard voorzieningen te creëren die bewegen en ontmoeting faciliteren en stimuleren. Een voorbeeld hiervan in een vergelijkbare setting is het Bewegveld Hortus in Almere dat in de directe nabijheid van het rondje Weerwater ligt. Deze voorzieningen zijn gerealiseerd om bewegen en ontmoeten in de openbare ruimte te stimuleren en zijn vormgegeven volgens de principes van het Athletic Skills Model (ASM). Zie afbeelding 1 en 2.

De potentie van de omgeving is groot en mogelijkheden worden vooral gezien in het aan elkaar verbinden van diverse ruimten waar actief bewegen (met een diversiteit aan sport- en beweegmogelijkheden) en ruimte voor ontspannen en recreëren. Dat zou het gebied langs de Maas sterker maken en meer van waarde zijn voor de inwoners van Venlo.



Afbeelding 1: Huidige situatie omgeving Maasboulevard



Afbeelding 2: Bewegveld Hortus in Almere

Julianapark (31 en 32)

Het Julianapark ligt aan de rand van het centrum en is een populaire plek voor mensen om af te spreken.

Het stadspark is overzichtelijk en aangenaam. In het park is een deel ingericht voor spelen en een deel voor sport en bewegen, waaronder een skatevoorziening. De noordkant van het park wordt in de zomerperiode ook gebruikt voor evenementen.

De huidige voorzieningen voor skaten zullen aangepast moeten worden, aangezien de voorziening voor de gemiddelde skater niet toegankelijk en zelfs gevaarlijk is. Een aantal elementen zullen vervangen moeten worden. Gezien de behoefte aan voorzieningen voor spelen, bewegen en ontmoeten (ouderen) liggen er mogelijkheden om het bestaande aanbod tegen het licht te houden. Het park leent zich ervoor om ongeorganiseerd of anders georganiseerde sport- en/of beweegactiviteiten te beoefenen. Gedacht kan worden aan activiteiten als bootcamp en calisthenics en/of mogelijkheden om te hardlopen om het park heen. Dit kan gefaciliteerd worden door bijvoorbeeld een 'fitroute' te maken met aandacht voor veelzijdig bewegen. Op deze manier kan voldaan worden aan de behoefte aan speelmogelijkheden en ongebonden sporten en bewegen.



Afbeelding 3: Huidige situatie Julianapark

Omgeving Craneveld en Valuascollege (26)

Omgeving Craneveld is een gebied dat de aandacht heeft als het gaat om mogelijke nieuwe ontwikkelingen, als mogelijke locatie voor woningbouw en nieuwe binnensportruimte (vervanging van sporthal Craneveld).

Geen van de ontwikkelingen is nog concreet, maar het gebied vraagt mogelijk om een herdefiniëring van diverse ruimten rondom Craneveld. Opmerking die hierbij gemaakt moet worden is dat het terrein bij het Valuas College geen eigendom is van de gemeente Venlo en hierbij beperkt zeggenschap over heeft.

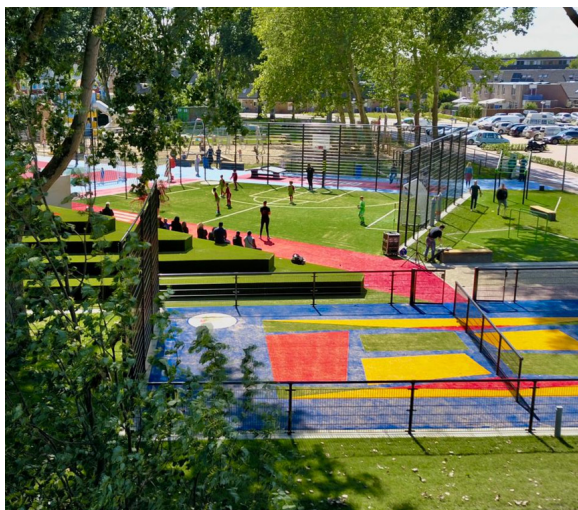
In de directe nabijheid van het Valuascollege ligt een ruimte die als kansrijk is aangeduid voor sport-, beweeg- en ontmoetruimte. De ruimte heeft potentie om in te zetten als ruimte voor bewegingsonderwijs voor de middelbare onderwijsinstelling het Valuascollege. Deze onderwijsinstelling heeft behoefte aan nieuwe ruimte voor bewegingsonderwijs en ruimte voor dansen. Daarvoor zal in de toekomst nieuwe binnensportruimte tot ontwikkeling gebracht worden. Sporthal Craneveld zal in de nabije toekomst vervangen moet worden.

Gezien de ruimtebehoefte ligt er een kans om de omgeving nabij het Valuascollege zodanig tot ontwikkeling te brengen dat de ruimte multifunctioneel gebruikt kan worden. Dit kan betekenen dat de ruimte niet alleen voor onderwijsdoeleinden ingezet wordt, maar ook voor de andere doeleinden zoals voor verenigingssport en voor activiteiten vanuit de wijk (zoals bewegen voor ouderen en buurtactiviteiten). Aangezien zowel sporthal Craneveld als het gebouw 500 van het Valuascollege verouderd zijn, ligt er een kans om diverse functies met elkaar zo goed mogelijk te combineren, met een kans om de openbare ruimte nabij het Valuas College beweegvriendelijk in te richten om zoveel mogelijk toegevoegde waarde te creëren voor scholen en voor de bewoners van nabijgelegen wijken.

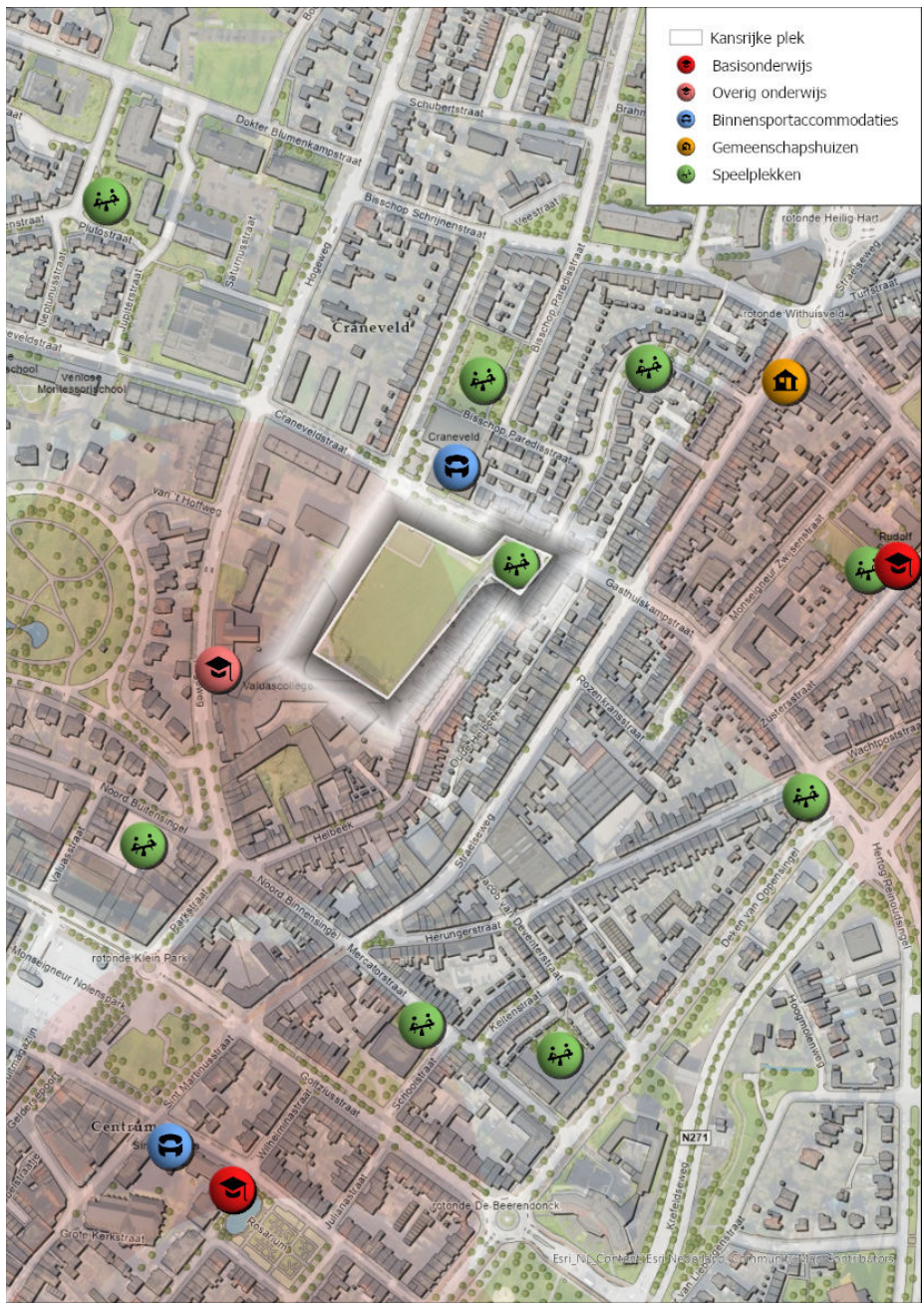
In Venlo-Centrum en -Noord is er behoefte aan a) ontmoetingsplekken voor ouderen, b) speelruimte en c) kwalitatief goede voetbalveldjes. De ruimte nabij het Valuascollege en mogelijk in de toekomst ook de ruimte die gaat ontstaan bij Sporthal Craneveld leent zich ervoor om invulling te geven aan een diversiteit van wensen en behoeften. Bij het in ontwikkeling brengen van het gebied is het noodzakelijk om in gesprek te gaan en rekening te houden met diverse partijen in de omgeving van het Valuascollege en andere stakeholders.



Abbeelding 4: huidige situatie ruimte nabij het Valuascollege



Abbeelding 5: kansen voor een nieuwe (hoogwaardige) inrichting



Kaart 2: Kansrijke locatie nabij het Valuas College

5.3 VENLO-NOORD

5.3.1 Kenmerken omgeving

Venlo-Noord/Noordoost bestaat uit omgeving Genooi, Meeuwbeemd, Het Ven en Herungerberg. De omgeving bestaat voor het overgrote deel uit woongebied en grenst in het noorden aan het bedrijvenpark en aan de oostzijde aan de grens met Duitsland. Centraal in Venlo-Noord liggen onder andere het Meeuwbeemdpark, de basisschool Kleur-Rijk en het gemeenschapshuis de Witte Kerk. Aan de noordoostkant van Venlo ligt het Ven. Om het Ven ligt een gebied dat voor een deel gebruikt wordt als een gebied voor recreatie met mogelijkheden voor ontspanning in het groen en er ruimte is voor sport op het sportpark Herungerberg. Op dit sportpark wordt onder andere voetbal en wielrennen beoefend.

5.3.2 Aandachtspunten

In Venlo-Noord is er vooral behoefte aan beweegmogelijkheden voor jongeren, waaronder goede trapveldjes. Tussen de Nijmeegsebaan en de Frans Halsstraat is een sportcourt gelegen dat redelijk goed gebruikt wordt. Uit de gesprekken die gevoerd zijn blijkt dat de omgeving niet (geheel) tevreden is over de ligging

en staat van het court (te gladde ondergrond) en de jeugd aangeeft dat de ruimte niet aantrekkelijk is aangezien deze aan de rand van de wijk gelegen is, waar het toezicht op het veld niet altijd even goed is. Verder blijkt uit diverse gesprekken dat er in de wijk behoefte is aan een plek voor meiden in de leeftijdscategorie van 12 – 18 jaar waar zij samen kunnen komen om te ontspannen en actief bezig kunnen zijn in een veilige en aangename omgeving.

Achter De Witte Kerk, tussen de Agnes Huijstaat en de Wolweverstraat, is een plein gelegen die thans gebruikt wordt voor parkeren en waar mogelijkheden liggen om er een nieuwe functie aan toe te kennen. Het toekennen van een nieuwe functie met ruimte voor ontmoeten in de wijk in combinatie met het vergroenen van de ruimte lijkt kansrijk.

5.3.3 Kansrijke locaties Venlo-Noord

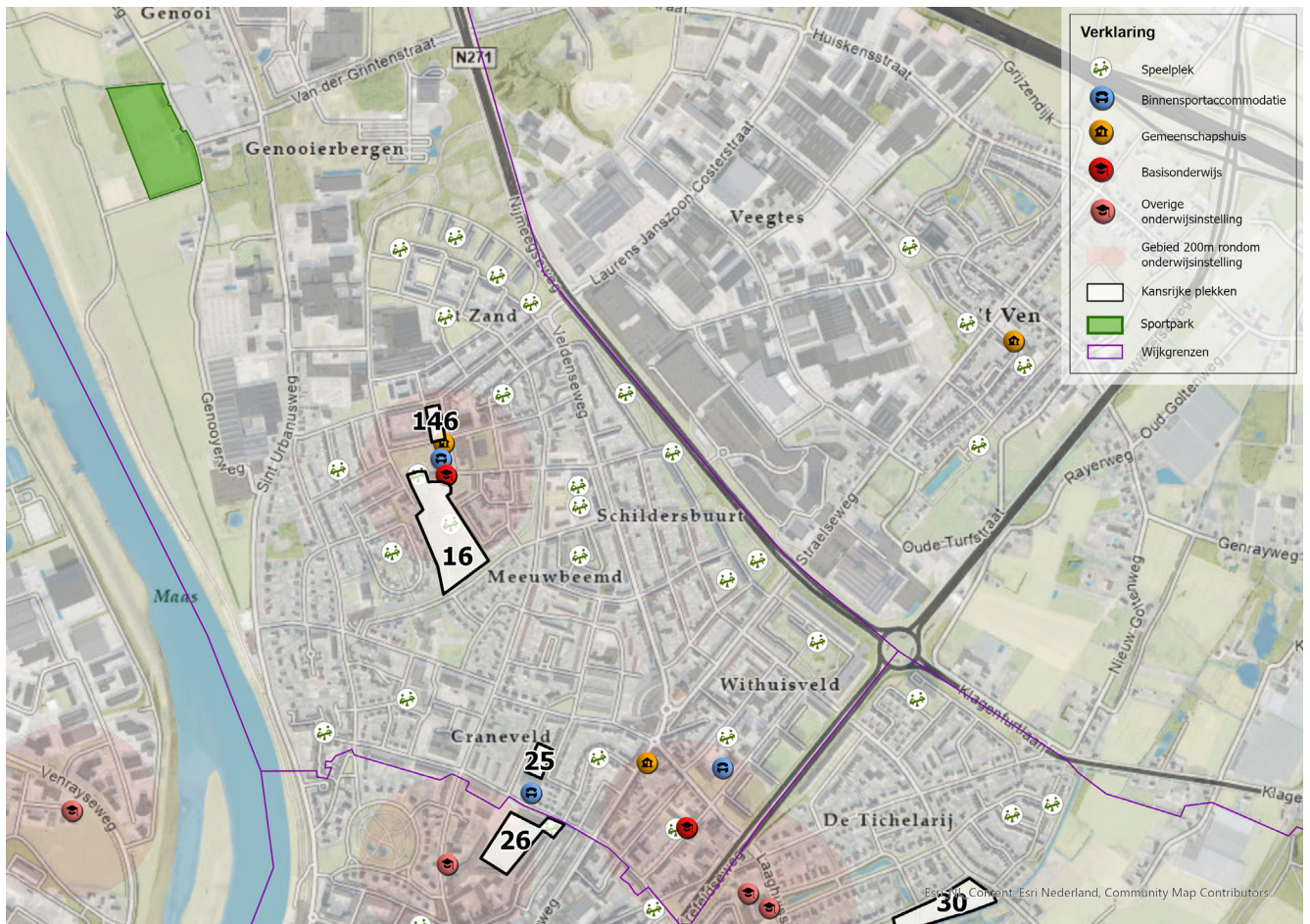
Kaart 3 laat de kansrijke locaties in Venlo-Noord zien zoals deze geselecteerd zijn op basis van omvang en ligging en op basis van de kennis en ervaring van de experts van de gemeente Venlo.

	Speelmogelijkheden voor kinderen	Ontmoetingsplekken voor ouderen	Voorzieningen jongeren	Sportdeelname	Gezondheidscore	Overgewicht	SES
Venlo-Noord	0,40	0,52	0,64	-0,22	-1,44	-0,31	-1,25
Het Ven	0,40	0,77	0,62	0,45	1,24	1,18	1,62

Duiding

Voorzieningenniveau scoort over het algemeen voldoende. Venlo-Noord scoort laag op sociaaleconomische status en lager dan gemiddeld op sportdeelname. Dit betekent dat voorzieningen in de openbare ruimte gericht op sport, bewegen en ontmoeten extra belangrijk is.

Tabel 4: Scores gezondheid, sportdeelname en tevredenheid voorzieningen Venlo-Noord



Kaart 3: Kansrijke locaties in Venlo-Noord voor sport, bewegen en ontmoeten

5.3.4 Toelichting kansrijke locaties

Meeuwbeemdpark (16)

Het Meeuwbeemdpark is een centrale ruimte in de wijk dat goed gebruikt wordt door jong en oud. Een van de successen van het gebruik van de ruimte is dat de ruimte goed gelegen is, overzichtelijk en de sociale controle goed is. Het park wordt gebruikt door de omliggende wijken en is met name gericht op spelen. Gezien diverse organisaties actief zijn ter plaatse van het Meeuwbeemdpark, zoals de Witte Kerk en maatschappelijke organisaties zoals de WV Foundation, zouden mogelijk ook meer sport- en beweegvoorzieningen toegevoegd kunnen worden aan het park, zoals bijvoorbeeld calisthenics of een kunstgras voetbalcourt. Hiermee zou ingespeeld kunnen worden op de behoefte vanuit de WV Foundation (en indirect van de jongeren) om in Venlo-Noord kwalitatief betere voetbalcourts te realiseren.

Plein achter De Witte Kerk (146)

Het plein achter De Witte Kerk wordt momenteel gebruikt als parkeerplaats, maar formeel gezien is deze ruimte niet bestemd voor parkeren. Door de ligging centraal in de wijk is dit een interessante locatie voor met name ontmoeten. Hierbij zou dit plein een aanvulling kunnen zijn op het Meeuwbeemdpark. Het plein is op dit moment verhard en er is weinig ruimte voor groen. Aangezien de Witte Kerk een gemeenschapshuis is met het karakter van een multifunctioneel centrum in Venlo-Noord, biedt dit allerlei mogelijkheden om elkaar ook in de openbare buitenruimte te ontmoeten.

Om de ruimte voor ontmoeten meer geschikt te maken liggen er allerlei kansen voor het vergroenen van het gebied en voorzieningen te realiseren zoals bankjes in het groen waardoor de ruimte meer uitnodigt om er gebruik van te maken. In afbeelding 7 is een aantal impressies weergegeven van een mogelijke inrichting van de ruimte.



Afbeelding 6: Huidige situatie Meeuwbeemdpark



Afbeelding 7: Impressies van ontmoetingsruimte in combinatie met groen

5.4 VENLO-OOST

5.4.1 Kenmerken omgeving

Venlo-Oost bestaat uit de wijken ten oosten van het spoor en de N271 binnen de stad Venlo. Het is een gebied waar de samenstelling van de bevolking een grote diversiteit laat zien. In Venlo-Oost Zuid zijn diverse jongerengroepen actief. Het zuidelijke deel van Venlo-Oost scoort op sportparticipatie, tevredenheid over voorzieningen en gezondheid beduidend minder goed dan Venlo-Oost Noord. Dit kan zich verklaren in het opleidingsniveau en sociaal economische verschillen in de twee stadsdelen.

5.4.2 Aandachtspunten

In de wijk is er behoefte aan een locatie waar jeugd en jongeren goed kunnen skaten. Op deze manier kunnen meerdere leeftijden in de wijk op dezelfde plek bewegen. Deze behoefte zou samen met actieve jongerengroepen uitgewerkt kunnen worden. Naast de behoefte aan meer kwalitatieve voorzieningen voor Urban Sports is

er ook interesse in spelen in het groen. Uit de cijfers komt ook naar voren dat de tevredenheid over speelvoorzieningen in Venlo-Oost Zuid laag is. Hieruit kan opgemaakt worden dat er een behoefte is aan betere speelvoorzieningen in dat gebied. Hetzelfde geldt voor ontmoetingsplekken voor ouderen dat in dit stadsdeel onvoldoende scoort.

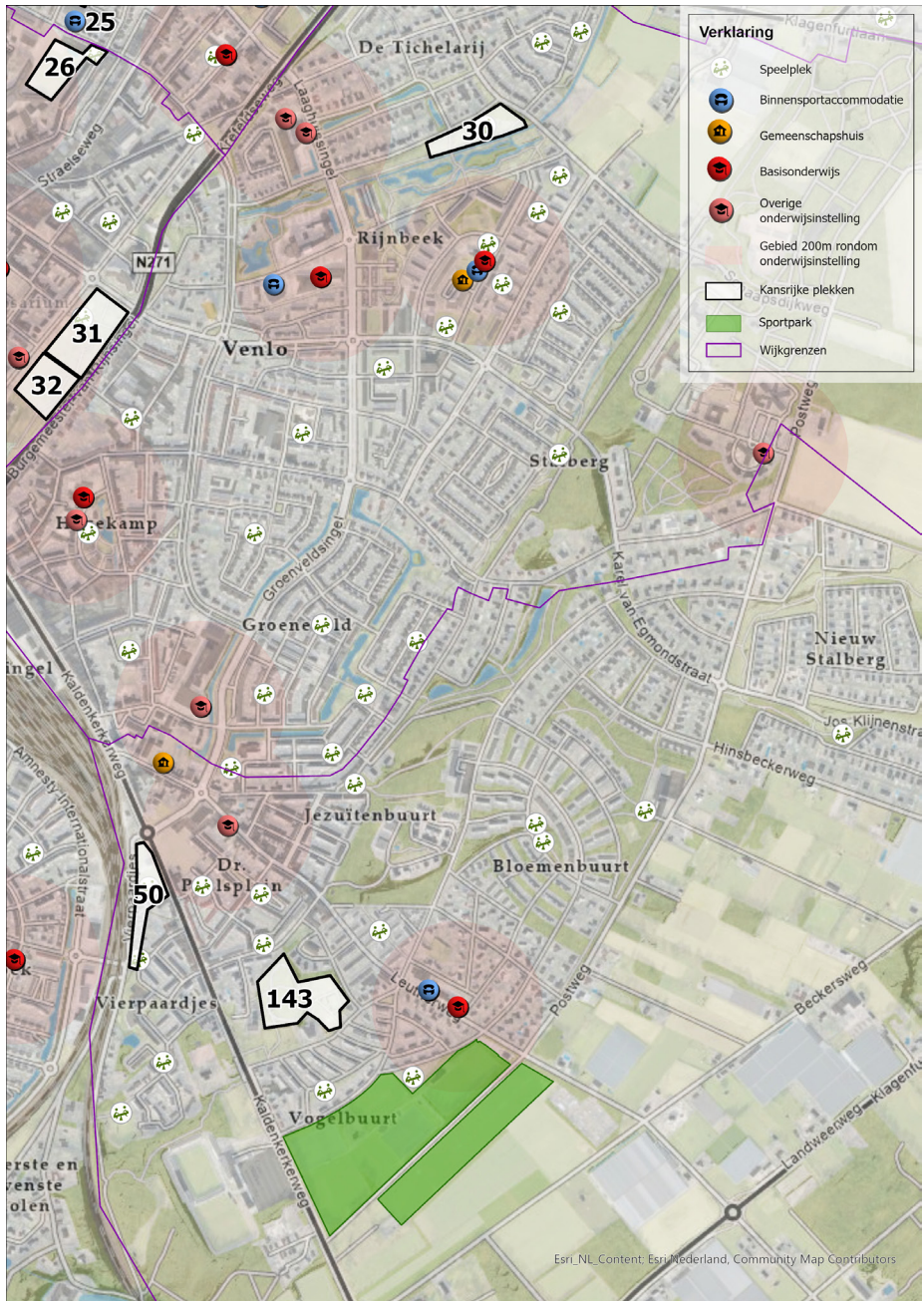
5.4.3 Kansrijke locaties Venlo-Oost

Kaart 4 laat de kansrijke locaties in Venlo-Oost zien zoals deze geselecteerd zijn op basis van omvang en ligging en op basis van de kennis en ervaring van de experts van de gemeente Venlo.

	Speelmogelijkheden voor kinderen	Ontmoetingsplekken voor ouderen	Voorzieningen jongeren	Sportdeelname	Gezondheidscore	Overgewicht	SES
Venlo-Oost Noord	0,97	0,26	-1,63	1,71	1,24	0,51	0,71
Venlo-Oost Zuid	-2,16	-2,00	-0,28	0,87	-0,25	0,32	-1,03

Duiding
Venlo-Oost Noord: Voorzieningenniveau voor jongeren is een aandachtspunt. Venlo-Oost-Zuid: Op de indicatoren speelmogelijkheden en ontmoetingsplekken ouderen scoort dit stadsdeel relatief slecht en is in dit stadsdeel (extra) van belang gezien de ervaren gezondheid en de sociaaleconomische status.

Tabel 5: Scores gezondheid, sportdeelname en tevredenheid voorzieningen Venlo-Oost



Kaart 4: Kansrijke locaties in Venlo-Oost

5.4.4 Toelichting kansrijke locaties

Vierpaardjes (50)

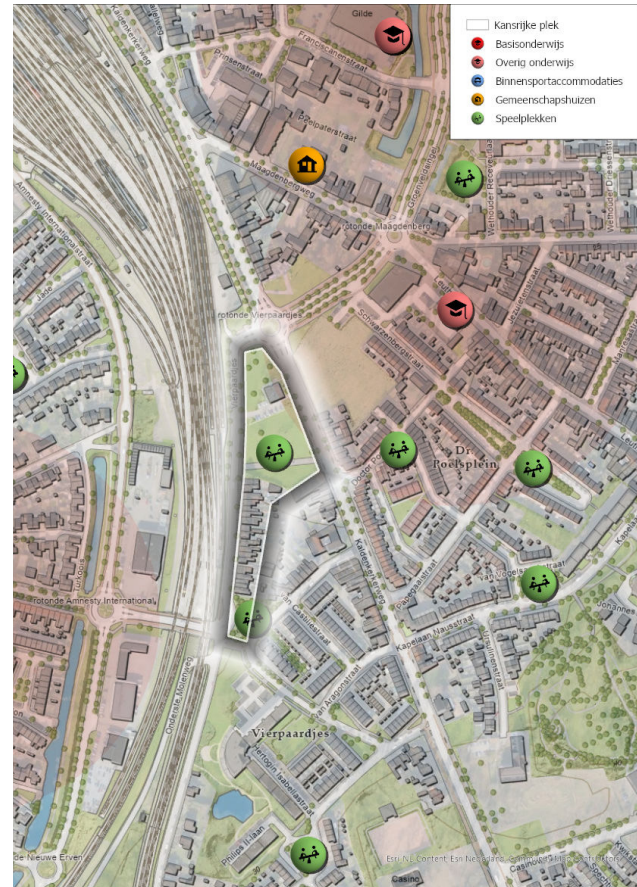
Het gebied rondom de Vierpaardjes wordt herontwikkeld om de verkeersknelpunten bij de Vierpaardjes op te lossen. Een onderdoorgang gaat het centrum met Venlo-Zuid verbinden. Daarmee werken we samen aan een beter bereikbaar en veiliger Venlo, waar fietsers en voetgangers gescheiden van snelverkeer en hulpdiensten door het gebied kunnen reizen. In de plannen wordt aandacht gegeven aan groen en er wordt gekeken naar de leefbaarheid in de directe omgeving. De herinrichting van openbare ruimte biedt allerlei kansen voor bewegen en ontmoeten. Zo zou bijvoorbeeld ingespeeld kunnen worden op de groeiende behoefte aan plekken voor Urban sports of een plek waar jong en oud in de omgeving van de Vierpaardjes kan bewegen en elkaar kan ontmoeten.

SCHETSONTWERP VIERPAARDJES

24.06.2022 | 1:5000



Afbeelding 8: Schetsontwerp Herontwikkeling Vierpaardjes



Kaart 5: kaart huidige situatie Vierpaardjes



Afbeelding 9: Voorbeeldimpresie van Urban Sports in een stedelijke omgeving (Urban Sports Park Roosendaal)



Afbeelding 10: Voorbeeld van een beweegpark in een stedelijke setting rondom bestaande infrastructuur waar de (beperkte) ruimte optimaal benut is (Standpromenaden Aktivitetspark, Kongsvinger Noorwegen)

Het Urban Sports- en Speelpark in Roosendaal (afbeelding 9) is een inspirerend voorbeeld van wat er mogelijk is in een ruimte. Dit park is toegankelijk en geeft naast het skatepark ook ruimte aan freerun-parcours, pannaveld, teqballtafel, breakdance podium en een basketbalveld. Het park is zo ontworpen dat zowel beginnende als ervaren Urban sporters hier de uitdaging vinden die bij hen past.

Omgeving Boulderkerk (143)

De omgeving rondom de Boulderkerk is mooi gelegen in het groen. Het gebied wordt goed gebruikt door jong en oud. Het gebied biedt een diversiteit aan speel- en beweegmogelijkheden, waaronder een voetbalcourt (Jeu de Sprengers Veld). Deze locatie zou verder doorontwikkeld kunnen worden om een grotere aanzuigende werking te krijgen. Hiervoor zou bijvoorbeeld samengewerkt kunnen worden met de nabij gelegen Boulderkerk of met VVV-Venlo dat ook in de omgeving zit. In het Park zal goed bekeken moeten worden in hoeverre ook het ontmoeten voor ouderen in dit park voldoende gefaciliteerd wordt, aangezien de vraag in dit stadsdeel aanwezig is.

Burgemeester Bergerpark (30)

Het burgemeester Bergerpark is een rustig natuurlijk ingericht park in Venlo-Oost. Dit natuurlijke karakter wordt door omwonenden ook erg gewaardeerd. In het park ligt al een klein trapveldje en een aantal speelelementen in een natuurlijke setting. De omgeving zou zich goed lenen om verder in te gaan op het concept natuurlijk spelen en bewegen door natuurlijk materiaal te gebruiken en de speelvoorzieningen in de omgeving op te laten gaan. Daarbij leent het Park zich ervoor om rondjes te wandelen, te hardlopen of andere vormen van beweegactiviteiten te doen zoals bootcamp. Mogelijkheden worden gezien om dit park te voorzien van aanduidingen voor een hardloopronkje of een fit-route. Op die manier kan aan het park een kleine toevoeging worden gedaan zodat het park intensiever gebruikt wordt door omwonenden.



Afbeelding 11: Speel- en beweegruimte en playground aan de Casinoweg (omgeving Boulderkerk)



Afbeelding 12: Burgermeester Bergerpark

5.5 VENLO-WEST

5.5.1 Kenmerken omgeving

Venlo-West is een verzameling van alle wijken ten westen van de Maas, waaronder het stadsdeel Blerick (Noord, Midden en Zuid) en de wijken Vossener en Klingerberg. Ten zuiden van de A73 is de wijk Hout-Blerick gelegen. Het is een zeer divers gebied zowel met zeer dicht gebouwde gebieden (zoals Blerick) met een lagere SES als ruimer opgezette wijken met een hogere SES (Hout-Blerick en Boekend). In het gebied zijn redelijk veel grotere groene plekken te vinden en ook redelijk veel speelplekken. Toch is de sportparticipatie in het gebied relatief laag en is er ook veel overgewicht in sommige wijken. Hierdoor ligt er een grote opgave om inwoners in het gebied actiever te krijgen.

5.5.2 Aandachtspunten

In Blerick en Klingerberg is behoefte aan plekken om elkaar te ontmoeten (van jong tot oud). Bij het inrichten van beweeglocaties zal dit aspect ook meegenomen moeten worden. In deze behoefte tot ontmoeten zitten ook mogelijkheden. Op de locaties waar mensen elkaar ontmoeten of op andere centrale locaties ligt een kans om mensen te activeren. Dit door die locaties beweegvriendelijk in te richten of door op die locatie een programma op te zetten om de mensen aan het bewegen te krijgen. Veel van de lokale behoeften komen vanuit organisaties die graag gebruik zouden maken van ingerichte openbare ruimten voor hun activiteiten. Ook liggen er diverse behoeften vanuit scholen (bijvoorbeeld het Blariacum College) om in de omgeving functionele openbare buitenruimten te hebben die gebruikt kunnen worden voor bewegingsonderwijs.

Wijk	Speelmogelijkheden voor kinderen	Ontmoetingsplekken voor ouderen	Voorzieningen jongeren	Sportdeelname	Gezondheidscore	Overgewicht	SES
Blerick-Midden	-0,74	-0,49	-0,53	-1,51	-0,25	0,31	-1,05
Blerick-Noord	0,40	0,52	0,63	0,23	-1,44	-0,55	-1,29
Blerick-Zuid	-0,17	1,02	-0,69	-1,03	0,04	-0,14	-1,46
Klingerberg	0,11	-2,00	-0,44	-0,74	-0,55	-0,66	-0,45
Vossener	0,97	0,01	0,25	0,80	-1,15	-1,84	0,03
Boekend	1,25	1,02	0,84	0,95	1,53	1,79	1,53
Hout-Blerick	1,25	1,02	0,84	0,95	1,53	1,79	1,79

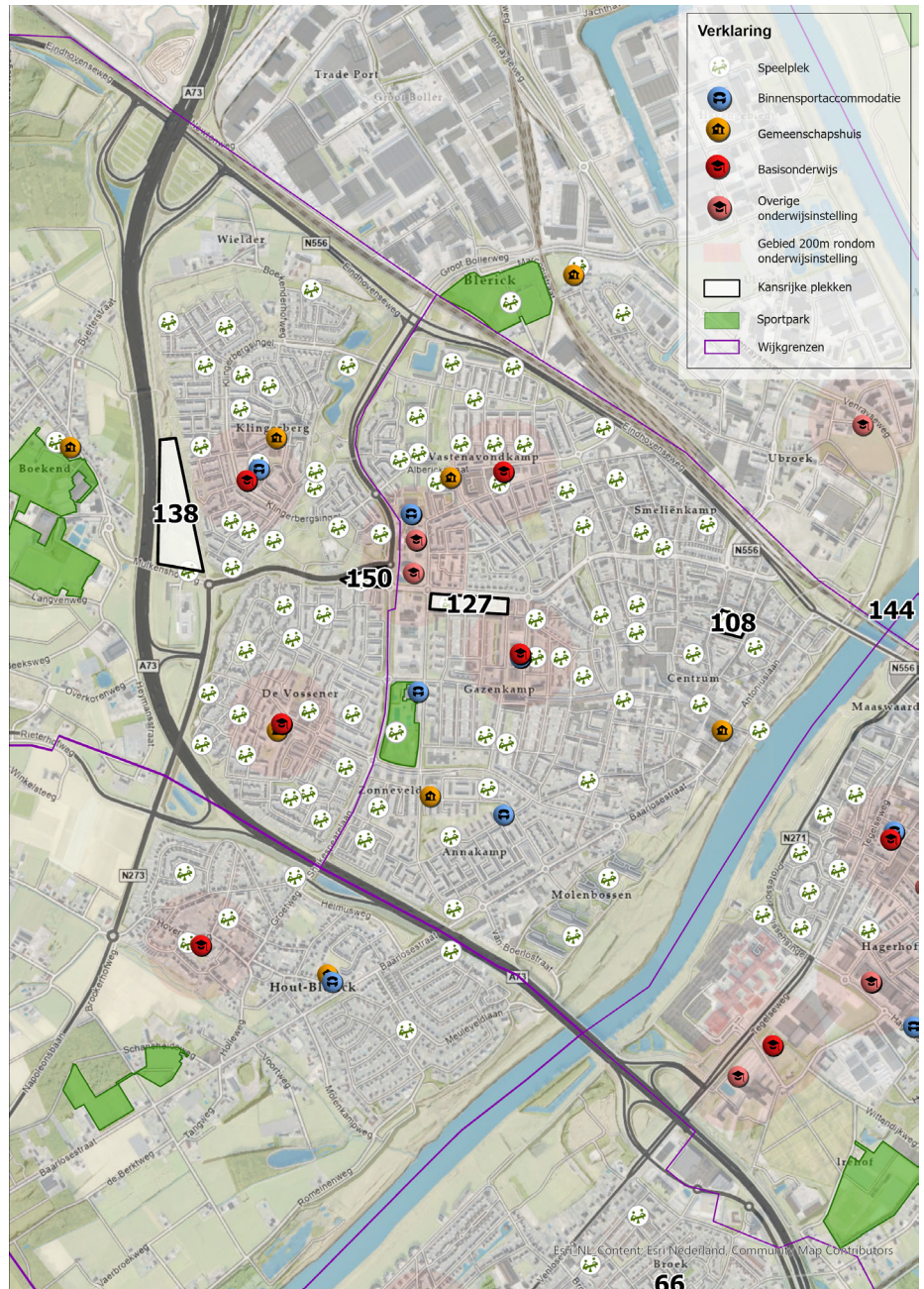
Duiding

De sociaaleconomische status in Blerick is over het algemeen lager dan het Venloos gemiddelde. De sportdeelname is in dit stadsdeel ook lager dan gemiddeld. Op het vlak van gezondheid en overgewicht scoort Venlo-Noord erg laag, terwijl het voorzieningenniveau gemiddeld voldoende is. In de wijk Vossener is er sprake van een hoog percentage overgewicht in de wijk. Opvallend is de hoge mate van ontevredenheid over ontmoetingsplekken voor ouderen in de wijk Klingerberg.

Tabel 6: Scores gezondheid, sportdeelname en tevredenheid voorzieningen Venlo-West

5.5.3 Kansrijke locaties Venlo-West

Kaart 6 laat de kansrijke locaties in Venlo-West zien zoals deze geselecteerd zijn op basis van omvang en ligging en op basis van de kennis en ervaring van de experts van de gemeente Venlo.



Kaart 6: Kansrijke locaties in Venlo-West

5.4.4 Toelichting kansrijke locaties

Plexat, Blerick (127)

In Blerick ligt tussen de Burgemeester Gommanstraat en de Herman Gorterstraat een groene ruimte voor sporten en spelen die ook wel 'Plexat' genoemd wordt. De ruimte is in de huidige situatie geschikt voor voetbal en basketbal, spelen en voor het uitlaten van honden. De locatie ligt ideaal vanwege de ligging midden in de wijk en dichtbij voorzieningen zoals het jeugd- en jongeren centrum Jackx, de twee nabij gelegen basisscholen, middelbare onderwijslocatie Blariacumcollege en diverse zorg- en welzijnsinstellingen).

Door de hagen en struwelen voelt het alsof de zone is opgeknipt. De diverse sportieve voorzieningen in deze zone worden goed gebruikt door jeugd en jongeren uit de omliggende wijken, waarvan het grootste deel jongens is. De Burgermeester Gommanstraat aan de noordzijde van de zone is een belangrijke ontsluitingsweg en wordt intensief gebruikt door gemotoriseerd verkeer.

Bewoners in omliggende wijken hebben behoefte aan plekken om elkaar te ontmoeten. Daarbij is er behoefte aan kwalitatief betere beweeg- en ontmoetingsplekken. Deze behoefte komt ook vanuit diverse organisaties en instellingen zoals een zorginstelling, een jongeren centrum en de middelbare onderwijslocatie Blariacumcollege. Gezien de aanwezigheid van scholen, buurthuizen en zorginstellingen in de directe nabijheid van 'Plexat' maakt dat deze locatie veel potentie heeft als beweeg- en ontmoetingspark. De kwaliteit van de ruimte en de faciliteiten in het park bieden mogelijkheden voor versterking van de toegevoegde waarde van het park in de wijk. Hierbij kan bijvoorbeeld ingespeeld worden op een aantal behoeften in de omgeving van Blerick, zoals beweegruimte voor meiden in leeftijdscategorie 12 – 18 jaar, kwalitatief goede trapveldjes voor jeugd en jongeren. De langgerektheid van het park biedt

diverse mogelijkheden om sport, spelen, bewegen en ontmoeten te faciliteren. Daarnaast liggen er mogelijkheden voor een verbetering van structuur van het park, waardoor een betere structuur en doorzicht kan ontstaan.

Vossenerpark (150)

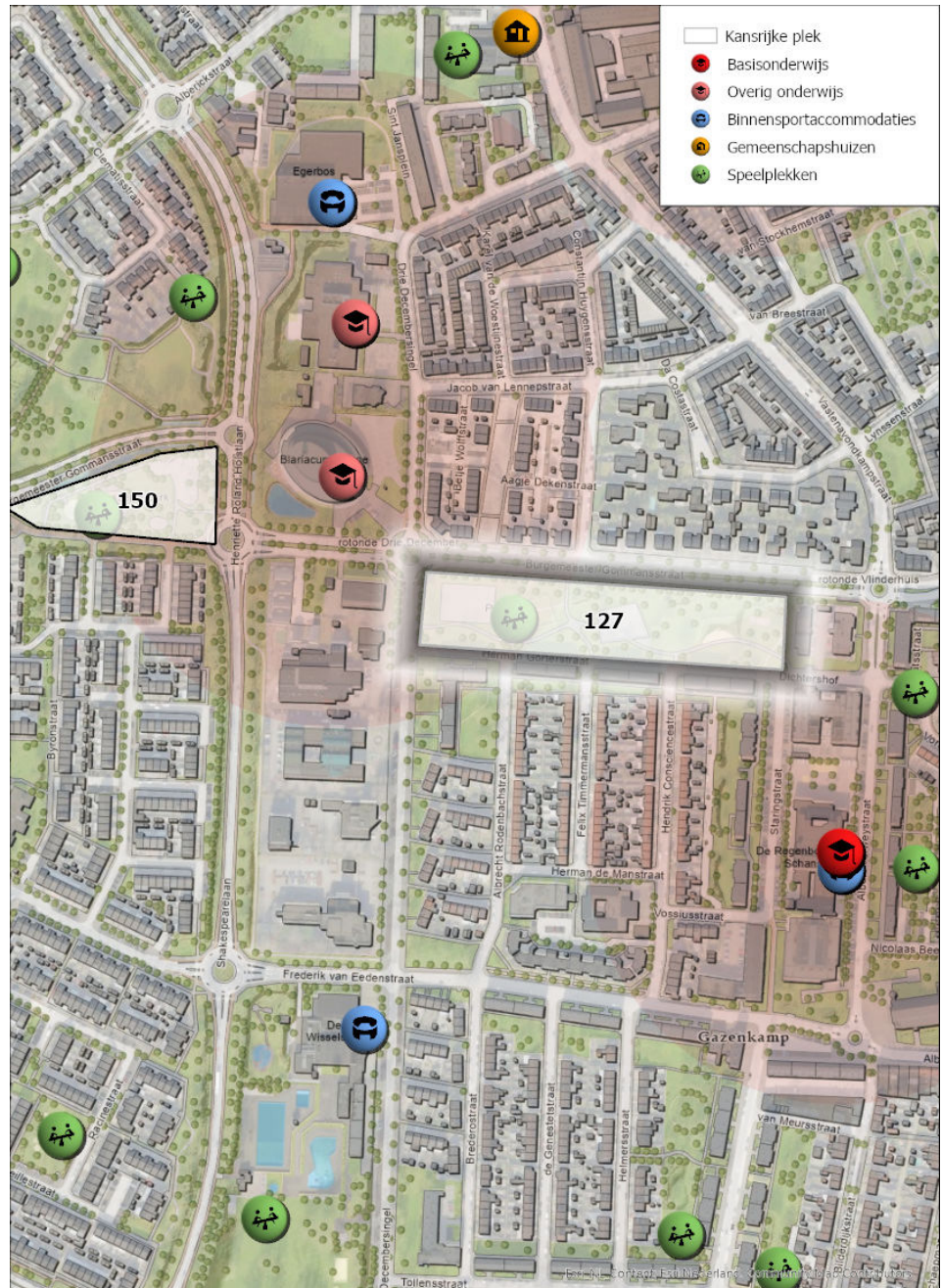
In het Vossenerpark aan de westkant van de Shakespearelaan en tegen de Mulkenshofweg aan, ligt groene ruimte waar nu ruimte is voor voetbal met een voetbalcourt en een skatevoorziening aanwezig is.

De skatevoorziening wordt nauwelijks gebruikt omdat deze voorziening niet aansluit op de doelgroep en kwalitatief niet goed is om er veilig te kunnen skaten. Er ligt een kans om het gebied op een andere manier in te richten, waardoor naast sport ook aandacht wordt gegeven aan cultuur en creativiteit in de wijk in combinatie met Urban Sports.



Afbeelding 13: Voorbeeld impressie van een parkachtige setting met mogelijkheden voor op Urban Sports

Gedacht kan worden aan een plek voor de Urban-scene waar sport, muziek, kunst en cultuur samengaan op een locatie. Om een aangenaam en veilig gevoel te hebben op de locatie, zou nagedacht kunnen worden om de plek meer open en dus meer zichtbaar te maken. De huidige voorziening om te kunnen voetballen zal op Plexat gefaciliteerd kunnen worden, waardoor in het gebied enerzijds sporten en spelen gefaciliteerd wordt op Plexat en het Vossenerpark met name bedoeld is voor jongeren die gericht zijn op Urban Sports.



Kaart 7: huidige situatie speel- en beweegruimte Plexat en Vossenerpark

Lambertusplein Blerick (108)

Het Lambertusplein is gelegen in de kern van Blerick en heeft het karakter van een open stadsplein met aan de randen ruimte voor spelen en bewegen. Het plein is voor het overgrote deel verhard, wat met name te maken heeft dat de ruimte ingezet wordt voor activiteiten en evenementen voor de stad, zoals de kermis. Toch biedt de ruimte voldoende mogelijkheden voor vergroening en ontmoeten (zie voorbeeld afbeelding 16).

In Nederland zijn diverse voorbeelden van (verharde) pleinen die meer natuur inclusief en/of klimaatbestendig zijn gemaakt door relatief eenvoudige ingrepen, zonder dat de functionaliteit van het plein verloren gaat.

Een meer groene omgeving met aandacht voor mogelijkheden om te zitten en te ontspannen, trekt mensen aan.

Het plein wordt redelijk tot goed gebruikt door jeugd en jongeren. De buurt is actief en betrokken met alles wat er in de buurt plaatsvindt. De faciliteiten voor

skaten zijn in samenspraak met de lokale jeugd en andere buurtbewoners bedacht en aangelegd. De ondergrond is jammer genoeg kwalitatief niet goed. Het Lambertusplein leent zich ervoor om ook andere vormen van Urban sporten te beoefenen en de bestaande faciliteiten een kwaliteitsimpuls te geven en mogelijk uit te breiden.



Afbeelding 14: Klimaatbestendig marktplein in Apeldoorn



Afbeelding 15: Huidige situatie Lambertusplein



Klingerbergpark

Ten westen van de wijk Klingerberg is een relatief grote en langgerekte groene ruimte. In het park zijn ruime mogelijkheden voor actieve beweegvormen zoals wandelen en hardlopen. Het park is open en heeft een aantal duidelijke zichtlijnen. Het park voelt aangenaam en veilig. In het park zijn een aantal sport- en beweegvoorzieningen aanwezig waarvan er een aantal, zoals het beachvolleybal terrein, nauwelijks gebruikt wordt. Gezien het karakter van het park leent het gebied zich ervoor om er ongebonden te sporten, (wandelen en hardlopen), te ontspannen en recreëren. Het park heeft de potentie om de ruimte beter te benutten voor de ongebonden sporter, zoals bijvoorbeeld door wandel- en loopgroepen. Gezien de behoefte aan ontmoetingsplekken voor ouderen in Klingerberg, zou het raadzaam zijn om te analyseren in hoeverre er behoefte is om ontmoeten in het park (beter) te faciliteren. De combinatie van beweegactiviteiten in het park kan ontmoeten stimuleren.



Afbeelding 16: Meer natuur en biodiversiteit in de openbare ruimte versterkt bewegen en ontmoeten (Rotterdam centrum)



Afbeelding 17: Huidige situatie Klingerbergpark



Afbeelding 18: Spoorpark in Tilburg als voorbeeld van een park dat gericht is op ontmoeten

5.6 VENLO-ZUID

5.6.1 Kenmerken omgeving

Venlo Zuid is een stadsdeel dat omsloten is door het spoor, de A73 en de Maas. In de omgeving is het VieCuri ziekenhuis gelegen en bevinden zich er diverse onderwijsinstellingen zoals de middelbare onderwijsinstelling College Den Hulster aan de Hagerhofweg. De ruimte in en om de onderwijsinstelling is in de (nabije) toekomst aan verandering onderhevig. De onderwijsgebouwen gaan mogelijk verbouwd worden en zowel op het oude veilingterrein als op de voormalige sportvelden naast de moskee wordt er gekeken naar een herinrichting van het gebied met (nieuwe) mogelijkheden voor sporten, bewegen en ontmoeten.

5.6.2 Aandachtspunten

In het gebied is er vooral rond de onderwijsboulevard aan de Hagerhofweg behoefte aan meer beweegruimte waarop het onderwijs buiten kan sporten. Ook hebben de jongeren in de omgeving behoefte aan een ontmoetingsplek waar ze actief kunnen zijn. In de wijk is ook een vrouwenclub actief voor mensen met een niet westerse achtergrond die graag samen sporten.

5.6.3 Kansrijke locaties Venlo-Zuid

Kaart 8 laat de kansrijke locaties in Venlo-Zuid zien zoals deze geselecteerd zijn op basis van omvang en ligging en op basis van de kennis en ervaring van de experts van de gemeente Venlo.

5.6.4 Toelichting kansrijke locaties Zuid

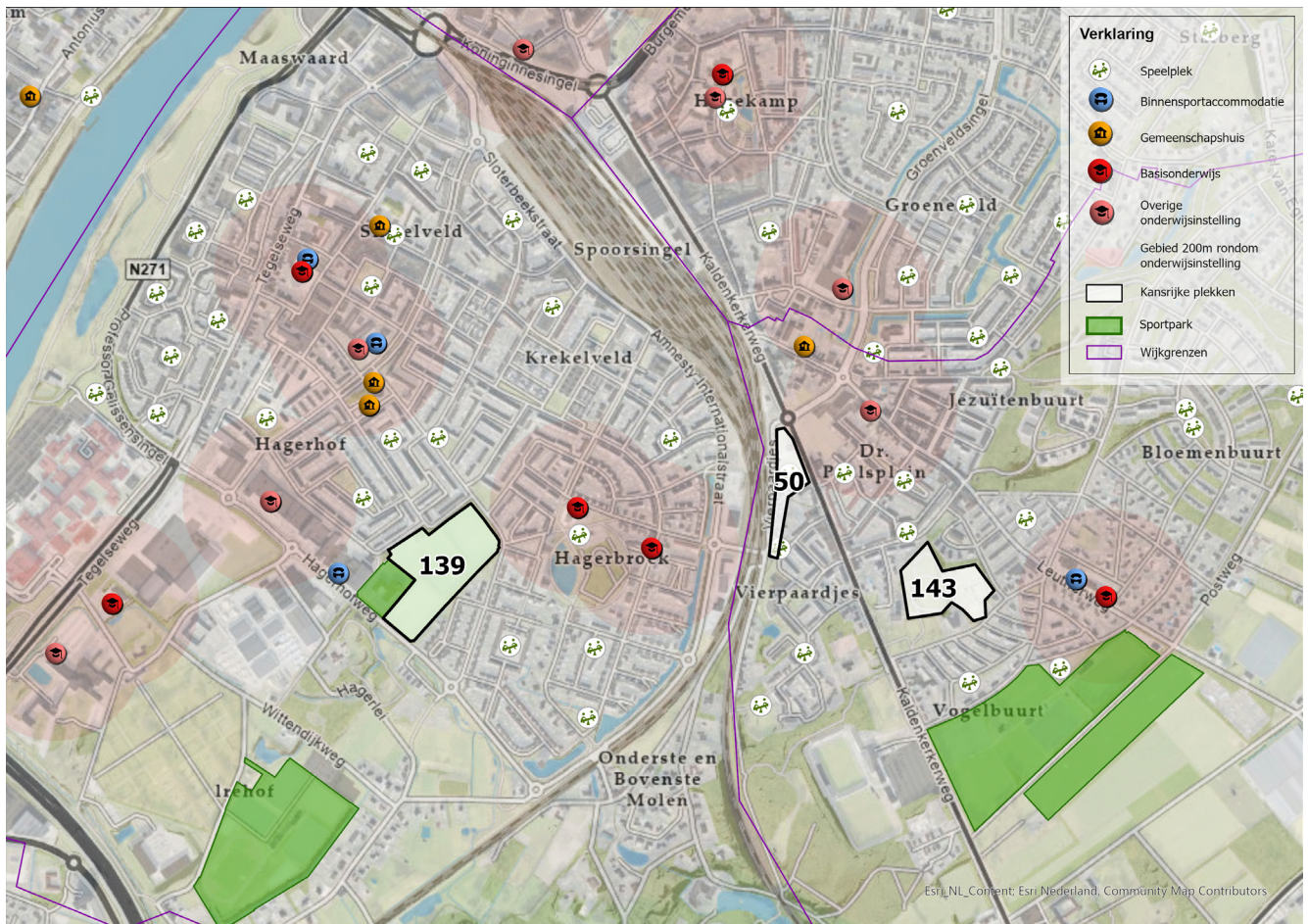
Ruimte nabij 'Jongeren Ontmoetingsplek' Binnendijk (147)

Schuin tegenover het ziekenhuis, tegen de binnendijk van de Maas en in de nabijheid van de kanovereniging,

is een interessante ruimte voor de doelgroep jeugd en jongeren. Op deze locatie komen jeugd en jongeren bijeen. Concreet ligt er een verzoek van jongeren om een voorziening te realiseren voor Calisthenics. De ruimte is interessant om te voldoen aan de behoefte van de doelgroep jongeren (voornamelijk jongens) in de leeftijdscategorie van 12 – 18 jaar.

Omgeving Hagerhof/ Veilingterrein (139)

In de omgeving Hagerhof spelen diverse plannen voor het in ontwikkeling brengen van ruimte voor sport (binnensport) en woningbouw. Hoewel de plannen nog gering zijn, ligt hier wel een kans om sport, bewegen en ontmoeten op een goede manier te integreren in de nieuwe plannen voor de omgeving Hagerhof. Als bij de herontwikkeling in een vroege fase rekening wordt gehouden met het creëren van hoogwaardige speelplekken kunnen deze goed ingepast worden in de ontwerpen van de gebieden. Aan de andere kant van de Hagerhofweg ligt het 'Veilingterrein' waar een gebiedsontwikkeling wordt voorbereid en waar opgave is om bewegen en ontmoeten te faciliteren en te stimuleren en integraal onderdeel uit te laten maken van de gebiedsontwikkeling om op die manier een gezonde leefomgeving te creëren.



Kaart 8: Kansrijke locaties in Venlo-Zuid

	Speelmogelijkheden voor kinderen	Ontmoetingsplekken voor ouderen	Voorzieningen jongeren	Sportdeelname	Gezondheidscore	Overgewicht	SES
Venlo-Zuid	0,97	0,26	-0,56	-0,18	0,04	0,55	-0,43

Duiding

De sociaaleconomische status in Venlo-Zuid scoort licht lager dan gemiddeld, evenals de sportdeelname in dit stadsdeel. Het voorzieningenniveau voor jongeren scoort onder het gemiddelde. De wijk kent geen (grote) gezondheidsaandachtspunten.

Tabel 7: Scores gezondheid, sportdeelname en tevredenheid voorzieningen Venlo-Zuid

5.7 TEGELEN-CENTRUM, OP DE HEIDE, STEYL

5.7.1 Kenmerken omgeving

Tegelen en Op de Heide hebben diverse ruimten ingericht die goed gebruikt worden door de bewoners van omliggende wijken. In Tegelen is er een tekort aan speel- en beweegruiimte en er is behoefte aan uitbreiding van het aanbod voor jeugd en jongeren. Daarbij is er behoefte aan locaties waar ouderen elkaar kunnen ontmoeten. Het Maasdorp Steyl kenmerkt zich door de hechte gemeenschap. In Steyl is men niet tevreden over het voorzieningenniveau voor sport en bewegen voor jongeren. In Steyl ligt een concrete vraag naar (ingerichte) sport- en beweegruiimte voor jongeren en vraag naar centrale ontmoetingsplekken waar ouderen bij elkaar kunnen komen. Voor de sociale samenhang in het dorp is het van belang dat er voldoende mogelijkheden zijn om elkaar te ontmoeten en (beweeg)activiteiten te doen.

5.7.2 Aandachtspunten

Uit de scores op de tevredenheid van voorzieningen blijkt dat er in de dorpen diverse aandachtspunten te zijn die voornamelijk gaan over speelmogelijkheden en ontmoetingsplekken voor ouderen. Zoals uit de scores in de tabel maar ook uit de gevoerde gesprekken blijkt dat in Steyl met name de jongeren niet tevreden zijn over het sport- en beweegaanbod in Steyl voor jongeren. Voor alle dorpen/ gebiedsdelen geldt dat er aandachtspunten zijn op het gebied van gezondheid en overgewicht. Juist het voorzieningenniveau in combinatie met programmering en activatie is ontzettend belangrijk om bewoners zo goed mogelijk te faciliteren in sporten, spelen en bewegen.

5.7.3 Kansrijke locaties Tegelen-Centrum, Op de Heide en Steyl

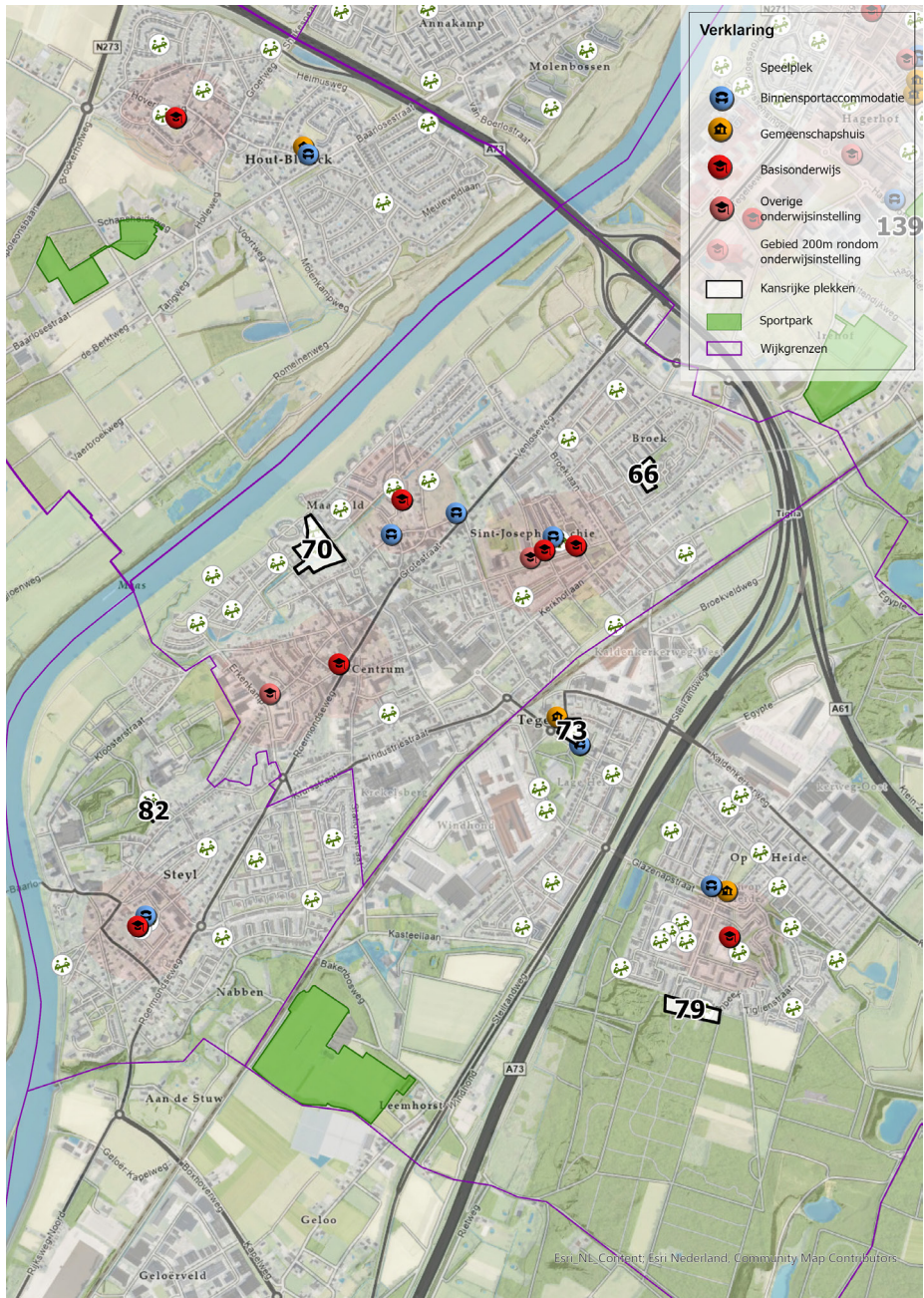
Kaart 9 laat de kansrijke locaties zien zoals deze geselecteerd zijn op basis van omvang en ligging en op basis van de kennis en ervaring van de experts van de gemeente Venlo.

Wijk	Speelmogelijkheden voor kinderen	Ontmoetingsplekken voor ouderen	Voorzieningen jongeren	Sportdeelname	Gezondheids-score	Overgewicht
Tegelen-Centrum	-1,02	-0,74	0,49	0,13	0,04	-1,00
Op de Heide	-1,31	0,26	1,42	-1,14	-0,85	-1,87
Steyl	-0,17	-1,50	-1,82	-0,85	-0,25	-0,68

Duiding

De scores op de indicatoren geven aan dat er aandachtspunten zijn op het gebied van overgewicht en gepaard gaande gezondheidstoestand. Inwoners zijn op diverse punten niet tevreden over het voorzieningenniveau, waardoor er mogelijke aanknopingspunten zijn ter versterking van de beweegvriendelijke omgeving.

Tabel 8: Scores gezondheid, sportdeelname en tevredenheid voorzieningen Tegelen-Centrum, Op de Heide en Steyl



Kaart 9: Kansrijke locaties in Tegelen-Centrum, Op de Heide en Steyl

5.7.3 Toelichting kansrijke locaties Tegelen en Steyl

Groene ruimte in Broek (68)

In de wijk Broek is een groene ruimte gelegen die in dit deel van Tegelen interessant is vanwege de versteende omgeving. De functie van deze groene ruimte is een speelveld waar ook gewandeld wordt. Gezien de potentie van deze ruimte zal nader onderzocht kunnen worden of de invulling van de ruimte nu aansluit bij de behoeften in de wijk.

Maasveld (70)

Aan de rand van tegelen is het Maasveld gelegen. Deze ruimte ligt midden in de wijk met mogelijkheden voor voetbal (kunstgrasveld), spelen en elkaar te ontmoeten. De ruimte leent zich er goed voor om een ommetje te maken. Het hoogteverschil in combinatie met de openheid in het gebied maakt de omgeving aantrekkelijk om er te bewegen en te ontspannen. Gezien het hoogteverschil zou de ruimte, afhankelijk van de lokale behoefte, mogelijk ingericht kunnen worden met beweegaanleidingen welke gericht zijn op veelzijdig bewegen.

De beweegaanleidingen in dit gebied zijn voornamelijk eenzijdig van aard.

Omgeving Gulickhal (73)

In de nabijheid van het centrum van Tegelen aan De Drink en Haandertstraat, ligt een locatie die ingericht is voor sporten, bewegen en ontmoeten. De ruimte is ingericht met een voetbalcourt en een voorziening waar men kan skaten. Aan de voorzijde van de ruimte, dichtbij de weg, ligt een groene ruimte waar men kan ontspannen en elkaar kan ontmoeten. De voorziening voor skaten is kwalitatief niet goed door de korrelige ondergrond en de skate-elementen die verouderd zijn. Het voetbalcourt wordt op dit moment goed gebruikt door jeugd en jongeren wat ook weer kansen biedt om voor andere doelgroepen op dezelfde locatie van betekenis te zijn, zoals bijvoorbeeld mogelijkheden te bieden voor meiden van 12 – 18

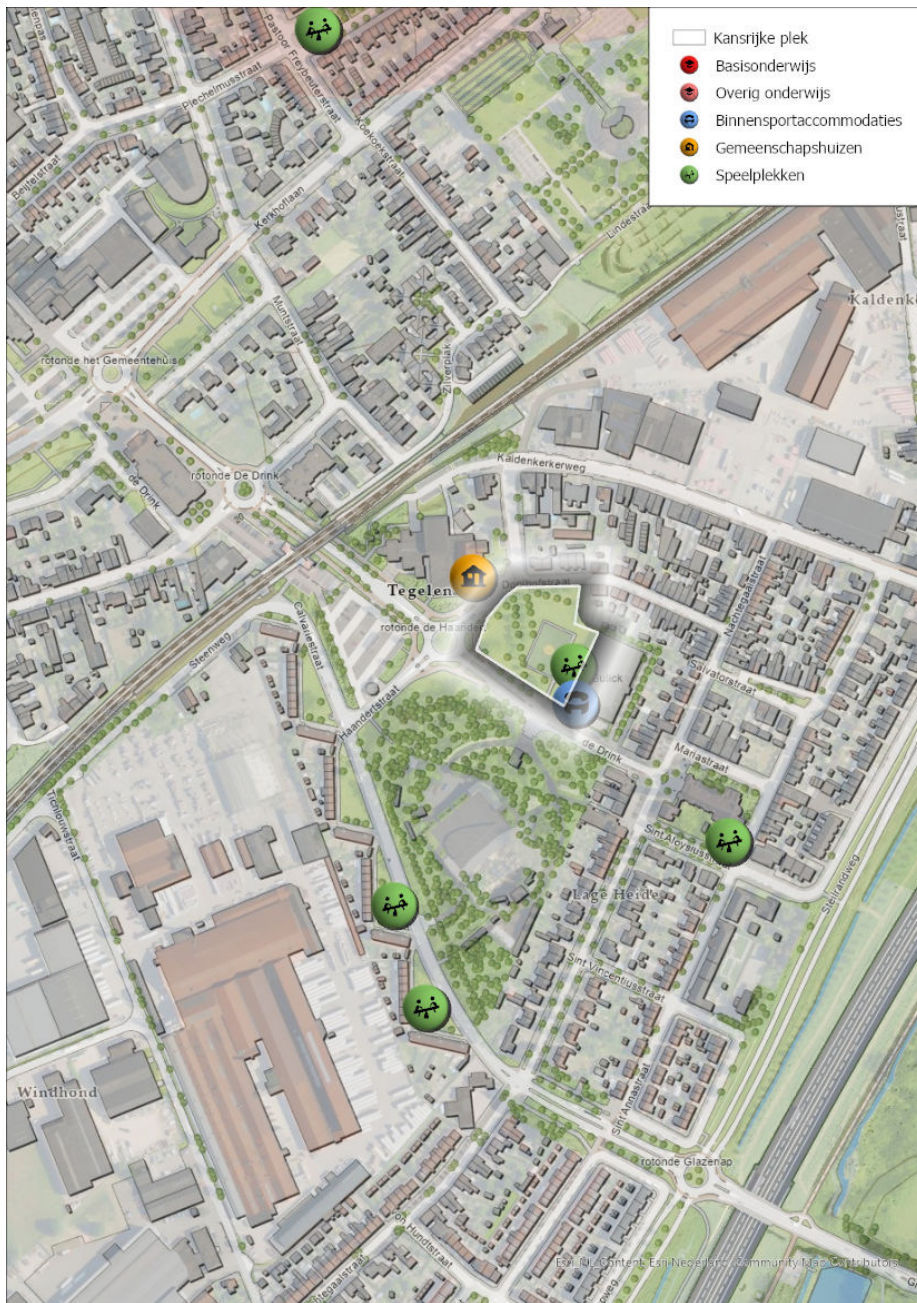
jaar, maar ook ruimte waar ouderen elkaar kunnen ontmoeten. Hier is in tegelen duidelijk behoefte aan.

De locatie in Tegelen is mooi centraal gelegen, dichtbij diverse basisscholen en kinderopvanglocaties die allemaal (in meer of mindere mate) met sport en gezondheid bezig zijn. Verenigingen in Tegelen willen meer naar de wijk toe en hebben daar ook voorzieningen en faciliteiten voor nodig. Er lopen diverse initiatieven op het gebied van ouderen waar op ingespeeld kan worden door mogelijk geschikte buitenruimte te realiseren voor ouderen. Gezien de fysieke ruimte en de gunstige ligging heeft deze locatie potentie om door te ontwikkelen als een centrale plek in Tegelen voor bewegen en ontmoeten.

De ruimte grenst aan de binnensportaccommodatie De Gulickhal. Deze sporthal heeft het einde van de levensduur bereikt en zal in de (nabije) toekomst vervangen moeten worden. Aangezien de locatie centraal ligt en de ruimte veel potentie heeft om deze door te ontwikkelen tot een locatie voor sport, bewegen en ontmoeting maakt deze locatie extra interessant voor de lange termijn. De ruimte ter plaatse van de huidige Gulickhal die mogelijk in de toekomst vrij gespeeld kan worden, kan benut worden voor het uitbreiden van de ruimte zodat de ruimte een locatie wordt met hoogwaardige beweegmogelijkheden.



Afbeelding 19: Huidige situatie omgeving Gulickhal met ruimte voor skaten en voetbal



Kaart 10: Huidige situatie omgeving Gulickhal met ruimte voor skaten en voetbal

Speelweide Op de Heide (79)

Aan de zuidkant van de wijk Op de Heide is een groene ruimte gelegen met een diversiteit aan speel- en beweegaanleidingen en ruimte voor wandelen in het nabij gelegen bos. De ruimte wordt goed gebruikt door voornamelijk de jongere jeugd. Aan de groene speelweide wordt een kunstgras voetbalveld aan toegevoegd zodat voornamelijk de (oudere) jeugd en jongeren van omliggende wijken er jaarrond kunnen voetballen.

De ruimte is interessant vanwege de verbinding die gemaakt kan worden met het naastgelegen bos met mogelijkheden voor wandelen.

Groene ruimte nabij Kloosterstraat in Steyl (83)

Jongeren in Steyl hebben de groene ruimte nabij de Kloosterstraat aangewezen als locatie die voor hen interessant zou zijn als sport-, beweeg-, en ontmoetingsruimte. De ruimte ligt midden in het groen en vlakbij de dorpskern. De ruimte heeft voldoende omvang om er een hoogwaardige beweegruimte te realiseren. De grond is niet in eigendom van de gemeente. Voorlopig is er geen draagvlak om dit gebied te ontwikkelen.

Mogelijk dat dit gebied wel gebruikt kan worden als locatie waar gesport wordt, maar dan met losse attributen zodat men bijvoorbeeld crossfit kan beoefenen. Daarnaast zijn er mogelijkheden voor gebruik door de nabij gelegen basisschool voor bewegingsonderwijs of naschoolse activiteit.



Afbeelding 20: huidige situatie van de kansrijke groene ruimte in Steyl

5.8 BELFELD

5.8.1 Kenmerken omgeving

Het Maasdorp Belfeld kenmerkt zich door de hechte gemeenschap en organisatiekracht in de dorpen. In Steyl is men niet tevreden over het voorzieningenniveau voor sport en bewegen voor jongeren. In Steyl ligt een concrete vraag naar ingerichte sport- en beweegruiimte voor jongeren. Daarbij is er in Steyl ook vraag naar ontmoetingsplekken voor ouderen. Voor de sociale samenhang in het dorp is het van belang dat er voldoende mogelijkheden zijn om elkaar te ontmoeten en activiteiten te doen.

5.8.2 Aandachtspunten

Belfeld kent op het gebied van gezondheid en voorzieningenniveau sporten en bewegen geen grote aandachtspunten. In Belfeld lopen diverse initiatieven om het ongeorganiseerd en anders georganiseerd sporten en bewegen zo goed mogelijk te faciliteren. Het sportpark in Belfeld zal in de nabije toekomst worden uitgebreid met voorzieningen en faciliteiten.

5.8.3 Kansrijke locaties Belfeld

Kaart 11 laat de kansrijke locaties in Belfeld zien zoals deze geselecteerd zijn op basis van omvang en ligging en op basis van de kennis en ervaring van de experts van de gemeente Venlo.

5.8.4 Toelichting kansrijke locaties Belfeld

Groene ruimte Gelrestraat

In de wijk Bolenberg is een braakliggend terrein gelegen die in de huidige situatie door de omwonenden gebruikt wordt voor wandelen en de hond uit te laten. De ruimte is open en ligt goed in het zicht van de woningen en heeft potentie om in ontwikkeling te brengen tot een mooi park of speelruimte voor de jeugd.

Op dit moment zijn geen gegevens voorhanden waaruit blijkt welke behoefte er zijn bij de inwoners van Belfeld voor wat betreft deze ruimte in de wijk Bolenberg.

Sportpark

Op het terrein van sportpark in Belfeld zijn concrete plannen voor het ontwikkelen van een multifunctioneel beweegpark voor jeugd, jongeren en 55-plus. Naast georganiseerd sporten en bewegen is er ook ruimte voor ongeorganiseerd of anders georganiseerd sporten en bewegen zoals Jeux de Boules, Calisthenics, Freerunnen en hardlopen. Dit biedt vele kansen om de inwoners te faciliteren om naast georganiseerde sport ook beweegactiviteiten te doen. Het advies is om hierbij ook na te denken over veelzijdig bewegen.



Kaart 11: Kansrijke locaties in Belfeld

5.9 ARCEN, LOMM EN VELDEN

5.9.1 Kenmerken omgeving

De Maasdorpen Arcen, Velden en Lomm kennen sociaaleconomisch en op het gebied van gezondheid gezien geen grote uitdagingen. De sport- en beweegparticipatie is voldoende tot goed. Alle dorpen scoren op de indicator overgewicht voldoende. Het voorzieningenaanbod voor jeugd en jongeren is een aandachtspunt in alle dorpen en belangrijk om de sociale cohesie in de dorpen te behouden dan wel te versterken.

5.9.2 Aandachtspunten

De sportdeelname is lager dan gemiddeld in de dorpen. Over de speelmogelijkheden in Arcen en Lomm is men niet geheel tevreden.

5.9.3 Kansrijke locaties Arcen, Velden en Lomm

Kaart 12 laat de kansrijke locaties in Venlo-West zien zoals deze geselecteerd zijn op basis van omvang en ligging en op basis van de kennis en ervaring van de experts van de gemeente Venlo.

5.9.4 Toelichting kansrijke locaties Arcen, Velden en Lomm

Groene ruimte Schans, Arcen (5)

Aan de zuidkant van Arcen is een ruim opgezette groene ruimte gelegen met een klein deel dat is ingericht voor skaten. Het is een interessante locatie gezien de nabij gelegen basisschool. De ruimte heeft potentie om door te ontwikkelen voor met name jeugd en jongeren. Zo zijn er kansen om de groene ruimte rondom de onderwijslocatie uit te breiden met ruimte voor bewegen (bewegingsonderwijs leerlingen basisschool).

Speelweide Appelgaard (Arcen)

De speelweide Appelgaard ligt midden in de wijk rondom de straten Gerstkamp en Boerenweg aan de noordkant van Arcen. Deze ruimte biedt diverse mogelijkheden om

te sporten (voetbal, basketbal), te spelen en elkaar te ontmoeten. De ruimte is omvangrijk en biedt voldoende mogelijkheden om er sport- en beweegactiviteiten te organiseren. De faciliteiten voor voetbal en basketbal zijn verouderd, waarbij de aanbeveling is om na te gaan in hoeverre deze faciliteiten nog voldoende aansluiten bij de behoefte in de omliggende wijken. Mogelijk dient de gehele ruimte en de (sport- en beweeg)faciliteiten kwalitatief naar een hoger niveau gebracht te worden. Zo zou het mogelijk zijn om een multicourt te realiseren op de locatie waar nu de tegels liggen bij de voetbalruimte. Daarnaast kunnen vraagtekens gezet worden bij de toegevoegde waarde van de basketbal-faciliteiten.

Sportpark (Velden)

Het sportpark in Velden is centraal gelegen en in de directe nabijheid van de basisschool De Startbaan. Het park met haar faciliteiten is een belangrijk ontmoetingspunt van jong en oud. Het sportpark biedt ruimte aan met name georganiseerde sporten, zoals voetbal en tennis en zandsporten. Daarnaast zijn diverse ruimten in gebruik voor sociaal-maatschappelijke activiteiten en evenementen. De ruimte op het sportpark heeft potentie om naar de behoeften in het dorp ook andere vormen van beweegactiviteiten aan te bieden en de ruimten hierop in te richten. Een voorbeeld hiervan is Calisthenics of hardlooptactiviteiten in en om het sportpark.

Sport- en speelruimte in Lomm

In en rondom het dorp Lomm is voldoende fysieke ruimte om te bewegen. Voor de jeugd zijn er weinig voorzieningen aanwezig, zoals een centraal plein of groene ruimte waar gespeeld kan worden of sportieve activiteiten. Uit de cijfers blijkt dat Lomm wel behoefte heeft aan voorzieningen gericht op jongeren. De basisschool de Wegwijzer, Dorpsraad Lomm en jeugdclub Sirene zijn gezamenlijk een speel- en

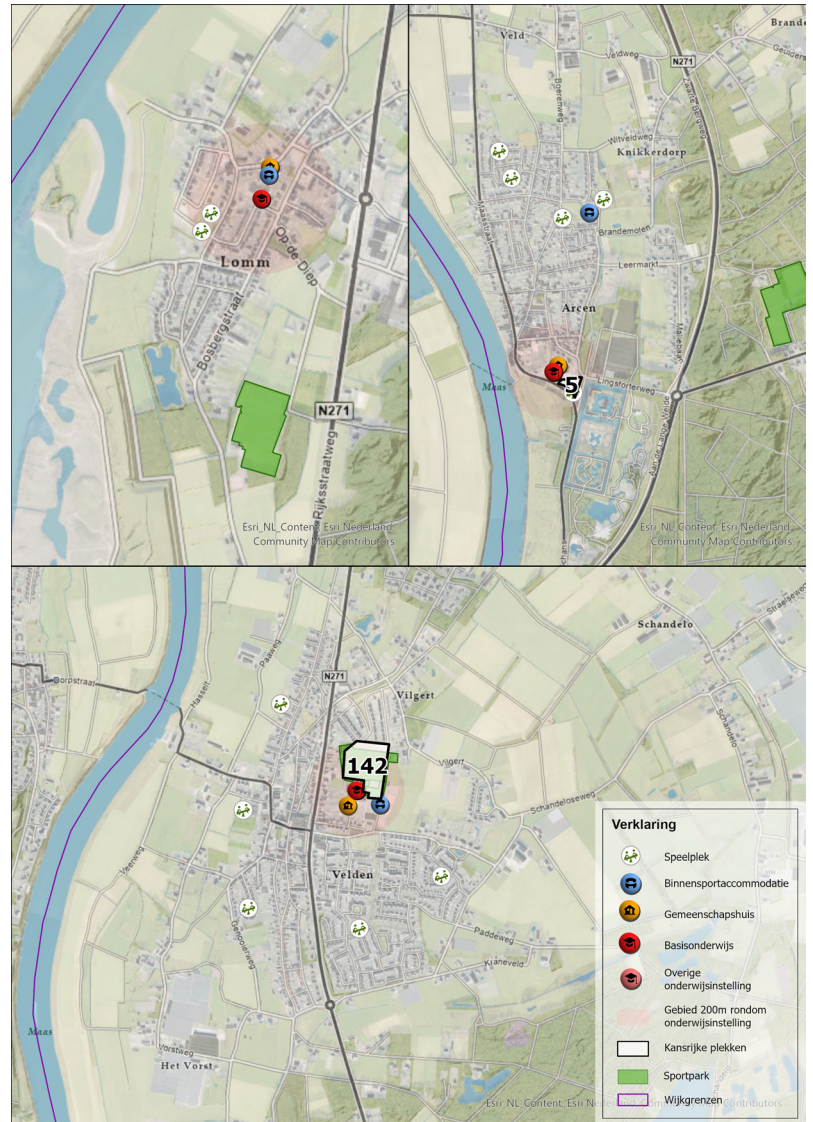
bewegplein aan het inrichten voor de schooljeugd en de leden van de jeugdclub. Ook zal er een grote moestuin worden aangelegd worden waar senioren met de jeugd gaan samenwerken.



Afbeelding 21: MFA De Schans, Arcen



Afbeelding 22: Voorbeeld van een ingericht multi-court op basis van Athletic Skills Model op een sportpark



Kaart 12: Kansrijke locaties in Arcen, Velden en Lomm

6 BESCHOUWING

Wijken met aandacht voor gezondheid en bewegen

Met de resultaten van dit onderzoek is een eerste aanzet gegeven om de openbare ruimte zo goed mogelijk in te zetten en waarde toe te voegen gericht op sporten, bewegen, spelen en ontmoeten in Venlo. De wijkanalyse laat zien dat er in diverse wijken aandachtspunten zijn. De stadsdelen Blerick (Midden, Noord en Zuid), Vossener, Klingerberg, Venlo-Zuid Oost, Tegelen-Centrum en Op de Heide hebben gezien de combinatie sportparticipatie, gezondheidsscore/overgewicht en tevredenheid van voorzieningen met name de aandacht als het gaat om het versterken van de beweegvriendelijke leefomgeving in Venlo. Maar ook in andere delen van de stad is het van belang om inwoners tevreden te houden en ervoor te zorgen dat de inwoners zo goed mogelijk gefaciliteerd blijven door het voorzieningenniveau en de activiteiten zo goed mogelijk af te stemmen aan de wensen en behoeften.

Kansrijke locaties

De geselecteerde kansrijke locaties hebben een ruime omvang, liggen centraal in de wijk en hebben voldoende potentie om de ruimte (door) te ontwikkelen tot een ruimte met hoogwaardige beweegmogelijkheden. Voldoende omvang is nodig om ruime mogelijkheden te creëren voor jong tot oud. De ligging centraal in de wijk is belangrijk voor een aantrekkende werking en de sociale controle. Daarbij is het van belang dat een ruimte in de nabijheid van voorzieningen als onderwijs- en zorginstellingen gelegen is. Op die manier kan een ruimte niet alleen voor wijkbewoners interessant zijn, maar ook voor de instellingen door er activiteiten op te laten plaatsvinden. Een ruimte dient dan passend gemaakt te worden op de behoefte van de betreffende doelgroep. Zo is het mogelijk om gymlessen te geven in de openbare ruimte en bewegen voor ouderen of minder validen te faciliteren. Daarmee kan de openbare ruimte multifunctioneel gebruikt worden en is er aandacht voor hardware, software en opware.

Een aantal van de geselecteerde kansrijke locaties in wijken hebben veel potentie vanwege de ruimte en de ligging, maar lijken niet op relatief korte termijn geschikt om hiervoor plannen te maken voor het in ontwikkeling te brengen van de locatie omdat er externe factoren zijn die hier invloed op hebben, zoals bijvoorbeeld: grondposities, ontwikkelingen binnensportruimte en mogelijke plannen voor woningbouwontwikkeling. Deze kansrijke locaties zijn:

- Omgeving Craneveld (Valuas College)
- Omgeving Hagerhof (College Den Hulster)
- Tegelen-Centrum (sport- en beweeglocatie nabij Gulickhal)

Een aantal van de geselecteerde locaties hebben een vrijwel ideale ligging en veel potentie om de ruimte tot ontwikkeling te brengen tot een hoogwaardige beweegplek en zijn minder afhankelijk van onzekere externe factoren zoals de in de toekomst beschikbare ruimte. Deze locaties zijn:

- Plexat en Vossenerpark (Blerick-Midden)
- Vierpaardjes (Venlo-Zuid Oost)

De potentie van Plexat en Vossenerpark

Het park Plexat in Blerick heeft de potentie om het bruisend hart te worden van Venlo-West waar diverse organisaties en instellingen (zorg, welzijn en onderwijs) gebruik kunnen maken van de ruimte voor sport, bewegen en ontmoeten. De locatie is ingericht met sport- en spelaanleidingen en ruimte voor ontmoeten, maar kwalitatief gezien is er veel winst te behalen. Een combinatie van een andere structuur van het park met meer openheid en uitdagende maar vooral passende beweegvoorzieningen en ontmoetingsruimte zal een impuls geven aan deze locatie midden in de wijk. Ook wordt een kans gezien om het Vossenerpark een andere functie te geven, waardoor ook die ruimte op een betere manier benut wordt en de kwaliteit van dit park verhoogd wordt.

De locatie Plexat en het Vossenerpark kunnen elkaar versterken, door heldere keuzes te maken naar de functie van de twee groene ruimten. Zo zou het mogelijk kunnen zijn door het Vossenerpark meer een parkachtige functie te geven gericht op ontspanning en ontmoeting (al dan niet met mogelijkheden voor Urban-Sports) en Plexat meer de functie te geven van een park met nadruk op sport en actief bewegen.

De potentie van de omgeving Vierpaardjes

De plannen voor de herontwikkeling van de omgeving Vierpaardjes zijn vergevorderd. Dit lijkt een kans om de leefkwaliteit in de omgeving Venlo-Zuid Oost te verhogen met ruimte voor ontspannen in het groen en met mogelijkheden voor (veelzijdig) bewegen en spelen. Hiermee zou de indirecte vraag naar betere voorzieningen voor spelen en ontmoetruimte voor ouderen in Venlo-Zuid Oost gefaciliteerd kunnen worden.

Het vroegtijdig ophalen van de concrete behoefte in de omgeving en het verkennen van de ruimtelijke mogelijkheden in relatie tot het ontwerp van de Vierpaardjes zouden de eerste stappen kunnen zijn.

7 AANBEVELING

7.1 RANDVOORWAARDEN VOOR HET CREËREN VAN EEN BEWEEGVRIENDELIJKE OMGEVING

Bij het verzilveren van kansen om de openbare ruimte beweegvriendelijk te maken, rijst ook de vraag wat belangrijke randvoorwaarden zijn om een locatie beweegvriendelijk in te richten en welke aanknopingspunten dit biedt voor de gemeente Venlo. We gaan hierbij in op zowel inhoudelijke als procedurele aanbevelingen. Inhoudelijk is het voor beleid van belang dat een beweegvriendelijke omgeving een prettige leefomgeving is. Sociale aspecten, zoals veiligheid en sociale cohesie, zijn inherent verbonden en vervlochten met de beweegvriendelijke omgeving.

Een prettige en veilige omgeving

Een veilige omgeving is een beweegvriendelijke omgeving, en een beweegvriendelijke omgeving is een veilige omgeving. Investeren in veiligheid lijkt daarom één van de belangrijkste stappen in het creëren van een beweegvriendelijke omgeving. Dat kan gaan om het plaatsen van lantaarnpalen, het autoluw maken van straten waar veel kinderen spelen of een omgeving ontwerpen waar het prettig is om naar buiten te gaan. Maar ook de route naar de beweeglocaties toe door veilig oversteken is een belangrijke randvoorwaarde.

Een ander aspect wat aandacht verdient is zichtbaarheid op een locatie. Goede locaties en daarbij de sociale controle op de plek. Belangrijke randvoorwaarden in en om een plek heen, is dus net zo belangrijk dan de inrichting van de plek zelf. Bij bijvoorbeeld het park Vossener zou op dit punt verbeteringen aangebracht kunnen worden door de omgeving meer openheid te geven aangezien de plek behoorlijk verscholen ligt en vrij dicht begroeid is. Openheid op de locatie kan ertoe leiden dat het gevoel van veiligheid van bewoners toeneemt en de plek daardoor meer aantrekt om er gebruik van te maken.

Programmatisch aanbod

Programmatisch aanbod is een belangrijke randvoorwaarde om tot een beweegvriendelijke omgeving te komen. Het aanbieden van activiteiten passend bij de bevolkingssamenstelling in de omgeving, op daarvoor geschikte plekken in de openbare ruimte kan tot meer gebruik van deze plekken leiden. In sommige gevallen kan dat ook een remedie zijn voor beweegplekken die er wel zijn, maar die nauwelijks gebruikt worden.

De inzet van buurtsportcoaches en combinatiefunctionarissen of het faciliteren van buitensportgroepen (bijvoorbeeld bootcamp) ligt voor de hand als ‘software- en orgware-matige’ aanpak.

Esthetisch aantrekkelijke omgeving

Ook de manier waarop een esthetisch prettige omgeving van invloed is op beweeggedrag is belangrijk.

De beleving op een locatie speelt hierbij een belangrijke rol. Om een plek aangenaam te maken waar sprake is van een beleving op de plek, zorgt ervoor dat je er graag wil zijn. Er zijn talloze manieren om te werken aan de beleving van de plek. Denk hierbij aan hoogteverschillen waar kinderen beweeguitdaging krijgen. Ook groen en kleurgebruik van materialen en de manier waarop routes en paden gesitueerd en vormgegeven zijn, kan de beleving van een plek versterken.

Activatie voor het versterken van sociale interactie

Daarnaast zijn sociale interacties belangrijk om beweeggedrag te bevorderen. Om de sociale interactie te faciliteren zijn er diverse mogelijkheden. Het gaat hierbij niet alleen om het inrichten van de ruimte, maar ook om activiteiten die worden aangeboden waardoor er reuring ontstaat en mensen zich aangetrokken voelen om ook op de locatie aanwezig te zijn. De software en orgware gerichte

aanpak versterkt het beweeggedrag en de interactie tussen mensen in de wijken waardoor de sociale samenhang versterkt wordt.

7.2 PROCEDURELE AANBEVELINGEN

Samenwerking

Procedureel is het van belang om in het oog te houden dat de effecten van een aanpassing van de omgeving afhankelijk zullen zijn van vele randvoorwaarden die in meer of mindere mate aanwezig zijn in de buurt waarin de verandering plaatsvindt. Het streven naar een beweegvriendelijke omgeving is een interdisciplinaire aangelegenheid: samenwerking en afstemming is noodzakelijk. Afdeling sport moet intensief de samenwerking blijven aangaan met afdelingen die gaan over welzijn, verkeer en stedenbouw, groen en beheer openbare ruimte. Maar juist ook met lokale belanghebbenden omdat er immers veel kennis en ervaring is om tot de juiste keuzes te komen voor interventies gericht op het versterken van de beweegvriendelijke omgeving en sociale samenhang.

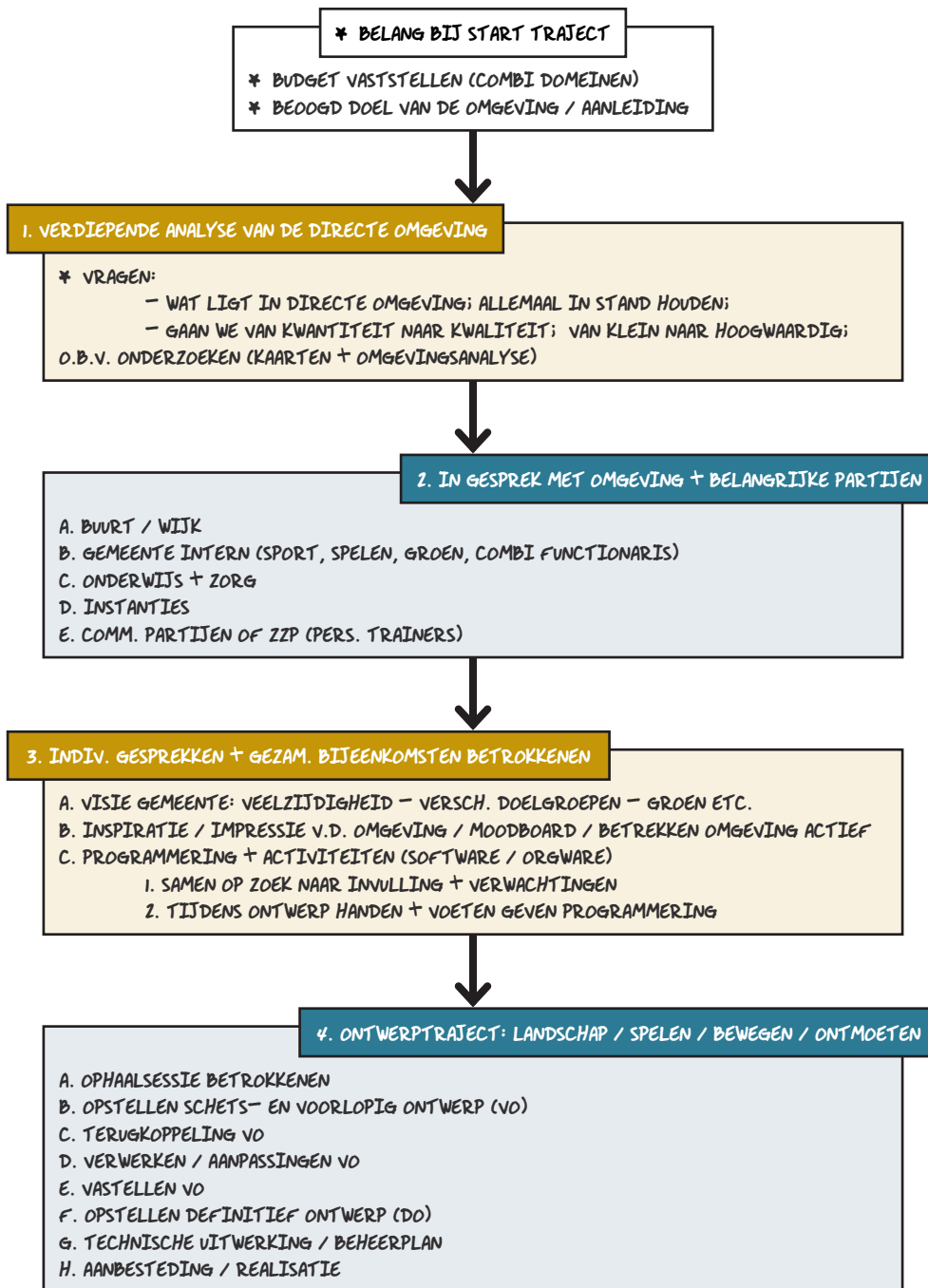
Monitoring en evaluatie

Tot slot is het van belang om te leren van wat aanpassingen in de openbare ruimte in Venlo teweegbrengen. Welke effecten heeft dit op bewegen, sporten en andere uitkomstmaten zoals sociale samenhang en (ervaren) gezondheid voor de inwoners van Venlo? Voor wie zijn deze effecten het grootst? Zijn er onvoorziene neveneffecten? En onder welke omstandigheden werkt een aanpassing wel of niet? Principes zoals kort-cyclisch lerend beleid zijn uitermate geschikt om dit soort vragen te beantwoorden én aanpassingen door te voeren zodat interventies aangepast geoptimaliseerd kunnen worden. Het is daarbij wenselijk om een goede O-meting te doen, en na afloop van het onderzoek de bevindingen te delen.

Uitgangspunten beweegvriendelijke openbare ruimte verankeren in beleid

Om het thema beweegvriendelijke omgeving structureel te verankeren beleid en organisatie, is het aan te bevelen om datgene waar Venlo voor staat en de onderbouwing van de keuzes die Venlo wil maken voor een toekomstbestendig beweeglandschap te vervatten in een nieuwe visie en een beleidsopgave. Met een nieuwe visie is het mogelijk om met elkaar ambities te maken en deze uit te werken in een beleidsopgave met concrete speerpunten of doelstellingen. Zo zou je bijvoorbeeld op het gebied van speelruimte duidelijk kunnen zijn wat we met elkaar verlangen van de speelruimte en wat juist niet (meer). Of bijvoorbeeld de wijze waarop wordt omgegaan met belangrijke opgaven zoals waterberging en woningbouw en de wijze waarop met elkaar de kansen worden gezocht om beweegaanleidingen te creëren. Maar ook de manier waarop Venlo wil werken aan het versterken van de motorische ontwikkeling van de inwoners (met name jeugd en jongeren) door veelzijdig bewegen te faciliteren en te stimuleren. Dit soort onderwerpen kunnen een plek krijgen in een visie, als een kapstok voor de wijze waarop gewenst omgegaan wordt met de inrichting van de openbare ruimte als onderdeel van het beweegvriendelijk maken van de stad.

7.3 VERVOLPROCES HOOGWAARDIGE BEWEEGMOGELIJKHEDEN



7.4 IMPRESSIES HOOGWAARDIGE BEWEEGVOORZIENINGEN

7.4.1 Introductie

Om een kansrijke locatie opnieuw in te richten of dusdanig aan te passen zodat de ruimte de eigenschappen heeft van een hoogwaardige beweegplek, zijn er diverse mogelijkheden om invulling te geven aan de ruimte. In principe staat de gebruiker altijd centraal, wat betekent dat een ruimte ingericht wordt naar gelang de behoefte vanuit de wijk, zorg & welzijnsinstellingen en onderwijsinstellingen. Onderstaande impressies geven een indruk van de mogelijkheden op een locatie, zoals een multiveld, een pumptrack en een powerhill. Deze ontwerpen zijn gebaseerd op het Athletic Skills Model (ASM) om veelzijdig bewegen te faciliteren en te stimuleren. Daarbij zijn een aantal foto's toegevoegd om een beeld te geven van reeds gerealiseerde projecten om een sportieve en beweegvriendelijke omgeving te realiseren.

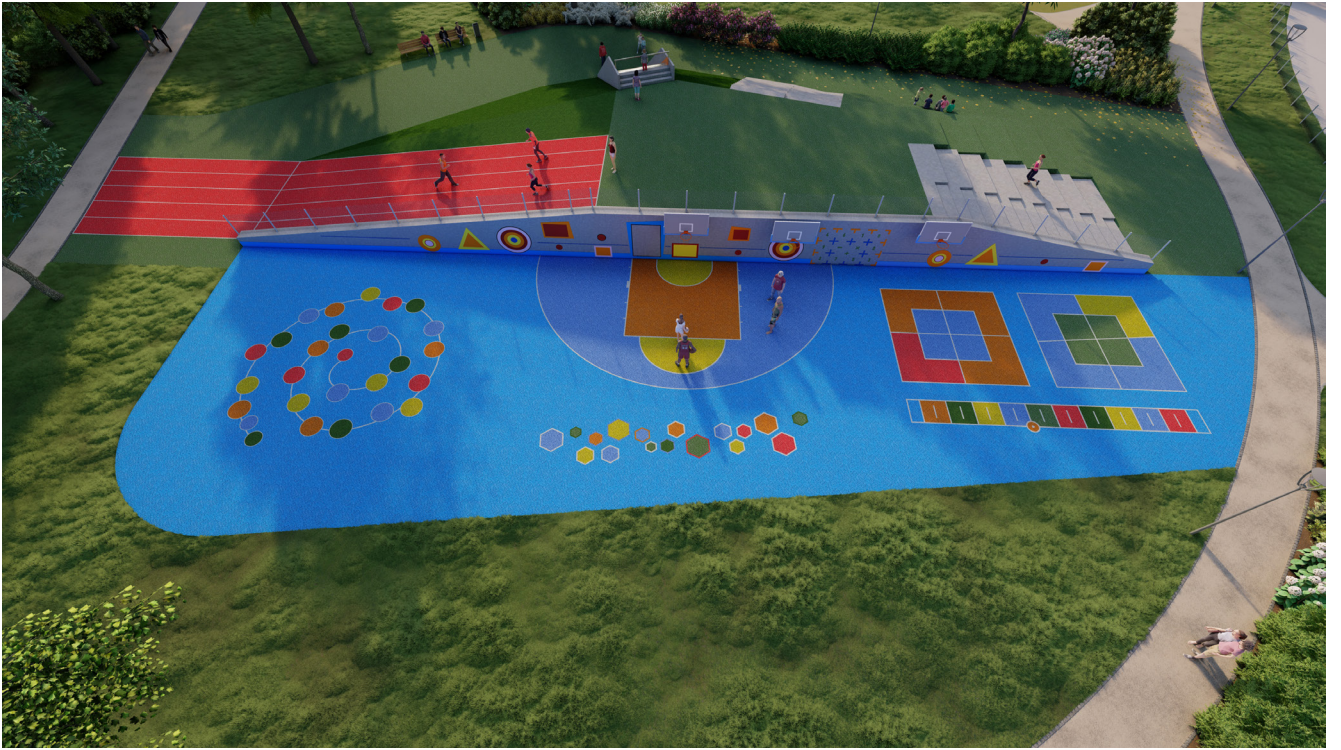
7.4.2 Impressies



Afbeelding 23: Impressie Multiveld



Abbeiding 24: Impresie Pumtrack



Afbeelding 25: Impressie Powerhill



Afbeelding 26: "Before" PLAYCE CSE Zwolle



Afbeelding 27: "After" PLAYCE CSE Zwolle





Roermond

Schoolstraat 8
6049 BN Herten

Postbus 14

6040AA Roermond

's-Hertogenbosch

Hintham 152-E
5246 AK Rosmalen

Postbus 2309

5202 CH 's-Hertogenbosch