

Bijlage 1 – De JOGG-aanpak

JOGG bouwt en faciliteert een landelijk werknets van gemeenten, maatschappelijke welzijns- en zorgorganisaties, kennisinstellingen en bedrijven. Een ‘wernet’, omdat alle partijen concreet aan de slag gaan om samen de fysieke en sociale leefomgeving van kinderen gezonder te maken. JOGG richt zich daarbij op gezonde voeding, genoeg bewegen en voldoende slaap. En is er ook aandacht voor kinderen en jongeren met overgewicht of obesitas.

De basis van de samenwerking is de lokale JOGG-aanpak, een integrale domeinoverstijgende aanpak op gemeentelijk en regionaal niveau. Gemeenten zijn zelf verantwoordelijk voor de uitvoering en JOGG ondersteunt met advies en begeleiding, tools en materialen, expertise, programma’s, projecten en zichtbaarheid.

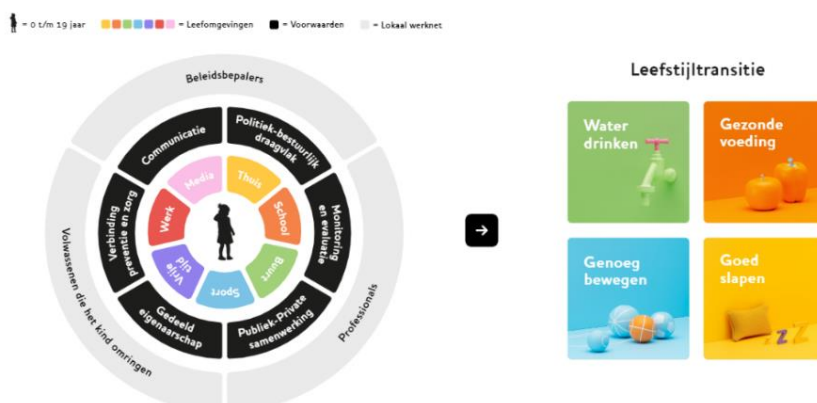
Integrale aanpak voor verandering

De JOGG-aanpak is een lokale integrale methode waarmee de leefomgeving waarin kinderen opgroeien (thuis, school & kinderopvang, buurt, sport, vrije tijd, media en werk) structureel gezonder wordt gemaakt. Een gezonde omgeving en leefstijl maken integraal onderdeel uit van al het gemeentelijke beleid van zorg, jeugd en welzijn tot ruimtelijke ordening, economische zaken en sport. En is er beleid voor passende ondersteuning en zorg voor kinderen en jongeren die al overgewicht of obesitas hebben. Dit beleid wordt concreet in praktijk gebracht door professionals, ondernemers, burgers en ouders. En in gesprek met de jongeren en kinderen zelf.

Een lokaal JOGG-team vormt een werknets met onder andere de kinderopvang, het onderwijs, de sport, welzijn en het bedrijfsleven voor de uitvoering van de aanpak. In een aantal regio’s worden gemeenten hierbij ondersteund door een regiocoördinator.

Vanaf de start wordt door gemeenten toegewerkt naar een zelfstandige uitvoering van de JOGG-aanpak. Daarbij is het goed om te realiseren dat het ‘eindproduct’ geen eindpunt is. Het ‘eindproduct’ is de situatie waarin doorlopend op de beste manier integraal aan een gezonde omgeving wordt gewerkt. Wanneer in de gemeente de aanpak structureel is geborgd stopt de intensieve ondersteuning vanuit JOGG, maar blijft de landelijke organisatie faciliteren wat betreft samenwerking in het werknets, expertise, communicatie en politieke en bestuurlijke agendering van het creëren van een gezonde leefomgeving.

Zo werkt de JOGG-aanpak:



De voorwaarden van de JOGG-aanpak

Politiek-Bestuurlijk Draagvlak

Draagvlak is essentieel voor een succesvolle invoering en borging van de JOGG-aanpak. College en raadsleden zijn enthousiaste en betrokken ambassadeurs voor de aanpak. Een brede integrale aanpak tussen domeinen zorgt namelijk voor de verankering hiervan- in het beleid van de gemeente en bij haar partners. Op deze manier werkt het lokale JOGG-team samen met de verschillende beleidsdomeinen aan de borging van de JOGG- aanpak en aan het creëren van een gezonde omgeving.

Publiek-Private Samenwerking

Een gezonde jeugd is een gedeelde maatschappelijke verantwoordelijkheid. Een gezonde omgeving waarin kinderen gezond op kunnen groeien, krijg je alleen voor elkaar door met publieke én private partijen samen te werken. Het bedrijfsleven heeft een grote impact op de leefomgeving waarin kinderen opgroeien en deze partnerships kunnen daarom belangrijke bijdrage leveren aan het creëren van een gezonde leefomgeving.

Gedeeld Eigenaarschap

Verandering vraagt om samenwerking met de hele gemeenschap. Vragen wat mensen zélf anders willen in hun dagelijks leven is cruciaal als het gaat om het creëren van een gezonde omgeving. Zij weten als geen ander welke barrières en kansen er in hun gezin, wijk, dorp of stad zijn om gezonder te leven. Gedeeld eigenaarschap gaat ervan uit dat professionals, wijkbewoners én ouders zélf verantwoordelijkheid nemen.

Monitoring en Evaluatie

De JOGG-aanpak is een aanpak op maat. En een aanpak waar iedere stap nieuwe kennis oplevert. Iedere gemeente en omgeving is immers anders. Een oplossing die voor de ene gemeente goed werkt, werkt in een ander geval mogelijk niet. Daarom is het essentieel dat JOGG-gemeenten monitoren en evalueren. Zo maken we het mogelijk om bij te sturen, focus aan te brengen in de aanpak en waardevolle inzichten te delen waar iedereen van kan leren.

Communicatie

Communicatie is essentieel voor JOGG-gemeenten. Het maakt de activiteiten van JOGG-teams zichtbaar en transparant, zorgt hiermee voor meer draagvlak en draagt bij aan de leefstijltransitie naar gezonde voeding, meer bewegen en voldoende slaap.

Verbinding Preventie en Zorg

Ieder kind heeft recht om gezond op te groeien, zo ook het kind dat al kampt met overgewicht of obesitas. JOGG-gemeenten verbinden de preventieve aanpak aan relevante maatregelen, beleid, activiteiten en ondersteuning die meer gericht zijn op het individuele kind met overgewicht of obesitas en het gezin erachter. Zo wordt afstemming en samenwerking tussen organisaties op het gebied van preventie, sociaal domein en zorg gestimuleerd om een omgeving te creëren waar kinderen en jongeren gezond opgroeien.

Kind naar Gezonder Gewicht (KnGG)

Om passende ondersteuning en zorg te geven aan kinderen en jongeren met overgewicht of obesitas biedt JOGG de wetenschappelijk onderbouwde methodiek Kind naar Gezonder Gewicht. Hiermee kan invulling worden gegeven aan ondersteuning op individueel niveau, binnen de voorwaarde Verbinding Preventie en Zorg van de JOGG-aanpak. (Zie bijlage 3

De omgevingen van de JOGG-aanpak

Bovenstaande zes voorwaarden zijn de basis om aan de slag te gaan met programma's en projecten die gericht zijn op concrete verandering in de verschillende omgevingen. Daarnaast bieden we voor deze omgevingen tools en communicatiemiddelen die beleidsmakers en professionals ondersteunen in het structureel gezonder te maken van de leefomgeving op het gebied van water drinken, voeding, beweging en slaap.

Thuis

In elk thuis is aandacht voor een gezonde levensstijl en kinderen worden gestimuleerd om te bewegen, gezond te eten en goed te slapen.

Buurt

Ieder kind kan opgroeien in een buurt waarin goed over de inrichting is nagedacht. Waar inwoners, professionals en bedrijven er samen voor zorgen dat kinderen zorgeloos en veilig kunnen spelen en de kans krijgen om de gezonde keuze te maken. De buurt nodigt uit om meer samen, buiten (in het groen) te bewegen en stimuleert jongeren tot het maken van gezondere keuzes.

School

Vanaf jongs af aan groeien kinderen op school en bij de kinderopvang op in een gezonde omgeving. Elke dag wordt er groente en fruit gegeten en water drinken de norm is. Dat er veel gespeeld en gesport wordt en kinderen leren wat een gezonde leefstijl inhoudt en wat het belang daarvan is.

Sport

In de sportomgeving is structureel aandacht voor een gezond voedingsaanbod en gezonde sportsponsoring. Het sportterrein is rookvrij en er wordt op een verantwoorde manier alcohol gebruikt. Dit maken we waar samen met een divers werknets van partners, zoals sportbonden en Betaald Voetbalorganisaties.

Vrije Tijd

Aanbieders van dagattracties, zoals pretparken, dierentuinen en musea, maken het voedingsaanbod structureel gezonder.

Werk

Onze oudere doelgroep jongeren (15 t/m 19 jaar) bereiken we vooral via hun (mbo)opleiding (lesprogramma, stages) en werk (bijbanen). Samen met een netwerk van organisaties laten we jongeren ook op de werkvloer leren en laten ervaren wat een gezonde leefstijl is.

Media

Het medialandschap kan gezonder. Oók sociale media, streamingdiensten en games dragen bij aan een gezonde leefstijl. En voor ouders is verantwoord mediagebruik een vast onderdeel van de opvoeding.

Samenwerkingscode

Deze code beschrijft de uitgangspunten in de samenwerking voor publiek private samenwerking, communicatie, reputatiemanagement en wederzijdse onafhankelijkheid.

Publiek-Private samenwerking

Het lokale werknets bestaat niet alleen uit maatschappelijke partners zoals scholen en sportorganisaties, maar ook het bedrijfsleven vormt een belangrijk onderdeel. Bedrijven kunnen namelijk een grote invloed uitoefenen op de omgeving waarin kinderen opgroeien. Veel bedrijven richten zich in de kern van hun bedrijfsvoering uiteraard op winstmaximalisatie, maar dat neemt niet weg dat zij ook maatschappelijke doelstellingen nastreven. De samenwerking van JOGG met bedrijven richt zich op een match met de maatschappelijke doelstellingen en niet met de commerciële belangen van het bedrijf. Om dit ook lokaal goed te borgen zijn de volgende uitgangspunten van belang:

- Bedrijfspartners hebben geen directe invloed op het beleid van JOGG. Zij hebben geen positie binnen bestuur of directie.
- In de samenwerking is JOGG helder en transparant over de wederzijdse belangen. Vanuit de JOGG-aanpak richten we ons op de maatschappelijke doelstellingen van de samenwerking. JOGG werkt niet mee aan commerciële activiteiten.
- Om discussie te voorkomen, is het belangrijk om wederzijdse verplichtingen van een samenwerking vast te leggen. Welke bijdrage geeft het bedrijf (financieel of bijvoorbeeld kennis, communicatiekracht, logistieke middelen) en wat verwacht het bedrijf? Dit kan per e-mail worden bevestigd. Wordt de samenwerking structureler, dan worden de afspraken vastgelegd in een samenwerkingsovereenkomst.
- JOGG werkt samen met bedrijven die vanuit hun corebusiness een positief effect (kunnen) hebben op de gezonde omgeving van het kind. Met bedrijven die vanuit hun corebusiness een negatief effect hebben op de gezonde omgeving van het kind, gaan we in gesprek om die rol te verbeteren. We gaan met deze bedrijven geen samenwerking aan met wederzijdse (financiële) verplichtingen.
- De gemeenten is transparant over samenwerking met bedrijven en communiceert hierover in een jaarlijkse update voortgang implementatie JOGG-aanpak.

Publiek-Private Samenwerking versus sponsoring

We spreken alleen van Publiek-Private Samenwerking als beide partijen op een gelijkwaardige manier investeren in de doestelling om tot een gezondere omgeving te komen. Bedrijven zetten hiervoor in waar zij vanuit hun corebusiness goed in zijn: communicatie, logistiek, expertise, werknemers enzovoort. Een eventuele financiële bijdrage is hier ondersteunend aan. Wanneer er vooral geld nodig is voor een bepaalde doestelling voor een gezondere omgeving kan in sommige gevallen worden gekozen voor een sponsorconstructie. Dit valt dan niet onder Publiek-Private Samenwerking.

Communicatie

De naam JOGG en het beeldmerk mogen alleen gebruikt worden in overeenstemming met de huisstijlrichtlijnen van JOGG. Zie hiervoor de pagina Communicatie op het JOGG Kennis platform (de JOGG-wiki). Voorafgaande afstemming over toepassing en gebruik van deze huisstijl met JOGG. De naam JOGG en het beeldmerk mogen niet gebruikt worden voor commerciële doeleinden gericht op de directe verkoop van producten en/of diensten.



Reputatiemanagement

Partijen en medewerkers van partijen zullen zich onthouden van handelingen en gedragingen ten gevolge waarvan de goede naam van de ander en/of een van haar producten en diensten in diskrediet kan worden gebracht.