



**CULTUURREGIO  
NOORD-LIMBURG**

**MEERJARENPLAN  
2021–2024**

1. Introductie
2. Wie we zijn
3. Waar we voor gaan
4. Waar we staan
5. Hoe we verder gaan
6. Bijlagen

**In het noorden van Limburg bloeit en broeit cultuur. Vruchtbare grond voor talent uitgroeïend tot over de landsgrenzen, maar met sterke wortels in de regio. Makers krijgen de ruimte, voor ieder talent is er een podium.**

## INTRODUCTIE

Voor u ligt het profiel en meerjarenplan van de Cultuurregio Noord-Limburg. We laten zien wie we zijn, waar we voor gaan, waar we staan, en hoe we verder gaan. Waar onze kracht ligt en waar er nog ruimte is voor verbetering. Dwars door de plannen heen leest u de verhalen van makers, hét cultureel kapitaal van de regio. Hoe kijken zij aan tegen cultuur in de regio en wat hebben zij nodig om zich verder te ontwikkelen?

Als dertien samenwerkende gemeenten bouwen we samen met de provincie Limburg verder aan de resultaten van de eerste twee jaar 'Ontwikkelen door te doen': een coproductie van en voor makers én mogelijkmakers. Veelbelovende ontwikkelingen die in gang zijn gezet worden gecontinueerd, waar nodig wordt op basis van opgedane ervaringen bijgestuurd. Samen blijven we werken aan een betere zichtbaarheid, meer talentontwikkeling en een vruchtbaar productieklimaat. Het plan staat niet op zichzelf, maar zoekt aansluiting bij provinciale, (eu)regionale en landelijke ontwikkelingen. De intensieve samenwerking met de provincie Limburg wordt voortgezet, banden met de zuidelijke proeftuinen en provinciale koepelorganisaties worden verder verstevigd, nieuwe verbindingen binnen en buiten de regio worden verkend. Niet alleen op het gebied van cultuur, maar ook met andere sectoren en domeinen.

De samenwerking binnen de Cultuurregio is complementair aan en geen vervanging van het beleid van elk van de samenwerkende overheden. Het is een plus daarop, die sterk bijdraagt aan verbinding en innovatie. De regio blijkt daarbij in vele opzichten de ideale schaalgrootte. Makers hebben weinig boodschap aan de dorps- of gemeentegrenzen en zijn gebaat bij een sterk regionaal netwerk. Kleine kernen profiteren van het rijke en veelkleurige aanbod uit de steden, terwijl de meer landelijke gebieden vaak nog onontgonnen terrein zijn voor stedelijke makers en instellingen. Bestuurders vinden er partners in de lobby richting Rijk en provincie én een speelveld voor vooruitgang in de vaak al grotendeels vastgestelde lokale cultuurprogramma's. De provincie krijgt meer zicht en grip op regionale ontwikkelingen. Beleidsmakers en -uitvoerders vinden ruimte voor uitwisseling en afstemming. De regio als culturele schakelkast.



Mook en Middelaar

Gennep

Bergen

Venray

Horst aan de Maas

Venlo

Peel en Maas

Nederweert

Weert

Leudal

Beesel

Roermond

Maasgouw

## WIE WE ZIJN

Meer dan twee op de vijf Limburgers woont in de noordelijke helft van de provincie. Ruim 250.000 wonen in de meer stedelijke gemeenten Venlo, Venray, Weert en Roermond. Nog eens bijna 215.000 wonen in de vele kernen van de overige negen gemeenten. Samen vormen deze dertien gemeenten de Cultuurregio Noord-Limburg: een initiatiefrijke, veelkleurige cultuurregio, onderscheidend door zijn eigenheid in verscheidenheid.

## EEN REGIO WAAR RUIMTE EEN VOORWAARDE IS VOOR CULTUUR

**Het noorden van Limburg geeft cultuur de ruimte. Ruimte voor makers, doeners en mogelijkmakers. Ruimte voor creativiteit, vrij denken en verbinden. Ruimte om te laten zien of om in te verdwijnen. Ruimte om te blijven of terug te keren. Ruimte voor eigen initiatief, experiment en ontwikkeling. Ruimte voor talent. Ruimte voor uitblinkers. Ruimte voor trots en sterk gevoelde verbondenheid.**

## **EEN REGIO WAAR CULTUREEL DOE-HET-ZELVEN DE KUNST IS**

**Cultuur vanuit het Noord-Limburgse DNA is enthousiast en initiatiefrijk. Handen uit de mouwen, gewoon beginnen. Maar vergis je niet, cultureel doe-het-zelf staat geenszins gelijk aan hobby in de marge. De inzet van vrijwilligers getuigt niet van een gebrek aan professionaliteit; een lokale uitvalsbasis betekent allesbehalve een gebrek in artistieke kwaliteit en ambities.**

**Laat cultureel doe-het-zelf een geuzennaam zijn voor de kunst van de doel- en oplossingsgerichte aanpak waar de regio in uitblinkt. Werkt het niet, dan passen we het aan. Wil je meedoen, dan haak je aan. Van Zomerparkfeest tot het Limburg Festival, van Draaksteken tot Jera On Air. Stuk voor stuk breed gedragen initiatieven van onderop, verankerd in de regio en in het hart gesloten door de ontelbare vrijwilligers én bezoekers.**

## **EEN REGIO WAAR VOOR IEDER TALENT EEN PODIUM IS**

**De regio blinkt uit in laagdrempelige podia en presentatieplekken voor talent. Van lokale jeugdsoos tot theater op de deel, van filmvertoningen in dorpshuizen tot pop-up exposities in leegstaande winkelpanden. Dit geldt helaas nog niet voor makers die verder gevorderd zijn. Door het ontbreken van schakels in de ontwikkelketen raken we veel talentvolle makers kwijt in hun ontwikkeling naar professional. Er is behoefte aan meer plekken om te maken, presenteren, leren en samen te komen. De ‘stenen’ culturele infrastructuur is de afgelopen jaren sterk verbeterd, maar het ontbreekt**

**nog aan verbindingen. Ook zijn binnen de regio grote verschillen in de fase van ontwikkeling. Makers met wortels in de regio, in verschillende stadia van hun ontwikkeling, voelen een sterke verbondenheid met de regio. Ze putten er inspiratie uit, vertellen er vol vuur over in interviews en willen er graag terugkeren. Daarbij worden ze nu nog te vaak geremd door een gebrek aan verbinding en (infra)structuur. Makers willen zich actief profileren in en verbinden aan de eigen regio: van young-professional tot gelauwerde maker van (inter)nationale allure. Laten we zorgen dat ze deze aansluiting kunnen vinden om ze in, of in ieder geval voor de regio te behouden.**

De Cultuurregio Noord-Limburg heeft in 2021 onder andere:<sup>1</sup>

- 2 instellingen in de provinciale basisinfrastructuur
- 7 instellingen in de provinciale subinfrastructuur
- 10 theaters en een nog groter aantal podium instellingen
- 3 stedelijke poppodia en tenminste 5 regionale podia of muziekcollectieven
- 4 filmhuizen
- 6 bibliotheekorganisaties
- tientallen festivals waaronder: het Limburg Festival, Zomerparkfeest, Limburgs Film Festival, Schijt aan de Grens, Jera On Air, Solar, Appels met Peren Jam Festival, Zondag in 't Zuiden, Jazz Tour aan de Maas, Op Dreef en nog vele anderen.
- 1 provinciaal museum en een twintigtal lokale en regionale musea, van beeldende kunst tot ambachten en (streek)historie.
- 3 penvoerders voor Cultuureducatie met Kwaliteit
- Culturele verbinders als het Kunstencentrum Venlo, RICK, ECI Cultuurfabriek, Cultura Venray, CultuurPAD en gemeentelijke cultuurcoaches en -makelaars.
- Een rijk amateurkunstenveld en verenigingsleven van muziek tot toneel, van beeldende kunst tot dans.

<sup>1</sup> Zie bijlage C voor een nadere uitwerking.





RUUD LENSSEN

## **‘Terugkomen naar Noord-Limburg voelt als thuiskomen’**

In gesprek met choreografe Sarah Soethoudt en filmmaker Ruud Lenssen

Sarah: 'Na acht jaar in Amsterdam te hebben gewerkt en gewoond, woon ik sinds kort in Den Bosch. In april van dit jaar besloot ik een voorstelling te maken in Noord-Limburg. Ik kom dus in etappes steeds meer richting het zuiden, en dat voelt wel als thuiskomen.'

Ruud: 'Volgens mij voelen veel mensen die ooit weg zijn gegaan uit Noord-Limburg, terugkomen als thuiskomen. Persoonlijk heeft de hele Randstad-bubbel mij nooit zo aangetrokken, omdat die voor mijn gevoel niet oprecht is. Als filmmaker ben ik altijd op zoek naar authentieke verhalen en ik merk dat ik die hier, in Noord-Limburg, goed kan vinden. Ik ben hier opgegroeid en heb het gevoel dat ik de mensen en de mentaliteit door en door ken.'

### **De mogelijkheid om hier kwalitatief goede producties te maken, neemt twijfels weg**

Sarah: 'Ik heb in het begin wel een soort angst gehad om Amsterdam achter me te laten. Ik was een beetje bang om de boot te missen als ik de Randstad verliet. Herken je dat gevoel?'

Ruud: 'Angst heb ik nooit gehad. Ik heb me wel een tijdje zorgen gemaakt over hoe mensen uit de Nederlandse filmwereld naar me zouden kijken. Ik wil liever niet gezien worden als een provinciale maker, want zo voel ik me niet. Uiteindelijk heb ik mijn zorgen los kunnen laten, omdat ik sterk geloof in kwaliteit. Alles wat ik maak moet gewoon goed zijn: als het goed is maakt het niet uit of de film in Horst of in Amsterdam is gemaakt.'

### **De grote bereidheid om te helpen geeft je een welkom gevoel**

Sarah: 'Dat ben ik met je eens en voor mijn voorstellingen geldt eigenlijk hetzelfde. Het nam ook veel twijfels weg toen mijn plannen voor 'De waeg nao hoes', direct positief werden ontvangen. Toen ik in april van dit jaar begon met het maken van de voorstelling, merkte ik meteen dat er vanuit de regio een grote bereidheid was om te helpen. Al snel haakte Cultuurregio Noord-Limburg, Stichting het Limburgs Landschap, Huis voor de Kunsten Limburg, zes verschillende dansscholen en een theater aan. Dat gaf me een enorm welkom gevoel.'

Ruud: 'Die bereidwilligheid merk ik ook heel sterk hier in de regio. Kunst en cultuur worden hier echt omarmt. Mijn film 'Wei' is op dit moment meer dan 15.000 keer bezocht en veel bezoekers komen uit Noord-Limburg. Via mond-tot-mondreclame ontstond er enorm veel aandacht voor de film. Zoiets heb ik in de rest van Nederland nog nooit zien gebeuren op die manier.'

### **Een sterk makers klimaat maakt de regio aantrekkelijker voor jonge makers**

Sarah: 'Ik voel die saamhorigheid ook, net als de sterkte behoefte van mijn publiek aan producties die passen bij de regio. Wat ik nog een beetje mis is een hecht makers klimaat. Mijn voorstelling kwam redelijk snel van de grond maar ik weet dat veel andere Noord-Limburgse makers lang moeten zoeken naar de juiste mensen en middelen om hen te helpen.'

Ruud: 'Dat herken ik ook wel, al heb ik de afgelopen jaren veel steun gehad van bijvoorbeeld Cinesud. Ik denk dat wanneer Noord-Limburg zich nog meer focust op ondersteuning van makers in de culturele sector, de regio nog veel meer zal gaan bruisen. Dat maakt het voor jonge makers aantrekkelijk om hier te blijven en makers die ooit zijn uitgevloegen, worden misschien wel verleid om weer terug te komen.'

**Sarah Soethoudt** (Den Bosch) is choreografe en danser. Ze groeide op in Arcen, studeerde en werkte in Amsterdam en woont op dit moment in Den Bosch. In april 2020 besloot ze een voorstelling te maken in Noord-Limburg, getiteld: 'De waeg nao hoes'. De voorstelling wordt opgevoerd in de buitenlucht, in verschillende natuurgebieden in Noord-Limburg. Het publiek volgt tijdens de voorstelling een wandelroute en wordt onderweg verrast met dans en livemuziek. De dansers en muzikanten vertellen samen een verhaal over thuiskomen en terugkeren naar je roots.

**Ruud Lenssen** (Horst) is filmmaker en bracht in 2019 de documentaire 'Wei' uit. De docu brengt het persoonlijke verhaal van zijn ouders, en hun worsteling met dementie en mantelzorg in beeld. 'Wei' werd in 2019 genomineerd voor Beste Nederlandse Documentaire op het IDFA en won de prijs voor Beste Lange Documentaire op het Limburg Film Festival in 2020. De afgelopen maanden vertoonde Ruud zijn documentaire in de regio in de vorm van een Wei-dorpentour, waarin de film op unieke locaties, in kleine gezelschappen werd vertoond.





**WAAAR**

**WE VOOR**

**GAAAN**

## WAAR WE VOOR GAAN

Onze ambitie is een sterke regionale culturele infrastructuur voor makers en mogelijkmakers. Een cultuurregio met een eigenzinnig en onderscheidend profiel binnen de provincie, met landelijke erkenning en een uitstraling en aantrekkingskracht tot ver buiten de eigen grenzen. Een cultuurregio die bloeit!

Samen met het culturele veld versterken we de zichtbaarheid, het productie klimaat en de (talent)ontwikkeling van het rijke culturele aanbod in de regio. We verbinden het beste wat de regio te bieden heeft en brengen focus aan op onderscheidend aanbod. We helpen talenten, van professional tot amateur, om zich verder te ontwikkelen en organisaties om zich beter te presenteren en professionaliseren. We stimuleren culturele instellingen en cultuurmakers om meer samen op te trekken. Dit doen we door samen met hen ontwikkelopgaven aan te gaan en hierin actief te ondersteunen.

## IN 2024 IS DE CULTUURREGIO NOORD-LIMBURG:

- **een landelijk erkende en zichtbare cultuurregio met een structurele rol en positie in de provincie, landelijk beleid en regelingen.**
- **een evenredig en volwaardig (onder) deel van de provinciale culturele (sub) infrastructuur.**
- **een complementaire en onderscheidende schakel in het landelijke en euregionale culturele netwerk: soms als trekker (denk aan popmuziek en film), soms in aansluiting (denk aan dans) op een ontwikkeling.**
- **dé culturele partner in (eu)regionale samenwerkingsverbanden met andere sectoren en domeinen.**

WAAAR

WEE

STAAAN

## WAAR WE STAAN

### EVALUATIE CULTUURREGIO NOORD-LIMBURG 2019–2020

Samen met het culturele veld werken gemeenten in de Cultuurregio Noord-Limburg sinds 2019 intensief samen aan het versterken van de zichtbaarheid, het productieklimaat en de (talent)ontwikkeling van het rijke culturele aanbod in de regio.

Intensieve samenwerking is er ook met de provincie Limburg en de provinciale culturele infrastructuur. We voelen ons gesteund door de provincie vanwege de financiële bijdrage en in gelijke mate door zowel de ambtelijke als bestuurlijke betrokkenheid en inzet. Dit maakt het toewerken naar de doelstellingen tot een gedeelde ambitie. Hetzelfde geldt voor de constructieve samenwerking met de provinciale infrastructuur van koepelorganisaties, steunpunten en proeftuinen van de Stedelijke Cultuurregio Zuid-Limburg. Dit resulteerde het afgelopen jaar in een aantal concrete samenwerkingsverbanden zoals de proeftuin Popmuziek, Shoot! Noord-Limburg, Marchin' and breaking in samenwerking met de proeftuin Dans en aanzetten voor toekomstige projecten met o.a. het Huis voor de Kunsten Limburg.

Samen bouwden we de afgelopen twee jaar aan de voorwaarden en contouren van een eigen(zinnig) en onderscheidend profiel van de Cultuurregio Noord-Limburg. We legden de basis voor een cultuurregio met een uitstraling en aantrekkingskracht tot buiten de eigen grenzen.

## RESULTATEN

Met de tijdlijn in de bijlagen doen we verslag van de belangrijkste ontwikkelingen van de afgelopen twee jaar en rapporteren we over de wijze waarop invulling is gegeven aan de provinciale voorwaarden. Samenvattend hebben we:

- Beleidsmakers verbonden en de Cultuurregio in stelling gebracht  
De samenwerking (ambtelijk en bestuurlijk) werd versterkt binnen de regio en op provinciaal niveau. Drie nieuwe gemeenten sloten aan in 2020. Gezamenlijk streed de Cultuurregio met succes voor een meer evenredige verdeling van de cultuurgelden over de provincie.
- Kwartiermaker aangesteld  
Sinds september 2019 is een kwartiermaker actief als verbindende schakel tussen samenwerkende gemeenten en het veld. Hij vormt het benaderbare en pro-actieve aanspreekpunt, vertegenwoordigt de stem van het culturele veld in de ambtelijke en bestuurlijke overleggen, initieert en ondersteunt samenwerking, faciliteert en adviseert bij subsidieaanvragen en houdt een vinger aan de pols bij de ingezette ontwikkelingen; De kwartiermaker als spin in het web.
- Ontwikkelen door te doen in gang gezet  
In wisselwerking met het culturele veld en in samenspraak met provinciale partners kwamen regionale initiatieven en ontwikkelingen in een stroomversnelling. Naar aanleiding van de regionale subsidieregeling voerde de kwartiermaker adviesgesprekken met een dertigtal initiatieven. Dit leidde tot twintig ingediende aanvragen waarvan zeven in 2020 zijn gehonoreerd voor een totaalbedrag van €95.000. Een korte beschrijving van de ondersteunde initiatieven is opgenomen in bijlage B. Er werd geïnvesteerd in (de start van) duurzame ontwikkeltrajecten, die ruimte bieden aan makers en verbindend zijn naar binnen en buiten (de regio en/of disciplines). In twee gevallen leidden initiatieven tot een aanvullende subsidieaanvraag bij een Rijksfonds. Initiatieven worden in het ontwikkelproces actief gefaciliteerd en ondersteund door de kwartiermaker, ook in het geval van een afwijzing en/of het zoeken naar alternatieve of aanvullende samenwerkingen en financieringsmogelijkheden.

- Makers en mogelijkmakers versterkt vanuit het Noord-Limburgse DNA

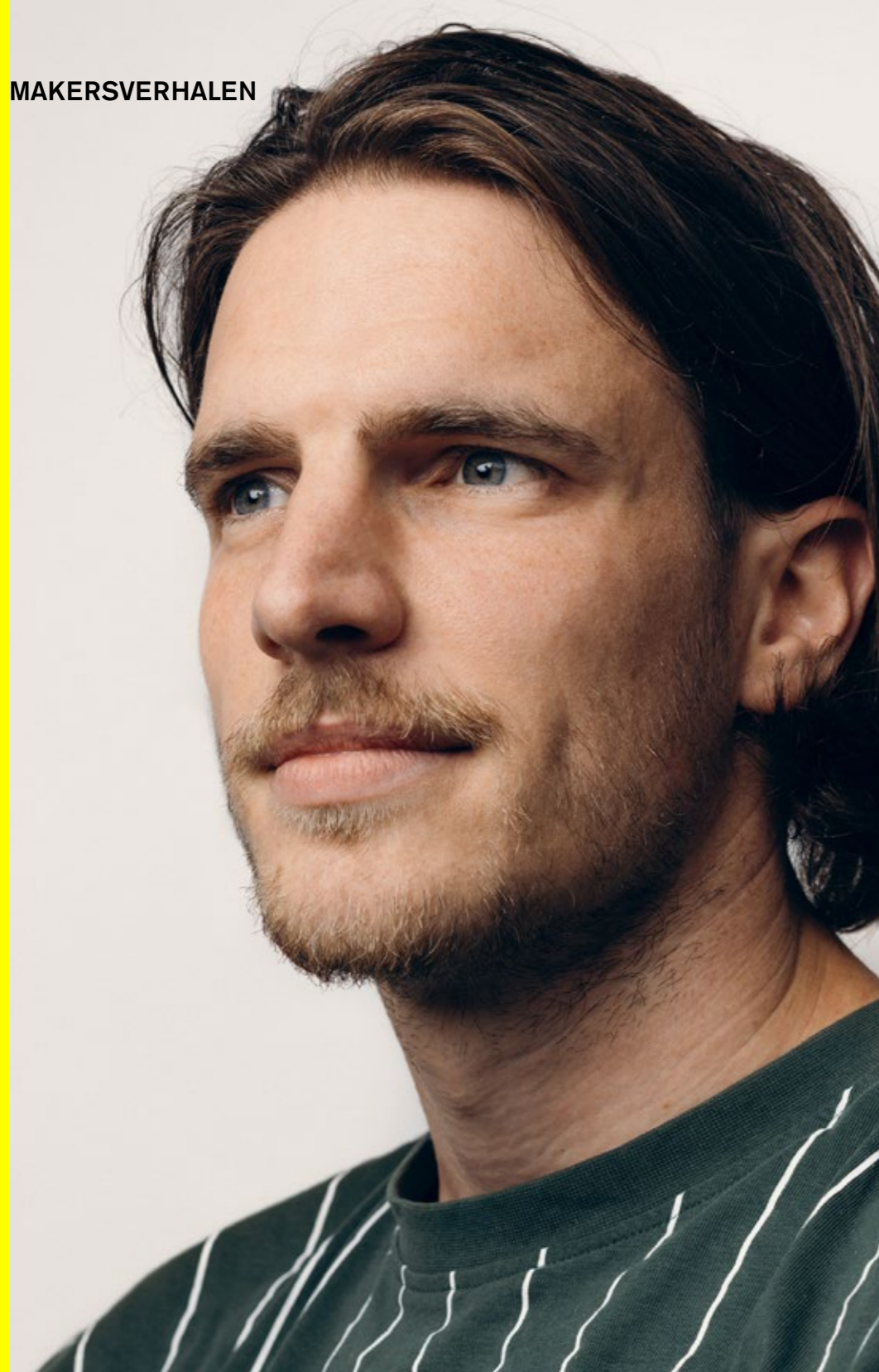
Van beleidsdoelstellingen werden de thema's vertaald naar concrete samenwerkingsprojecten en is het profiel 'geladen' met de eigen(zinnige) verhalen van de regio. Rode draden daarin zijn:

- Makers met wortels in de regio, in verschillende stadia van hun ontwikkeling, profileren en verbinden zich actief in de eigen regio: van young-professional tot gelauwerde maker van (inter)nationale allure (denk bijvoorbeeld aan Sarah Soethoudt, Angelo Martinus, Sander Gommans of Dominique Vleeshouwers).
- Mogelijkmakers versterken de infrastructuur en het regionale productieklimaat: de provinciale koepelorganisaties pakken nadrukkelijk hun rol en verantwoordelijkheid in de regio in het samen werken aan een betere zichtbaarheid, meer talentontwikkeling en een vruchtbaar productieklimaat (Pop in Limburg, CineSud, Proeftuin Dans, ViaZuid, het Laagland, Huis voor de Kunsten Limburg). De start van een ontwikkeling naar meer regie in de regio.
- Cultuur vanuit het Noord-Limburgse DNA: initiatiefrijk, vindingrijk en handen uit de mouwen. Kijk naar de experimenten met nieuwe, eigentijdse manieren van maken (Craviet, Online Chamber Music Academy), het leggen van verbindingen (Lust for Life - Gezondste Regio) en eigenzinnige vormen van cultuureducatie (Magic-O-Metal, Blèh).

Aandachtspunten daarbij zijn:

- Het vergroten van de zichtbaarheid van de Cultuurregio.  
Als gevolg van de Coronacrisis konden de startbijeenkomst in maart 2020 evenals andere bijeenkomsten geen doorgang vinden in de geplande vorm en omvang. De (eu)regionale zichtbaarheid bleef als gevolg achter bij de voorgenomen doelstellingen. Een duidelijk en zichtbaar profiel van de Cultuurregio is in de eerste plaats van belang richting culturele veld en stakeholders. Een start is wel gemaakt met de website cultuurregiooordlimburg.nl en een serie duo-portretten van culturele sleutelfiguren uit de regio.
- Betere aansluiting bij doelen Rijksfondsen. In samenspraak met de provincie resulteerde twee regionale initiatieven in het afgelopen jaar tot aanvullende aanvragen bij het Fonds voor Cultuurparticipatie. Daarnaast was meermalen afstemming met regiomakelaars en matchmakers van de Rijksfondsen. Helaas resulteerde dit nog niet in toezeggingen of bijdragen. De aansluiting van regionale initiatieven bij de regelingen van Rijksfondsen kan dan ook beter en succesvoller. Te vaak is de focus nu nog lokaal tot maximaal provinciaal en blijven nationale fondsen buiten beeld. Andersom geldt ook dat regelingen van fondsen beter toegesneden, toepasbaar en zichtbaar kunnen worden binnen de regionale context. Een wederzijdse opgave voor de komende jaren.





TIM ALARDS

## 'Je hoeft niet te vertrekken om je hart te kunnen volgen'

In gesprek met animator Tim Alards en gitarist Sander Gommans



SANDER GOMMANS

### **Het idee dat je Noord-Limburg moet verlaten om iets te bereiken, bestaat nog altijd**

Sander: 'Voor mijn gevoel wordt Noord-Limburg altijd een beetje klein gehouden. Vroeger was ik regelmatig te gast in landelijke radioprogramma's. Dan kwamen we bij Giel Beelen en meteen werden er grapjes gemaakt over mijn accent. Natuurlijk lach je dan vrolijk mee maar op een gegeven moment wil je ook wel eens serieus genomen worden als muzikant. Talent uit de regio verhuist nog steeds naar de Randstad omdat ze denken dat het gras daar groener is. Eeuwig zonde! Tim: 'Ik ben daar een levend voorbeeld van. Ik ben naar Hilversum gegaan omdat ik dacht hier nooit iets te kunnen bereiken als animator. Nu heb ik een prachtig bedrijf in Sevenum en hoor ik dagelijks dat het mensen verbaast dat een studio als Digital Donkey bestaat in het Zuiden van Nederland. Waarom zou dat niet kunnen?'

### **Creatief talent moet weten dat je niet hoeft te vertrekken om je hart te kunnen volgen**

Sander: 'Hoogste tijd dat hier verandering in komt. Deze regio zit boordevol creatief talent. Als al die talenten weggaan, wordt het hier een saaie bedoeling.' Tim: 'Ik denk dat het voor een groot deel komt omdat het voor jongeren niet zichtbaar is wat er allemaal mogelijk is in de regio. Als kind wist ik bijvoorbeeld niet dat animeren een vak was. Ik kreeg op de basisschool wel potloden en

muziekinstrumenten in mijn handen geduwd, maar wist niet dat het mogelijk was om in mijn eigen omgeving iets te doen met film, fotografie en animatie. Waarschijnlijk ben ik daarom motorvoertuigentechniek gaan studeren. Pas veel later kwam ik erachter dat ik hele andere dingen wilde doen.' Sander: 'Precies daarom is het zo belangrijk om kinderen al op jonge leeftijd te laten zien wat er allemaal mogelijk is. Of het nu gaat om muziek maken of animeren: kinderen moeten weten dat je niet hoeft te vertrekken uit Noord-Limburg om je hart te kunnen volgen.'

### **Samenwerken met scholen om te laten zien wat mogelijk is**

Sander: 'Dit is ook een van de redenen waarom ik ben gestart met Magic O Metal. Dit platform daagt kinderen uit om bijvoorbeeld een nummer af te schrijven of een fictief karakter te bedenken dat een rol speelt in de muziek. Kinderen dragen op deze manier bij aan een professioneel product, zonder dat ze zelf een band hoeven te beginnen of moeten optreden. Daar heeft namelijk niet ieder kind behoefte aan.' Tim: 'Samen met mijn compagnon werk ik aan een stichting die getalenteerde, Limburgse animators, verbonden houdt met de regio. We willen graag beginnen op scholen en leerlingen laten kennismaken met het vakgebied. We onderzoeken nu hoe we scholen zover krijgen om hieraan mee te werken. Ook voor onze film Bleh willen we graag

samenwerken met Noord-Limburgse scholen. Hopelijk kan Cultuurregio Noord-Limburg ons hierbij helpen.' Een kwalitatief cultureel netwerk kan verandering versnellen

### **Een kwalitatief cultureel netwerk kan verandering versnellen**

Sander: 'Voor Magic O Metal zou ik veel baat hebben bij een duidelijk netwerk van creatieve ondernemers en instanties. Dat hebben we nodig om te kunnen groeien en professionaliseren. Het culturele netwerk in Noord-Limburg is nu een doolhof van allerlei mensen en instanties, waarvan slechts een handjevol je écht vooruit kan helpen.' Tim: 'Dat ervaar ik ook zo en de regio zou ons heel erg kunnen helpen door een goed, kwalitatief netwerk in kaart te brengen. Zelf op zoek gaan kost ontzettend veel tijd. Als er een netwerk zou zijn van makers en geldschieters die net als wij vooruit willen op een professionele, kwalitatieve manier, zouden we veel sneller resultaat boeken met een project als Bleh. Dat is natuurlijk fijn voor ons, maar indirect óók fijn voor het behoud van talent in de regio.'

**Tim Alards** (Sevenum) is animator bij Digital Donkey en maker van de animatiefilm Bleh, een film die zich afspeelt in Limburg en op een ludieke, laagdrempelige manier het effect van smartphones op jonge kinderen en hun omgeving in beeld brengt. Bleh zit op dit moment in de afrondende fase en kan straks worden vertoond op scholen om het gesprek over de voor- en nadelen van smartphones aan te gaan met kinderen.

**Sander Gommans** (Overhetfeld) is muzikant, docent op Sint Ursula in Heythuysen en projectontwikkelaar in de culturele sector. Sander is een van de initiatiefnemers van The Rock Station in Reuver, waar hij muzikanten ondersteunt op het gebied van managen, produceren en muziek maken. Samen met twee compagnons werkt hij aan Magic O Metal, een platform geïnspireerd door de metalscène, dat kinderen aanmoedigt om muziek te maken, verhalen te schrijven en te tekenen.

HOE WE

VERDER

GAAAN



## HOE WE VERDER GAAN

### DRIE THEMA'S BLIJVEN LEIDEND

De komende jaren zetten we de samenwerking en ingezette ontwikkeling door. Unaniem hebben de dertien deelnemende gemeenten hiermee ingestemd.

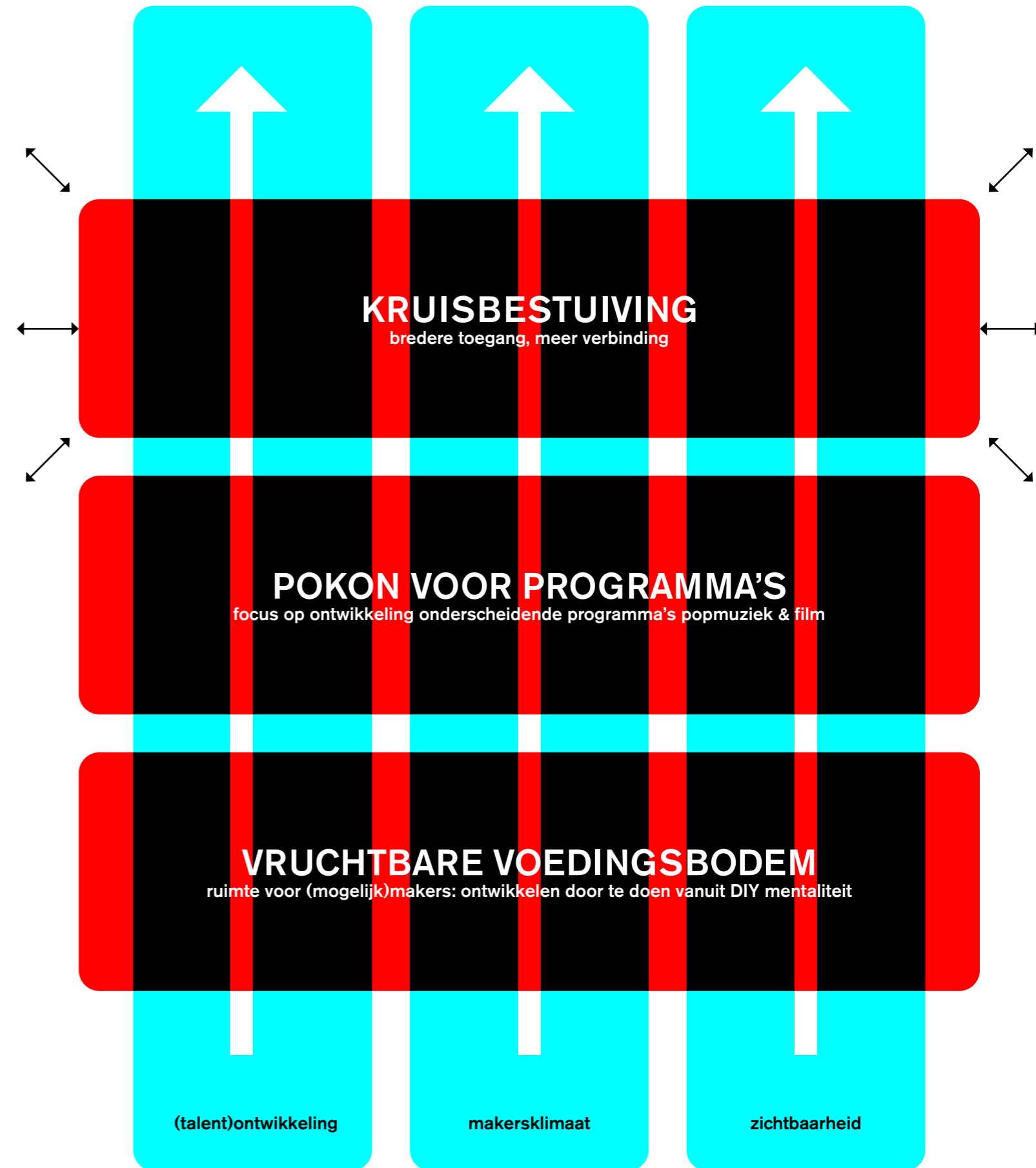
In het projectplan 'Samen ontwikkelen door te doen!' uit 2019 zijn drie thema's benoemd:

- Zichtbaarheid: zowel (eu)regionaal als landelijk beter laten zien hoeveel moois op dit moment al wordt gemaakt en te zien is, van professional tot amateur.
- Ontwikkeling: door middel van cultuureducatie de mogelijkheid bieden voor de individuele maker om zich te bekwamen (Talentontwikkeling). Daarnaast helpen we organisaties om de presentatie functie te versterken.
- Productieklimaat: ondersteuning van zowel organisaties, als makers in het maken van mooie, aansprekende producties, bijvoorbeeld door samenwerking te initiëren.

De drie bij aanvang vastgestelde thema's zijn onverminderd actueel en blijven de rode draad in alles wat we doen.

### OP DRIE UITVOERINGSNIVEAUS

Vanuit de centrale thema's en met een beter beeld van wie we zijn en waar we voor gaan blijven we de komende jaren samen werken aan een bloeiende Cultuurregio Noord-Limburg. Een bij de streek passende beeldspraak die we ook doorvoeren in de benaming van de drie uitvoeringsniveaus waarop we de komende jaren (door) ontwikkelen door te doen.



## VRUCHTBARE VOEDINGSBODEM

### A. WE GAAN DOOR(ONTWIKKELEN DOOR TE DOEN)

Enthousiast en initiatiefrijk: de regio blinkt uit in cultureel doe-het-zelven, in de meest positieve zin van het woord. De afgelopen twee jaar zijn regionale ontwikkelingen op verschillende terreinen, van onderop, in een stroomversnelling geraakt, met popmuziek en film als belangrijkste exponenten. Een minstens even groot aantal zaadjes is geplant die op het punt van ontkiemen staan. Denk aan een (eur) regionale verbinding van beeldende kunstinitiatieven. Met het nieuwe Museum van Bommel van Dam en het Odapark als centrale locaties, maar ook de in de regio gevestigde nomadische kunstorganisatie Destination Unknown en lokale initiatieven als KunstLokaalMook, kunst- en cultuurplatform Zeen in Horst of de Pop Up Galerie Nederweert. Denk aan een sterkere verbinding met de zuidelijke proeftuin Dans waarmee de afgelopen jaren de eerste succesvolle samenwerking werd gerealiseerd. Denk aan meer (productie)ruimte voor talentvolle makers verbonden aan VIA ZUID, het Laagland en LimburgFestival. Denk aan Percussion Friends of Heritage Sinfonietta: in de regio gevestigde broedplaatsen voor klassiek muzikaal talent. Kortom: het blijven stimuleren en ondersteunen van ontwikkelen door te doen, de handen uit de mouwen vanuit de zo kenmerkende eigenheid in verscheidenheid.

De programmacoördinator speelt hierbij een belangrijke verbindende en faciliterende rol. In het bewaken en stimuleren van de samenhang en samenwerking is een verbindende schakel tussen samenwerkende overheden en het culturele veld essentieel gebleken.

## HOE DOEN WE DAT?

- **We continueren de stimuleringsregeling voor het aanjagen van ontwikkelingen op het gebied van zichtbaarheid, (talent) ontwikkeling en makersklimaat.**
- **We continueren de inzet van de kwartiermaker, maar nu in de rol van programmacoördinator, verantwoordelijk voor de coördinatie, regie en het toewerken naar meer regionale samenhang en samenwerking.**

## B. WE GEVEN MAKERS DE RUIMTE

Bijzondere aandacht is er, met nadruk in 2021, voor makers. Makers vormen het cement van de cultuursector. Aanwas van nieuwe producties is een essentiële voorwaarde voor een toekomstbestendig, bloeiend cultureel klimaat maar is als gevolg van de Coronacrisis gestokt. Presentatieplekken en instellingen dreigen tot lege hulzen te verworden als nieuwe producties uitblijven. We blijven makers in staat stellen om zich te ontwikkelen, concreet door aan te sluiten bij het Cultuur Innovatie Fonds Limburg en hier als regio €50.000 aan bij te dragen.

We vatten de doelstelling om makers de ruimte te geven ook letterlijk op door de mogelijkheden te verkennen voor meer werkplekken voor makers: van tijdelijke residenties tot structurele vestiging in de regio. Op deze manier werken we aan het versterken van het makersklimaat.

Het is voor (beginnende) makers vaak lastig hun weg te vinden in het woud aan subsidieregelingen. Iedere gemeente en iedere regeling kent weer zijn eigen systematiek en opbouw. Om makers beter en gericht op weg te helpen is betere afstemming tussen de deelnemende gemeenten een eerste stap in het streven naar meer eenvoud en eenduidigheid.

## HOE DOEN WE DAT?

- **We sluiten aan en dragen eenmalig bij aan het Cultuur Innovatie Fonds Limburg van Cultuur in Bedrijf Limburg om makers extra te ondersteunen. Na het eerste jaar evalueren we de resultaten.**
- **We inventariseren en verkennen meer werk- en residentieplekken voor makers in de regio.**
- **We streven naar meer eenduidigheid en afstemming in gemeentelijke makersregelingen.**

## C. WE WAARBORGEN CONTINUÏTEIT EN ONTWIKKELING

We zijn onderweg, maar nu beginnen we pas echt. Het waarborgen van de ingezette ontwikkelingen is een gedeelde verantwoordelijkheid. Het vraagt om continuïteit, aandacht en vertrouwen richting het culturele veld. De sector verkeert door de Coronacrisis in zwaar weer en verdient een Cultuurregio die staat voor haar belangen, ook richting provinciaal en nationaal bestuur en politiek. Alleen gezamenlijk groeien we toe naar een sterkere positie in het provinciale en ook nationale culturele speelveld, concreet te beginnen met de provinciale subinfrastructuur over twee jaar en de basisinfrastructuur over vier jaar. De aanvraagronde voor de provinciale infrastructuur van 2020 kwam in de ontwikkeling van de Cultuurregio in zekere zin te vroeg. Als regio streven we naar een hoger aantal succesvolle aanvragen in het kader van de Cultuurplaninstelling (in 2024) en de Subinfrastructuur (in 2022 en 2024). In samenspraak met de provincie en Huis voor de Kunsten Limburg worden (potentiële) aanvragers uit de regio de komende jaren begeleid en ondersteund in het aanvraagproces.

## HOE DOEN WE DAT?

- **We continueren de bestuurlijke en ambtelijke samenwerking en scherpen de interne samenwerkingsstructuur verder aan.**
- **We continueren en versterken de samenwerking met de provincie Limburg, o.a. door het organiseren van tenminste twee jaarlijkse themabijeenkomsten waarin we elkaar uitvoerig informeren en vanuit beide kanten de voortgang bespreken.**
- **We verkennen de uitbreiding van de Cultuurregio Noord-Limburg naar vijftien gemeenten. Roerdalen en Echt-Susteren zijn van harte welkom om aan te sluiten.**
- **Deelnemende gemeenten scouten en ondersteunen potentiële (sub-) infrastructuur aanvragen.**
- **Om kennis te delen en het culturele veld te ondersteunen organiseren we kennis- en netwerksessies: intervisie cultuurcoaches, coachingsessies fondsaanvragen, schrijftraining in samenwerking met het Huis voor de Kunsten Limburg als provinciaal kenniscentrum.**

**De Percussion Friends zijn een collectief van toonaangevende slagwerkers afkomstig uit de omgeving Weert, met in hun geledingen onder andere Ramon Lormans, docent aan het Conservatorium van Amsterdam en Dominique Vleeshouwers, winnaar van de Nederlandse Muziekprijs. Zij vestigden zich in 2020 in Weert. De Culturregio ondersteunde hen bij het opzetten van een online talentontwikkelingsprogramma. De komende jaren willen we meer makers, in verschillende stadia van hun ontwikkeling, in én voor de regio behouden.**





**‘Focus op waar we goed  
in zijn: maken’**

In gesprek met Dominique  
Vleeshouwers en Angelo Martinus

## **Maak het voor makers aantrekkelijk om dingen te maken in de eigen regio**

Dominique: 'In 2008 verhuisde ik vanuit Weert naar Amsterdam. Ik speelde over de hele wereld, maar nooit meer in de buurt van Weert. Best gek eigenlijk. Er zullen vast ook andere makers zijn die oorspronkelijk uit deze regio komen en in zo'n zelfde situatie zitten. Eén van de dingen die volgens mij afstand creëert, is het gevoel dat ik als muzikant meestal zelf op zoek moet gaan naar financiering om een project te kunnen realiseren. Het initiatief komt tot nu toe altijd vanuit mij als maker. Daar zou je als regio heel makkelijk op kunnen inspelen. Wacht niet tot makers een keertje aan jou denken maar zet zelf de eerste stap. Dat zou echt veel fijner zijn.' 'Het zou veel sterker zijn als mensen die culturele gelden verdelen meer gaan werken als de scouts langs het voetbalveld.'

## **De culturele wereld kan veel leren van de voetballerij**

Angelo: 'Eigenlijk is de voetbalwereld een perfect voorbeeld van hoe het ook zou kunnen. Daar heb je scouts die constant op zoek zijn naar nieuwe talent. Spring je eruit? Dan creëert een club alle randvoorwaarden die een speler nodig heeft om te kunnen excelleren. In de culturele wereld heb je dat niet. Daar moet je vooral heel goed zijn in subsidies aanvragen. Het zou denk ik veel sterker zijn als mensen die culturele gelden verdelen meer gaan werken als de scouts langs het voetbalveld.' Dominique: 'Zo'n scouts komen zelf ook altijd

uit de voetballerij. Ze hebben zelf jaren op het voetbalveld gestaan dus ze weten waar ze het over hebben. Als muzikant heb ik zelden beleidsmakers ontmoet die kennis hebben van de inhoud. Ik kan me daarom soms moeilijk voorstellen dat ze begrijpen wat een maker nodig heeft.'

## **Focus op wat wél kan brengt je verder**

Angelo: 'Nu lijkt het net of het culturele veld er een potje van maakt. Dat is natuurlijk niet zo.' Dominique: 'We moeten inderdaad niet vergeten dat er ook een heleboel goed gaat. Bijvoorbeeld het project waar we nu aan werken. Dat gaat super!' Angelo: 'Ik realiseerde me dat Dominique de Nederlandse Muziekprijs op zak had, dus bracht ik hem in contact met Redouan Ait Chitt, winnaar van de Zwaan voor Meest Indrukwekkende Dansprestatie tijdens het Gala van de Nederlandse Dansdagen.' Dominique: 'Redo heeft een aantal fysieke beperkingen en heeft als kind daarom vaak gehoord dat hij bepaalde dingen niet kon. Hij leerde te kijken naar wat wél kon, en is nu een van de meest geroemde breakdancers van Nederland. Ik herkende me op een bepaalde manier in zijn verhaal. Als slagwerker krijg je altijd te horen dat je plek achter het orkest is. Soleren? Dat kan niet. Tóch heb ik het geprobeerd en dat bleek een gouden zet.'

## **Verbinders tussen makers en overheid zijn essentieel**


Angelo: 'Redo en Dominique werken nu samen met regisseur Peter Leung

en videomaker Gijs Mortier aan de videoproductie 'Blurred Lines'. Een passende titel omdat ze allebei niet in een standaard hokje passen. Sterker nog: de productie vervaagt de grenzen die traditionele hokjes omkaderen. Vanuit deze samenwerking ontstond ook 'Breakin' Harmony', een voorstelling waarin de traditionele, Limburgse harmoniewereld samen wordt gebracht met hiphop. De voorstellingen worden ondersteund door de Proeftuin Dans van de Stedelijke cultuurregio Zuid.' Dominique: 'Cultuurregio Noord-Limburg financierde ook mee en daar ben ik waanzinnig blij mee. Het biedt de mogelijkheid om Noord- en Zuid-Limburg met elkaar te verbinden. Angelo was de schakel tussen mij en Cultuurregio Noord-Limburg. Hij spreekt mijn taal maar ook de taal van ambtenaren. Verbinders als Angelo zijn cruciaal in de culturele sector, zodat makers zich voor honderd procent kunnen focussen op waar ze goed in zijn: maken.'

**Dominique Vleeshouwers** (Weert) is solo slagwerker en maker. Hij studeerde cum laude af aan het conservatorium van Amsterdam. In 2014 won hij tijdens de Tromp International Percussion Competition zowel de eerste prijs, de persprijs als de publieksprijs. In 2020 won hij de Nederlandse Muziekprijs. Zijn voorstelling 'Breakin' Harmony' werd eind 2020 opgevoerd in Weert en is in 2021 te zien in Roermond en Heerlen.

**Angelo Martinus** (Weert) is cultureel ondernemer met een voorliefde voor hiphop. Hij verbindt getalenteerde makers aan culturele instituten en andersom. Angelo werkte jaren als jongerenwerker in Woensel, richtte daarna het Hip Hop Lab op in Dynamo en creëerde met Mad Skills, The Ruggedes en EMOVES een plek op Strijp-S. In 2019 won hij de Eindhoven Cultuurprijs in de categorie Rabo Publieksprijs.





**Het ontbreekt in de regio aan opleidingsmogelijkheden waardoor talent vroegtijdig verdwijnt uit de regio. We willen opleiding(en) naar de regio halen en/of banden met opleidingen versterken: een dependance of vooropleiding van bijvoorbeeld de Rockacademie, musicalopleiding of conservatorium. Over vier jaar leveren we een casestudy op naar de mogelijkheden hiervan.**

## POKON VOOR PROGRAMMA'S POPMUZIEK & FILM

### A. WE BRENGEN FOCUS AAN OP PROGRAMMA'S POP & FILM

Wat aandacht krijgt groeit. Twee disciplines onderscheiden zich door de ingezette ontwikkeling, kwaliteit van makers en regionale infrastructuur en krijgen de komende jaren daarom extra aandacht: popmuziek en film. Beide disciplines worden gericht ondersteund om tot een programmering te komen die de regio onderscheidend maakt. De focus ligt niet op een of enkele instellingen, of aansluiting bij Cultuurplan of BIS, maar primair op de meerjarige ontwikkeling van een samenhangend, regionaal onderscheidende programma. Binnen Limburg, maar met uitstraling tot ver daarbuiten.


Popmuziek zit verweven in het DNA van de regio, kent een sterke infrastructuur van jeugdsoos tot professioneel poppodium en is onderscheidend in het culturele landschap. Geen enkele andere cultuurregio in Nederland koos voor popmuziek. We zetten de in 2020 ingezette ontwikkeling onder regie van Pop in Limburg door in nauwe samenwerking met regionale podia, muziekcollectieven en muzikanten.

Film heeft in de regio een sterk en onderscheidend makersklimaat en infrastructuur, aansluitend bij de provinciale infrastructuur waar de afgelopen jaren sterk op is ingezet. Onder regie van CineSud bouwen we samen met de regionale partners, filmhuizen en makers de komende jaren aan een programma dat aansluit bij de zuidelijke proeftuin film om er over vier jaar te staan als filmregio Limburg.

De rol van de provinciale steunpunten is in beide programma's cruciaal. We zijn ontzettend blij met de koepelorganisaties Pop in Limburg en CineSud die in een vroeg stadium actief de samenwerking hebben gezocht binnen de Cultuurregio. Ze vormen de wegbereiders voor makers en talent om zich nadrukkelijker in de regio te ontwikkelen en manifesteren. Het afgelopen jaar markeerde de start van een ontwikkeling naar meer regie in eigen regio en het versterken en verzelfstandigen van de infrastructuur in de komende jaren. Over vier jaar staat er een volwaardig, samenhangend en zelfstandig programma, ingebed in de provincie en met nationale uitstraling en ondersteuning.

## HOE DOEN WE DAT?

- **Meerjarige inzet op en ondersteuning van programmatische ontwikkeling popmuziek en film. Programma's worden verder ingevuld door en in nauwe samenwerking met Pop in Limburg en CineSud.**
- **Ondersteuning bij aanvragen aanvullende (rijks)financiering programma's pop en film.**



**Het uitgroeien tot Gezondste Regio is de gedeelde ambitie van de regiovisie, regiodeal en onderliggende investeringsagenda van acht Noord-Limburgse gemeenten. Een vitaal cultureel klimaat vormt een wezenlijk onderdeel van deze doelstelling. We verkennen de komende jaren actief de mogelijkheden om beide netwerken met elkaar te verbinden en wederzijds te laten profiteren van elkaars ambitie en ontwikkelingen.**



STEFAN KOLLEE

## ‘Noord-Limburg blinkt uit in cultureel doe-het-zelven’

In gesprek met muzikant Stefan Kollee en festivalprogrammeur Sjanneke Hendrix

SJANNEKE HENDRIX



### **Bij Roepaen is het handjes uit de mouwen en gaan**

Stefan: 'Toen ik op de middelbare school zat was Roepaen voor mij de enige plek waar ik met de fiets naartoe kon om bands te zien spelen. Roepaen is gevestigd in een oud klooster en in de jaren negentig namen Tonnie Kuijpers en zijn vrouw Henriëtte het pand over. Met beperkte middelen toverden ze Roepaen om tot een podium voor jong talent. Bij Roepaen heerst sinds die tijd een hele sterke doe-het-zelf mentaliteit. In de basis is het gewoon aanpakken en roeien met de riemen die je hebt. Veel zelf doen maakt je onafhankelijk en geeft je de vrijheid om te doen wat je graag wilt. Dat spreekt me heel erg aan.' 'Veel zelf doen maakt je onafhankelijk en geeft je de vrijheid om te doen wat je graag wilt.'

### **Noord-Limburg blinkt uit in cultureel doe-het-zelven**

Sjanneke: 'Ik denk dat die doe-het-zelf mentaliteit in heel Noord-Limburg wel aanwezig is. Dat merk ik bij zowel podia als bij festivals. Toen bijvoorbeeld bekend werd dat de Venlose festivals deze zomer niet door konden gaan vanwege het coronavirus, is er meteen gekeken naar: wat kan wél nog? Zo bedacht Venlo Partners in samenwerking met Zomerparkfeest en andere Venlose festivals, Theater de Maaspoort, Grenswerk en Omroep Venlo in een mum van tijd een alternatief: doe-het-zelf-festival 'Same oét, same thoés'. Een festival dat via een livestream werd uitgezonden naar mensen thuis. We

hebben in Venlo het geluk dat veel vrijwilligers ook werkzaam zijn in de culturele sector. Daardoor zijn de lijntjes met de overheid en evenementenlocaties redelijk kort.'

### **Subsidies aanvragen kost veel tijd, en die tijd is kostbaar als vrijwilliger**

Stefan: 'Die korte lijntjes hebben we bij Roepaen niet altijd. We zijn een kleine organisatie en zijn ook niet heel bedreven in het aanvragen van subsidies. Dat maakt het af en toe lastig om dingen voor elkaar te krijgen.' Sjanneke: 'Je hebt natuurlijk wel het voordeel dat je snel beslissingen kunt maken als je een klein bestuur hebt. Hoe groter je bent als organisatie, hoe meer mensen ergens iets van moeten vinden en uiteindelijk kost dat allemaal extra tijd.' Stefan: 'Ik denk dat tijd een hele belangrijke rol speelt als je werkt met vrijwilligers, of je nu groot of klein bent. Subsidie aanvragen kost tijd en die tijd kun je ook aan andere dingen besteden. Dingen die voor je gevoel veel sneller resultaat opleveren en een stuk minder ingewikkeld zijn.'

### **Er is merkbaar gewerkt aan verbetering van het Limburgse popklimaat**

Sjanneke: 'Daar heb je gelijk in maar ik heb ervaren dat wanneer je blijft groeien, je op een gegeven moment wel subsidies móét aanvragen.' Stefan: 'Dat begrijp ik en daarom ben ik blij met organisaties als Cultuurregio Noord-Limburg en Stichting Pop in Limburg. Zij brengen je in contact met mensen die kunnen helpen. Als

je eenmaal weet bij wie je moet zijn, wordt het makkelijker.' Sjanneke: 'Ik ben ook zeker erg blij met hun hulp. De afgelopen jaren heeft Noord-Limburg hard gewerkt aan de verbetering van het Limburgse popklimaat. Voor makers is er daardoor meer mogelijk geworden.' Stefan: 'Ik vind het sterk dat er meer wordt ingezet op talentontwikkeling. Wel zijn er de laatste jaren kleinere jongerencentra gesloten. Dat vind ik jammer want ik weet uit eigen ervaring hoe belangrijk het is om een plek te hebben in de buurt. Ik hoop dat Noord-Limburg hier rekening mee houdt, zodat je geen zee krijgt met alleen maar grote boten erop. Er moeten ook kleine bootjes blijven bestaan waar je als jonge maker makkelijk op en af kunt stappen. Jongeren hebben dat nodig om te ontdekken wie ze zijn als maker.'

**Stefan Kollee** (Nijmegen) is journalist, schrijver, marketeer en muzikant. Hij groeide op in Boxmeer en was als scholier vaak te vinden in Roepaen in Ottersum, Gennep. Stefan begon zijn eerste bandje in Ottersum en hield, ook na zijn verhuizing naar Nijmegen, altijd contact met vrienden en bekenden uit Noord-Limburg. Sinds twee jaar is Stefan onderdeel van het stichtingsbestuur van Roepaen.

**Sjanneke Hendrix** (Venlo) is festivalcoördinator van de Nederlandse Dansdagen in Maas-tricht en hoofd programma van Zomerparkfeest in Venlo, van waaruit ze afgelopen zomer een deel van de programmering voor doe-het-zelf festival 'Same oét, same thoés' verzorgde. Daarnaast is Sjanneke mede-eigenaar van productiehuis House of Confetti, dat zich op dit moment buigt over een nieuwe pop-up voorstelling waarin dans, muziek en mode met elkaar worden gecombineerd.



In de serie 'Makersverhalen' reflecteren tien culturele sleutelfiguren op de kansen, uitdagingen en kwaliteiten van de regio. Het uitdragen van de verhalen markeert de start van het beter laten zien wat al gebeurt, waar we aan werken en waar we naartoe willen. Via de [cultuurregiooordlimburg.nl](https://cultuurregiooordlimburg.nl) gaan we communiceren over de gerealiseerde projecten en houden we betrokkenen op de hoogte over de voortgang. Hopelijk kunnen we op afzienbare termijn ook weer fysieke bijeenkomsten organiseren om elkaar te ontmoeten, informeren en inspireren.

Lees hun verhalen op de gele pagina's verspreid door dit plan.

## MEER KRUISBESTUIVING

### A. WE MAKEN CULTUUR TOEGANKELIJKER

De intrinsieke waarde van cultuur staat buiten kijf. Maar cultuur is ook een krachtig middel, speelveld en katalysator voor maatschappelijke en economische vraagstukken. Actieve cultuurparticipatie door inwoners en bezoekers van de regio draagt bij aan positieve gezondheid, het vestigingsklimaat, toerisme en je thuis en verbonden voelen in de regio. De regio kent een sterke traditie in de inzet van cultuur als middel met sociaal-maatschappelijke projecten met impact. Denk aan Nieuwe Helden Next Level in Roermond, Cultuurimpuls Venlo, KunstWerk in Weert of de theaterproductie Adem, voor en met zorg- en welzijnsinstellingen. We zetten de komende jaren in op meer inzicht en verbinding in cultuurparticipatie.

### HOE DOEN WE DAT?

- **We inventariseren vraag en aanbod op het gebied van cultuurparticipatie in de regio en stimuleren via de stimuleringsregeling initiatieven waarbij cultuur wordt ingezet als middel.**

## B. WE BRENGEN CULTUUR IN VERBINDING

De Cultuurregio staat niet op zichzelf. Verbindingen zijn nadrukkelijk al gelegd met de provincie Limburg en de proeftuinen in de Stedelijke Cultuurregio Zuid-Limburg. Maar er zijn meer kansrijke lijnen te trekken. Naar andere windrichtingen binnen en buiten de provincie, denk aan de culturele omgeving rondom Eindhoven of Nijmegen. Maar ook naar andere domeinen als het bedrijfsleven, zorg, onderwijs, toerisme of regionale initiatieven als de Gezondste Regio 2025. We nemen hierin het voortouw en initiëren samenwerking en nieuwe verbindingen. Zo werken we aan het versterken van onze positie en profiteren ook makers en instellingen uit de regio van de verbreding van het netwerk. Om vaste grond onder de voeten van talentvolle makers te krijgen werken we daarnaast aan de opbouw van nieuw publiek en nieuwe geldstromen vanuit andere budgetten dan cultuur.

Als samenwerkende gemeenten kunnen en willen we de ontwikkelingen in de cultuurregio niet alleen dragen. Nu de contouren van het speelveld zijn bepaald werken we toe naar meer (inhoudelijke) regie en eigenaarschap door het culturele veld zelf in verbinding met andere domeinen. We formeren een inhoudelijke adviesraad bestaande uit culturele sleutelfiguren (makers en mogelijkmakers) en vertegenwoordigers van de domeinen zorg, welzijn en economie: adviseurs en ambassadeurs in het uitdragen van de doelstellingen van de cultuurregio.

## HOE DOEN WE DAT?

- 1. We vormen een adviesraad die periodiek bij elkaar komt en gevraagd en ongevraagd adviseert over de voortgang en koers van de Cultuurregio Noord-Limburg.**
- 2. In nauwe samenspraak met de te formeren adviesraad intensiveren we de samenwerking tussen overheid, de culturele sector, het bedrijfsleven en het onderwijs. Dit doen we bijvoorbeeld door (pro)actief het gesprek aan te gaan en samenwerking te initiëren en faciliteren door het organiseren van of aansluiten bij kennis- en netwerksessies.**
- 3. We verkennen de mogelijkheden om ons netwerk te verbinden met het netwerk van de Gezondste Regio.**
- 4. We verbinden waar mogelijk initiatieven uit de regio Noord-Limburg met de proeftuinen van de Stedelijke Cultuurregio Zuid;**
- 5. We hebben een periodiek overleg met de twee regionale penvoerders van het programma Cultuureducatie met Kwaliteit, gericht op afstemming en uitwisseling;**
- 6. We onderzoeken samen met Cultuur in Bedrijf Limburg hoe de samenwerking met het bedrijfsleven en initiatieven uit de regio versterkt kunnen worden;**

## C. WE VERGROTEN ONZE ZICHTBAARHEID

Het vergroten van de zichtbaarheid van de Cultuurregio zelf is daarbij ook een belangrijke doelstelling voor de komende jaren. Als gevolg van de Coronacrisis konden de startbijeenkomst evenals andere bijeenkomsten in 2020 geen doorgang vinden. Een duidelijk en zichtbaar profiel van de Cultuurregio is in de eerste plaats van belang richting culturele veld en stakeholders, maar ook richting aangrenzende (cultuur)regio's, fondsen en op nationaal niveau.

### **HOE DOEN WE DAT?**

- **We organiseren netwerkbijeenkomsten, (kennis)sessies en werkbezoeken met het doel te inspireren, ontmoeting te stimuleren en ervaringen en kennis uit te wisselen.**
- **Via de website [cultuurregio Noord Limburg.nl](http://cultuurregio Noord Limburg.nl) en offline uitingen communiceren we actief over de voortgang van de Cultuurregio, delen we relevant nieuws, updates van lopende projecten en presenteren we resultaten. Via de serie makersverhalen krijgen makers een plek om te reflecteren op cultuur in de eigen regio.**
- **We publiceren ons meerjarenplan 2021 - 2024 en delen en presenteren het actief binnen en buiten ons netwerk.**

## FINANCIËN

Om onze ambities waar te kunnen maken, moeten ook de financiële middelen meegroeien. Dat is in deze tijden een uitdaging, maar die gaan we met elkaar aan. We hebben de ambitie om het huidige werkbudget van zo'n € 150.000 in de periode 2020 - 2024 te laten groeien. We zoeken daarin ook partnerschap met het bedrijfsleven, onderwijs en provincie.

We vragen de provincie Limburg een bijdrage te leveren aan de ambities van de Cultuurregio Noord Limburg, zowel in faciliterende als financiële zin. Voor 2021 dienen we een subsidieaanvraag in voor een bedrag van € 100.000,-.



## **‘Uit de comfortzone om te vernieuwen’**

In gesprek met Karlijn van Kruchten en Ruud van den Einden

## **Theater maken met een hoger, maatschappelijk doel**

Ruud: ‘Via PodiumCollege, een theateropleiding in Schouwburg Venray, kwam ik voor het eerst in aanraking met theater. Ik speelde mee met een aantal projecten en raakte via via betrokken bij de voorstelling WIES, een productie die werd geschreven, geregisseerd en uitgevoerd door amateurkunstenaars. WIES ging over de betekenis van vrijheid en naast toneelspelers werden dansers, muzikanten, filmmakers en fotografen uit de regio betrokken bij de voorstelling. Het was een geweldige samenwerking voor en door de lokale gemeenschap. Dat maatschappelijke raakvlak is voor mij persoonlijk een van de belangrijkste voorwaardes als ik op de planken sta. Ik wil heel graag spelen, maar achter alles wat ik doe moet wel een groter, maatschappelijk doel zitten.’

## **Kunst en cultuur toegankelijk binnen én buiten de muren van het theater**

Karlijn: ‘Voor mij is het ook een voorwaarde dat alles wat ik maak of waarin ik speel, positief moet bijdragen aan de maatschappij. Ik denk dat we het er dus over eens zijn dat theater is bedoeld om mensen aan het denken te zetten.’ Ruud: ‘Dat klopt inderdaad, alleen is dat voor mij misschien makkelijker omdat theater voor mij een hobby is. Jij verdient er je brood mee.’ Karlijn: ‘Dat is waar, maar mijn principes hebben me nog nooit in de weg gestaan. Sterker nog, het is inmiddels een soort handelsmerk van

me geworden. Ik word steeds vaker gevraagd voor maatschappelijke projecten omdat ik heb laten zien wat maatschappelijk theater kan doen met mensen. Niet alleen in het theater maar júst daarbuiten. Voor mensen in aandachtswijken bijvoorbeeld, die normaal gesproken niet zo snel in aanraking komen met theater. Juist voor zulke doelgroepen zijn kunst en cultuur extra waardevol, omdat ze op een laagdrempelige manier helpen hun perspectief te verbreden.’

## **Op zoek naar de juiste route in de wereld van Noord-Limburgse subsidies**

Ruud: ‘Hoe kom je dan aan zulke mooie projecten?’ Karlijn: ‘Ik word dus regelmatig gevraagd maar ga ook nog heel vaak zelf de boer op. Dan heb ik iets bedacht en bel ik vervolgens iedereen die ik ken om te vragen of ze weten hoe ik de boel kan financieren.’ Ruud: ‘Wij zitten nu bij elkaar met een deel van de makers van WIES om te kijken hoe we verder kunnen maar we weten nog niet zo goed waar we moeten beginnen. Ik kom ook pas twee jaar kijken in dit wereldje.’ Karlijn: ‘Ik ben ook pas sinds een paar jaar weer actief in Noord-Limburg dus zoek ook nog naar een juiste route.’ Ruud: ‘Ik denk dat Cultuurregio Noord-Limburg ons allebei zou kunnen helpen met het inzichtelijk maken van culturele netwerken en de snelste routes naar subsidie.’

## **Uit de comfortzone om te kunnen vernieuwen in de regio**

Karlijn: ‘Ik hoop dat ze dat gaan doen en hoop daarnaast dat de regio nieuwe vormen van theater meer gaat omarmen. In Zuid-Limburg gebeurt dat al, maar wat mij betreft houden we in Noord-Limburg nog veel te veel vast aan tradities. Wat de boer niet kent, dat vreet hij niet en in het theater betekent dat vooral dat amateurgezelschappen altijd dezelfde stukken spelen en dat daar altijd hetzelfde publiek op afkomt.’ Ruud: ‘Het is toch júst de taak van een theater om mensen nieuwe dingen te laten zien? Ik zou het heel leuk vinden om in een experimenteel stuk te spelen. Dan zit er misschien wat minder publiek in de zaal als bij WIES, maar dat zou ik helemaal niet erg vinden. Als de boodschap van een stuk waardevol is, speel ik net zo graag voor een kleinere zaal. Vernieuwen kan alleen maar als je het stapje voor stapje aanpakt.’

**Karlijn van Kruchten** (Arnhem) is maatschappelijk theatermaker, actrice en performer, afkomstig uit Venlo. Tot aan de coronacrisis was haar voorstelling ‘Hoezo Vrijheid?’ te zien in verschillende Noord-Limburgse theaters. Op dit moment speelt Karlijn in de voorstellingen ‘Wie is Baas?’ van Studio52nd en ‘Roos & Ariadne’ van Het NUT. Daarnaast werkt ze aan een community-project in een aandachtswijk in Geleen, en aan het project ‘Wiezoe hermenie?’ in Maastricht, waarin ze op een hedendaagse manier aandacht vraagt voor tradities in het Limburgse verenigingsleven.

**Ruud van den Einden** (Deurne) werkt in het dagelijks leven als informatiebeveiligingsspecialist bij de gemeente Leudal. Twee jaar geleden ontdekte hij het theater en sindsdien staat hij in zijn vrije tijd het liefst op de planken. Tot aan de coronacrisis speelde Ruud mee in de regionale theaterproductie WIES, een multidisciplinaire voorstelling op initiatief van Cultura Venray in het kader van 75 jaar vrijheid. Ruud speelt op dit moment rollen in verschillende theatervoorstellingen, videoproducties en commercials.

# BIJLAGEN

## A. TIJDLIJN

### **SAMEN ONTWIKKELEN DOOR TE DOEN 2019–2020**

In de afgelopen twee jaar zetten we de volgende stappen:



#### **SEPTEMBER/OKTOBER 2018**

Bestuurlijke GO voor meer culturele samenwerking. De Cultuurregio Noord-Limburg start als een samenwerking van de gemeenten Beesel, Bergen, Gennep, Horst aan de Maas, Mook en Middelaar, Peel en Maas, Roermond, Venlo, Venray en Weert, ondersteund door de Provincie Limburg.



#### **FEBRUARI 2019**

Oplevering gezamenlijk plan van aanpak 'Samen ontwikkelen door te doen'. Een plan opgebouwd rondom drie centrale thema's: zichtbaarheid, ontwikkeling en productieklimaat. De Cultuurregio werkt aan een sterker cultureel profiel en zichtbaarheid van het rijke culturele aanbod in de regio, zowel euregionaal als landelijk. Cultuureducatie draagt eraan bij dat individuele makers hun talenten kunnen ontwikkelen. De samenwerkende gemeenten gaan organisaties helpen om de presentatiefunctie te versterken. En om het productieklimaat te stimuleren, worden zowel instellingen als makers ondersteund bij het maken van aansprekende producties, bijvoorbeeld door samenwerking in te leiden. De beleidsmedewerkers cultuur van de samenwerkende gemeenten vormen een ambtelijke werkgroep die maandelijks bij elkaar

komt. Op uitnodiging schuiven andere professionals aan zoals medewerkers van het Huis voor de Kunsten, ambtelijke ondersteuning vanuit de provincie en professionals vanuit het culturele veld. Tweemaal per jaar vindt bestuurlijk overleg plaats op een culturele locatie in de regio met de wethouders cultuur van de aangesloten gemeenten. Voor het leggen en versterken van de verbinding met het culturele veld is een kwartiermaker geworven.

#### 19 MAART 2019

Gedeputeerde Staten van provincie Limburg stemt in met het honoreren van het subsidieverzoek voor het plan 'Samen ontwikkelen door te Doen'. Provincie Limburg stemt door de goedkeuring van het subsidieverzoek in met een financiële ondersteuning van €75.000. De gemeenten zorgen samen eveneens voor €75.000.

#### 1 SEPTEMBER 2019

Start kwartiermaker Cultuurregio Noord-Limburg, aangesteld met het doel de verbinding tussen plan en praktijk te maken, behoeften te peilen, knelpunten te signaleren en de doelstellingen concreet te maken door het ondersteunen van (nieuwe) samenwerkingsverbanden en het aanjagen van ontwikkeltrajecten. In de bijna anderhalf jaar die volgen spreekt de kwartiermaker met tientallen (individuele) makers, mogelijkmakers als podia, musea en koepelorganisaties, en beleidsmakers binnen en buiten de regio. Hij organiseert en participeert in bijeenkomsten en activiteiten die de samenhang en samenwerking

binnen de regio bevorderen en legt dwarsverbanden met aangrenzende disciplines als erfgoed en zorg. Zo neemt hij deel aan culturele talkshows, was (mede-)organisator van meet-ups voor bijvoorbeeld de popsector, gaf de regio een stem in gemeentelijke denktanks en stemde periodiek af met cultuurcoaches en andere culturele sleutelfiguren in de regio. Uitkomsten en feedback werd gerapporteerd aan de ambtelijke en bestuurlijke werkgroep en vormden input voor het aanscherpen van de koers en bepalen van vervolgstappen.

#### 8 OKTOBER 2019

Toetreding gemeente Roermond tot de Cultuurregio Noord-Limburg.

#### 31 OKTOBER 2019

Ondertekening samenwerkingsovereenkomst door bestuurders tien samenwerkende gemeenten. Met het ondertekenen is de samenwerking officieel van start.

#### 13 MAART 2020

Tot het allerlaatste moment staat alles klaar voor een grote startbijeenkomst in Grenswerk op vrijdag 13 maart. Kennismaking, verdieping en ontmoeting staan centraal in een boordevol programma met medewerking van o.a. Lex Uiting, Ruud Lenssen, Joep's Kapel, Fresh, Hanneke Hendrix, Collabros, Karlijn van Kruchten, Tintenkillers, Huis voor de Kunsten Limburg, Cultuur+Ondernemen en matchmakers in cultuur. In combinatie met de 175 aangemelde deelnemers zijn alle ingrediënten aanwezig voor een geslaagde dag.

Helaas gooien de afgekondigde maatregelen van 12 maart als gevolg van het COVID-19 virus roet in het eten. Zodra het weer tot de mogelijkheden behoort hopen we de bijeenkomst alsnog te kunnen laten plaatsvinden. Ook de invulling van de taken van de kwartiermaker veranderde als gevolg van de beperkende maatregelen en het wegvallen van een groot deel van het culturele aanbod. Van het fungeren als een zichtbaar aanspreekpunt in de regio lag de focus vanaf maart noodgedwongen op het via digitale wegen leggen van verbindingen en het op afstand begeleiden en ondersteunen van subsidieaanvragen.

#### APRIL 2020

Lancering subsidieregeling Cultuurregio Noord-Limburg. Samenwerkingsplannen die bijdragen aan ten minste twee van de drie doelstellingen van de Cultuurregio komen in aanmerking voor een bijdrage. De uitvoering van de regeling is ondergebracht bij de gemeente Venray. In totaal is ruim €100.000 beschikbaar.

#### 2 JUNI 2020

Méér en niet minder brandstof voor de Cultuurregio Noord-Limburg. Dat is de strekking van een gezamenlijke (re) actie richting provincie tegen de onevenredige verdeling van de cultuurgelden die blijkt uit het conceptrapport van provinciale Cultuurtank. Gezamenlijk pleiten de bestuurders voor het honoreren van de voorstellen uit de regio en herziening van de beoordelings-systeem. Het draagt bij tot het vrijmaken van extra middelen voor de regio.

#### 2 JULI 2020

Met het ondertekenen van de samenwerkingsovereenkomst treden ook de gemeenten Maasgouw, Nederweert en Leudal toe aan de Cultuurregio Noord-Limburg en wordt het samenwerkingsverband verder uitgebreid en versterkt. De ambitie van de samenwerkende gemeenten is om zich te profileren als bloeiende cultuurregio. Binnen het samenwerkingsverband is de mogelijkheid voor andere Midden-Limburgse gemeenten om aan te sluiten steeds als mogelijkheid benoemd. Ook de provincie Limburg stimuleert uitbreiding van het werkgebied van de Cultuurregio Noord-Limburg.

#### 15 DECEMBER 2020

Lancering website met makersverhalen. Makers maken de Cultuurregio. Ze vormen het culturele kapitaal en zijn de creatieve katalysator van ontwikkeling. Hoe kijken zij naar hun eigen regio? In een serie van vijf duo-interviews reflecteren ze op hun verbondenheid met de regio. Waar liggen kansen, wat gaat goed en wat kan beter?

## B. WERK IN UITVOERING

### GEHONOREERDE AANVRAGEN SUBSIDIEREGELING CULTUURREGIO NOORD-LIMBURG

De Cultuurregio Noord-Limburg droeg in 2020 bij aan de totstandkoming en realisatie van kansrijke regionale initiatieven en ontwikkelingen.

Dwars door de regio, dwars door de verschillende disciplines. Een overzicht van de oogst van de eerste periode ontwikkelen door te doen.

#### PROEFTUIN POP

Popmuziek zit stevig verankerd in het DNA van de regio. De 'stenen' infrastructuur van deze nog jonge discipline staat, maar de verschillen in ontwikkelstadia tussen de lokale initiatieven zijn groot. Verbinding ontbreekt en is er een behoefte aan meer structuur en samenwerking. Poppodia en popinitiatieven in acht gemeenten slaan onder de vlag van Pop in Limburg de handen ineen in dit gefaseerde meerjaren ontwikkelplan voor de popsector in de regio. De keten van talent tot professional wordt versterkt, waarmee wordt ingezet op (talent)ontwikkeling en het versterken van de samenhang en het makersklimaat. Als eerste cultuurregio kiest het noorden van Limburg voor pop als onderscheidende sector met veel potentieel in en voor de regio.

#### SHOOT NOORD!

CineSud zet in samenwerking met Cultuurregio Noord-Limburg twee speciale productie-trajecten op voor makers met goede filmideeën uit deze regio. Er is geld voor een korte fictiefilm en een korte documentaire. Met het

initiatief wil CineSud extra kansen bieden aan filmtalent uit Midden- en Noord-Limburg en de mogelijke drempel die makers hier ervaren wegnemen. Met initiatieven als het SHIFT Film Festival in Roermond en het Limburg Film Festival in Venlo zijn hier al belangrijke stappen in gezet. Door nu ook specifiek productie-trajecten uit te rollen voor makers hoopt CineSud extra kansen te bieden aan makers uit deze streek. Shoot Noord!

#### CRAVIET

Samen theater bedenken en maken. Amateur en profs. Met een actueel maatschappelijk thema en met een grote diversiteit aan disciplines. Craviet reist door het noorden van Limburg en maakt actuele producties met impact. Het theatercollectief zet actief in op samenwerking en kruisbestuiving en heeft duidelijk nagedacht over het zoeken van oplossingen voor de uitdagingen waar (toneel)verenigingen anno 2020 mee worstelen als teruglopende ledenaantallen verenigingen en behoefte aan doelgerichte, los-vaste samenwerkingsverbanden. Een voorbeeldstellend project voor andere verenigingen en sectoren die kampen met dezelfde problematiek.

#### PERCUSSION FRIENDS

Inmiddels gerenommeerde slagwerkers vestigden zich afgelopen jaar blijvend in de regio. Een stevige impuls voor het makersklimaat van een sterk in de regio verankerde discipline. Na acht jaar Amsterdam inspireert en begeleidt Percussion Friends jonge en talentvolle slagwerkers per 1 juli vanuit Weert. Al vanaf 2005 helpen Ramon Lormans en Vincent Houdijk slagwerkers te groeien



naar een mogelijke professionele carrière. Percussion Friends heeft inmiddels ruim 500 slagwerkers uit meer dan 25 landen begeleid en opgeleid. De Cultuurregio ondersteunde deze zomer onder andere de organisatie van een Online Academy, waar slagwerkers vanuit de hele wereld kunnen deelnemen aan privé-, groepslessen en masterclasses.

#### DE WAEG NAO HOES

'De waeg nao hoes' was een dansvoorstelling door de natuur en een ode aan ons thuis: Noord-Limburg. Samen met live muziek van WANDER en jong danstalent uit de gehele regio maakte choreografe Sarah Soethoudt een reis door de mooiste gebieden die we zo goed kennen en delen. Ondanks de Coronabeperkingen waren ruim driehonderd bezoekers aanwezig tijdens de vier succesvolle voorstellingsdagen op verschillende buitenlocaties in de regio. De



voorstelling vormde bovendien een belangrijke stap in het ontwikkelproces van deze jonge professionele maker en choreografe en gaven haar een opstap binnen het regionale netwerk. 'De waeg nao hoes', was een coproductie met Huis voor de Kunsten Limburg en Theater De Garage en werd ondersteund door de Cultuurregio Noord-Limburg en Stichting Het Limburgs Landschap.

#### BREAKIN' HARMONY

Een brug slaan tussen nieuw gecomponeerde muziek, klassiek slagwerkrepertoire, urban dans en de harmoniewereld. Dat is wat Marchin' & Breakin beogd. Breakdance mondt uit in ballet, harmonie wordt hiphoporkest



en intieme slagwerkklanken evolueren tot energieke beats. Ofwel: Feest! Er wordt verbinding gelegd tussen de steden Heerlen, Weert, Roermond en Venlo. Als artistiek leiders van het project zijn twee zwaargewichten aan boord. Slagwerker Dominique Vleeshouwers, winnaar van de muziekprijs 2020, ontfermt zich over het slagwerk en breakdancer Redo Ait Chitt, winnaar van de Gouden Zwaan, neemt de dans onder zijn hoede. Door de samenwerking met de Proeftuin Dans worden beide Limburgse cultuurregio's met elkaar verbonden





op een artistiek uitdagende manier. Twee cultuurstromingen die in het DNA van Limburg worden uitgedaagd tot het maken van een voorstelling. De eerste voorstelling heeft inmiddels plaatsgevonden tijdens Cultureel Lint in Weert. De andere volgen zodra de omstandigheden het weer toestaan.

#### **ADEM**

Adem is een exclusieve theatervoorstelling voor zorgmedewerkers, mantelzorgers en vrijwilligers. Het is een voorstelling met zang, dans, toneel en video door een keurkorps van regionale makers als Suzan Seegers, Willem Suilen, Vincent van Reen, Arthur Geurts en Sarah Soethoudt onder begeleiding van Jeroen Marcelissen, Rob Hodselmans en Richard Fieten. Zorgmedewerkers en mantelzorgers hebben het ontzettend zwaar te verduren door de Coronacrisis. Maar ook de cultuursector heeft het zwaar. Het Tanktheater initieerde dit mede door de Cultuurregio Noord-Limburg ondersteunde initiatief om zorgverleners een onvergetelijke theaterervaring te bezorgen en de mensen van de cultuursector weer perspectief.

### **C. DE CULTUURREGIO NOORD-LIMBURG: NAMEN & RUGNUMMERS**

Een nadere uitwerking van de opsomming uit de laatste alinea van WIE WE ZIJN. Dit overzicht pretendeert geenszins uitputtend te zijn, verre van zelfs, maar geeft een indicatie van het bestaande culturele aanbod van de regio in 2021.

#### **2 INSTELLINGEN IN DE PROVINCIALE BASISINFRASTRUCTUUR**

- Limburg Festival
- Zomerparkfeest

#### **7 INSTELLINGEN IN DE PROVINCIALE SUBINFRASTRUCTUUR**

- Destination Unknown
- Jera on Air
- Limburgs Filmfestival
- Museum van Bommel van Dam
- Nieuwe Helden Next Level
- Odapark
- Percussion Friends

#### **10 THEATERS**

- 't Gasthoês Horst
- De Bombardon Heythuysen
- De Maaspoort Venlo
- DOK6 Panningen
- ECI Cultuurfabriek
- Munttheater Weert
- Openluchttheater De Doolhof Tegelen
- Schouwburg Venray
- Theater de Garage Venlo
- TheaterHotel de Oranjerie Roermond

#### **3 STEDELIJKE POPPODIA EN TENMINSTE 5 REGIONALE PODIA OF MUZIEKCOLLECTIEVEN**

- De Bosuil Weert
- ECI Cultuurfabriek Roermond

- Grenswerk Venlo
- Muzikantine Horst
- Popladder Venray (i.o)
- Popplaza Peel & Maas
- Roepaen Gennep
- The Rockstation Reuver

#### **4 FILMHUIZEN**

- De Nieuwe Scene Venlo
- DOK6 Cinema Panningen
- ECI Cultuurfabriek Roermond
- Filmhuis Weert

#### **6 BIBLIOTHEEKORGANISATIES**

- BiblioCenter
- BiblioNu
- BiblioPlus
- BiblioRura
- Bibliotheek Maas en Peel
- Bibliotheek Venlo

#### **TIENTALLEN FESTIVALS**

waaronder: het Limburg Festival, Zomerparkfeest, Limburgs Film Festival, Bospop, Schijt aan de Grens, Jera On Air, Solar, Appels met Peren Jam Festival, Zondag in 't Zuiden, Op Dreef, Raadpop, Tispelpop, WessummerBreeze, EGOpop, Zoks Festival, Stereo Sunday, Cultureel Lint en SumMertime.

#### **1 PROVINCIAAL MUSEUM EN EEN TWINTIGTAL LOKALE EN REGIONALE MUSEA, VAN BEELDENDE KUNST TOT AMBACHTEN EN (STREEK)HISTORIE**

- Limburgs Museum
- Cuypershuis
- Gemeentemuseums Het Land van Thorn
- Historiehuis Roermond
- Keramiekcentrum Tiendschuur Tegelen
- Leudalmuseum
- Limburgs Openluchtmuseum

- Eynderhoof
- Limburgs Schutterijmuseum
- Maas Binnenvaartmuseum
- Maasbracht
- Missiemuseum Steyl
- Museum De Kantfabriek
- Museum De Peelstreek
- Museum Jacques van Mourik
- Museum van Bommel van Dam
- Museum van Psychiatrie
- Museum W
- Océ Museum
- Odapark
- Openluchtmuseum De Locht
- Venrays Museum
- Streekmuseum 't Land van Peel en Maas

### 3 PENVOERDERS VOOR CULTUUREDUCATIE MET KWALITEIT

- ECI Cultuurfabriek
- Kunstencentrum Venlo
- RICK

### CULTURELE VERBINDERS

als het Kunstencentrum Venlo, RICK, ECI Cultuurfabriek, Cultura Venray, CultuurPAD en gemeentelijke cultuurcoaches en -makelaars.

### RIJK AMATEURKUNSTENVELD EN VERENIGINGSLEVEN

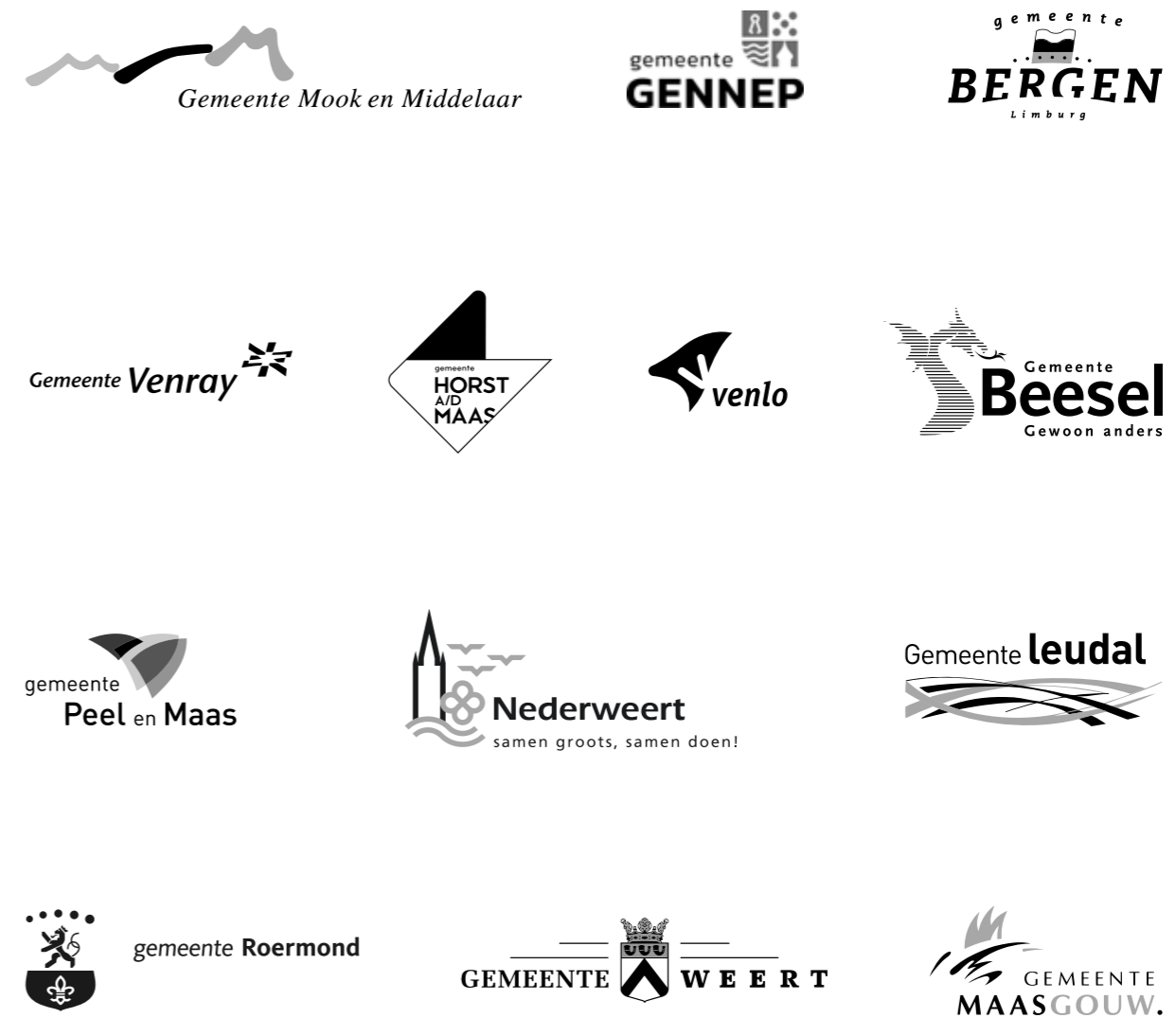
van muziek tot toneel, van beeldende kunst tot dans.

## D. CONCEPTBEGROTING 2021-2024

LASTEN	2021	2022	2023	2024	Toelichting
<b>1. VRUCHTBARE VOEDINGSBODEM</b>					
<b>a. We gaan door(ontwikkelen door te doen)</b>					
– Ontwikkel- en stimuleringsregeling Cultuurregio Noord-Limburg	€ 120.000,00	€ 70.000,00	€ 70.000,00	€ 70.000,00	Referentie: voor 2019 en 2020 was dit bedrag in totaal 115.000.
– Inzet programmacoördinator	€ 40.000,00	€ 40.000,00	€ 40.000,00	€ 40.000,00	Kosten op basis van indicatie 2021, houdt geen rekening met indexering en evt. cao-afspraken in volgende jaren.
<b>b. We geven makers de ruimte</b>					
– Eenmalige bijdrage Cultuur Innovatiefonds Limburg	€ 50.000,00				Loopt buiten deze begroting om en is apart eenmalig door deelnemende gemeenten ter beschikking gesteld in 2021.
– Inventariseren en verkennen meer werk- en residentieplekken voor makers					Ambtelijke ureninzet deelnemende gemeenten.
– Meer uniformiteit in gemeentelijke makersregelingen					Ambtelijke ureninzet deelnemende gemeenten.
<b>c. We waarborgen continuïteit &amp; ontwikkeling</b>					
– Continuering samenwerking gemeenten					Ambtelijke ureninzet deelnemende gemeenten.
– Themabijeenkomsten provincie Limburg					
– Verkenning uitbreiding naar 15 gemeenten					Ambtelijke ureninzet deelnemende gemeenten.
– Scouter nieuw talent en kansrijke regionale initiatieven: ondersteuning (sub)infra en subsidieaanvragen					Ureninzet programmacoördinator.
– Professionalisering culturele veld (i.s.m. provinciale steunfuncties): werksessies, trainingen, inzet coaches, adviseurs.	€ 2.000,00	€ 2.000,00	€ 2.000,00	€ 2.000,00	
<b>2. POKON VOOR PROGRAMMA'S: POPMUZIEK &amp; FILM</b>					
<b>a. We brengen focus aan</b>					
– Ondersteuning van programmatische ontwikkeling popmuziek		€ 25.000,00	€ 25.000,00	€ 25.000,00	
– Ondersteuning van programmatische ontwikkeling film		€ 12.500,00	€ 12.500,00	€ 12.500,00	
– Ondersteuning bij aanvragen aanvullende (rijks)financiering programma's					Ureninzet programmacoördinator.
<b>3. KRUISBESTUIVING</b>					
<b>a. We maken cultuur toegankelijker</b>					
– Inventariseren vraag en aanbod op het gebied van cultuurparticipatie.					Ureninzet programmacoördinator.
<b>b. We brengen cultuur in verbinding</b>					
– Vorming en ondersteuning adviesraad	€ 1.000,00	€ 1.000,00	€ 1.000,00	€ 1.000,00	
– Stimuleren en intensiveren intersectorale en bovenregionale samenwerking (bedrijfsleven, onderwijs, euregio etc.)					
– Verkennen verbinding Gezondste Regio 2025					Ureninzet kwartiermaker en ondersteuning via stimuleringsregeling.
– Versterken verbinding Stedelijke Cultuurregio Zuid-Limburg					Ureninzet programmacoördinator.
– Periodiek overleg penvoerders Cultuureducatie met Kwaliteit					Ambtelijke ureninzet deelnemende gemeenten.
– Samenwerking Cultuur in Bedrijf Limburg					Ureninzet programmacoördinator.
<b>c. We vergroten onze zichtbaarheid</b>					
– We organiseren netwerkbijeenkomsten, (kennis)sessies en werkbezoeken met het doel te inspireren, ontmoeting te stimuleren en ervaringen en kennis uit te wisselen.	€ 12.742,00	€ 3.000,00	€ 3.000,00	€ 3.000,00	
– Communicatie CNL (online & offline): website, makersverhalen, publicaties en andere uitingen.	€ 7.500,00	€ 5.000,00	€ 5.000,00	€ 5.000,00	
– Publicatie regioprofiel en meerjarenplan	€ 3.000,00				
<b>SUBTOTALEN</b>	<b>€ 236.242,00</b>	<b>€ 158.500,00</b>	<b>€ 158.500,00</b>	<b>€ 158.500,00</b>	

BATEN	2021	2022	2023	2024	
Gemeente Beesel	€ 2.500,00	€ 3.750,00	€ 3.750,00	€ 3.750,00	
Gemeente Bergen	€ 2.500,00	€ 2.500,00	€ 2.500,00	€ 2.500,00	Maximaal (vast) bedrag zoals aangegeven door gemeente
Gemeente Gennep	€ 2.500,00	€ 3.067,00	€ 3.067,00	€ 3.067,00	Maximaal (vast) bedrag zoals aangegeven door gemeente
Gemeente Horst aan de Maas	€ 5.000,00	€ 7.500,00	€ 7.500,00	€ 7.500,00	
Gemeente Leudal	€ 5.000,00	€ 7.500,00	€ 7.500,00	€ 7.500,00	
Gemeente Maasgouw	€ 5.000,00	€ 7.500,00	€ 7.500,00	€ 7.500,00	
Gemeente Mook en Middelaar	€ 2.500,00	€ 1.898,00	€ 1.898,00	€ 1.898,00	Maximaal (vast) bedrag zoals aangegeven door gemeente
Gemeente Peel en Maas	€ 5.000,00	€ 7.500,00	€ 7.500,00	€ 7.500,00	
Gemeente Roermond	€ 5.000,00	€ 7.500,00	€ 7.500,00	€ 7.500,00	
Gemeente Venlo	€ 7.500,00	€ 11.250,00	€ 11.250,00	€ 11.250,00	
Gemeente Venray	€ 5.000,00	€ 7.500,00	€ 7.500,00	€ 7.500,00	
Gemeente Weert	€ 5.000,00	€ 7.500,00	€ 7.500,00	€ 7.500,00	
Gemeente Nederweert	€ 2.500,00	€ 3.750,00	€ 3.750,00	€ 3.750,00	
Provincie Limburg	€ 100.000,00	€ 80.000,00	€ 80.000,00	€ 80.000,00	Vanaf 2022 op basis van matching inleg deelnemende gemeenten.
Restant begroting Cultuurregio Noord-Limburg 2019-2020	€ 20.742,00				
Restant subsidie Provincie Limburg 2019-2020 (10%)	€ 10.500,00				
Gemeente Beesel	€ 2.272,79				Eenmalige bijdrage Cultuur Innovatiefonds Limburg (CIFL)
Gemeente Bergen	€ 2.272,79				Eenmalige bijdrage Cultuur Innovatiefonds Limburg (CIFL)
Gemeente Gennep	€ 2.272,79				Eenmalige bijdrage Cultuur Innovatiefonds Limburg (CIFL)
Gemeente Horst aan de Maas	€ 4.545,45				Eenmalige bijdrage Cultuur Innovatiefonds Limburg (CIFL)
Gemeente Mook en Middelaar	€ 2.272,72				Eenmalige bijdrage Cultuur Innovatiefonds Limburg (CIFL)
Gemeente Peel en Maas	€ 4.545,45				Eenmalige bijdrage Cultuur Innovatiefonds Limburg (CIFL)
Gemeente Venlo	€ 6.818,18				Eenmalige bijdrage Cultuur Innovatiefonds Limburg (CIFL)
Gemeente Venray	€ 4.545,45				Eenmalige bijdrage Cultuur Innovatiefonds Limburg (CIFL)
Gemeente Weert	€ 4.545,45				Eenmalige bijdrage Cultuur Innovatiefonds Limburg (CIFL)
Gemeente Roermond	€ 4.545,45				Eenmalige bijdrage Cultuur Innovatiefonds Limburg (CIFL)
Gemeente Leudal	€ 4.545,45				Eenmalige bijdrage Cultuur Innovatiefonds Limburg (CIFL)
Gemeente Maasgouw	€ 4.545,45				Eenmalige bijdrage Cultuur Innovatiefonds Limburg (CIFL)
Gemeente Nederweert	€ 2.272,72				Eenmalige bijdrage Cultuur Innovatiefonds Limburg (CIFL)
<b>(SUB)TOTALEN</b>	<b>€ 236.242,14</b>	<b>€ 158.715,00</b>	<b>€ 158.715,00</b>	<b>€ 158.715,00</b>	

Dit is een uitgave van de Cultuurregio Noord-Limburg  
Maart 2020



In samenwerking met en mede mogelijk gemaakt door

