



Regio Deal Noord-Limburg

1^e tranche samenvatting

16 juni 2020



Regio Noord-Limburg

provincie limburg



STRUCTUURVERSTERKENDE INVESTERINGSIMPULS

We staan, ondanks de onzekerheden die gepaard gaan met de actuele gezondheidssituatie, in Noord-Limburg aan de vooravond van een enorme, structuurversterkende investeringsimpuls. En hoewel we een jaar geleden onmogelijk de actuele situatie hadden kunnen inschatten lijkt de behoefte aan een dergelijke impuls in onze regionale economie en gemeenschap op dit moment meer dan welkom.

Het op orde hebben of brengen van vitale processen tijdens deze crisis is immers niet genoeg. Wij weten nu al dat de maatschappelijke en economische effecten in 2020 en wellicht ook in 2021 op zijn zachtst gezegd zeer stevig zullen zijn. Het is van belang dat we hierop anticiperen, zodanig dat we ook een bestuurlijke agenda hebben die ingericht is op de periode ná de coronacrisis.

Daar waar andere overheden wellicht noodgedwongen stilstaan of enkel kunnen inzetten op het dagdagelijks beheersen van de situatie, willen wij perspectief bieden en samen sterker uit de crisis komen.

Het is daarbij van belang om een lokale en regionale beleidsagenda te hebben die maatschappelijk en economisch gezien veel perspectief biedt.

Noord-Limburg moet met 40 miljard zondste' regio van Nederland worden

14-06-2019 om 17:02 door Eric Seuren



Noord-Limburg aast op Haagse miljoenen

Regiodeal

04-12-2019 om 06:00 door Jule Peeters



Tachtig miljoen voor 'gezond, ondernemend en veilig Noord-Limburg'

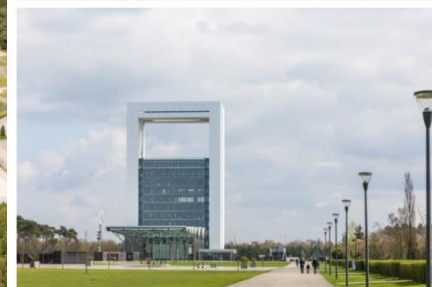
03-12-2019 om 13:28 door Redactie



Samenwerking Noord-Limburg: 'Geen ruzie meer over dubbeltjes'

Regiodeal

03-12-2019 om 20:58 door Jule Peeters



REGIONALE INVESTERINGAGENDA EN REGIO DEAL

REGIONALE INVESTERINGSAGENDA

In 2019 hebben de colleges van B&W in Noord-Limburg veel tijd en energie gestoken in een gezamenlijke ambitie. De ambitie om in Noord-Limburg de gezondste regio van Nederland of misschien zelfs van Europa tot stand te brengen. In december werd er door de regio Noord-Limburg (de acht Noord-Limburgse gemeenten) en de provincie Limburg een convenant gesloten over een gezamenlijke regionale investeringsagenda voor Noord-Limburg. Een agenda met een stevige ambitie en €20 miljoen van de regio en €20 miljoen van de provincie Limburg.

REGIO DEAL

Een agenda die ook werd vertaald naar een bid ('Samen op weg naar een gezond, ondernemend en veilig Noord-Limburg') voor een regiodeal. Dat zijn rijksmiddelen die beschikbaar worden gesteld om de brede welvaart in onze regio verder te versterken. Middelen ook, van Rijk en provincie, als cofinanciering van onze eigen (regionale) ambities. Doelen genoeg in onze regio, een wenkend perspectief op een verdere versterking van onze positie door investeringen in de Greenportontwikkeling, de Brightlandscampus en onze bereikbaarheid. Nodig om de welvaart van de regio ook voor de toekomst veilig te stellen. Inmiddels kennen we de uitkomst en kan de regio Noord-Limburg een Rijksbijdrage tegemoet zien van €17,5 miljoen.

De Regiodeal ondersteunt de ontwikkeling van de regio onder meer door bij te dragen aan zaken als het bieden van een duurzame toekomst aan de jeugd in de regio, het maximaal benutten van de kennisontwikkeling in de high tech agribusiness, het vergroten van de levensverwachting van inwoners, het vergroten van de veiligheid en het tegengaan van ondermijnende activiteiten. Het gericht inzetten op deze opgaven draagt bij aan het vergroten van de brede welvaart in de regio.



INVESTEREN IN DE TOEKOMST

We hebben binnen de regio met elkaar afgesproken om op zoek te gaan naar projecten waarin gemeenten graag willen investeren. De afspraak tussen de regiogemeenten is dat we niet per project of per hoofd van de bevolking bijdragen, maar dat we vanuit de inhoud geredeneerd bijdragen aan projecten.

Daarvoor zijn er in de afgelopen maanden zogenaamde projectfiches ontwikkeld waarbij overheden, onderwijs, bedrijfsleven en maatschappelijke initiatieven gezamenlijk de handen ineen slaan rondom een thema, aan de hand van een concreet voorstel. Er is dus (vanuit de optiek van de regio Noord-Limburg en gemeten in investeringsbedragen) sprake van een stevige multiplier.



DE THEMA'S UIT DE REGIODEAL EN DE PROJECTEN

WAT GAAN WE ER VOOR DOEN?

De Regiodeal "Samen op weg naar een gezond, ondernemend en veilig Noord-Limburg" is opgebouwd uit vijf thema's:

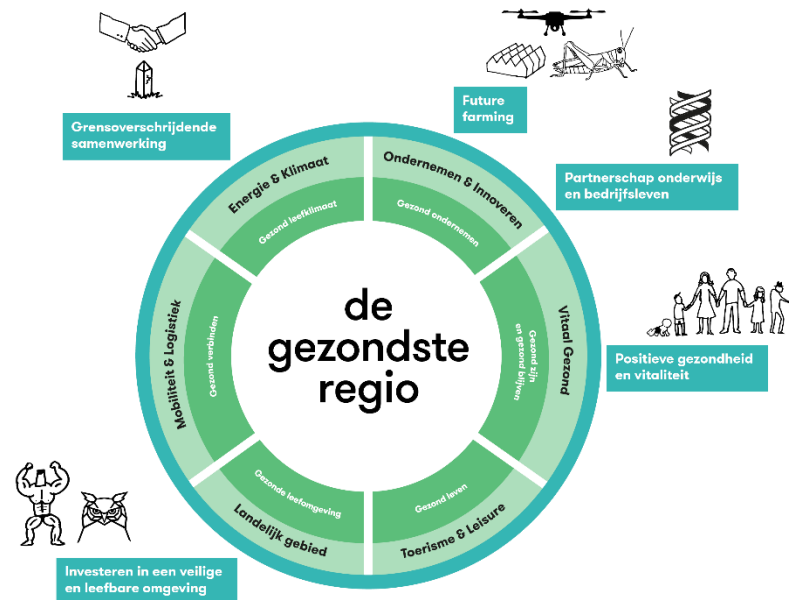
1. Investeren in Future Farming
2. Investeren in de positieve gezondheid van mensen en vitaliteit van gemeenschappen
3. Investeren in het behouden en aantrekken van talent voor de regio
4. Investeren in een veilige en leefbare omgeving en aanpak van ondermijnende criminaliteit
5. Investeren in grensoverschrijdende samenwerking

Deze thema's worden samen met onze maatschappelijke partners en het Rijk uitgewerkt naar concrete projectvoorstellen en vervolgens door partijen voorzien van een handtekening. Voor de zomer moet dit proces zijn afgerond waarmee de deal tussen Rijk en Regio feitelijk tot stand komt.

De formele besluitvorming over de financiële bijdragen zal binnen onze regio en de provincie plaatsvinden binnen het gebruikelijke besluitvormingsproces, i.c. langs colleges, gemeenteraden en provinciale staten. Er zal aan het einde van dit proces (eind juni/ begin juli) inzicht moeten zijn in de mate waarin de cofinanciering door onze regio (en dus door de acht regiogemeenten) is geregeld.

UITWERKING IN PROJECTEN

De vijf thema's uit de Regiodeal zijn uitgewerkt in 18 projecten. Eind juni worden deze aan alle colleges van de regiogemeenten ter besluitvorming aangeboden.



THEMA 1: FUTURE FARMING

PROJECT 1: INVESTEREN IN FUTURE FARMING

Noord-Limburg is als complete agrifood sector en als grootste veredelingsregio van Nederland bij uitstek geschikt om hieraan bij te dragen. Om de innovatiekracht van de regio te vergroten, en om bij te dragen aan de technologische vernieuwing die nodig is om antwoorden te vinden op de maatschappelijke vraagstukken in de agrifood sector, richt Maastricht University (UM) een nieuw kennisinstituut op. De oprichting wordt ondersteund met onderzoeksfaciliteiten, waar ook het MKB onderzoek kan organiseren.

Op de Brightlands Campus Greenport Venlo komt dit allemaal samen binnen een ecosysteem met MKB, MKB+ en startups die de wetenschappelijke resultaten valoriseren. Met het instituut wordt de verbinding gelegd tussen de veredelings- en primaire sector enerzijds en de gezondheidsexpertise anderzijds met de belangrijkste maatschappelijke opgaven voor de agrofoodsector.

PROJECT 2: PRE DEVELOPMENT SHARED RESEARCH & DEVELOPMENT FACILITIES

De kritieke succesfactoren van een campus zijn: de aanwezigheid van organisaties, R&D faciliteiten, onderzoeksprogramma's & kennisvelden en het innovatie-ecosysteem. Dit project voorziet in het ontwikkelen van een breed gedragen project om het aanbod van Research & Development Facilities met aansluitende diensten en expertises op de campus te vergroten.



THEMA 2: VITAAAL EN GEZOND

PROJECT 3: ONTWIKKELPLAN GEZONDSTE REGIO 2020-2022

De stichting Gezondste Regio 2025, in 2015 ontstaan als ondernemersinitiatief, heeft de ambitie om van Noord-Limburg de gezondste regio van Europa te maken door een beweging in gang te zetten die de maatschappij beter zou maken. Zij biedt het podium, is het platform en de verbindende schakel voor burgers, bedrijven, organisaties en iedereen in Noord-Limburg die een bijdrage wil leveren aan een gezonde omgeving. Zij heeft een programma opgesteld op basis waarvan zij deze ambities de komende jaren willen realiseren.

PROJECT 4: HUISARTSENZORG EN BURGERPARTICIPATIE

Er is grote zorg bij de Nederlandse Zorg Autoriteit dat met name kwetsbare burgers niet met hulpvragen durven of kunnen komen. Tegelijkertijd geven juist nu heel veel burgers aan iets te willen betekenen voor een andere burger, maar dat het contact met de burger die hulp nodig heeft niet tot stand komt.

Dit project biedt burgers die het verschil willen maken de mogelijkheid om met hulp van de huisartsenpraktijk in te gaan op hulpvragen van kwetsbare burgers die niet medisch zijn. Dit ontlast de huisartsenpraktijk wat nodig is om tijd te hebben om zich te kunnen richten op de medische urgente vragen van burgers die nu blijven liggen en tot gezondheidsschade kunnen leiden.



Huisartsenpraktijken in Noord-Limburg maken zich versneld de werkwijze van Positieve Gezondheid eigen passen die toe in hun praktijken. Hierdoor zijn praktijken beter in staat onderscheid te maken in hulpvragen die niet een medische achtergrond hebben en kunnen bestaande burgerinitiatieven rondom die huisartsenpraktijken zich het gedachtengoed van Positieve Gezondheid eigen maken.

THEMA 2: VITAAL EN GEZOND

PROJECT 5: JEUGD, VOEDING EN GEZONDHEID

Rond de helft van de Nederlandse basisscholieren krijgt niet voldoende voedingsstoffen binnen (59% niet voldoende groente, 62% niet voldoende fruit en 49% niet voldoende vis). Tussen de 12,5% en 21% van de basisscholieren kampt dan ook met overgewicht of obesitas. Op Brightlands Campus Greenport Venlo, midden in het agrofood cluster (van veredeling tot retail/consument) heeft als een van de hoofdthema's: gezonde voeding (inclusief gezonde inhoudsstoffen).

Binnen dit thema wordt kennis en ervaring opgedaan op het gebied van jeugd: vanuit de educatie- en valorisatieaanpak enerzijds (basisonderwijs) en wetenschappelijk onderzoek (Maastricht University) anderzijds (o.a. Chair Youth, Health & Nutrition). Dit programma gaat in op gedrag ten aanzien van voeding en hoe dit te beïnvloeden, meten of gezondere keuzes ook echt iets opleveren voor de gezondheid, en aan het programma worden onderwijstaken gekoppeld en wordt valorisatie ingezet.



THEMA 3: TALENT

PROJECT 6: FIELDLAB FUTURE FARMING

Het fieldlab Future Farming is een uitdagende ontmoetingsplaats waar experts, wetenschappers, docenten, studenten en mensen uit bedrijfsleven en organisaties gemakkelijk samenkomen om in cocreatie te werken aan innovatie, onderzoek, de toepassing van nieuwe kennis, de valorisatie en verspreiding van kennis. Dit met als doel dat regio zich kan ontwikkelen als belangrijke speler wat betreft de productie van duurzaam, circulair en efficiënt geproduceerd en gezond voedsel.

De ontmoetingsplaats omvat onderzoeksfaciliteiten en infrastructuur (bv. kassen, proefvelden, stallen, labs en kweekcellen), op de Brightlands Campus Greenport Venlo en in de omgeving/regio, een (digitaal) platform, goed geëquipeerde werkplekken en expositie- en scholingsfaciliteiten. Onderwerpen variëren van smart farming and smart monitoring, planning & control, tot kringlooplandbouw, natuurinclusieve landbouw en verhogen biodiversiteit, van een vitale en duurzame bodem tot biotechnology en plant en greenhouse engineering.

PROJECT 7: FIELDLAB VOEDING EN GEZONDHEID

In het Fieldlab Voeding & Gezondheid voeren de samenwerkende partijen een kenniscirculatie-programma en onderzoeksagenda uit, waarbij zij kennis en praktijk rondom voeding in relatie tot leefstijl en positieve gezondheid verbinden in een integrale aanpak van mbo hbo-wo-bedrijfsleven. Vragen kunnen komen uit het bedrijfsleven, maar kunnen ook ontstaan vanuit een maatschappelijke context of vraagstelling vanuit de instituten zelf.



THEMA 3: TALENT

PROJECT 8: FIELDLAB TECHNOLOGICAL INNOVATION & SMART LOGISTICS

Het fieldlab TISL is een ontmoetingsplaats waar mensen uit het bedrijfsleven samenwerken met experts, wetenschappers, docenten en studenten om in co-creatie te werken aan innovatie, de toepassing van nieuwe kennis, de valorisatie en verspreiding van kennis. Dit heeft tot doel om het bedrijfsleven in onze regio te versterken. Daarnaast draagt het bij aan goed en innovatief onderwijs dat direct gekoppeld is aan de vraagstukken die in de beroepspraktijk spelen.

Het fieldlab TISL richt zich op het oplossen van de uitdagingen voor de maakindustrie en logistiek, zodat de Regio Noord-Limburg niet alleen nu, maar ook in de toekomst een regio is waar de ambities gezond leven, gezond werken en gezond ondernemen volop gestalte krijgen.

PROJECT 9: GRENSLAB

Dit project draagt er aan bij dat jongeren en bedrijven in de grensregio de kansen in de grensoverschrijdende regio ook daadwerkelijk kunnen benutten. Van groot belang daarbij is dat vraag en aanbod op de arbeidsmarkt beter met elkaar gematcht worden (war for talent). Ondanks dat er op dit vlak al het één en ander gebeurt, liggen er enorme kansen wanneer het onderwijs de krachten zou bundelen op het gebied van euregionale competentieontwikkeling en de opgaven en kansen aan en over de grens meer inzichtelijk zouden zijn.



THEMA 4: VEILIGHEID

PROJECT 10: INTERGEMEENTELIJKE INTERVENTIETEAM NOORD-LIMBURG

De Regio ambieert een versteviging van de aanpak, zowel preventief als repressief, van ondermijnende criminaliteit om daarmee ondermijnende activiteiten zoveel als mogelijk tegen te gaan, te verstoren en te stoppen. Dit in het streven naar een veilig en passend woon- en leefklimaat in zowel het buitengebied als stedelijke en dorpse woonmilieus met actieve en vitale leefgemeenschappen, waarbij zowel een preventieve als handhavende aanpak gecombineerd wordt ingezet. Het plan voor een regio breed interventieteam is ingediend bij het RIEC en is akkoord bevonden. Dit plan is gericht op het verbeteren van de informatiepositie en regionale toezichthouders en juristen om zo de al nijpende capaciteit bij gemeenten te ontlasten.

PROJECT 11: KEURMERK VEILIG ONDERNEMEN BUITENGEBIED

Het doel van dit project is een veilig en een door het Centrum Criminaliteitspreventie en Veiligheid (CCV) gecertificeerd buitengebied waarin criminelen niet makkelijk hun gang kunnen gaan. Inwoners en ondernemers in het buitengebied zijn, samen met de betrokken publieke en private partners, bekend met de signalen van ondermijning, herkennen deze en reageren er alert op. Hierdoor neemt de criminaliteit in het buitengebied in Noord-Limburg af.



THEMA 4: VEILIGHEID

PROJECT 12: INNOVATIE CONTROLE METHODEN

Door middel van de inzet van innovatie controle methoden zijn in de strijd tegen ondermijning controles uitgevoerd die hebben geleid tot succesvolle integrale resultaten. Deze controles vinden plaats op basis van signalen dat mogelijk sprake is van misstanden op een locatie. Daarbij kan het gaan om locaties in het buitengebied, maar ook op industrieterreinen, vakantieparken, winkels of ondernemingen in een dorps- of stadscentrum, of in woningen in een wijk. Daarnaast is het mogelijk preventief controles uit te voeren bij deze locaties, om ondernemers en burgers juist bewust te maken van (de gevaren van) ondermijning

PROJECT 13: DATA DRIVEN WIJKENAANPAK

Door middel van data-analyse komen we onregelmatigheden op het spoor die op fraude, criminaliteit of achterstandsituaties duiden. Handhavers worden ingezet op de adressen waar zich onregelmatigheden voordoen. Op deze manier grijpt de overheid zichtbaar in en herstelt situaties waar van toepassing. Het is daarbij essentieel dat op adressen met positief resultaat een juridisch vervolg krijgen. Door middel van een zichtbaar optredende overheid versterken we het normbesef bij wijkbewoners en -ondernemers en moedigen we melden van misstanden aan. We maken de overheid en de wijk weerbaarder en dragen daardoor bij aan een gezond en integer woon-, leef en ondernemersklimaat.



THEMA 4: VEILIGHEID

PROJECT 14: BEWUSTWORDINGSCAMPAGNE ONDERMIJNING EN MELD MISDAAD ANONIEM

De regio heeft reeds een eerste stap gezet heeft op weg naar een breder op te zetten bewustwordingsstrategie met een preventieve insteek in de aanpak van ondermijnende criminaliteit. Concreet betekent dit dat alle inwoners en ondernemers in de acht gemeenten informatie ontvangen hebben over ondermijning, handelingsperspectief geboden hebben gekregen, geleerd hebben hoe te signaleren en uitgedaagd zijn ook daadwerkelijk signalen te melden. Daarnaast hebben de acht gemeenten hun informatiepositie verstevigd door een convenant te sluiten met NL Confidential/Meld Misdaad Anoniem en is de gemeentelijke organisatie (gemeenteraad, bestuur en ambtelijke organisatie) geïnformeerd over hoe het faciliteren van criminele organisaties van overheidswege te voorkomen.

PROJECT 15: VERBETEREN AANPAK COMMUNICATIE ARBEIDSMIGRANTEN

Dit project is gericht op het inzichtelijk maken welke problemen met arbeidsmigranten op dit moment spelen in Noord Limburg. Dit moet blijken uit een provinciaal ondermijningsbeeld waar Arbeidsmigranten een thema in wordt. Uitgangspunt is dat elke arbeidsmigrant de kans moet krijgen om op een juiste wijze geïnformeerd te worden over rechten en plichten in Nederland. Specifieke aandacht ligt hierbij op de taalbarrière. Een positief bijkomend effect is dat arbeidsmigranten die zonder werk komen te zitten in Noord Limburg, door het verkleinen van de taalbarrière makkelijker ander werk vinden in de regio

PROJECT 16: INFORMATIEBROCHURE ONDERMIJNING

De brochure heeft als doel de lezer te informeren maar ook te interesseren voor het onderwerp ondermijning. Dit willen we bereiken door een aantal ervaringen van bijvoorbeeld ondernemers maar ook van de recherche en bestuurders te inventariseren en op een leuke, visuele wijze te delen met alle relevante partners.

PROJECT 17: STARTCONFERENTIE AANPAK ONDERMIJNING NOORD LIMBURG

Centraal binnen dit project staat het organiseren van een conferentie die enerzijds symbool staat voor de start van coproductie en anderzijds gaat leiden tot inventarisatie van en draagvlak voor goede, bruikbare en innovatieve ideeën. Daarbij staat centraal het voorkomen en tegengaan van misbruik van logistieke sector voor ondermijnende doeleinden (bijv. opslag/-doorvoer van grondstoffen voor synthetische drugs).

Het is van groot belang om te voorkomen dat met name de jongere inwoners van Noord Limburg een criminele carrière als aantrekkelijke optie gaan zien. In plaats van een maatschappij ondermijnende keuze stimuleren we de jongeren om d.m.v. te kiezen voor een carrière die zowel het individu als de samenleving versterkt.

THEMA 5: GRENSOVERSCHRIJDENDE SAMENWERKING NIEDERRHEIN

PROJECT 18: GRENSOVERSCHRIJDENDE ECONOMIE EN KENNISINFRASTRUCTUUR (GEKI)

De Euregio Rijn-Maas-Noord, waar Noord-Limburg onderdeel van uitmaakt, wordt geconfronteerd met de verschillende sociaal-maatschappelijke en economische opgaven die grote invloed op de toekomstige ontwikkelingen hebben. Feitelijk is er sprake van een aantal grote transities waar we aan beide zijden van de grens mee worden geconfronteerd: de energietransitie, de grondstoffentransitie, de klimaattransitie, de landbouw- en voedingstransitie en de gezondheidstransitie. Deze transities zullen zonder twijfel een grote invloed hebben op de economische ontwikkelingen en de economische dynamiek waarbinnen de (Eu-)regio zich beweegt.

Deze transities bieden ook nieuwe kansen voor economische ontwikkeling. Ze vragen om economische en sociale innovaties. Binnen het project GEKI zoeken wij daarbij bewust de spanning op tussen ruimte voor economische groei en zorg voor klimaat en leefbaarheid. Juist doordat de opgaven landsgrens overstijgend zijn, kunnen ze in de grensregio leiden tot radicale en systeem-innovaties. We willen daarbij dé euregio zijn waarin we samenwerken aan innovatieve oplossingen voor de transitieopgaven.

Grensoverschrijdende economische structuurversterking staat centraal binnen een aantal bestaande projecten, waaronder de Interbestuurlijke Proeftuin (afgekort IBP), de Internationaliseringsscan en het Euregio Campus Limburg/Niederrhein project. GEKI gaat enerzijds de samenhang tussen de verschillende projecten en anderzijds de 'plus' bovenop deze projecten.

Thema's als euregio, economie, onderwijs en duurzaamheid dienen beter bij elkaar te worden gebracht zodat binnen de euregio eenduidig aan hetzelfde economische plaatje wordt gewerkt. In het kader van het project de Interbestuurlijk Proeftuin (IBP) is in de regio in samenwerking met Duitse partners reeds gestart met een analyse van onze economische sectoren en de impact die zij kunnen hebben op de genoemde transities. Hieruit is wel al duidelijk dat deze transities een grote impact zal hebben op onze economische sectoren maar daardoor ook enorme kansen biedt voor economische ontwikkeling door innovatie. Daarom zullen we de komende jaren stevig inzetten op grensoverschrijdende kennisontwikkeling op het gebied van deze transities. Kenniscreatie en -valorisatie op basis van structureel onderzoek, onderwijs en marktinnovaties, verspreid over verschillende onderwijs- en kennisinstellingen aan weerszijden van de grens. Onder meer de ontwikkeling van een grensoverschrijdende duurzaamheidsfaculteit (voorlopige werktitel) draagt bij aan de versterking van deze unieke kwaliteit van de (Eu)regio.





Regio Noord-Limburg

provincie limburg

