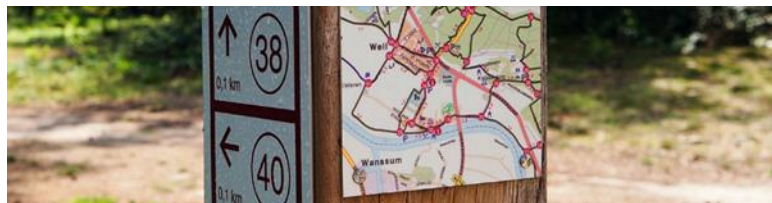


# **Transitie Nationaal Park De Maasduinen**

## **De groen-blaauwe kroon van Limburg**

*Samenwerken aan het noordelijke Maasdal 2020-2023*



- Overlegorgaan Nationaal Park De Maasduinen • Gemeente Bergen • Gemeente Gennepe •
- Gemeente Venlo • Stichting het Limburgs Landschap • Staatsbosbeheer • Waterschap Limburg •
- IVN Limburg • Coöperatie Particuliere Eigenaren • Gebiedscommissie Maasduinen •
- Visit NoordLimburg • Provincie Limburg •

<b>Inleiding.....</b>	<b>3</b>
<b>1. De Groene parel: Nationaal Park De Maasduinen.....</b>	<b>4</b>
<b>2. De regio: het Noordelijke Maasdal .....</b>	<b>5</b>
2.1 Een samenvattende ontstaansgeschiedenis.....	5
2.2 Economische duiding van het noordelijke Maasdal .....	6
2.3 Unieke elementen.....	7
<b>3. De uitdagingen .....</b>	<b>9</b>
<b>4. Transitie Nationaal Park De Maasduinen .....</b>	<b>16</b>
4.1 Wederzijdse meerwaarde én afhankelijkheid van het Nationaal Park en de regio.....	16
4.2 De standaard Nationale Parken nieuwe Stijl .....	17
<b>5 Transitieproces Nationaal Park De Maasduinen .....</b>	<b>19</b>
5.1 Transformatie governance structuur .....	19
5.2 Kwartiermaker .....	19
5.3 Gebiedsbureau.....	20
5.4 Actiegerichte regio.....	21
5.5 Samenvattende proces-elementen transitie Nationaal Park De Maasduinen .....	30
5.6 Synergie tussen regio, park en landelijke richtlijnen .....	31
<b>6 Planning en financiering.....</b>	<b>32</b>
6.1 Planning.....	32
6.2 Financiering.....	32
6.3 Begroting.....	33
<b><i>Geraadpleegde literatuur .....</i></b>	<b>34</b>

## Inleiding

In de kop van Limburg stroomt van nature de energie van het aanpakken door de aderen, zoals de Maas sinds mensenheugenis door het landschap zijn weg zoekt naar de zee. Geïnspireerd door de Nieuwe Standaard en met de ambitie om ook in de toekomst de onderscheiding Nationaal Park te mogen voeren, wordt komende drie jaar, de focus gelegd op de transitie van het Nationaal Park De Maasduinen. Hiermee zal de huidige natuurkern worden ingebed en verbonden met de ontwikkeling van een Regionaal Landschap De Maasduinen, naar voorbeeld van het Belgisch-Limburgse voorbeeld Regionaal Landschap Kempen en Maasland. Dit is essentieel voor de economische ontwikkeling van de regio, essentieel voor de ecologisch meerwaarde en essentieel voor de gemeenschappen in dit unieke rivierenlandschap. Dit zijn geen lege woorden, maar worden onderstreept door een blik te werpen op de belangrijkste gebiedskwaliteiten, waarvan deze (grens)regio optimaal gebruik kan maken.

De regio heeft een duidelijk onderscheidend karakter, zowel provinciaal, nationaal en internationaal:

- Zij maakt deel uit van één van de meest karakteristieke rivierlandschappen;
- Zij kent veel bos- en natuurgebieden;
- Zij heeft een aantrekkelijk toeristisch-recreatief profiel;
- Zij kent een sterke noord-zuidgerichte infrastructuur; en
- Zij heeft unieke cultuurhistorische banden met de aangrenzende regio's van Noord-Brabant, Gelderland en de Niederrhein in Duitsland.

Er komen veel ontwikkelingen af op het noordelijke Maasdal. Vraagstukken als de balans tussen duurzame economische ontwikkeling en ecologie, waterveiligheid, energietransitie en de leefbaarheid van kernen zullen hun oplossing moeten vinden in onderling samenspel. In dit document wordt de ambitie van de regio verder uitgewerkt en onderbouwd. Niet om te komen tot een lijvig beleidsdocument, maar als vertrek punt voor een lerend proces. Niet van algemeen naar specifiek, maar gezamenlijk explorerend met een visie op de toekomst als leidraad. Dat betekent dat alle betrokkenen voortdurend de kans krijgen nieuwe input te leveren en dat op basis van ervaring en nieuwe ontwikkelingen de volgende stap bepaald wordt.

Hierbij wordt ook gebruik gemaakt van diverse lokale en regionale processen, waarbij samen met betrokken gebiedspartijen de aanwezige kwaliteiten en knelpunten zijn benoemd en is nagedacht over kansen en bedreigingen.

Het huidige Nationaal Park De Maasduinen wordt daarbij gezien als een hoogwaardige natuurkern als de groene parel in een levendige en ondernemende regio; de kroon van Limburg. Een regio die zich actief klaarmaakt voor haar duurzame toekomst en waarbij die groene parel in een passend kroon wordt geplaatst.

## Leeswijzer

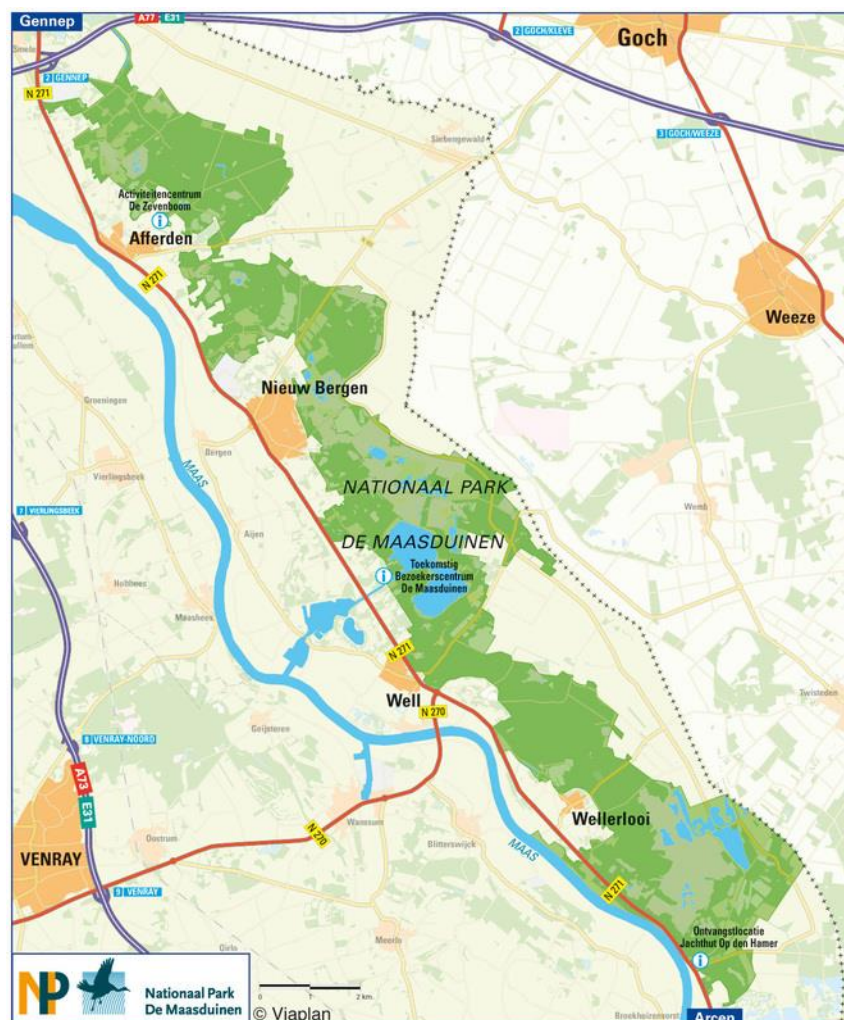
In het eerste hoofdstuk wordt het huidige Nationaal Park De Maasduinen voorgesteld. Vervolgens wordt de bredere regio in diverse facetten voorgesteld, waarbij ook op de wordingsgeschiedenis van het gebied wordt ingegaan. Daarna wordt aan de hand van regionale uitdagingen en concrete projecten het pad naar een Nationaal Park De Maasduinen Nieuwe Stijl geschetst. Om te benadrukken dat het daarbij om een bredere regio gaat, dan onder het huidige Nationaal Park valt, wordt in het voorliggende plan gesproken over Regionaal Landschap De Maasduinen. Afgesloten wordt met een concreet procesplan, waarlangs de diverse acties worden vormgegeven. Hierbij wordt ook een doorkijk gegeven naar de transformatie van de governance, procesplanning en de begroting 2020-2024.

## 1. De Groene parel: Nationaal Park De Maasduinen

Gesitueerd aan de noordzijde van de Limburgse Maasvallei wordt het Nationale Park De Maasduinen ingeklemd door de Maas en de Duitse Grens. In het N2000-gebied bevindt zich de langste rivierduinengordel van Nederland, ontstaan door water, wind en mens.

Het Nationaal Park De Maasduinen heeft een oppervlakte van ca. 4200 ha. Hiervan is ca. 1350 ha. in eigendom van de Stichting Limburgs Landschap, ca. 1380 ha. is van de gemeente Bergen, ca. 770 ha. van Staatsbosbeheer en ca. 695 ha is eigendom van particuliere grondeigenaren. Nationaal Park De Maasduinen is uniek doordat de langste rivierduinengordel van Nederland zich in het gebied bevindt. In het Nationaal Park zijn vele zeldzame en voor Nederland zelfs unieke soorten flora en fauna te vinden. Zo maken de gladde slang, zandhagedis, de nachtzwaluw, de bever, vlinders zoals het heideblauwtje, de kleine ijsvogelvlinder en de klokjesgentiaan deel uit van het ecosysteem. Een bijzondere vermelding verdient de Europese Kraanvogel die in het park een unieke rustplaats vindt in ons land.

Samen met het Nationaal Park De Meinweg vormt Nationaal Park De Maasduinen en de omringende regio het noordelijke deel van het groenblauw lint van de Maasvallei. Tussen deze beide parken vormt het grensoverschrijdende Grenspark Maas Swalm-Nette een natuurlijke verbinding.



Afbeelding 1: Nationaal Park De Maasduinen

## 2. De regio: het Noordelijke Maasdal

Daar waar het Nationaal Park de Maasduinen de ruggengraat van het gebied vormt, is het juist de totale samenhang van regionale elementen die een uniek landschap creëren; in economisch, ecologisch en maatschappelijk opzicht. De focus van het transitieproces gaat dan ook voorbij de grenzen en het verhaal van het huidige Nationale Park. Het is het verhaal van een samenhangende regio. Een regio die in het noord begrensd wordt door de Niers bij Gennep, de Duitse grens in het oosten, de A67 in Venlo ten zuiden en de meanderende Maas in het westen. Deze regio heeft op diverse vlakken en schaalniveaus de handen ineengeslagen om dit unieke gebied ook voor de toekomst te behouden en verder uit te bouwen.

De weg naar een “Regionaal Landschap De Maasduinen/ Nationaal Park De Maasduinen Nieuwe Stijl” kan echter niet los worden gezien van haar ontstaansgeschiedenis en de maatschappelijke uitdagingen van deze en de komende tijd.

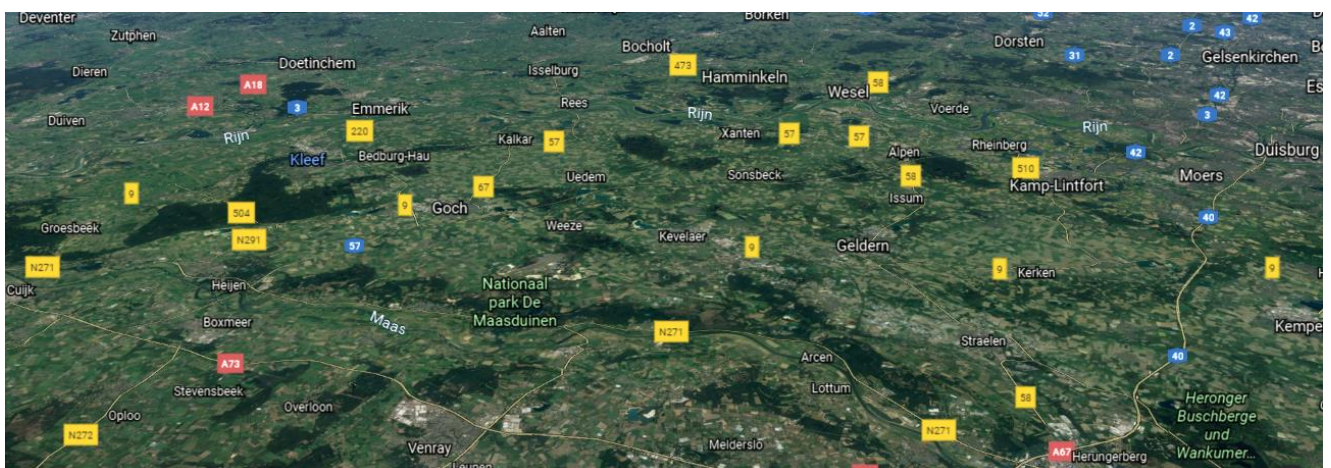
### 2.1 Een samenvattende ontstaansgeschiedenis

Het noordelijke Maasdal kent een lange ontstaansgeschiedenis, die uiteindelijk hebben geleid tot een bijzonder landschap in Nederland. De drie kernkrachten die hebben ingewerkt op het gebied zijn water, wind en menselijk handelen.

#### 2.1.1 Water

Water heeft een bepalende rol gespeeld bij het ontstaan van het gebied, waarin het Nationaal Park De Maasduinen gelegen is. Ooit was de Maas een zijtak van de Rijn en sporen daarvan zijn nog steeds te vinden op bijvoorbeeld Landgoed de Hamert en de aanwezigheid van Rijngrind in de bodem.

Het gebied bekleedt een unieke positie in het Nederlandse rivierengebied. In tegenstelling tot andere riviertrajecten is de Maas hier geen brede deltarivier, maar een insnijdingsrivier met een smal dal (‘canyonstructuur’), omgeven door relatief hooggelegen, oude rivierterrassen, waarvan het hoogterras het oudste is en ongeveer 400.000 jaar geleden gevormd is door de Rijn.



Afbeelding 2: Internationaal ecologisch, economisch en maatschappelijk kruispunt rondom het Nationaal Park De Maasduinen

Aan de westzijde van de Maas nabij Wanssum zijn nog restanten van het 150.000 jaar oude middenterras te vinden. Tijdens de laatste ijstijd, de Weichselijstijd, is het laagterras gevormd. Deze ijstijd duurde tot ongeveer 10.000 jaar geleden. Het laagterras ligt dicht bij de oevers van de Maas en kan tot 20 - 25 km landinwaarts lopen.

### 2.1.2 Wind

En daar waar de rivieren het gebied uitslepen, kon - door het landschap dat daardoor ontstond - de wind de typische rivierduinen vormen op de oostoever van de Maas. In het gebied zijn verschillende types rivierduinen te onderscheiden, namelijk paraboolduinen (o.a. op landgoed De Hamert) en streepduinen.

### 2.1.3 Menselijk handelen

Grafvelden met vondsten van klokbekers wijzen erop dat er 4.000 jaar voor Christus al mensen in De Maasduinen leefden. Het Vorstengraf op Landgoed de Hamert is zelfs een van de grootste grafheuvels van Nederland en door zijn ongestoorde staat uniek in Nederland.

De grond rondom de Maas en beken leenden zich uitermate goed voor landbouwactiviteiten. Meer mensen vestigden zich op deze locaties en zo werd het natuurlandschap langzaam maar zeker een cultuurlandschap. Een landschap dat gevormd werd door de relatie met de wispelturige Maas als een rode draad. Bossen werden gekapt om ruimte te maken voor landbouwgrond. Vanaf de 6<sup>de</sup> eeuw werd de landbouw steeds intensiever. Nederzettingen werden gesticht op de hoger gelegen delen en de lagere delen met vruchtbare grond werden benut. Iedereen had zijn eigen nederzetting met bijbehorende bouw- en graslanden, heidevelden en bossen. De percelen van de mensen waren mooi verdeeld in rechthoekige vlakken. Deze vormen, maar ook de daardoor ontstane bebouwingsstructuur, zijn vandaag de dag ook nog veel te vinden in het landschap.

Ook ontstond in de loop van de tijd een typisch fenomeen in het Maasdal; de Maasheggen. Deze levende perceelafscheiding was ideaal voor het rivierenlandschap. De heggen hielden niet alleen het vruchtbare rivierslib vast na een overstroming, maar zorgden er ook voor dat het water makkelijk weer in de rivier kon stromen. Hierdoor ontstond een landschappelijk zeer fraai en ecologisch waardevol heggenlandschap. Op dit moment zetten de Limburgse gemeenten zich in om dit heggenlandschap te behouden en weer te versterken. Hierbij streeft men ook aansluiting bij de Maasheggen UNESCO-status na, zoals het Brabantse deel van de Maasheggen de UNESCO-status Man and Biosphere al heeft verkregen. In het verleden is ook een opzet gemaakt om de typische Maasduinen een dergelijke status te geven. Dit wordt nu verder ter hand gepakt.

Dit past in de toenemende aandacht voor natuur in de laatste 50 tot 100 jaar. Delen van ontgonnen landbouwgebieden werden opgekocht en weer teruggegeven aan de natuur. Zo ontstonden er diverse natuurterreinen. In het Noorden van Limburg vormen diverse van deze natuurterreinen vandaag de dag samen het Nationaal Park De Maasduinen.

In het gebied van De Maasduinen zijn ook diverse kastelen te vinden, hetgeen het strategische belang verder onderstreept. Zo liet ook de Tweede Wereldoorlog haar sporen achter, zowel in het landschappelijk (nog steeds zichtbare loopgraven) als ook historisch (oorlogsmonument ter nagedachtenis van de executie van Limburgse verzetsleiders).

Maar niet alleen de vruchtbare grond en de strategische ligging zetten de regio in het licht, doordat vroeger zowel de Rijn als de Maas door het gebied stroomde, zit er veel zand en grind in de grond. Dit zand en grind werd in het verleden in De Maasduinen gewonnen. Een opmerkelijke zand- en grindwinningplek is het Reinderslooi. Van 1963 tot aan 2001 zijn er miljoenen tonnen zand en grind afgegraven. Hierdoor ontstond een groot meer: het Reindersmeer.

## 2.2 Economische duiding van het noordelijke Maasdal

In de kop van Noord-Limburg sluiten de Maasduinengemeenten, met als belangrijkste kernen Gennep en Nieuw Bergen, aan bij de op (be)leefkwaliteit gerichte Noord-Zuid-as door de focus op het unieke, natuurlijke karakter van het gebied (met wonen en recreëren). De meest noordelijk gelegen Limburgse gemeente, Mook en Middelaar, is vooral georiënteerd op de regio Arnhem-Nijmegen en maakt daar ook onderdeel van uit. De stad Venlo heeft een strategische ligging

vanwege de aansluiting op de Noordelijke Maasvallei in het noorden en Grenspark Maas-Swalm-Nette/ Nationaal Park De Meinweg in het zuiden. Ze vormt daarmee de schakel in het toekomstperspectief van een regionaal landschap Maasvallei. Nabij de centrumstad Venlo ligt de tweede stedelijke kern Venray en tevens de (meer landelijke) kernen Horst, Reuver en Panningen. Zij geven vanuit hun eigen kracht (wonen, detailhandel, voorzieningen en werkgelegenheid) profiel aan dit deel van de regio. Venlo-Venray zijn samen herkenbaar als logistieke hotspot, goed ontsloten over weg, water en spoor en met ruimte voor ontwikkeling.

Rondom de Midden-Peelweg bevindt zich een krachtig toeristisch cluster met dagrecreatieve voorzieningen. Deze worden verder versterkt door de ontwikkeling van het Maaspark met het nabijgelegen Seurenheide. In de regio is de hippische zone Grandorse gelegen, waaromheen zich aan paarden gerelateerde economische activiteiten met een internationaal karakter sterk aan ontwikkelen zijn.

Het landelijk gebied ten westen van de Maas kenmerkt zich verder door een bovengemiddelde aanwezigheid van (intensievere) landbouwactiviteiten. Mede vanwege de innovatieve kracht binnen de agrofoodketen is de regio Venlo aangewezen als Greenport. Vooral de variatie en de omvang aan land- en tuinbouwactiviteiten, haar crossovers met de maakindustrie en logistiek, en de internationale setting, onderscheidt de Greenport Venlo zich van andere greenportregio's.

## 2.3 Unieke elementen

Op basis van de voorgaande context worden de aantal unieke (landschappelijke, culturele en ecologische) elementen van de regio in nationaal en internationaal perspectief. In een langgerekt gebied ingeklemd tussen de Maas aan de ene kant en de Duits-Nederlandse grens aan de andere kant ligt een natuur- en cultuurrijke regio met een samenhangend geheel aan unieke elementen.

### 1. Unieke ecologische waarden

De regio herbergt naast landschappelijke en culturele unieke elementen ook unieke ecologische waarden. In en rondom het Nationaal Park zijn dan ook vele zeldzame en voor Nederland zelfs unieke soorten flora en fauna te vinden. Zoals eerder genoemd kan hierbij gedacht worden aan de gladde slang, de bever, de kleine ijsvogelvlinder en de klokjesgentiaan. Het is dan ook een VHR-gebied ( de Vogel- en Habitatrictlijn). Op dit moment wordt gewerkt aan een zogenaamd BIO-plan, waarin o.a. de natuur en de uitdagingen die er daarvoor liggen in het volledige gebied in beeld worden gebracht. Daarbij gaat het niet alleen om het N2000-gebied in en rondom het huidige park, maar over alle natuurgebieden in de regio.

### 2. Unieke hoogteverschillen in het landschap

De hoogteverschillen als gevolg van de terrasvorming in dit gedeelte van de Maas. Deze zorgen voor een gevarieerd landschap met restgeulen, stroomruggen, terrasranden, grondwater gevoede kwelgeulen en de Maasduinen.

### 3. Herkenbare bewoningsstructuur

De hierop gebaseerde herkenbare bewoningsstructuur van dorpen langs de Maas, zoals Arcen, Afferden, Heukelom, Bergen, Aijen en Well (met Maascontact), en de historische bebouwing van Kasteel Well, Kasteel Arcen, oude hoeves, kerken en kapellen.

### 4. Landschapsstructuur van akkers, terrasruggen en weidegrond

De landschapsstructuur van open akkers op de hogere terrasruggen en weidegronden met leigraven in de nattere, lagere (kwel-)gebieden, en de relatie met de beboste Maasduinen.

### 5. Rijksweg als panoramaroute

De Rijksweg als panoramaroute vanaf Venlo tot aan Nijmegen slingert door de Maasduinen en langs het Maasdal, met een karakteristieke beplanting van eiken en uitzichten op de Maas. Parallel daaraan tussen Heijen en Arcen de fraaie wandelroute over de steil rand.

### 6. Maasheggen

Het grotere ensemble van Maasheggen in de uiterwaarden bij Afferden, en de verspreide heggen en houtsingels elders in het Maasdal.

### 7. Typerende landschapskwaliteiten

De broekbossen en kwelnatuur in de kwelzones, waaronder Heukelomse Beek, Eckeltse beek en Heuloërbroek vormen in combinatie met de eerdergenoemde heggen, de aanwezige heide, naald- en loofbossen op de rivierduinen, vennen en paraboolduinen een unieke landschap.

### 8. Zand- en grindwinning als schepper van nieuwe natuur

Door de ontstaansgeschiedenis is zand- en grindwinning een bepalende economische activiteit die ook tot gevolg heeft dat er diverse meren en bijzondere natuurgebieden zijn ontstaan.



### 3. De uitdagingen

Er komen veel ontwikkelingen af op het noordelijk Maasdal. De beleidsdoelen van de verschillende overheden én maatschappelijke organisaties, bedrijven en burgers voor waterveiligheid, recreatie, natuur en landbouw kunnen en zullen grote consequenties voor het gebied hebben. Het is dus van belang deze te plaatsen in de context zoals geschetst. Op basis daarvan kan de relatie worden gelegd met het huidige Nationaal Park De Maasduinen en in een breder verband met het regionale landschap. Hierbij wordt gebruikt gemaakt van de Regiovisie 2040, de diverse lokale Omgevingsvisies, de concept Provinciale Omgevingsvisie en de Investeringsagenda Noord Limburg. In het laatstgenoemde document is – als ambitie- reeds opgenomen om het nationaal park te upgraden naar regionaal landschap/geolandschap. Voor al deze documenten geldt dat zij samen met gebiedspartijen en andere overheden zijn/ worden opgesteld en derhalve kunnen rekenen op een stevig draagvlak in de regio. Daarnaast dient het geheel in de context van kaders zoals Natura2000, Deltaprogramma en Integraal Rivierenmanagement, Vogel- en Habitat Richtlijn, klimaatadaptatie en de Kaderrichtlijn Water te worden gewogen.

#### 3.1 Internationaal knooppunt van mens, natuur en economie

De kracht van de regio is onder meer haar strategische ligging als logistiek knooppunt, agrarische- en logistieke innovatie en is afgestemd op het economisch, landschappelijk en maatschappelijk draagvlak van de regio. De economie zal evolueren naar een kennisintensieve, circulaire en innoverende economie. Bij de doorontwikkeling zal in ieder geval aandacht moeten worden besteed aan de “balans tussen gezondheid, welzijn en welbevinden van mens, dier en plant en de voetafdruk van intensieve logistiek en intensieve land- en tuinbouw”.

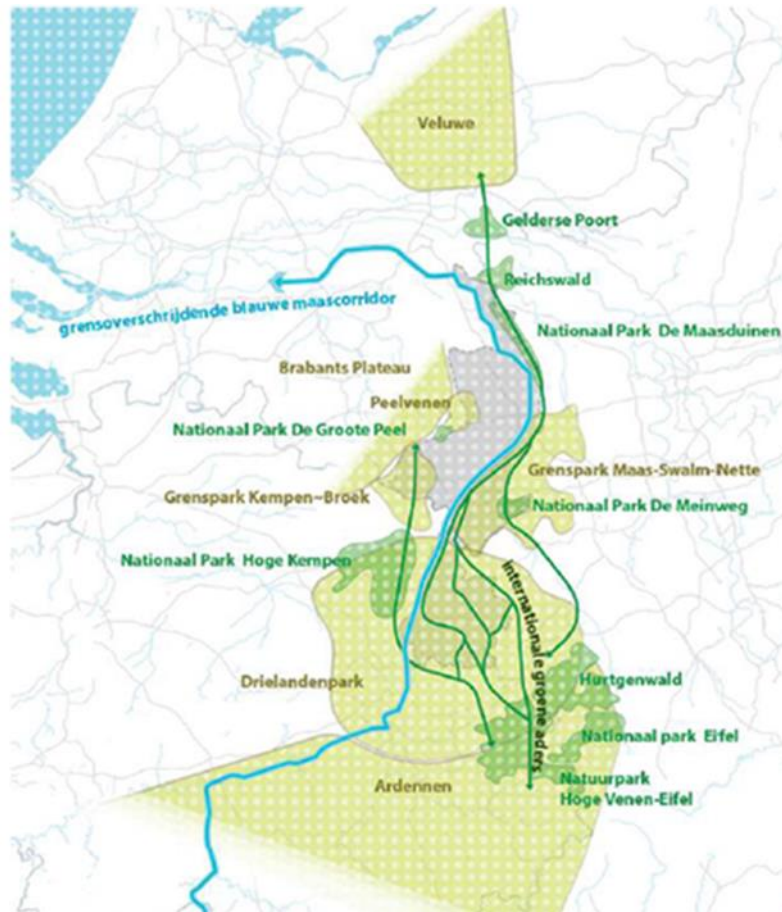
#### 3.2 Acht uitdagingen

Op basis van deze gegevenheid zijn er grofmazig een achttal uitdagingen te definiëren op regionaal niveau, welke van belang zijn voor de ontwikkeling naar een Regionaal Landschap De Maasduinen. Deze zijn:

1. Veerkrachtige natuur en landschap;
2. Klimaat en waterveiligheid;
3. Duurzame agrocultuur/ stikstof;
4. Energietransitie;
5. Toerisme & Leisure (gezond leven);
6. Vitale, gezonde en betrokken inwoners en hun leefomgeving
7. De Maasoevers en zandwinning
8. Slimme mobiliteit.

##### *Uitdaging 1: Veerkrachtige natuur en landschap*

Vanuit de Europese ambities bestaat het streven ook in het Maasdal kwalitatief en kwantitatief een robuuster ecosysteem te realiseren. Hierbij gaat het om een kwaliteitsslag in de reeds bestaande natuur, maar ook om natuurlijke verbindingen die als steppingstones kunnen dienen in Zuid-noordelijke richting en in Oost- westelijke richting.



Afbeelding 3: Ecologische steppingstone De Maasduinen

#### Actielijn 1: Concrete projecten

- In het gebied tussen Bergen-Aijen en Nieuw Bergen, de beekmond van de Eckeltse Beek en het gebied rondom Maaspark Well is het streven om de natuurgebieden uit te breiden. Daarnaast is een aantal beken aangemerkt als natuurbeken: de Eckeltse Beek, de Heukelomse Beek, de Molenbeek en het Geldernsch- Nierskanaal. Hier moet de inrichting volledig worden ingericht op de ecologische functies van de beek. In het kader van de KRW die ook eisen stelt aan de waterkwaliteit en het HWBP Noordelijke Maasvallei worden verdere projecten uitgerold.
- In het Maaspark Well ontstaat een aantrekkelijke habitat voor de das.
- In dit kader is ook het streven naar het herstel en behoud van de Maasheggen een samenhangende ambitie. Niet alleen draagt dit bij aan de waterveiligheid en het toerisme & Leisure, maar vormt ook een ecologisch mozaïek dat de brugfunctie van het gebied versterkt. Ook is hier de overgang naar natuurinclusieve landbouw van groot belang. Toename van biodiversiteit door het nastreven van bloemrijke graslanden en aanleg van kleine landschapselementen.

## Uitdaging 2: Klimaat en waterveiligheid

De watersystemen in de regio bestaan – zoals reeds geschetst - uit rivierdalen, beekdalen en vennen. De rivieren de Maas en de Niers zijn daarbij belangrijke landschap structurerende elementen in de regio. De Maas is een belangrijke ader voor de ontwikkeling van de regionale economie. Hierbij moet niet alleen gedacht worden aan recreatief gebruik, maar zeker ook in het kader van transport en zandwinning.

Om Noord-Limburg te beschermen tegen overstromingen, wateroverlast en droogte en om te zorgen voor een ecosysteem in balans, zet de regio in op een robuust en toekomstgericht watersysteem. Regelgeving rond 'Ruimte voor de rivier' is hierin bepalend. Voor 2050 moet de waterveiligheid in de regio en de daarin aanwezige dorpen op orde zijn gebracht, om te voldoen aan de nieuwe normeringen.

Veiligheid, economische ontwikkeling en het behoud van bijzondere landschappelijke, ecologische en cultuurhistorische waarden staan soms op gespannen voet, maar niet in deze regio. De regio investeert in de klimaatbestendigheid van de leefomgeving. Daarmee zorgt zij voor een robuuster ecosysteem en voor een toename in de kwaliteit van de leefomgeving voor mens en dier. Doelen hierbij zijn het verhogen van de biodiversiteit, het vergroenen van de bebouwde gebieden, omgaan met piekbuien, aanpak hittestress in woonkernen en op bedrijventerreinen.

In samenspraak met alle betrokkenen wordt gekeken naar meekoppelkansen voor natuur en recreatieve ontwikkeling (win-win). Hierbij wordt geredeneerd vanuit het eco-hydrologische systeem van de regio en ingezet op systeemherstel, herstel van natuurlijke processen en gradiënten in het landschap/systeem. In de regiovisie 2040 is dit een van de expliciete speerpunten, welke ook terugkomt in het voorontwerp Waterbeheerprogramma dat op 4-9 voor consultatie is vrijgegeven.

### Actielijn 2: Concrete projecten

- Maaspark: langs de Maas, ten hoogte van het dorpje Well, ontstaat het Maaspark Well. Diverse hoogwaterveiligheid maatregelen ( o.a. een hoogwatergeul en verdieping voorhaven) worden gecombineerd met recreatieve ( zwemplan Seurenheide, waterboulevard) en ecologisch maatregelen. Bij dit laatste wordt de verbinding gemaakt met het Nationaal Park De Maasduinen, de Band, de uiterwaarden bij Aijen en de Heukelomse Beek. Bij Vossenheuvel liggen enkele dassenburchten en zogenaamde 'broekbossen', oude natte bossen, die een bijzondere ecologische waarde vertegenwoordigen. In Maaspark Well zullen agrariërs straks een rol spelen in het onderhoud en beheer van het gebied.
- Maasheggen: Om de impact op het landschap te verminderen zal ingezet verder worden op rivier verruimende maatregelen, waarbij de hoogteopgave van dijken te verminderen.
- Herstel kleinschalige landschapselementen: naast de typische Maasheggen in het noordelijke deel is het herstel en toevoegen van kleinschalige landschapselementen van belang voor zowel de ecologische als landschappelijke versterking. Hierbij kan gedacht worden aan houtwallen, landschappelijke hagen en poelen.

## Uitdaging 3: Duurzame agrocultuur/ Stikstof

In de Nationale Parken nieuwe stijl gaat het om waardevolle gebieden die groter zijn dan de inliggende beschermde natuurgebieden. Hierdoor ontstaan meer mogelijkheden om activiteiten te ontwikkelen, zodat de streek meer kan profiteren van de kwaliteit en het imago van de nationale parken. Voor de natuurgebieden zelf in Nationaal park de Maasduinen is er ook veel te winnen bij een beter beheer van de directe omgeving. Vermindering van de milieudruk daar komt de natuur zeer ten goede en helpt een aantal zeer gewenste maatschappelijke transitie vormen en inhoud te

geven. Denk aan de energie-transitie, de noodzaak de verdroging aan te pakken, het oplossen van de stikstofcrisis en de wens om te komen tot kringloop-landbouw. De partners in Nationaal park Maasduinen willen de lead nemen in het gebiedsproces dat nodig is om deze onderwerpen aan de orde te stellen, en letterlijk een plek te geven.

In het oostelijke deel van het noordelijke Maasdal is er – anders dan aan de andere zijde van de Maas richting Nationaal Park De Peelvenen – geen sprake van een grote aanwezigheid van (intensievere) landbouwactiviteiten. Binnen het plangebied zijn nog maar enkele agrarische bedrijven actief. De aanwezigheid van het Natura 2000-gebied Maasduinen stelt beperkingen aan de stikstofuitstoot, omdat het een stikstofgevoelig natuurgebied is. Hierbij zal ook de samenhang met de opgaven zoals opgenomen in het Aanvalsplan Stikstof worden meegenomen.

De Rijksoverheid, Provincie Limburg en de gemeenten willen ‘natuur inclusieve landbouw’ en ‘kringloop landbouw’ stimuleren, maar de mogelijkheden om dit te doen zijn beperkt. Het zijn immers individuele beslissingen van afzonderlijke ondernemers of en op welke wijze men hierin wil meegaan. Tevens is het nog onduidelijk welk ondersteuningsaanbod daarvoor beschikbaar is.



Afbeelding 4: de samenhang van het agro-complex en landschap

### Actielijn 3: Concrete projecten

- Voor de agro van de toekomst is het van belang voldoende verdien capaciteit bij bedrijven mogelijk te maken en daarmee dus continuïteit bieden. Hierbij speelt het landschappelijk canvas waarop de Limburgse agrofoodketens is gebouwd een belangrijke rol. Versterking van de landschappelijke kwaliteit vraagt om landbouw die passend is bij de omgeving, bij de structuur en karakter van het landschap. In de geïdentificeerde gebieden is dat bijvoorbeeld agro-ecology/agro-forestry (bv. voedselbossen, rijenteelt en bosweides) en agro-natuur ( agrarisch natuurbeheer) en agro-aquadiensten ( agrarisch waterbeheer).
- Binnen de regio wordt ingezet – samen met de agrariërs – om middels de aanpak “bloeiende bermen en akkerranden” de leefomgeving voor bestuivende insecten te verbeteren.

### Uitdaging 4: Energietransitie

De urgentie van het realiseren van alternatieve energiebronnen is hoog om broeikasgasemissies te verminderen. Het ruimtebeslag en de inpassing van bijvoorbeeld windturbines en zonneweides kunnen schuren met de landschappelijke kwaliteit. Bovendien kunnen nieuwe energiebronnen ook

negatieve ecologische effecten hebben, die een aantasting betekenen van het behoud en herstel van de Limburgse kenmerkende flora, fauna en habitatten. Bij het invullen van de energie-opgave is binnen de gehele provincie de landschappelijke inpassing een aandachtspunt, maar binnen de icoonlandschappen in het bijzonder.

In de regio wordt volop geïnvesteerd in deze ambitie. Op plekken met ruimte wordt de komende jaren geïnvesteerd in groot- en kleinschalige vormen van zon-, water- (stuw) en windenergieopwekking. Zo wordt er binnen de gemeente Bergen het Energielandgoed Wells Meer gerealiseerd. Hierbij wordt in een grootschalig en robuust gebied van ongeveer 400 hectare op grote schaal duurzame energie opgewekt. Hierbij wordt met functies als landbouw, educatie en recreatie als mededragers een project neergezet dat een regionale uitstraling heeft. Over dit meervoudig ruimtegebruik en innovatieve teeltmogelijkheden die daarmee samenhangen wordt de verbinding gemaakt met de Brightland Campus in Venlo. Door de grootschalige opwekking op één locatie te concentreren én landschappelijk in te passen gaat natuurontwikkeling goed samen. Zo blijven waardevolle en kwetsbare gebieden zoals Nationaal Park De Maasduinen niet alleen gespaard, maar worden ze versterkt, waarbij er tevens een kwaliteitsimpuls wordt gegeven aan een gebied, ook op het gebied van natuur.

#### *Actielijn 4: Concrete projecten*

- Momenteel bevindt zich het plan Energielandschap Wellsmeer in de plan fase. De realisatie is voorzien vanaf 2022.

#### **Uitdaging 5: Toerisme & Leisure (gezond leven)**

De vrijetijdsector is een belangrijke sociaaleconomische motor in Noord-Limburg (met zowel dagrecreatie als verblijfsvoorzieningen). De regio heeft een afwisselend aanbod van natuur en landschap, en is met grotere steden in zijn nabijheid (zowel in Nederland als in Duitsland) een goede uitvalsbasis. Hierbij is o.a. het instandhouden en waar mogelijk vergroten van de belevingswaarde van het landschap als trekpleister bij claims die vanuit de diverse sectoren op de beschikbare ruimte worden gelegd een aandachtspunt. Daarnaast wil men de landschappelijke, ecologische en culturele kwaliteit van de regio als een onderscheidend toeristisch product o.a. in de Kop van Limburg beter vermarkten. Investerings in de ontwikkeling en instandhouding van mensgerichte natuur zouden dan ook hoofdzakelijk daar moeten plaatsvinden.

#### *Actielijn 5: Concrete projecten*

- Het vergroten van belevingswaarden en zichtbaarheid van het Maasdal kan worden vergroot door de recreatieve infrastructuur verder te versterken (verbinden van bestaande fiets- en wandelroutes, deze uitbreiden en door uitzichtplekken te realiseren).
- Daarnaast is een clustering van de intensieve recreatie nodig om te voorkomen dat er overdruk ontstaat op de meer – ecologisch – kwetsbare gebieden.
- In deze lijn past ook het doorontwikkelen van de Rijksweg als een recreatie-as van Noord naar Zuid. Hiermee wordt een fraaie groene verbindingroute gerealiseerd, die als etalage duidelijk verwijst naar recreatieve trekkers en gebiedskwaliteiten.
- De Niers is een belangrijke blauwe ader in het gebied en vormt een schakel in het toeristisch ontwikkelen van een oost- west verbinding. In het kader van het Plattelandsontwikkelingsproces in het gebied tussen de uitmonding in de Maas (Gennepershuis) en de Duitse grens worden landbouwgebieden omgevormd naar natuur. Een groot gedeelte is al verworven en ingericht voor natuur. Deze verbindingas wordt daarmee een aangenaam gebied voor recreanten om te voet of per fiets te verkennen.

### Uitdaging 6: Vitale, gezonde en betrokken bewoners en hun leefomgeving

Noord-Limburg wil in 2040 de gezondste regio van Nederland zijn. Door de demografische ontwikkelingen in combinatie met de voortdurende schaalvergroting van voorzieningen (zoals het vergroten van verzorgingsgebieden) staan de aantrekkelijkheid, leefbaarheid en de kwaliteit van het woon-, werk- en leefklimaat onder druk. Dit vraagt om zorgvuldige en soms lastige keuzes. Naast aandacht voor detailhandel en een veilige en gezonde leefomgeving moet hierbij in ieder geval aandacht worden besteed aan een prettige woon- en leefomgeving van én voor de inwoners in en om de Maasduinen, die ook een actieve en gezonde levenswijze stimuleert.

De kracht van de regio met haar afwisselende landschappen, rust en ruimte biedt hierbij perspectief. Daarnaast heeft de regio vitale en zelforganiserende gemeenschappen (bestaande uit inwoners, bedrijven, organisaties en verenigingen) waarop gestaag verder gebouwd kan worden. Deze basis zal in de komende jaren worden gestimuleerd, zodat een 'ecosysteem' van gemeenschappen bestaande uit inwoners, bedrijven, organisaties en verenigingen ontstaat. Kennis, energie en ervaringen worden uitgewisseld en lokaal toegepast.

#### Actielijn 6: Concrete projecten

- In het gebied rondom Afferden heeft in de voorbije 2 jaar een succesvolle pilot plaatsgevonden, waarbij – geïnitieerd door een plaatselijke huisarts en in samenwerking met zorgverzekeraars – gekeken is naar het preventieve en curatieve effect van natuur en een groenrijke omgeving op de gezondheid van inwoners. Momenteel wordt gekeken naar een bredere wetenschappelijke studie naar de effecten én een voortzetting van de aanpak.
- Het creëren/ versterken van het maatschappelijk draagvlak van de bewoners in en van betrokkenen bij de Maasduinen (de regionale gemeenschap), en te bezien in hoeverre dit maatschappelijk draagvlak is veranderd/ toegenomen door het Transitie-proces.
- Tevens wordt ingezet op vergroening van de bebouwde omgeving, waarmee een groene loper van voordeur tot in de kern van het Nationaal Park De Maasduinen ontstaat.
- Biowalking ( zie ook hoofdstuk 4)

### Uitdaging 7: De Maasoevers en zandwinning

Direct ten zuiden van Aijen is in 2013 het Maaspark Well van start gegaan, een zandwingebed dat in 2030 gerealiseerd moet zijn. Voor deze ontwikkeling is een MER-rapport opgesteld. De nieuwe zandwinplas die hierdoor ontstaat zal ook gaan functioneren als recreatiegebied, en rondom staat natuurontwikkeling gepland (o.a. aanwezigheid das). In andere delen van het Maasdal, met name bij Afferden, hebben zandwinners grondposities ingenomen om te kunnen ontwikkelen in de toekomst, maar hier liggen nog geen concrete plannen. In het zuidelijke deel van het gebied – nabij Lomm – is er eveneens sprake van zandwinning. Daarnaast wordt regionaal terughoudend gekeken naar de wenselijkheid van verdere toekomstige zandwinning; mede door de landschappelijk impact in relatie tot de noodzaak.

#### Actielijn 7: Concrete actiepunten/ projecten

- In het Maaspark worden diverse functies zoals waterveiligheid, maar ook recreatieve en ecologisch maatregelen gecombineerd. Hierdoor ontstaat een natuurlijke en economische verbinding met het Nationaal Park De Maasduinen en de Maas.
- Ook is het herstelplan Maasheggen opgesteld. Hiermee wordt niet alleen een impuls gegeven aan het herstel van deze historische landschapselementen, maar ook een bijdrage geleverd aan klimaatadaptatie en de waterveiligheid.

### Uitdaging 8: Slimme mobiliteit

Wanneer de gemeenschap het lichaam is, natuur de longen, industrie het hart en de inwoners de ziel en het brein zijn van de regio, dan is mobiliteit de bloedsomloop. Een uitstekende bereikbaarheid van Noord-Limburg maar ook een goed functionerend, toegankelijk, duurzaam en veilig mobiliteitssysteem zijn belangrijke factoren voor (nieuwe) bedrijven, bezoekers en inwoners van de regio.

De regio wil in 2040 over een sluitend fietsnetwerk beschikken, zowel voor recreatief als voor woonwerk. Dit vanuit de visie dat Noord-Limburg op het gebied van mobiliteit de klimaat vriendelijkste, toegankelijkste en veiligste regio van Nederland dient te zijn, die zowel de logistieke, maatschappelijke, ecologische (klimaat) als ook de toeristische propositie verder versterkt.

#### Actielijn 8: Concrete projecten

- De Rijksweg tussen Venlo in het zuiden en Nijmegen in het noorden wordt ontwikkeld tot een panorama weg met bijbehorende recreatieve mogelijkheden;
- Er wordt actief ingezet op duurzame mobiliteit ( o.a. andere actieve wijze verplaatsing emissieloos en actief).

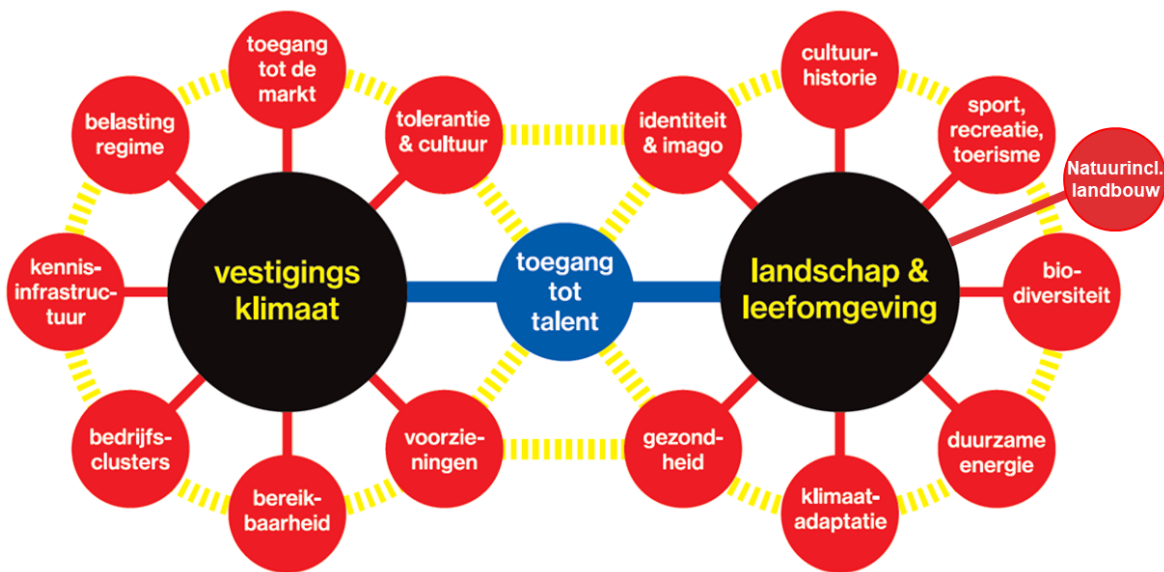
## 4. Transitie Nationaal Park De Maasduinen

Vanuit deze context en nadrukkelijk samenhangende visie en richting vanuit de regio sturen de partners binnen het Nationaal Park De Maasduinen op het aansluiten én versterken van deze regionale processen om te komen tot een “Regionaal Landschap De Maasduinen” dat zich uitstrekt tot aan de A67 in het zuiden. Hierbij is het streven om voorbij deze grens op termijn te komen tot een samenhangende propositie met Grenspark Maas-Swalm-Nette en Nationaal Park De Meinweg, waardoor op de langere termijn mogelijk een Regionaal Landschap Maasvallei ontstaat.

Overigens zal de invulling van het Regionaal Landschap De Maasduinen/ Nationaal Park De Maasduinen Nieuwe Stijl zo gekozen worden dat ook in de toekomst de regio de onderscheidende titel “Nationaal Park” mag blijven voeren.

### 4.1 Wederzijdse meerwaarde én afhankelijkheid van het Nationaal Park en de regio

Zoals reeds meermaals aangegeven is de ambitie van de regio eenduidig: men wil de gezondste regio worden, waarbij het concept van de brede welvaart centraal wordt gesteld. Dit heeft niet alleen impulsen voor de economische en maatschappelijke agenda tot gevolg, maar ook voor de landschappelijke agenda.



Afbeelding 5: Dynamiek tussen verschillende domeinen in relatie tot de transitie van landschap en natuur in de Maasduinen

Kortom, voor het behoud en versterking van de natuurkern die nu het Nationaal Park De Maasduinen vormt, is een bredere inbedding van het gebied in de regio noodzakelijk. Anderzijds draagt deze natuurkern significant bij aan de uitdagingen van de regio. Voor een aantal voor de hand liggende aspecten, zoals toerisme & Leisure, gezondheid en ecologische veerkracht, zal aan de hand van de eerder opgenomen uitdagingen dit reeds worden geconcretiseerd in dit hoofdstuk.

Echter, het feit dat de wederzijdse afhankelijkheid logisch is, wil nog niet zeggen dat er vanzelfsprekend deze meerwaarde wordt ontgonnen. Er is binnen het Nationaal Park De Maasduinen een samenwerking tussen gemeenten, TBO's en particuliere grondeigenaren, Waterschap, LLTB, IVN en Visit Noord-Limburg. De gemeente Bergen neemt het bestuurlijke voorzitterschap op zich. De partners maken in wisselende samenstellingen ook deel uit van andere samenwerkingsverbanden op



regionaal niveau. Daarbij kan gedacht worden aan de Regiodeal Noord Limburg, de ontwikkelagenda Top van Limburg en de samenwerking rondom energie, klimaatadaptatie en de waterveiligheid.

#### 4.2 De standaard Nationale Parken nieuwe Stijl

Alvorens over te gaan naar de actie dient deze – naast het regionale en gebiedsgerichte perspectief – ook tegen de achtergrond van de landelijke ontwikkelingen te worden geplaatst; de Standaard Nationale Parken Nieuwe Stijl.

De Rijksoverheid heeft in 2015 samen met de samenwerkende provincies ( IPO) de ambitie neergelegd dat de nationale parken in 2030 iconen zijn met natuurkernen van nationale allure en met (inter)nationale aantrekkingskracht. Om dit waar te maken omvatten de nationale parken nieuwe stijl meer dan de natuurterreinen die oorspronkelijk als nationaal park zijn aangewezen. Het zijn gebieden waarbinnen natuurkernen liggen in een groter landschappelijk/cultuurhistorisch en ruimtelijk ensemble en die een grote diversiteit herbergen. Diversiteit binnen, maar ook tussen de gebieden.

In de natuurkernen is ruimte voor dynamiek van de natuur. In de zones daaromheen is meer ruimte voor de mens en aandacht voor kwaliteit van landschap en cultuurhistorie. Het kenmerk van de gebieden is dat deze zijn gevormd door (vroeger) menselijk ingrijpen en de manier waarop de mens met de natuur is omgegaan, want daarin onderscheidt de Nederlandse natuur zich. De diversiteit in beleving kenmerkt zich door beleving van natuur met op korte afstand de beleving van een ingekaderd landschap, en dat deze onlosmakelijk met elkaar verbonden zijn.

Op basis van de voorgaande hoofdstukken mag helder zijn, dat Regionaal Landschap De Maasduinen en de regionale ambities naadloos passen in deze beschrijving. Het verhaal van de regio vertelt een uniek deel van de wordingsgeschiedenis van de Nederlandse delta. Niet het verhaal van de zee en de traditionele strijd tegen het water, maar van een uniek samenspel van rivieren, mens en wind. In een regio op het kruispunt van de economisch georiënteerde oost-west as (Rotterdam – Ruhrgebied) en de kwalitatief landschappelijk-recreatief georiënteerde noord-zuidas (Maas – Beesel tot Mook en Middelaar). Een gebied met als belangrijkste economische sectoren agrobusiness, de logistiek, vrijetijdseconomie en de maakindustrie in een uniek decor van Maaslandschap en kleine (verstedelijkte) historische kernen. Een regio met een goede kwaliteit van leven en een hoge toeristisch-recreatieve waarde.

Voor het verkrijgen van de nieuwe status in relatie tot de huidige Nationale Parken (*'Nationale Parken Nieuwe Stijl'* of *'Nationale Parken van wereldklasse'*) moet aan in een twaalftal terreinen op een overtuigende wijze een ontwikkeling op gang zijn gebracht ( zie afbeelding 6).

Hoofddoelen NPDeal	Strategische doel (kort)	Thema's standaard	Programmalijnen Prioriteiten 2019
<i>Planet</i> De kwaliteit van Nationale parken in Nederland verhogen	1) kwaliteit natuur, ruimte en beleving verhogen 2) bijdragen aan transitie voor landbouw, energie en klimaat zichtbaar maken	I natuur en landschap	Ruimtelijke samenhang, kwaliteit en fysieke herkenbaarheid
<i>People</i> De betrokkenheid van de samenleving bij natuur versterken	3) aantrekkingskracht verhogen 4) verbinding natuur – samenleving versterken	II eigen gebiedsidentiteit en aantrekkingskracht IV Educatie V wetenschappelijk onderzoek	Zichtbaarheid en aantrekkingskracht, bekendheid, beleving en gebiedsidentiteit
<i>Profit/prosperity</i> Een sterkere merk- en marktpositie van nationale parken in Nederland	5) een sterkere merk- en marktpositie in Nederland bereiken	III Sociaal economische ontwikkeling	regionale economie en partners

Afbeelding 6: De actieterreinen

## 5 Transitieproces Nationaal Park De Maasduinen

De partners in het huidige Nationaal Park De Maasduinen willen in samenhang met de regionale ontwikkelingen en nieuwe partners in de regio kijken naar de kansen die er bestaan om te komen tot een Masterplan Regionaal Landschap De Maasduinen/ Nationaal Park De Maasduinen Nieuwe Stijl én – nadrukkelijk - de realisatie daarvan voortvarend oppakken. Hierbij wordt ook gekeken naar aansluiting bij ontwikkelingen in Duitsland, het zuidelijk gelegen Nationaal Park De Meinweg en Peelvenen Nationaal Park aan de westelijke oever van de Maas. Achterliggend doel is een succesvolle kandidaatstelling tot erkenning van Nationaal Park Nieuwe Stijl door het Rijk.

Dit is geen eenvoudige opgave. Het is een opgave die voorbij de grenzen van de huidige natuurkern van het Nationaal Park De Maasduinen gaat, zowel qua geografisch gebied, qua inhoud als ook qua operationalisering. Deze verbreding én focus vraagt om een Masterplan, een uitvoeringsagenda, maar ook om een nieuwe governance. Om daar te komen is worden een 9 acties ingezet, welke onderstaand worden toegelicht.

### 5.1 Transformatie governance structuur

Om te komen tot een nieuw duurzaam geborgd transformatieproces is het verbinden van bekende en nieuwe belanghebbenden nodig. Dit proces wordt geïnitieerd vanuit de stellers van dit stuk, welke een nieuwe coalitie in de regio zullen vormen. Het huidige samenwerkingsverband Overlegorgaan De Maasduinen zal hierin opgaan. Deze nieuwe coalitie zal derhalve het nieuwe platform worden voor het Regionaal Landschap De Maasduinen oftewel het getransformeerde Nationaal Park De Maasduinen. Uitgangspunt hierbij is dat het platform zorgdraagt dat de beoogde transformatie ( incl. ecologisch bescherming en – beheer) in samenhang/ integratie of afstemming met de geschetste andere gebiedsprocessen/ projecten verloopt. Het bestuur draagt tevens zorg voor de ontwikkeling en implementatie van het gebiedseigen merk. Het bestuur van het nationaal park opereert slagvaardig en daadkrachtig en beschikt over legitimiteit en mandaat.

Als uitgangspunt én inspiratie wordt hierbij het governance-model van het Belgisch Limburgse Regionale Landschap Kempen en Maasland gehanteerd. Niet alleen vanwege de integraliteit van dit model, maar ook omdat de Regionale Landschappen zoals deze in Belgisch Limburg ( en de rest van Vlaanderen) zijn vormgegeven naadloos aansluit op de ambities van vereisten van een Nationaal Park Nieuwe stijl (standaard Nationale Parken).

---

*Actie 1: Vorming van overlegstructuur/ governance naar model van Regionale Landschap Kempen en Maasland, waarin de belanghebbenden van het huidige Nationale Park én de bredere regio zitting hebben.*

---

### 5.2 Kwartiermaker

Dit nieuwe gremium zal vervolgens aan de slag gaan met de transitie van het Nationaal Park De Maasduinen met de scope op de vereisten van een Nationaal Park Nieuwe stijl (standaard Nationale Parken). Procesvragen waarop daarbij een eenduidige antwoord moet worden geformuleerd zijn:

- Hoe verhoudt het Nationaal Park zich tot alle uitdagingen in de regio (POVI, de Regiovisie, omgevings- en landschapsvisies gemeenten, etc.)?

- Hoe zorgen we dat de programma's van de regio en het Nationaal Park elkaar versterken? Waar liggen de verbindingen naar inhoud en proces? Waar liggen de kansen voor het Nationaal Park? En wat is de meerwaarde van het Nationaal Park ?
- Hoe kan het Nationaal Park bijdragen in de transitieopgaven op het gebied van onder andere landbouw, klimaat en duurzame energie zoals die in de Deltaprogramma Ruimtelijke Adaptatie, Provinciale Omgevingsvisie, Regionale Energie Strategie en de Regionale Investeringsstrategie (resp. DPRA, POVI, RES en RIS) worden uitgewerkt. Hoe kan dit leiden tot daadwerkelijke gebiedsgerichte uitvoering en pilots als onderdeel van de uitvoeringsagenda van het nationaal park?
- Wat zijn vanuit regionaal perspectief (als onderdeel van de uitvoeringsagenda) kansrijke icoonprojecten vanuit de ambities van het Nationaal Park. "Waar zit de energie en waar zitten de goede mensen?". Hoe realisatie en financiering van deze icoonprojecten geborgd worden (plan van aanpak, inclusief financieel dekkingsplan)?
- Op welke wijze kan een proces worden ingericht dat op termijn (5 jaar) leidt tot een samenhangende propositie voor de gehele Maasvallei in Noord- en Midden Limburg?
- Hoe kan het Nationaal Park en het gebied er omheen bijdrage aan gezondheid van de inwoners van Noord en Midden Limburg en andersom hoe kunnen zij bijdragen aan de gezondheid van de Maasduinen?

Op basis hiervan kan vervolgens een Ambitiedocument worden bepaald met een uitvoeringsagenda. Deze "roadmap" is leidend voor de concrete acties in de komende jaren.

---

*Actie 2: De voorgaande hoofdvragen neemt een onafhankelijk ambtelijk kwartiermaker namens Regionaal Landschap De Maasduinen als basis voor een op te stellen samenhangend ambitiedocument met uitvoerings-/ landschapsagenda van het Nationaal Park.*

---

### 5.3 Gebiedsbureau

Voor de uitvoering van het in ontwikkeling zijnde Beheer/ inrichting en Ontwikkelplan en in de context van de regionale opgaven in de regio is het wenselijk om, samenhangend met de governance, een gebiedsbureau in te richten. Zo mogelijk wordt dit ondergebracht bij een bestaande organisatie in het werkgebied. Laagdrempelig toegankelijk en liefst niet verstopt in een anoniem kantoor, maar herkenbaar aanwezig in de regio is daarbij essentieel. We gaan geen geld investeren in het optuigen van instituties, maar in het initiëren en begeleiden van gebiedsprocessen met dragende gemeenschappen en stakeholders-participatie in kennis, capaciteit en middelen.

Het gebiedsbureau dient te beschikken over faciliteiten ten behoeve van het efficiënt organiseren van versnellingstafels. De afzonderlijke projecten, zoals benoemd in dit projectplan en projecten die we in verschillende programma's en versnellingstafels gaan definiëren in een met partners op te stellen uitvoeringsagenda, krijgen telkens hun eigen begroting, financiering, matching en exploitatie. Om draagvlak en energie te krijgen in de regio is het essentieel dat uitvoeringsprojecten die kansrijk zijn en al 'morgen' kunnen starten zo spoedig mogelijk tot uitvoering gebracht worden. De kwartiermaker initieert in de periode tot de oprichting van het programma bureau de voorbereiding van de in dit hoofdstuk genoemde acties en bijbehorende kansrijke projecten. Voor dit totale proces van voorbereiden, onderzoek, communicatie, uitwerken en programmeren van een op uitvoering gericht programma wordt een totaalbedrag van € 400.000,- gereserveerd.

---

*Actie 3: De onafhankelijk ambtelijk kwartiermaker namens Nationaal Park De Maasduinen werkt een gedragen en realiseerbaar voorstel uit voor de oprichting van een gebiedsbureau Maasduinen. Het doel is te komen tot een op uitvoering gerichte netwerkorganisatie, waarin de samenwerkende partners participeren en ook eigen middelen inbrengen. Daarnaast ondersteunt de kwartiermaker tot de oprichting van het gebiedsbureau het tot uitvoer brengen van kansrijke projecten.*

---

## 5.4 Actiegerichte regio

In de komende periode wil de regio niet alleen zoeken naar meer kansen en mogelijkheden tot samenhang, maar ook de daad bij het woord voeren. Het adagium hierbij is “waarom morgen doen, wat vandaag kan?”

### 5.4.1 Ecologische veerkracht

Vanuit de Europese ambities bestaat het streven ook in het Maasdal kwalitatief en kwantitatief een robuuster ecosysteem te realiseren, waarbij natuurinclusieve landbouw een belangrijke rol kan spelen. Hierbij gaat het om een kwaliteitsslag in de reeds bestaande natuur, maar ook om natuurlijke verbindingen die als steppingstones kunnen dienen in Zuid-noordelijke richting en in Oost- westelijke richting. Dit is ook congruent met de provinciale en lokale natuurambities.

Er zal een samenhangende landschapsbiografie worden opgesteld die – in combinatie met het BIO-plan (beheer, inrichting en Ontwikkelplan) – de basis voor een op te stellen landschapsagenda. Hierbij worden de voornoemde onderdelen samengebracht met de ontwikkelingen op het gebied van verdienmodellen agro en de stikstofproblematiek. In de geïdentificeerde gebieden is dat bijvoorbeeld agro-ecology/agro-forestry en agro-natuur en agro-aquadiensten. Voorbeelden van hiervan zijn voedselbossen, rijenteelt en bosweides, natuurinclusieve landbouw, agrarisch natuurbeheer en agrarisch waterbeheer.

#### Doel

- Inzicht te geven in de duurzame ontwikkeling en instandhouding van het natuurnetwerk en mensgerichte natuur.
- Draagvlak voor natuur én agro vergroten
- Lokale economie bevorderen
- Verdienmogelijkheden en financieringsconstructies natuur en landschap.

Beoogde partners: IVN, partners NP de Maasduinen en in de omgeving Maasduinen, agrobedrijven, gemeenten

---

*Actie 5: Onder aansturing van de onafhankelijk ambtelijk kwartiermaker wordt een landschapsbiografie voor het gehele gebied opgesteld ten behoeve van een gedragen en realiseerbare landschapsagenda.*

---

### 5.4.2 Recreatie en educatie

De regionale uitdaging op dit gebied kent diverse facetten. Enerzijds gaat het om het vergroten van de belevingswaarde van het landschap, maar ook om het beter vermarkten en uitbouwen van de “gezonde recreatieve propositie”. Dit gebeurt niet alleen door bezoekers en bewoners attent te maken op de vele pareltjes in hun omgeving, maar ook om de betrokkenheid en bewustwording te vergroten. Een belangrijk onderdeel vormen hierbij de kinderen. Zij zullen straks gaan over de toekomst van de regio en de keuzes die daarbij gemaakt worden.

#### *Focus op bereiken van een nieuwe en grotere doelgroep*

Zoals beschreven in de inleiding herbergt Nationaal Park de Maasduinen een parel aan mooie natuur. Ook het omliggende landschap is voor veel mensen een belevenis. In Nationaal park de Maasduinen is van alles te beleven, mooie excursies met nachtzwaluwen, speelse lammetjes routes voor kinderen, schoolexcursies, prachtige ruiterspaden, vele wandel- en fietsroutes en een warm welkom bij recreatieondernemers. Ook vinden jaarlijks ruim 1500 schoolkinderen hun weg naar de Maasduinen tijdens schoolexcursies. Daarnaast komt de internationale ligging ook tot uiting door de deelname van lagere scholen uit Nordrhein Westfalen en Nederland aan de internationale boomfeestdag. Hierbij worden al ruim 20 jaar jaarlijks circa 1500 bomen geplant. Ten tijde van Corona wisten nog meer mensen Nationaal Park De Maasduinen te vinden. Toch is er ook een grote groep mensen rondom de Maasduinen, maar ook buiten de regio die NP De Maasduinen nog niet in hun hart hebben gesloten. Daarbij wordt door de ontwikkeling van een regionaal landschap aansluitend op de Maasduinen en doorlopend naar een verbinding met de Meinweg de groep omwonenden aan het gebied vele malen groter.

De uitdaging tijdens de transitie zit kortgezegd niet in nog mooiere educatie voor de doelgroep die de natuur in de Maasduinen al in hun hart heeft gesloten, de uitdaging zit bij die groep die dat nog niet heeft gedaan. Juist ook bij die mensen die wat minder met natuur hebben en er daardoor minder goed voor willen zorgen. Helaas zijn ook die voorbeelden dagelijks te vinden in Nationaal Park de Maasduinen: er liggen na elk weekend bergen met zwerfafval en sommige gebieden zijn te druk bezocht waardoor de natuur in de knel komt. Ten aanzien van het zwerfafval wordt door vrijwilligers in samenwerking van de gemeenten regelmatig opruimacties georganiseerd. Hetgeen de verankering van het gebied met de gemeenschap alleen maar verder onderstreept.

#### *Gezonde Natuur, gezonde toekomst*

Maar wie zorgt er voor de natuur als er steeds meer mensen in Nationaal Park de Maasduinen komen? Het mooie aan de natuur is dat ze altijd voor jou zorgt óók als jezelf niks hebt met natuur en er slecht mee omgaat. Maar de natuur is kwetsbaar zeker in deze tijd. Gezonde mensen kunnen alleen bestaan als de omgeving waarin ze leven ook gezond is. In alle nationale parken en omliggende landschappen is de natuur kwetsbaar en is de biodiversiteit minimaal een uitdaging. Meer mensen laten ervaren hoe bijzonder, inspirerend en gezond natuur is heeft als voordeel dat er meer draagvlak voor die natuur komt, het kent echter ook een risico wat we ook tijdens Corona hebben gezien: te veel mensen gaan tegelijk de natuur in. Spreiding van deze groep mensen in een veel groter gebied dan het huidige Nationaal Park is dan ook een belangrijk aandachtspunt tijdens de transitie. Maar ook bij het vermarkten zal de focus worden gelegd op slow leisure en natuur inclusief toerisme met respect voor de natuur. Daarnaast is er ook veel te winnen als mensen op een zorgvuldigere manier met de natuur omgaan. Zeker de nieuwe generatie kan uit worden gedaagd om beter voor de natuur te zorgen. Zonder natuur in de brede zin van het woord, ziet hun toekomst er immers niet gezond uit.

### *Meer kinderen enthousiasmeren in een groter gebied*

Er wordt onderzocht op welke manier het scholenprogramma van Nationaal Park de Maasduinen kan worden aangepast waardoor het geschikt is voor uitbreiding naar het regionaal landschap Maasduinen i.o.

Doel: meer kinderen aanhaken bij het gebied in en rondom NP De Maasduinen, waardoor meer draagvlak voor de gezonde natuur in de toekomst ontstaat.

Betrokken partners: IVN, basisonderwijs in regio

### *Zorgen voor natuur van doemscenario tot positief handelingsperspectief*

Klimaat, opruimacties, het belang van biodiversiteit. Het zijn grote thema's waar kinderen vaak op een zeer negatieve manier mee worden geconfronteerd. Ze worden geconfronteerd met doemscenario's die hun toekomst bedreigen. Het gevaar hiervan is dat kinderen verlammen. In Nationaal Park de Maasduinen en het gebied er omheen willen we dit veranderen. Naast het prachtige educatieve aanbod dat er al is willen we samen met scholen, kinderen en vrijwilligers in co creatie de uitdaging aangaan om kinderen een positief handelingsperspectief te bieden. We willen educatieve programma's ontwikkelen waar kinderen op speelse wijze worden uitgedaagd zelf de Maasduinen mee schoon te maken, zelf zorg te dragen voor kwetsbare soorten (bv adopteer een soort), zelf in hun eigen omgeving mee te zaaien om de biodiversiteit te vergroten. Niet met de vinger, maar door challenges, co creatie en kinderen zelf te betrekken, ontdekken ze wat belangrijk is voor een gezonde natuur in de toekomst en beïnvloeden ze daarmee doorgaans óók het gedrag van hun ouders. Als je mensen in hun hart wil raken, is voor ouders immers de allersterkte pijn van Cupido nog altijd het enthousiasme van hun kinderen.

Doel: Een gezondere toekomst voor de natuur in het brede gebied van de Maasduinen, enerzijds door te zaaien voor de verre toekomst, anderzijds door met een groep kinderen, ouders, vrijwilligers en scholen op korter termijn al de handen uit de mouwen te steken.

Betrokken partners: IVN (incl. scholennetwerk), gemeenten, Limburgs Landschap, Milieufederatie, Waterschap.

### *Win- win- win activiteiten voor gezonde mensen, gezonde natuur en een gezonde economie*

Naast biowalking zijn tal van andere activiteiten mogelijk in de natuur, denk aan mantelzorgwandelingen, maar ook aan stiltewandelingen, plogging (afval opruimen en joggen), forest bathing, yoga suppen, of een doorvertaling van de #2uurnatuurchallenge voor vitale medewerkers van bedrijven of zorginstellingen. Er wordt samen met zorginstellingen, bedrijven, vrijwilligers en recreatieondernemers een breed pakket aan activiteiten ontwikkeld waar zowel mensen als de natuur als de ondernemers gezonder van worden. Co-creatie met streekholders vormt het uitgangspunt. Een win win situatie waarbij een top beleving en wederkerigheid voor de natuur centraal staan. Daarnaast zal ook actief aandacht zijn voor vrijwilligers van natuurgroeperingen die bereid zijn om onder begeleiding onderhoudswerkzaamheden uit te voeren in de natuurgebieden zoals opslag verwijderen e.d.

Doel: Gezondheid omwonenden bevorderen, draagvlak voor natuur vergroten, lokale economie bevorderen in relatie tot landschap en natuur (Return on investment natuur (ROI'N'))

Betrokken partners: IVN, Gastheren NP de Maasduinen en in de omgeving Maasduinen, Zorginstellingen (incl. sociaal domein), Visit NoordLimburg, bedrijven en gemeenten

---

*Actie 4: In afstemming met de onafhankelijk ambtelijk kwartiermaker werken de samenwerkende partners namens Nationaal Park De Maasduinen een gedragen en realiseerbaar educatieplan uit voor het gebied.*

---

### 5.4.3 Vitale en gezonde bewoners en hun leefomgeving

In de Maasduinen vindt iets bijzonders plaats wat nog maar in weinig Nationale Parken plaats vindt. Er vinden bewust excursies plaats voor mensen met een chronische ziekte, zoals diabetes. Jaarlijks nemen ongeveer 400 mensen deel aan Biowalks onder begeleiding van een vrijwillige gids en een diabetes verpleegkundige. IVN heeft ervaren dat met deze Biowalks een nieuwe doelgroep wordt bereikt die normaliter niet veel met natuur heeft. Deze biowalks zijn opgezet in samenwerking met zorggroep Syntein en huisarts Hans Peter Jung uit Affderden. Deze zorggroep en huisarts zijn uniek in Nederland en hebben mede door een focus te leggen op positieve gezondheid een daling van 25% doorverwijzingen naar de specialistische zorg weten te realiseren. Biowalking in de Maasduinen was één van de interventies in het veel bredere pakket. Een unique selling point aan Nationaal Park de Maasduinen in Nederland is dus een samenwerking tussen natuur en de gezondheidszorg.

Ook voor ondernemers kan de doelgroep ‘mensen die gezonder willen worden’ interessant zijn. Denk aan vitale medewerkers voor bedrijven in en rondom het gebied, maar ook aan arrangementen voor mensen uit andere delen van Nederland en Europa die voor hun gezondheid op komen laden in het brede Maasduinen gebied en genieten van de bossen, de duinen en het water. Met gezondheid kan een doelgroep worden aangetrokken voor midweken of tijdens het dal seizoen. Vermarkten van gezondheid in de Maasduinen is dus niet alleen interessant voor het aanhaken van nieuwe doelgroepen of de reductie van de zorgkosten in Nederland, maar ook voor recreatieondernemers en bedrijven.

Echter, meten is weten. Dat een crossover tussen natuur en gezondheid al aanwezig is in de Maasduinen wil nog niet zeggen dat daarmee ook aantoonbaar is dat de activiteiten in de Maasduinen daadwerkelijk tot gezondere mensen leidt. Ook is daarmee de zorg in Nederland niet direct gekanteld, waarmee op langere termijn interventies in de Maasduinen gericht op gezondere mensen moeilijk gefinancierd kunnen worden. En hoe zit het met gezondere natuur? Op welke manier kan de natuur profiteren van gezondere mensen? Oftewel hoe zit het met de Social Return on Investment en de Social Return On Nature?

Huisarts Hans Peter Jung, heeft de handen ineen geslagen met drie toonaangevende wetenschappers om onderzoek te doen naar deze bovengenoemde factoren in de Maasduinen. Het gaat om Patrick Jeurissen, hoogleraar Betaalbaarheid van de zorg IQHealth Care/UMC St Radboud, Pim Assendelft, hoogleraar preventie in de zorg, UMC St Radboud en Hans de Kroon, hoogleraar plantencologie en biodiversiteit St Radboud Universiteit.

Zij willen in gezamenlijkheid uitwerken hoe het budget dat momenteel in de regio besteed wordt aan preventie verhoogd kan worden naar 3% en hiermee een duurzame financiering van natuur en gezondheid bewerkstellingen in de Noordelijke Maasvallei. Dit initiatief wordt ook ondersteund door de steungroep Gezondheidsnetwerken MooiMaasvallei.

Maar het gaat verder dan “landschap als preventie en als medicijn”. Er zal ook gekeken worden naar hoe het zou kunnen bijdragen aan klimaatadaptatie (hittestress, waterhuishouding en kwaliteit van water), de energieopgave, de biodiversiteitsopgave, de stikstof opgave en de landbouwtransitie.



Daarbij zouden we ook willen onderzoeken of de vrijkomende gelden voor preventie voor activiteiten met betrekking op natuur en gezondheid beheerd zouden kunnen worden in een landschapsfonds en hoe de regio hierbij keuzes voor besteding zal maken.

Doel van het onderzoeksplan is samen met de regio te bepalen hoe een jaarlijks budget duurzaam, wat wil zeggen; jaarlijks, ingezet kan worden voor natuur en gezondheid. Samen met de regio wil zeggen met (1) de steungroep Gezondheidsnetwerken MooiMaasvallei, (2) de partijen die zich meer specifiek inzetten voor landschap en natuur en (3) de burger.

Betrokken partners: UMC St Radboud, HAN, huisarts, IVN, gemeente Bergen, zorggroep Syntein, steungroep Gezondheidsnetwerken MooiMaasvallei.

---

*Actie 6: In afstemming met de onafhankelijk ambtelijk kwartiermaker een onderzoek uit te voeren waarin wordt onderzocht op welke wijze de vrijkomende gelden voor preventie, duurzaam, wat wil zeggen; jaarlijks, ingezet kan worden voor natuur en gezondheid. Voor landschap als preventie en als medicijn, maar ook hoe het zou kunnen bijdragen aan klimaatadaptatie (hittestress, waterhuishouding en kwaliteit van water), de energieopgave, de biodiversiteitsopgave, de stikstof opgave en de landbouwtransitie. Daarbij ook te bezien of deze middelen beheerd zouden kunnen worden in een landschapsfonds en hoe de regio hierbij keuzes voor besteding kan maken.*

---

#### 5.4.4 Noordelijke deel icoonproject Grenslandroute

In samenwerking met de Nationale Parken De Meinweg en De Groote Peel en Nationaal Landschap Zuid-Limburg heeft Nationaal Park De Maasduinen de ambitie om niet alleen een ecologische verbinding te realiseren van Noord naar Zuid, maar ook een toeristisch-recreatieve verbinding. Dit zal vorm krijgen door een Grenslandroute; een iconische wandelroute, op en over de provinciegrens, die de diverse regio's verbindt en die als ketting fungeert om vele, vaak onontdekte, lokale parels te verbinden.

In de voorbereidingsfase is een haalbaarheidsonderzoek uitgevoerd in overleg met en gefinancierd door onder andere provincie Limburg, de genoemde Nationale Parken, Nationaal Landschap Zuid-Limburg en Rabobank Zuid-Limburg Oost. Daarnaast waren vele andere stakeholders betrokken, zoals Visit Zuid-Limburg, Visit Noord-Limburg, Limburg Marketing en haar routebureau.

Conclusie uit het onderzoek was (juni 2019) dat de Grenslandroute haalbaar is en meerwaarde biedt, maar dat een verdere uitwerking nodig is. Momenteel wordt gewerkt aan een businesscase waarmee de realisatiefase vorm gegeven kan worden.

---

*Actie 7: Actief participeren bij de uitwerking van het realisatieplan "Grenslandroute" en tevens een opzet te maken van de duurzame borging van het noordelijke deel van de route in de regio.*

---

#### 5.4.5 Organiseren van (semi)wetenschappelijke onderzoek

Recent is de toekomstige standaard gepresenteerd voor de Nationale Parken in Nederland. Een van de speerpunten die daarin worden genoemd is het doen en stimuleren van natuuronderzoek. "De

ambities in dit document richten zich op het ontwikkelen van grotere parken met een zo compleet mogelijk landschaps-ecologisch systeem. Daarbij gaat het om het versterken van gebiedsidentiteit en beleefbaarheid. Daarnaast is de verbondenheid met de regionale gemeenschap en educatie en onderzoeksprogramma's van belang."

Dit deel van de subsidieaanvraag richt zich speciaal op het opstellen van plannen voor natuuronderzoek gericht op klimaat en biodiversiteit met als doel versterking van natuurontwikkeling, water- en natuurbeheer, agrarisch natuur- en landschapsbeheer, natuureducatie en natuurbeleving op lokaal en regionaal niveau.

Hierbij worden twee lijnen uitgezet:

1. Het opzetten van een netwerk van professionele onderzoekers, gecombineerd met amateuronderzoekers uit de streek (citizen science) alsmede stagiaires, met als doel het verrichten van (semi-)wetenschappelijk onderzoek onder auspiciën van het Natuurhistorisch Genootschap in Limburg. Bij het nastreven van deze doelstelling wordt expliciet de samenwerking gezocht met Stichting het Limburgs Landschap, de gemeente Bergen en Staatsbosbeheer (als belangrijkste natuurterreinbeheerders) en de Coöperatie Natuurrijk Limburg (als direct belanghebbende bij het agrarisch natuurbeheer).  
Concreet worden daarbij de volgende aspecten onderzocht:
  - De mogelijkheid tot het opstellen van een regionaal onderzoeksplan voor alle Natura 2000-gebieden ten oosten van de Maas in Noord-Limburg met concreet uitvoerbare deelplannen (gericht op vergroting van de biodiversiteit) waarbij de invloed van het veranderende klimaat op natuur- en landbouwgronden uitdrukkelijk wordt meegenomen.
  - De verkenning naar een (jaarlijks te organiseren) symposium waarbij de onderzoeksresultaten worden gedeeld met de regio.
  - Publicatie van de onderzoeksresultaten in (semi-)wetenschappelijke tijdschriften om de bevindingen te delen met het onderzoeksveld.
2. Het betrekken van het grote publiek bij natuuronderzoek. Hierbij wordt vooral samengewerkt met Stichting het Limburgs Landschap en het IVN om de resultaten van natuuronderzoek professioneel te vermaatschappelijken.

Er wordt concreet gedacht aan:

- Onderzoek naar verdere verspreiding van het project "Van Bezoeker tot Onderzoeker". Hiermee worden door bezoekers natuurwaarnemingen verricht en verzameld die worden opgeslagen in landelijke databanken. Dit project is als pilot opgezet in NP De Groote Peel en mogelijk ook op te zetten in andere gebieden.
- Het programmeren en ontwikkelen van programma's waarbij het brede publiek kennis maakt met de verspreiding van soorten in diverse biotopen aan de hand van verzamelde onderzoeksresultaten.
- Het opstellen van een gewenst raamwerk voor publicatie van resultaten van (publiekelijk) natuuronderzoek via populaire tijdschriften en sociale media.

Daarnaast zal een explorerende aanpak worden uitgerold om het maatschappelijk draagvlak te bevorderen en te monitoren. Vanuit de Coöperatie Particuliere Grondeigenaren Maasduinen zal, in

samenwerking met andere partners zoals IVN diverse activiteiten worden vormgegeven. Hierbij wordt gedacht aan:

- Voorlichting van de regionale gemeenschap, d.w.z. de bewoners van het park informeren over de transitie
- Beoordeling van de sterkte van het maatschappelijk draagvlak van de regionale gemeenschap met het doel die te vergroten. Draagvlak peilen tijdens het verloop van het transitie proces (onderzoek). Verbeterd die?
- Het in kaart brengen van de belevingswaarde van de regionale gemeenschap (onderzoek), hierbij rekening houdend met een onderscheid tussen Maasduinners uit de buitengebieden, in wooncentra/ dorpen en rondom de recreatiekernen.
- Het ‘oogsten’ van goede ideeën/plannen van de Maasduinners als regionale gemeenschap t.b.v. visievorming op de toekomst van het nationaal park (‘crowd sourcing’).
- Dit alles onder andere opdat op lokaal niveau bijsturing en afstemming van de transitie kan plaatsvinden (de vinger aan de pols van de gebiedsbewoners én van de beleidsmakers).

---

*Actie 8: In afstemming met diverse partners en de onafhankelijk kwartiermaker het creëren/ versterken van het maatschappelijk draagvlak van de regionale gemeenschap én haar betrekken bij onderzoek, beleidsvorming en –uitvoering (driehoek citizen science, crowd sourcing and partnership).. Tevens monitoren in hoeverre dit maatschappelijk draagvlak verandert gedurende het transformatieproces.*

---

#### 5.4.6 Opzet Landschapsfonds

Samen met de Stichting IKL, het Elisabeth Strouven Fonds en de Nationale Parken De Maasduinen, De Meinweg en De Grootte Peel en Nationaal Landschap Zuid-Limburg wordt momenteel een plan uitgewerkt tot de oprichting van een Landschapsfonds. Het Landschapsfonds heeft tot doel een dynamisch fonds met en voor de samenleving te zijn, gericht op groen- en cultuurrijk landschap. Hierbij worden initiatieven uit de samenleving financieel ondersteunt, zodat deze ook tot uitvoering komen. De uitdagingen worden het landschap te verknopen met de thema’s gezondheid, biodiversiteit en duurzaamheid. De provincie heeft zich reeds bereid verklaard om – separaat van de co-financiering van het transitieproces, voor dit traject separaat de opstartfase te co-financieren, alsook een eerste storting te doen als het fonds is opgericht.

---

*Actie 9: Mede-ontwikkelen en oprichten van een rechtspersoon Landschapsfonds.*

---

#### 5.4.7 De Maasduinen als merk

Toeristisch Recreatief Platform Maasduinen-Venlo-Mookerhei (verder te noemen: TPMVM) houdt zicht bezig met de sector Toerisme & Recreatie in de gemeentes Venlo, Bergen (L), Gennep en Mook & Middelaar. TPMVM is een Stichting met een bestuur. Het bestuur bestaat uit ondernemers die actief zijn in de sector. Naast dat zij zich inzetten voor de belangen van de ondernemers in de regio, houden zij zich vooral ook bezig met productontwikkeling en de promotie van de regio (via Visit Noord-Limburg). Via de werkgroep CER van het Nationaal Park De Maasduinen is het TPMVM reeds betrokken bij de communicatie en marketing van De Maasduinen. In relatie tot uitdaging 1 Toerisme

& Leisure (en de overige uitdagingen welke raakvlakken en/ of waaruit producten voortkomen welke van toegevoegde waarde zijn voor toerisme & leisure) ziet de stichting het Regionaal Landschap De Maasduinen als een sterk product dat een grote aantrekkingskracht en uniek karakter heeft, maar dat nog onvoldoende bekend is bij inwoners en bezoekers. Door het versterken van het product geven we Noord-Limburg een uniek, eigen gezicht dat net zoveel bekendheid kan verkrijgen als een bijv. De Veluwe of De Wadden.

Het start met het opzetten van een marketingplan. Een marketingplan voor meerdere jaren opstellen waarbij de diverse uitdagingen naar voren worden gebracht als pijlers. Niet alleen gericht op toerisme & recreatie maar ook op gezondheid, mobiliteit, agrotourisme en als regio waar je wilt werken en wonen. Producten die voortkomen uit de diverse uitdagingen (zoals bijv. nieuwe fietsroutes, een nieuwe manier van verplaatsen (mobiliteit / zonnetrein) of de invloed van natuur op de gezondheid kunnen als basis gebruikt worden om het gebied te promoten.

Hieronder enkele voorbeelden voor de versterking van het product t.b.v. het vermarkten.

- Online zichtbaarheid: sterke social media kanalen voor communicatie naar inwoners en bezoekers. Neem inwoners en bezoekers mee in de wereld van de Maasduinen door middel van informatie, foto, video en interviews. Reviews via bijv. Google zijn te gebruiken als promotor. Integratie van aanbod in een app of zichtbaarheid in google versterken het product De Maasduinen.
- Offline zichtbaarheid: benadruk de panorama's en mooi plekje's voor toeristen d.m.v. duidelijke bewegwijzering en informatiepanelen welke binnen het landschap passen. Maak de "hotspots" zichtbaar.
- Lift mee op de promotiekanalen in de regio: maak hier gebruik van door het delen van informatie en materiaal (Visit Noord-Limburg, In Limburg.com, kanalen nationale parken, agrotourisme, plattelandsleven, regio Maasduinen etc.).
- Content is een belangrijk element dat als basis dient voor het vermarkten van De Maasduinen. Naast organische content (gecreëerd door bezoekers) kun je dit ook inzetten door gebruik te maken van: bloggers, vloggers, verhalen, free publicity, ambassadeurs. Laat ook medewerkers, stakeholders en vrijwilligers hun boodschap vertellen.
- Creëer beleving binnen het landschap om inwoners en bezoekers te informeren over de uitdagingen (op een creatieve manier d.m.v. audio/video/augmented reality). Het informeren over het belang van de behoud van het landschap wordt zo op een interessante manier gepresenteerd.
- Recreatieve bedrijven kunnen aanhaken op de diverse thema's binnen het marketingplan en dezelfde boodschap integreren in hun eigen marketingplannen. Bijv. het promoten van het gebruik van nieuwe mobiliteit in de regio. Dit levert en meerwaarde op voor de gastbeleving en heeft een positieve invloed op toerisme & recreatie in het gebied.
- Voor producten die worden ontwikkeld is het noodzakelijk om een verdienmodel uit te werken waarbij een gedeelte van de opbrengst terugvloeit naar het Regionaal landschap De Maasduinen. Denk hierbij bijvoorbeeld aan rondleidingen / excursies waarbij een kleine bijdrage gevraagd wordt ten behoeve van het landschapsbehoud of bij het ontwikkelen van nieuwe mobiliteit, vloeit een kleine bijdrage van de ticketverkoop terug naar educatie en ontwikkeling etc. Bij het ontwikkelen van nieuwe producten dient ook nagedacht te worden over het behouden van deze producten op de langere termijn (onderhoud, vervanging, promotie).

- De thema's in de uitdagingen vormen ook een basis voor de verdere uitwerking van diverse lesprogramma's voor scholen en instellingen maar kunnen ook ingezet worden voor gezondheidsprogramma's van bijv. grote bedrijven.
- Bekeken wordt ook om de mooie plekken in De Maasduinen beschikbaar te stellen aan yoga-clubs of soortgelijke clubs die een verbinding hebben met rust, ruimte en gezondheid (oosterse vechtsporten, yoga, meditatie etc.) tegen een kleine vergoeding die terugvloeit naar het regionaal landschap De Maasduinen.

Binnen ieder project dat opgepakt wordt binnen de uitdagingen dient een financiële bijdrage opgenomen te worden voor marketing en promotie inclusief een voorstel voor borging.

Een inschatting van de proceskosten t.b.v. het vermarkten van het product De Maasduinen start met de uitwerking van een marketingplan. Voor het informeren van ondernemers in de regio, inwoners en andere betrokkenen moet een communicatieplan worden opgesteld.

---

*Actie 10: In afstemming met de onafhankelijk ambtelijk kwartiermaker werken de samenwerkende partners namens Nationaal Park De Maasduinen een gedragen en realiseerbaar marketing- en promotieplan uit voor het gebied.*

---

#### 5.4.8 Synergie tussen landbouw- en natuurontwikkeling

Ondanks het bestaan van subsidieregelingen voor de bescherming van natuurwaarden in natuurgebieden en agrarische gebied loopt biodiversiteit (verscheidenheid in soorten, in leefgebieden en binnen leefgebieden) in Nederland nog steeds terug en blijft ook het landschap zichtbaar verslechteren (verstedelijking, “verdozing”, wegebouw, intensivering landbouw, energie etc). Met name soorten van het boerenland zijn sterk achteruitgegaan. Ook in natuurgebieden (zoals Nationale Parken) worden nog steeds niet de juiste voorwaarden bereikt die leidt tot herstel van specifieke soorten en leefgemeenschappen: noch kwalitatief (bijvoorbeeld stikstof) noch kwantitatief (connectiviteit natuurgebieden, waterpeil etc).

Betere integratie van natuur en omliggend – veelal agrarisch – gebied ligt voor de hand. De visie Landbouw, Natuur en Voedsel: Waardevol en Verbonden beschrijft de omslag naar kringlooplandbouw die noodzakelijk is een aantal grote maatschappelijke uitdagingen (o.a. biodiversiteit en klimaat) aan te gaan. Aandacht voor de bodem, de belangrijkste hulpbron voor de boer, is daar een belangrijk aandachtspunt. Ook het zojuist uitgekomen RLI-rapport “De bodem bereikt” wijst op de noodzaak van een integrale aanpak en geeft hierin adviezen. Het blijft evenwel bij woorden en inzichten, een duidelijk beleid inclusief regievoering om van A naar B te komen blijft achterwege.

De sinds 2016 lopende regeling agrarisch natuur- en landschapsbeheer (ANLb) middels collectieve aanpak is een (financieel bescheiden) middel om integraal te werken en natuur en landbouw te verbinden. Echter met deze regeling bereik je niet de gehele landbouw en deze maakt ook niet een totale transitie ervan mogelijk. Er is gelukkig wel perspectief: (agrarisch) natuurbeheer door boeren is niet langer een niche. Waar in Limburg bijvoorbeeld voorheen Noord- en Midden- Limburg lastige regio's waren om contracten af te sluiten, staan hier nu steeds meer boeren positief tegenover. De noodzakelijke omslag in mentaliteit is al enige jaren in gang gezet.

In de toekomst worden investeringen middels het ANLb waarschijnlijk verder versterkt door ontwikkelingen rondom het nieuwe Gemeenschappelijk Landbouwbeleid (GLB) en nieuw landbouw- en natuurbesluit in Nederland (kringlooplandbouw, stikstof, N2000).

De Coöperatie Natuurrijk Limburg richt zich speciaal op het buiten de grenzen van het Nationaal park gelegen landelijk gebied, maar wil het Nationaal Park wel een startpunt laten zijn voor een ruimere integrale gebiedsaanpak. Maatregelen gericht op de thema's klimaat en biodiversiteit zijn dan gericht op een versterking van landbouwbedrijven, water- en natuurbeheer, agrarisch natuur- en landschapsbeheer en natuurbeleving op lokaal en regionaal niveau. Bij het in beeld brengen van de gewenste biodiversiteit wordt nu al in kleinere deelprojecten samengewerkt met het Natuurhistorisch Genootschap in Limburg. Hiermee wordt een koppeling gemaakt met regionaal gestuurd (semi)wetenschappelijk onderzoek ( zie 5.4.5).

### 5.5 Samenvattende proces-elementen transitie Nationaal Park De Maasduinen

Samenvattend onderneemt de regio – aanvullend op de concrete actielijnen - de volgende procesmatige stappen:

1. Vorming van overlegstructuur/ governance naar model van Regionale Landschap Kempen en Maasland, waarin de belanghebbenden van het huidige Nationale Park én de bredere regio zitting hebben.
2. Een onafhankelijk ambtelijk kwartiermaker stelt namens Nationaal Park De Maasduinen Nieuwe Stijl op basis van een aantal hoofdvragen een samenhangend ambitiedocument met uitvoerings/ landschapsagenda van het Nationaal Park op.
3. De onafhankelijk ambtelijk kwartiermaker werkt namens Nationaal Park De Maasduinen een gedragen en realiseerbaar voorstel uit voor de oprichting van een gebiedsbureau Maasduinen. Daarnaast ondersteunt de kwartiermaker tot de oprichting van het gebiedsbureau het tot uitvoer brengen van kansrijke projecten.
4. Onder aansturing van de onafhankelijk ambtelijk kwartiermaker wordt een landschapsbiografie voor het gehele gebied opgesteld ten behoeve van een gedragen en realiseerbare landschapsagenda.
5. In afstemming met de onafhankelijk ambtelijk kwartiermaker werken de samenwerkende partners namens Nationaal Park De Maasduinen een gedragen en realiseerbaar educatieplan uit voor het gebied.
6. In afstemming met de onafhankelijk ambtelijk kwartiermaker een onderzoek uit te voeren waarin wordt onderzocht op welke wijze de vrijkomende gelden voor preventie, duurzaam, wat wil zeggen; jaarlijks, ingezet kan worden voor natuur en gezondheid. Voor landschap als preventie en als medicijn, maar ook hoe het zou kunnen bijdragen aan klimaatadaptatie (hittestress, waterhuishouding en kwaliteit van water), de energieopgave, de biodiversiteitsopgave, de stikstof opgave en de landbouwtransitie. Daarbij ook te bezien of deze middelen beheerd zouden kunnen worden in een landschapsfonds en hoe de regio hierbij keuzes voor besteding kan maken.
7. De regio zal actief participeren bij de uitwerking van het realisatieplan “Grenslantroute” en tevens een opzet te maken van de duurzame borging van het noordelijke deel van de route in de regio.
8. In afstemming met diverse partners en de onafhankelijk kwartiermaker het creëren/ versterken van het maatschappelijk draagvlak van de regionale gemeenschap én haar betrekken bij onderzoek, beleidsvorming en –uitvoering (driehoek citizen science, crowd

sourcing and partnership). Tevens monitoren in hoeverre dit maatschappelijk draagvlak verandert gedurende het transitieproces.

9. De regio zal een rechtspersoon Landschapsfonds mede-ontwikkelen en oprichten.
10. In afstemming met de onafhankelijk ambtelijk kwartiermaker werken de samenwerkende partners namens Nationaal Park De Maasduinen een gedragen en realiseerbaar marketing- en promotieplan uit voor het gebied.

## 5.6 Synergie tussen regio, park en landelijke richtlijnen

De ambitie om ook in de toekomst het kwaliteitsmerk “Nationaal Park” te mogen voeren zal worden gemeten aan de eerder genoemde twaalf criteria. Op basis van het geschetste proces kan nu gereflecteerd worden op de haalbaarheid van die ambitie.

Hoofddoelen NPDeal	Strategische doel (kort)	Thema's standaard	Programmatische Prioriteiten 2019
<b>Planet</b> De kwaliteit van Nationale parken in Nederland verhogen	1) kwaliteit natuur, ruimte en beleving verhogen 2) bijdragen aan transitie voor landbouw, energie en klimaat zichtbaar maken	I natuur en landschap	Ruimtelijke samenhang, kwaliteit en fysieke herkenbaarheid
<b>People</b> De betrokkenheid van de samenleving bij natuur versterken	3) aantrekkingskracht verhogen 4) verbinding natuur – samenleving versterken	II eigen gebiedsidentiteit en aantrekkingskracht IV Educatie V wetenschappelijk onderzoek	Zichtbaarheid en aantrekkingskracht, bekendheid, beleving en gebiedsidentiteit
<b>Profit/prosperity</b> Een sterkere merk- en marktpositie van nationale parken in Nederland	5) een sterkere merk- en marktpositie in Nederland bereiken	III Sociaal economische ontwikkeling	regionale economie en partners

Governance en verstedelijke plannen

Op basis van de regionale ontwikkelingen en in verbinding met het huidige Nationaal Park De Maasduinen blijkt dat met dit plan de regio reeds significante stappen heeft gezet om ook in de toekomst in aanmerking te komen voor de onderscheiding Nationaal Park.

## 6 Planning en financiering

### 6.1 Planning

Activiteit	Planning
<b>Ambitiedocument Transitie Nationaal Park Maasduinen</b>	<b>Q1 2021</b>
<b>Opstellen Landschapsbiografie en landschapsagenda</b>	<b>Q2 &amp; Q3 2021</b>
<b>Mede-ontwikkelen en oprichten van een rechtspersoon Landschapsfonds</b>	<b>Q2 2021</b>
<b>Ontwikkeling “brand De Maasduinen”/ marketingplan</b>	<b>Q3 2021</b>
<b>Uitvoeringsagenda Transitie Nationaal Park Maasduinen</b>	<b>Q4 2021</b>
<b>Realisatieplan Gebiedsbureau</b>	<b>Q4 2021</b>
<b>Realisatieplan en instandhoudingsplan Noordelijk Tracee Grenslandroute Limburg</b>	<b>Q3 &amp; Q4 2021</b>
<b>Opstellen communicatieplan</b>	<b>Q4</b>
<b>Educatie- en vermaatschappelijkingsplan</b>	<b>2021-2023</b>
<b>Onderzoeksrapport over op welke wijze de vrijkomende gelden voor preventie, ingezet kan worden voor natuur en gezondheid.</b>	<b>2021-2023</b>
<b>Organiseren onderzoek</b>	<b>2021-2023</b>

Januari 2023 – juni 2023

Nazorgfase: inrichten beheerplan, overdracht resultaat aan opdrachtgever, décharge kwartiermaker

### 6.2 Financiering

#### 6.2.1 Dekkingsbegroting

Regio/ provincie

Partner	Co-financiering ( in kind en/of €)
Provincie Limburg	133.000,-
Provincie Limburg ( in kind)	67.000,-
Regio Noord-Limburg	200.000,-
<b>Totaal</b>	<b>400.000,-</b>

Stand 11-9-2020

Rijk

Het Rijk heeft voor het transitieproces de Subsidieregeling Tijdelijke ondersteuning nationale parken ingesteld. Subsidieaanvragen moeten uiterlijk 15 september 2020 digitaal worden ingediend via MijnRVO. De hoogte van de subsidie bedraagt 50% van de subsidiabele kosten, doch ten hoogste € 400.000. De indieners doen een beroep op deze regeling à raison van € 400.000,-.



### 6.3 Begroting

In de onderstaande begroting wordt met name ingestoken op de activiteiten waarvoor een co-financieringsmogelijkheid bestaat op basis van de Subsidieregeling Tijdelijke ondersteuning nationale parken en de daarop gebaseerde cofinanciering van de regio.

	Activiteit	Resultaat	Planning	Uitvoerder(s)	Totale kosten in eur	Uitsplitsing		Kosten per deelnemer	
						Uren	Faciliteir	Regio Noord-Limburg	Provincie Limburg
1	Vorming Regionaal overleg transformatie De Maasduinen	Platform transitie NP De Maasduinen		-	-				
	Benoemen kwartiermaker	Aanstelling kwartiermaker		Platform NP MD	-				
		Ambitiedocument Transitie Nationaal Park Maasduinen	Q1 2021	Kwartiermaker	30.000	26.000	4.000	8.750	8.750
		Uitvoeringsagenda Transitie Nationaal Park Maasduinen	Q4 2021	Kwartiermaker/ stakeholders	50.000	46.000	4.000	8.750	8.750
	Procesmanagement		2021-2023	Kwartiermaker	100.000	95.000	5.000	25.000	25.000
	Vorming Gebiedsbureau	Realisatieplan Gebiedsbureau	Q4	Kwartiermaker	20.000	18.000	2.000	5.000	5.000
	Educatie- en vermaatschappelijking	Educatie- en vermaatschappelijkingplan	2021-2022	IVN	70.000	60.000	10.000	17.500	17.500
				Coöperatie/ extern bureau	54.000	50.000	4.000	10.000	10.000
	Ecologisch veerkracht	Opstellen Landschapsbiografie en landschapsagenda	Q2 & Q3 2021	Kwartiermaker/ extern bureau	100.000	90.000	10.000	25.000	25.000
	Grenslandroute	Realisatieplan en instandhoudingsplan Noordelijk Tracé Grenslandroute	Q3 & Q4 2021	Kwartiermaker/ extern bureau	20.000	10.000		2.500	2.500
	Wetenschappelijk onderzoek	Onderzoeksrapport over op welke wijze de vrijkomende gelden voor preventie, ingezet kan worden voor natuur en gezondheid.	2021-2023	UMC St Radboud, HAN, huisarts, IVN, gemeente Bergen, zorggroep Syntein, steungroep Gezondheidsnetwerken MooiMaasvallei	160.000			38.500	38.500
	(semi)wetenschappelijke onderzoek	Organiseren onderzoek	2021-2023	Natuurhistorisch Genootschap in Limburg	30.000	25.000	5.000	7.500	7.500
	Financieringsconstructies	Mede-ontwikkelen en oprichten van een rechtspersoon Landschapsfonds	Q2 2021	Kwartiermaker	2.000			500	500
	Branding	Ontwikkeling "brand De Maasduinen"/ marketingplan	Q3 2021	Toeristisch Recreatief Platform Maasduinen-Venlo-Mookerhei	20.000	15.000	5.000	5.000	5.000
		Opstellen communicatieplan	Q4 2021	Toeristisch Recreatief Platform Maasduinen-Venlo-Mookerhei	10.000	9.500	500	2.500	2.500
2	Uitvoering Uitvoeringsagenda		2022-2023	Kwartiermaker/ Gebiedsbureau/ stakeholders	134.000			43.500	43.500
					800.000			200.000	200.000

## ***Geraadpleegde literatuur***

*Programmaplan Transitie “Naar Nationale Parken van Wereldklasse” 2015-2018- LNV, 2015*

*Gebiedsprogramma Top van Limburg – gemeenten Bergen, Mook & Middelaar, Gennep, 2018*

*De standaard voor gebiedsaanduiding Nationaal Park – Nationaal Parken Bureau, 2019*

*Energiegrondgoed Wellsmeer – Gemeente Bergen, 2019*

*Regiovisie Noord-Limburg 2040 – Gemeenten Venlo, Horst aan de Maas, Venray, Peel en Maas, Beesel, Gennep, Mook en Middelaar en Bergen, 2019*

*Voorstel voor een Regio Deal Noord-Limburg “Samen op weg naar een gezond, ondernemend en veilig Noord-Limburg” - Gemeenten Venlo, Horst aan de Maas, Venray, Peel en Maas, Beesel, Gennep, Mook en Middelaar en Bergen, 2019*

*Werkprogramma 2019-2022 Nationale Parken Nieuwe Stijl – Nationaal Parkenbureau, 2019*

*Landschapvisie Gemeente Bergen- gemeente Bergen, 2019*

*Landschap verbindt Limburg- Provincie Limburg, 2020*

*Concept Maasheggenvisie gemeenten Gennep en Bergen – VNC, 2020*