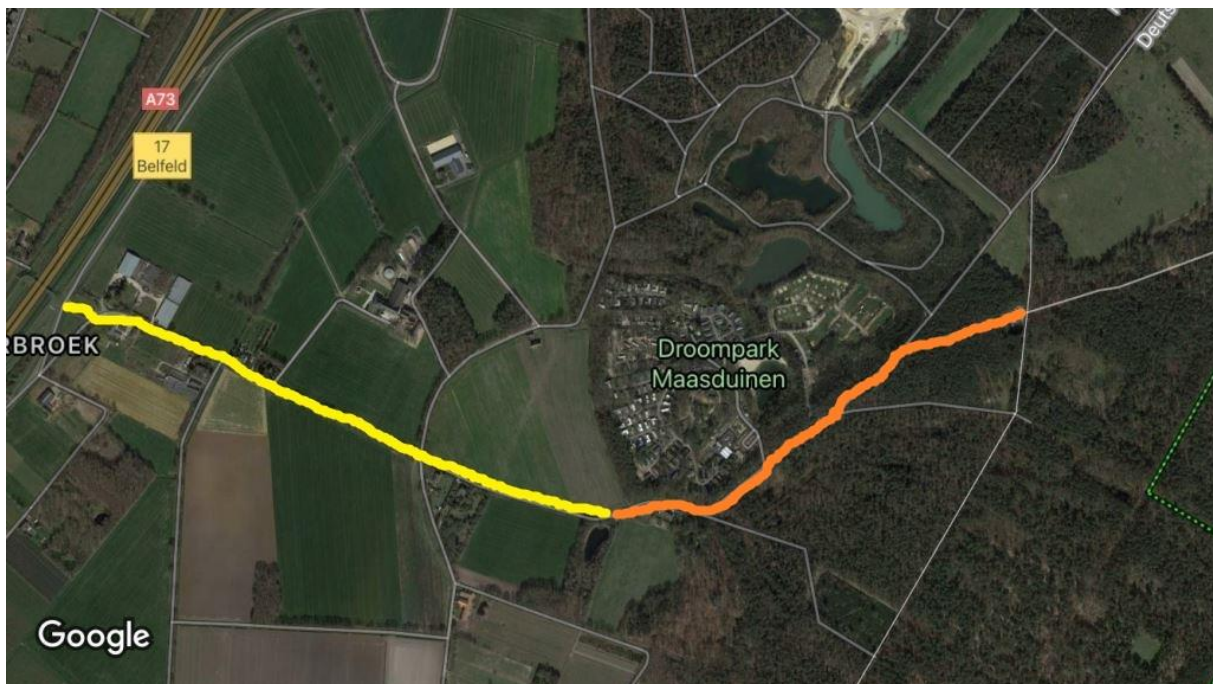


## Gewenste ontwikkeling: terugbrengen maximum toegestane snelheid van het Steilrand deel van de Maalbekerweg van 60 naar 30 km/u

De Maalbekerweg in Belfeld voert vanaf de Poldersweg (ter hoogte van de Tolbrug A73) richting Duitsland, gaat voorbij Schonenborg en Landgoed Maalbeek (Pool) omhoog langs de Pool, Camping Maasduinen en eindigt voor gemotoriseerd verkeer bij café Maalbekerhöhe

Nu valt de Maalbekerweg compleet in het 60 km/u-regime (generiek buitengebied). Een zone overigens, waarvan menig gemotoriseerd verkeersdeelnemer het bestaan niet eens meekrijgt. Dit ook omdat de 60 kilometer borden in de buitengebieden van Belfeld ook nog eens in de "grote bordenmassa" bij de kruispunten en driesprongen opgaan. Wij zouden om te beginnen graag willen, dat de 60 kilometer borden wat verder verplaatst worden, zodat ze beter opvallen. Twintig meter zou al schelen.

Mede door de plaats van de 60 km-borden wordt er op de het eerste deel van de Maalbekerweg (geel) en de overige buitenwegen nog vaak gewoon van 80 km/u uitgegaan en niet zelden worden er snelheden tot 100 km/u bereikt. Ook dat is erg gevaarlijk. Dit verschijnsel heeft om te beginnen ook al invloed op de wijze waar het tweede (oranje) deel van de Maalbekerweg wordt benaderd.



*Het oranje gedeelte is het beoogde deel van de Maalbekerweg, het hoogteverschil bedraagt overigens rond de 40 meter over dat oranje deel, er zijn hellingen van meer dan 10%*

Dat tweede deel staat hier centraal. Het deel dat in het regiem van 60 km/u valt, en wij vinden dat volstrekt onacceptabel. Vanaf Landgoed Malbeck en de vleermuizenbunker gaat de Maalbekerweg steil en bochtig omhoog. Het is bosrijk en zeer onoverzichtelijk. Hooguit

een snelheid van 30 km/u is verantwoord in deze situatie, weginrichting en omgeving en deze combinatie van weggebruikers.

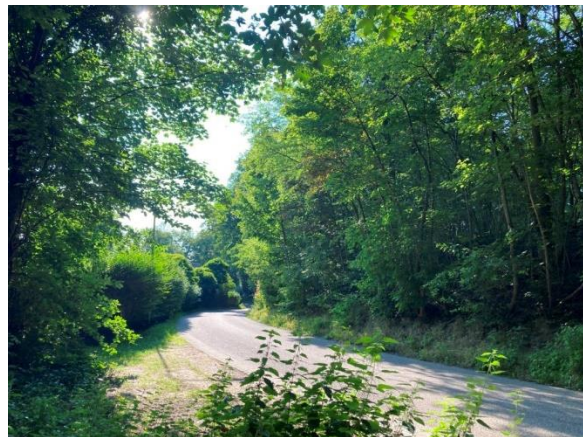
Weliswaar loopt de Maalbekerweg voor gemotoriseerd verkeer niet door tot het Duitse Kaldenkerken (wel voor fietsers en voetgangers) maar het is een relatief drukke weg. Maalbeek is een uitloop- en recreatiegebied voor de eigen inwoners, maar heeft ook een toeristische aantrekkingskracht. Ook Droomparken Maasduinen heeft zich al betrokken getoond en meegewerkt met dorpsraad, gemeente en inwoners, om het veiliger te maken.

De Maalbekerweg kent geen gescheiden voet- en fietspaden. Er zijn erg veel recreatief langzaam verkeer (fietsers, wandelaars, ruiters) en veel autoverkeer dat van- en naar Droomparken Maasduinen en Maalbekerhöhe rijdt. Hoewel er drempels aangelegd zijn, suist het ook het fietsverkeer soms nog hard naar beneden. De drempels hebben meer een signaalfunctie dan een daadwerkelijk remmend karakter.

Sommige automobilisten rijden hier wel 50-70 kilometer per uur, hetgeen hier veel en veel te snel is en in combinatie met fietsende en wandelende gezinnen een levensgevaarlijke cocktail is.



*Uitgang Droomparken Maasduinen*



*Richting Landgoed Maalbeek*



*Aan de voet van "de Berg"*



*Tientallen meters hoger, ri. Kaldenkerken*

Zoals we op de foto hierboven zien, neemt ook de dorpsraad van Belfeld de situatie zeer serieus en op zijn initiatief is er een driehoek geplaatst waarbij voor tegenliggers gewaarschuwd wordt. Met een onderbord dat oproept tot voorzichtig gedrag. De wegschildering is er niet meer.

Binnen een generieke 60 kilometerzone in de buitengebieden kunnen wel degelijk uitzonderingen gemaakt worden als de verkeersveiligheid van vooral zwakkere verkeersdeelnemers in gevaar is.

Uitstekende voorbeelden hiervan zien we in Reuver (Ronckenstein) en in Asselt langs het water. In het geval van de Maalbekerweg betreft dit in tegenstelling tot de voorbeelden niet eens een 30 km-gebied midden in het 60 km-buitengebied, maar het heel overzichtelijk het laatste deel van de weg.

De voorbeelden Ronckenstein en Asselt zijn sprekend: het gaat hier ook om confrontaties tussen “zwakke” en “sterkere” verkeersdeelnemers.



*In Reuver (Ronckenstein) en Asselt kan het ook: 30 kilometer op plekken waar langzaam, toeristisch en gemotoriseerd verkeer één (gevaarlijke) weg delen*

Wij verzoeken de gemeente Venlo een verkeersbesluit te nemen waarbij vanaf “de Pool” in Belfeld tot en met de Duitse grens bij Maalbekerhöhe (zie kaart) de maximale toegestane snelheid wordt teruggebracht naar 30 kilometer per uur.

En daarbij de attentiewaarde met behulp van een wegtekening onderstrepen. waarbij het belangrijk is dat Droomparken Maasduinen wordt geïnformeerd en betrokken. Immers een deel van de verkeersdeelnemers heeft dit park als aankomst- en vertrekpunt, zowel in de hoedanigheid als automobilist als ook die van wandelaar of fietser.

Het draagvlak en de expliciete wens, voor deze maatregel is zeer groot en breed!

Bedank voor uw aandacht en vertrouwend op een goede aanpak.

Met vriendelijke groet

Leon van den Beucken, gemeenteraadslid EENLokaal

**Dit verzoek wordt uitdrukkelijk ook ondersteund én ingediend door/namens:**

Bertil Hoezen, voorzitter Dorpsraad Belfeld

Harald Klijnman, trekker verkeerswerkgroep Dorpsraad Belfeld

Luud Pieko, gemeenteraadslid EENLokaal

Jos Hoezen, gemeenteraadslid CDA

Inge Simons, gemeenteraadslid VVD

Rob Uitvlugt, Parkmanager Droomparken Maasduinen, Maalbekerweg 25

Familie Janssen, Café Maalbeekerhöhe, Maalbekerweg 24

José Lenders en Wim Holtman, Maalbekerweg 26

Familie Niessen, 't Jaegershoes zorgboerderij, ezelmelkerij en B&B, Bosheideweg

Vele inwoners van Belfeld en vele bezoekers