

Trots overheerst als we terugkijken hoe we er samen en met onze partners het beste van hebben gemaakt. Solidair, veerkrachtig, collegiaal en professioneel zijn woorden die ons en ons optreden kenmerken. In een samenleving waar polarisatie en fragmentatie aanwezig zijn, hebben we laten zien dat we een politie zijn die niet tegenover, maar tussen de mensen staat.

We blikken terug op een bewogen jaar waarin maatschappelijke onrust in de vorm van avondklokrellen, demonstraties en voetbalgeweld een groot beslag heeft gelegd op de politiecapaciteit. Ook ondermijning blijft een groeiend probleem, dat zich kenmerkt door grote drugsdumpingen en zware geweldsdelicten. Daarnaast kregen we in de zomer te maken met grote overstromingen, waarbij ook onze eigen collega's niet gespaard bleven.

Ondanks de nijpende capaciteitstekorten zijn er goede resultaten behaald en mooie initiatieven ontplooid. Zowel binnen de politie als in samenwerking met oude en nieuwe partners en zowel op nationaal als op internationaal niveau.

In dit jaarverslag kijken wij terug op wat ons heeft beziggehouden in 2021 en hoe we invulling gaven aan gemaakte afspraken uit het jaarplan en het beleidsplan.

De eenheid Limburg is, ondanks het grote inzetbaarheidsvraagstuk, de afgelopen jaren in staat gebleken de afgesproken resultaten op de landelijk geprioriteerde onderwerpen te realiseren. Dit is mogelijk omdat de afgesproken landelijke norm naar beneden is vastgesteld als gevolg van de onderbezetting in alle politie-eenheden. Daarnaast is er, in overleg met het bevoegd gezag, geïnvesteerd in deze prioritaire onderwerpen. Hierbij kan worden opgemerkt dat deze landelijke onderwerpen echter niet representatief zijn voor het totaal aan politiewerk in Limburg. Daarvan heeft het Limburgse bevoegd gezag eerder geconstateerd, dat de capaciteit ontoereikend is om adequaat te kunnen inzetten op de veiligheidsvraagstukken, die er in Limburg toe doen.

An aerial photograph of a village, likely in Limburg, showing a river winding through the center. The houses are clustered along the riverbanks, and there are many trees. The entire image is overlaid with a semi-transparent blue color.

MARKANT

WATERSNOOD

In juli 2021 zorgde hevige regenval voor hoogwater door de hele provincie Limburg. De Maas, de Geul en andere rivieren traden buiten hun oevers en richtten enorme schade aan. Mensen werden geëvacueerd en opgevangen. Het water trof vooral Valkenburg aan de Geul hard.



COLD CASES

Verschillende 'cold cases' waren in 2021 weer actueel. Bijvoorbeeld de zoektocht naar Tanja Groen die in 1993 verdween.

Daarvoor werd in januari 2021 een opgraving georganiseerd en in juni loofde Peter R. de Vries een beloning uit voor de gouden tip die tot haar vindplaats zou leiden.

In de zaak rondom de moord op de 11-jarige Nicky Verstappen was in 2021 aandacht voor de berechting van verdachte Jos B. Tegen de uitspraak van de rechtbank ging het OM in november in hoger beroep.

DRUGS

Drugsdumpingen kwamen veelvuldig voor in Limburg. Landelijk is hier een enorme stijging in te zien, met Limburg als koploper.

Door inzage in versleutelde chatberichten van criminelen werd het grootste crystal methlab in Nederland ontdekt in Nederweert.



GEWELD

In de regio Parkstad was er sprake van een golf van grof geweld. In 2021 werden 5 moorden en een bomaanslag gepleegd.

Opvallend was ook een steekincident dat plaatsvond in Bingelrade, waarbij een politiecollega in burger gewond raakte.

Ook Blerick kende een ernstige vorm van geweld. Daar reed een auto met hoge snelheid op een scooter in met een dode tot gevolg.

NIET BETREDEN POLITIE 

MAATSCHAPPELIJKE ONRUST

Aangekondigde, maar ook onaangekondigde demonstraties en acties die voortvloeiden uit maatschappelijke onrust legden een enorm beslag op de politiecapaciteit. Voorbeelden zijn de avondklokrellen in Venlo, Roermond, Stein en Geleen.

Er waren ook boerenprotesten en uit de hand gelopen voetbalwedstrijden, waar frustratie werd gebotvield, resulterend in geweld tegen hulpverleners en doxing (het openbaar delen van persoonsgegevens, in dit geval van politieagenten, met als doel om te intimideren).

“Wat je tegenkomt zijn georganiseerde groepen geworden. Ze herkennen de politiemensen en richten zich ook bewust op ons. Het geweld van de laatste weken is extreem. Ik vind het werk nog steeds leuk, maar het wordt wel steeds gevaarlijker. Ik begrijp niet dat mensen na een flinke tik van de politie niet weggaan. Dat zijn geen misserlijke klappen, maar ze komen gewoon weer terug. Echt onbegrijpelijk.”

-AE commandant Marco

MARKANT 2021

EUREGIO

Dat de bijzondere ligging van Limburg tot grensoverschrijdende zaken leidt, werd ook in 2021 duidelijk.

Onder meer in de zoektocht naar de vuurwapengevaarlijke commando Jurgen Conings. Of bij de arrestatie van een Belg met een partij nepwapens in de trein tussen Luik en Maastricht.

MARKANT 2021

PROBLEMATIEK AZC'ERS

In 2021 kwamen er fors meer asielzoekers naar Nederland. Een klein deel van de asielzoekers veroorzaakte veel overlast binnen en buiten de AZC's, zoals vechtpartijen en steekincidenten. Daarnaast pleegden zij ook herhaaldelijk strafbare feiten, waaronder winkeldiefstallen, diefstallen uit auto's, zakkenrollerij, openlijke geweldpleging en handtastelijkheden.



OPERATIONEEL INZETTEN DRONEVLIEGERS

In 2021 waren er steeds meer inzetten met de drone en dit bleek een uitermate succesvol middel. Zo werden er tijdens verschillende evenementen live beelden vanuit de drone gedeeld met het commandocentrum ten behoeve van crowd control.

Ook kon er een bijna onmogelijk te vinden henepkwekerij worden opgerold met behulp van de warmtebeeldcamera. Verder zijn door de inzet van drones 7 verdachten extra geïdentificeerd tijdens de wedstrijd MVV-Roda. Eén van deze verdachten is 2 dagen na de opname aangehouden voor poging tot doodslag en zware mishandeling van een politieambtenaar.



INZETBAARHEID

PO21

2021 stond in het teken van de inrichting en de start van het nieuwe politie onderwijs (PO21). De studenten die voor of in 2019 begonnen zijn, ronden de opleiding oude stijl af. De studenten die in 2020 begonnen zijn hebben de transitie modules afgerond en zijn omgeschakeld naar het nieuwe onderwijs.

De studenten met een startdatum in 2021 zijn begonnen in het nieuwe onderwijssysteem. De autonomie in het studeren vraagt meer individuele begeleiding, vooral op houding en gedrag, dan voorheen. Deze begeleiding wordt gegeven door praktijkbegeleiders, trajectbegeleiders en docenten. Daarnaast zijn er vier LeerOntwikkelPlekken (LOP's) opgestart op de bureaus in Maastricht, Venlo, Heerlen en Weert. Hierdoor is de afstand tussen de student en de uitvoerende collega's zo klein mogelijk gebleven.

De grootste zorgen zijn de beschikbaarheid van de begeleiding, zowel van praktijkbegeleiders als van de docenten. Door een combinatie van grote werkdruk, tekort in bezetting en de coronamaatregelen is er, met name voor de studenten die de transitie van het vorige naar het huidige onderwijs hebben doorgemaakt, te weinig consistente begeleiding en te weinig lesaanbod. Einde van 2021 is er, in landelijke afstemming, op eenheidsniveau een interventieteam samengesteld om de knelpunten op te pakken.

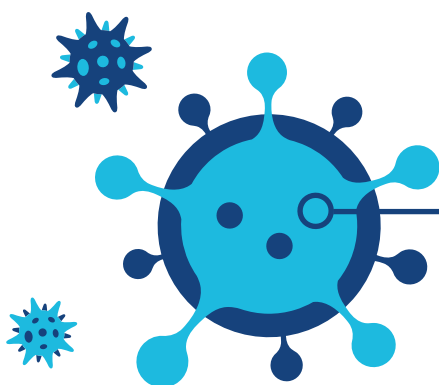


Verzuim

6,3%



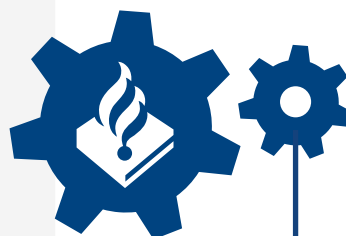
Ultimo 2021 bedraagt het 12-maandsverzuim van de eenheid Limburg 6,3%. Het 12-maandsgemiddelde is gedurende 2021 met 0,4% afgenomen. Dit ondanks de stijging van het ziekteverzuim in de laatste maanden van het jaar, onder andere als gevolg van de vierde coronagolf.



Parallel aan de stijging van het verzuim in het najaar zagen we ook een toename van het aantal geregistreerde uren bijzonder verlof door quarantaine, nadat het aantal quarantainegevallen lang laag is geweest. Ter illustratie: in periode 12 zaten gemiddeld 35 FTE in quarantaine.



Het terugdringen van verzuim blijft continu een punt van aandacht en de eenheid is bereid hierin te investeren. Dit heeft onder andere geresulteerd in positieve besluitvorming omtrent Project Phoenix en het buddy-project. Beide zijn gericht op preventie en re-integratie bij PTSS. Aan meer dan 25% van het verzuim ligt PTSS ten grondslag.



○ **Duurzame inzetbaarheid**

Daarnaast startte in maart 2021 een proeftuin vanuit HR met de naam Duurzame Inzetbaarheid. Twee teams experimenten met andere vormen van dienstverlening die nodig (kunnen) zijn om medewerkers zelf (meer) regie te kunnen laten voeren op hun eigen duurzame inzetbaarheid.

**PROJECT
PHOENIX**



Tenslotte heeft de eenheid in 2021 een preventief gezondheidsonderzoek aangeboden aan iedere medewerker. De resultaten hiervan worden verwacht in het 2e kwartaal van 2022.

Werklastonderzoek



Wist je dat..

...AVIM Limburg van juli t/m december per dag 2 tot 5 collega's bijstand heeft geleverd ten behoeve van de verhoogde asielinstroom in Ter Apel en Budel.



...Vanuit district Noord- en Midden-Limburg 3 collega's zijn aangesloten bij het Grensoverschrijdend PolitieTeam (GPT) Venlo-Kempen.

Capaciteitsbevorderende maatregelen GGP

Ramingen van de Strategische Personeelsplanning (SPP) laten duidelijk zien dat de eenheid Limburg, net zoals de rest van de Nationale Politie, de komende jaren een grote dip in haar bezetting gaat krijgen. Gezien de zorgen omtrent de capaciteit en de druk die hiermee gepaard gaat, is de eenheid het afgelopen jaar aan de slag gegaan met een plan van aanpak Gebieds Gebonden Politie (GGP). Hierbij ligt de focus op de korte termijn waarvoor een aantal capaciteit bevorderende maatregelen voor de basisteams is geformuleerd. Deze maatregelen komen bovenop de nog geldende maatregelen die in 2018 zijn genomen om de druk op de 24/7 teams te verlichten.

Van deze extra maatregelen worden er nu acht nader uitgewerkt op de volgende onderwerpen:

Kiezen in het werk

Tegengaan van krimp

Efficiënt samenwerken

GOED POLITIEWERK

Goed politiewerk hangt nauw samen met het antwoord op de vraag of er een zinvolle bijdrage is geleverd aan de kwaliteit van samenleven en daarmee het gevoel van veiligheid. Ook is het dienstbaar aan de continue ontwikkeling van een open en multiculturele samenleving.

De kwaliteit van politie-interventies wordt bepaald door de betekenis die burgers, (veiligheids)partners, media en collega's hieraan geven. Belangrijk hierbij is de mate waarin de concrete acties als passend worden ervaren en recht doen aan de omstandigheden. Onderstaand een aantal voorbeelden van goed politiewerk.

Encrochat

Met het oprollen van een aantal crypto-communicatieaanbieders heeft de politie vele honderden miljoenen chatgesprekken tussen criminelen in handen gekregen. Door gebruik te maken van de samenwerking in de driehoek intelligence-generiek-specialistisch is het mogelijk om lokale ondermijnende veiligheidsproblematiek aan te pakken.

Op dit moment worden zo veel mogelijk zaken opgepakt, geselecteerd door een speciaal daarvoor opgerichte stuurgroep. Hierdoor zijn de eerste grote onderzoeken net afgerond:

Nederweert

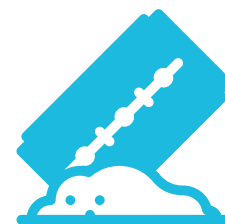
Grootste meth-lab ooit aangetroffen waarbij voor €100 miljoen aan crystal meth bedoeld voor de internationale markt in beslag genomen.

100
miljoen €



Landgraaf

Distributeur gepakt met zo'n €30 miljoen (400 kg) aan cocaïne.



30
miljoen €

Cybercrime

Om de snel veranderende cybercrime te kunnen bestrijden moeten we flexibel en breed samenwerken met zowel burgers als publieke en private partijen. Dat is dan ook precies wat het cybercrimeteam doet: van het delen van veiligheidsbeelden, het helpen van bedrijven om de juiste informatiepositie te krijgen tot het onderzoeken van valse webshops en nieuwe, innovatieve werkwijzen testen. Het cybercrimeteam heeft in 2021 ook breed ingezet op preventie.



Zo waren presentaties bij o.a. het gemeentelijke opsporingsambtenaren (GOA) netwerk, het Vista College, Hogeschool Zuyd, de Volksbank en het Engie congres.



Tevens zijn collega's aangeschoven bij L1 programma's 'Avondgasten' en 'Good Veurein' met een preventieboodschap.

Samen met Risk Factory is, naast preventie, ook een netwerkdag cybergevolgbestrijding "What the Hack" georganiseerd.






Door het toegenomen gebruik van social media bij jongeren is ook het aantal gevallen van sextortion toegenomen. Om dit onder de aandacht te brengen, is op verschillende plekken in Limburg een escaperoombus met dit thema ingezet.



Snelle DNA straat

De proeftuin Snelle DNA straat is een samenwerking tussen de politie, OM, NFI en The Maastricht Forensic Institute (TMFI). In de proeftuin wordt onderzocht wat de effecten zijn van een sneller DNA-proces. Hierbij lag in eerste instantie de focus op High Impact Crime-feiten, maar inmiddels kunnen ook sporen uit andere type zaken worden ingezonden.

De resultaten van fase 1 zijn onder andere:

-  Gehele proces verkort naar 10,5 dag.
-  DNA-onderzoek van meer dan 30 dagen naar 2,6 dagen.
-  Doordat verdachten sneller kunnen worden aangehouden, wordt ook capaciteit bij de tactische opsporing bespaard.
-  Door DNA-sporen konden verschillende zaken aan elkaar worden gekoppeld, waardoor in een aantal zaken nieuwe verdachten in beeld kwamen.
-  Waardering van betrokken burgers.

Het doel van Fase 2, die op 1 oktober is gestart, is verdere versnelling en verbetering van het gehele ketenproces.

Leiderschap

Leiderschapsontwikkeling is een belangrijk thema, dat ook de komende jaren extra aandacht zal krijgen. Aanleiding hiervoor is onder andere een verklarend onderzoek, naast enkele aanvullende evaluaties over de situatie in basisteam Horst, Peel en Maas. Het verklarend onderzoek is voor de eenheid Limburg een handvat om stappen vooruit te zetten. De belangrijkste stap daarin is werken aan het herstel van vertrouwen. Veilig zijn en veilig voelen, zowel buiten als binnen de organisatie, is daarin zeer belangrijk. Dat geldt voor de eenheid Limburg én voor het hele korps.

Vakmanschap blijft een groot goed, net als inclusie (iedereen doet en telt mee). Op het onderwerp inclusie zetten we stevig in met het programma politie voor iedereen, maar ook de omgangsvormen met elkaar staan hierin centraal.

Leiderschap krijgt doorontwikkeling door middel van de onderwerpen: variëteit, iedereen telt mee (inclusie) en ondernemerschap.

ONTWIKKELINGEN

Om de lokale verankering en kwalitatieve doorontwikkeling van de eenheid vorm te geven heeft Limburg ontwikkelagenda's. In deze ontwikkelagenda's zijn afgelopen jaar weer mooie initiatieven ontplooid.

De drie grootsten zijn GGP, Opsporing en Intel, maar ook Operationeel Centrum/Landelijke Meldkamer Samenwerking (OC/LMS) speelt hier een belangrijke rol in. Naast de ontwikkelagenda's is ook "Limburg in beweging" ingezet.

Als politie in beweging kijken we samen vanuit tijdvak, vakontwikkeling en operationele urgentie naar organisatieontwikkelingen en de personele gevolgen hiervan. Hierin komen meerdere onderdelen bij elkaar, zoals het AEF-werklastonderzoek, nieuwe samenwerkingsverbanden, internationalisering, vernieuwend werken, LimbUrgent, innovatie en Limburg: de Poort van Nederland.



GGP

Ondanks de grote capaciteitsdruk in de basisteams het afgelopen jaar, bleef de eenheid Limburg streven om een politie van dichtbij te zijn. Een politie die dichtbij de burger staat, benaderbaar is, open staat voor contact en kritiek, zichtbaar is, herkend en gekend wordt in de wijk, wederkerig is en open en eerlijk is over (on)mogelijkheden. Het afgelopen jaar bleef de operatie zoeken naar mogelijkheden om de focus op de wijken zo veel mogelijk te kunnen blijven behouden.

Zo is een aantal basisteams gestart met agile werken om sneller in te kunnen spelen op veranderende prioriteiten, heeft een team een verandertraject opgestart, waarbij wijkgericht werken weer leidend wordt (contextgedreven) en is binnen district Parkstad het thema Doorontwikkeling Opex - Specialist (DOS), o.a. gericht op coaching en blauw vakmanschap, opgepakt.

Ook zijn binnen de eenheid inmiddels al meerdere digitale wijkagenten werkzaam.

Ondanks de capaciteitsdruk blijven we zoeken naar mogelijkheden om de focus op wijken zo goed mogelijk te behouden.



Opsporing

Om in te kunnen spelen op de continu veranderende criminaliteit, werkt de politie aan het anders en flexibeler organiseren en van de opsporing. Hierbij staat het maatschappelijk effect vanzelfsprekend centraal.

Zo werken gebiedsgebonden politie, specialistische en tactische opsporing (recherche-onderdelen), intelligence en andere relevante disciplines steeds vaker integraal samen onder de noemer '1 Opsporing', waarbij situationeel leiderschap wordt toegepast. Dit heeft onder andere geleid tot een efficiëntere aanpak en kortere doorlooptijden.

Ook is het project Ontwikkelen Opsporing Parkstad (OOPs) opgestart, waarbij gestreefd wordt om kwaliteit en kennis aan de voorkant te vergroten en door samen te werken aan '1 Opsporing'. Een ander initiatief is de Opsporingsacademie, waarbij voor en door collega's zowel de behoefte als het aanbod van workshops en trainingen wordt samengesteld.

Multidisciplinair werken heeft geleid tot een efficiëntere aanpak en kortere doorlooptijden.

Intelligence

Afgelopen jaar heeft in het teken gestaan van het anders organiseren van de intelligenceorganisatie met als doelen: een realtime informatiepositie, intelligencegestuurd werken en continue innovatie.

Hiervoor is de FoBo (Frontoffice-Backoffice) ingericht, dat fungeert als het verdeel- en regelstation van de intelligenceorganisatie. De verbinding wordt verzorgd door de liaisons, die verbonden zijn met alle politieonderdelen, maar ook met partners zoals het RIEC en de veiligheidsregio's. Thematische squads werken aan een realtime veiligheidsbeeld. Dit vraagt om het ontwikkelen van onze mensen, die onder andere via de Intelacademie hierin worden opgeleid.

Tot slot is in 2021 gestart met het leggen van de basis voor het verder in werking stellen van de iRoom. De iRoom is een 24/7 integraal bemenste plek, waar op basis van convergentie van relevante datastromen in een realtime setting Intelligence geproduceerd wordt voor collega's die beslissingen moeten nemen en medewerkers met een uitvoerende taak.

Met de mogelijkheid om de operatie op basis van realtime informatie aan te sturen, kan het Operationeel Centrum (OC) beter fungeren als een verbindende factor. Het OC is de spil die interne en externe partijen en ontwikkelingen op dit vlak samenbrengt en synchroniseert, zodat zij beter kunnen samenwerken.

Door realtime informatie kunnen we steeds meer intelligencegestuurd werken.

DOORONTWIKKELING



De Nationale Politie werkt toe naar het zijn van de ‘politie van overmorgen’. Uitgangspunten hiervan zijn samenwerken binnen en buiten de organisatie, verbinden en verbonden zijn en transparant en wendbaar zijn. Stuk voor stuk belangrijke aspecten om mee te kunnen komen met de veran- derde maatschappij.

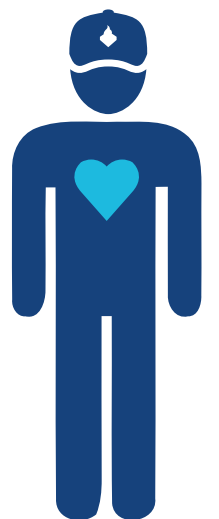
De eenheid Limburg heeft de nationale koers vertaald naar haar eigen context. Dit heeft geresulteerd in drie pijlers die samen de strategische koers van de eenheid vormen: **Fit for the job, Slimme allianties en Internationale samenwerking.** Deze eenheidskoers is getiteld **LimbUrgent.**

Fit for the job

We werken aan wendbaarheid en passendheid voor actuele en toekomstige vraagstukken. Dat wil zeggen: de juiste persoon op de juiste plek. Hier werken we aan competente mensen die hun vak verstaan voor wie state-of-the-art technologie en intelligence logisch zijn. Vitaliteit en sociale veiligheid zijn onze satépennen.

De eenheid Limburg vindt het belangrijk dat burgers zich herkennen in hun lokale politie en dat nieuwe collega's een afspiegeling zijn van het werkgebied. Daarbij wordt naast demografische kenmerken gekeken naar variatie in kennis en kwaliteiten om aan te sluiten op lokale vraagstukken.

De beweging ‘Politie voor iedereen’ past hierbij en binnen Limburg lopen tal van initiatieven. Zo is er bijvoorbeeld de werkgroep inclusie, die er onder meer voor moet zorgen dat het basisteam een veilige werkplek voor iedereen is, hebben collega's Pools geleerd om in verbinding te komen met Poolse arbeidsmigranten en is er een netwerk van vertegenwoordigers van de internationale gemeenschappen opgericht.



Slimme allianties

Veiligheid is voor ons het resultaat van het samenspel tussen burgers, overheid, bedrijven, instanties en politie. We kunnen en willen het niet alleen doen. We hebben coalities nodig voor de problemen van nu, morgen en overmorgen. We investeren hierbij op alle niveaus: wijk, web en wereld en kiezen voor divers vakmanschap.



De afgelopen jaren is de eenheid Limburg op diverse vakgebieden samenwerkingen aangegaan met onder meer Hogeschool Zuyd, Universiteit Maastricht, Brightlands en Open Universiteit. Zo zijn er diverse studenten betrokken bij innovatieve ontwikkelingen binnen het iLab. Zoals bij het samenwerkingsverband Follow the Money, waarin OM, politie, Universiteit Maastricht en Hogeschool Zuyd samenwerken om binnen de opsporing te komen tot efficiënte en/of innovatieve mogelijkheden om crimineel vermogen af te pakken.

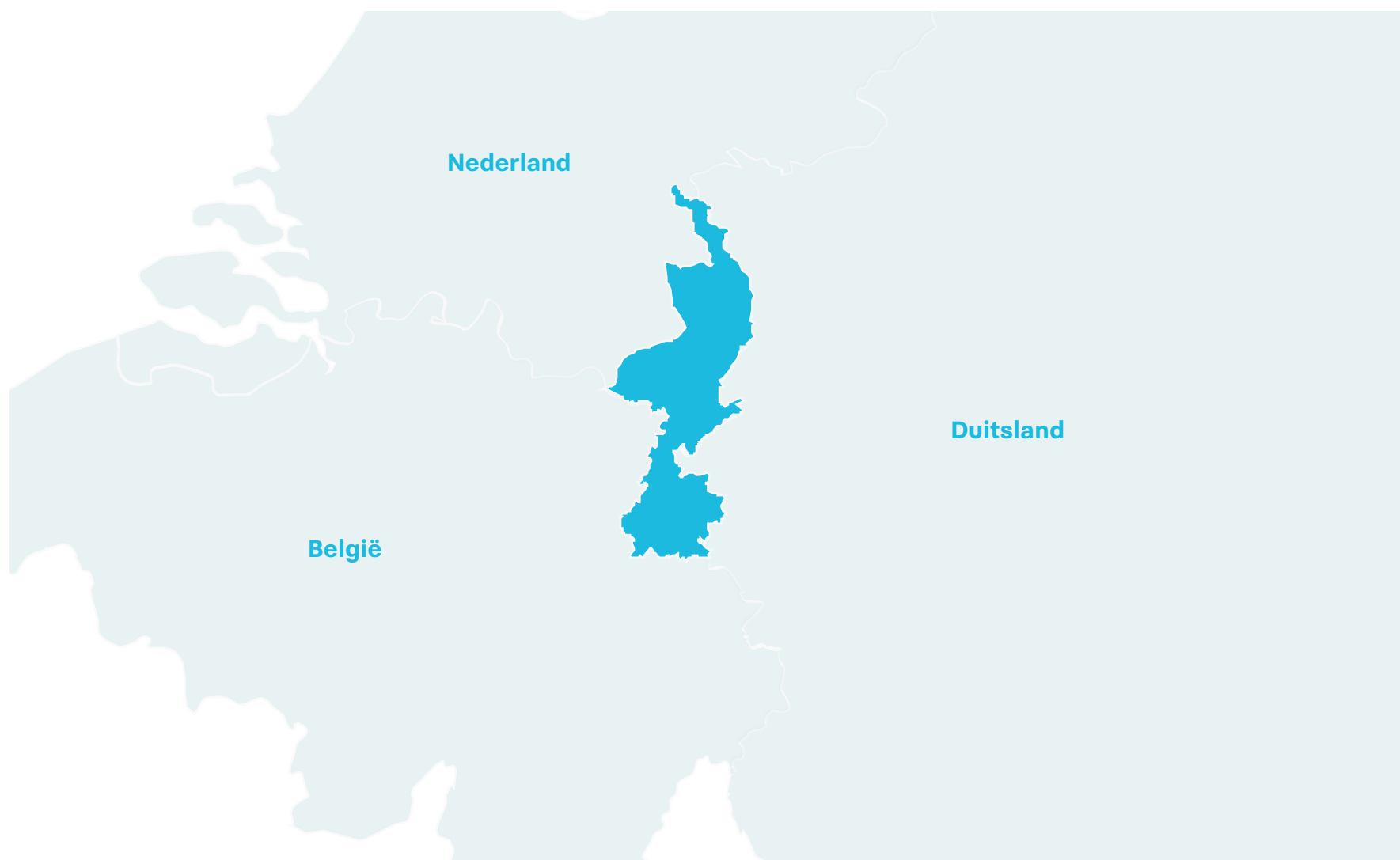
Daarnaast is samen met Hogeschool Zuyd en Open Universiteit in 2021 de ILI opleiding geïnitieerd, geënt op intelligence, leiderschap en internationalisering. Ook heeft de eenheid Limburg vanuit het Internationaal Fenomeen Programma (IFP) in het najaar 2021 een internationaal (BE-DE-NL) Finec-congres georganiseerd.

Internationale samenwerking

Veiligheid stopt niet bij landsgrenzen. Onze samenwerking gaat verder dan Nederlands grondgebied en strekt zich ook steeds meer uit naar de digitale wereld. Dit vraagt om samen optrekken in aanpak en dienstverlening, met vakontwikkeling en bij de inzet van mensen en middelen over grenzen heen. We pakken de kansen die zich hierin voordoen.

Het versterken van de internationale samenwerking is één van de pijlers in LimbUrgent, aangezien de provincie Limburg op dagelijkse basis geconfronteerd wordt met de gevolgen van grensoverschrijdende criminaliteit. Nederland kent aantrekkelijke financiële structuren en een goede logistieke en digitale infrastructuur. Binnen het Euregionaal Politie-informatie- en Coördinatiecentrum (EPICC) – het samenwerkingsverband op rechtshulp tussen het Duitse Nordrhein Westfalen (NRW), België en Nederlands Limburg – heeft in 2021 een upgrade plaatsgevonden.

Vanaf 1 oktober 2021 is de Nationale Politie onderdeel van het GPT Venlo-Kempen. Het EURIEC is een door de EU (en deels door het Ministerie van J&V) gesubsidieerd project met als doel de bestuurlijke aanpak in de grensstreek tussen België, Duitsland en Nederland te versterken. Het EURIEC werkt hiervoor samen met de KU Leuven, HSPV NRW en de Universiteit Maastricht.



RESULTATEN



Vanuit het ministerie van Justitie en Veiligheid worden jaarlijks*, na overleg met de regioburgemeesters en het College van procureurs-generaal, de resultaatverplichtingen uit de veiligheidsagenda en –doelstellingen opgesteld.

We hebben ervoor gekozen om ons te verantwoorden over de onderwerpen die zijn opgenomen in het beleidsplan en de landelijke veiligheidsagenda, waarbij de landelijke veiligheidsagenda leidend is.

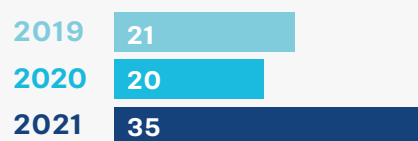
**NB: De doelstellingen waarover gerapporteerd kunnen daarom per jaar verschillend zijn*

Cybercrime

De stijgende trend met betrekking tot cybercrime zet ook in 2021 door (+7%). In 2021 is er het meest melding gemaakt en/of aangifte gedaan van fraude met bankgegevens/internetbankieren en misbruiken van accounts voor het doen van bestellingen. Dit wordt op de voet gevolgd door aan- en verkoopfraude, vriend-in-noodfraude en helpdeskfraude.



Norm 2021: 19 afgeronde onderzoeken



De totale geregistreerde schade in 2021 bedroeg €6,2 miljoen; dat is €1 miljoen meer dan in 2020. Het grootste deel hiervan is buitgemaakt via fraude met bankgegevens/internetbankieren.

Criminele samenwerkingsverbanden



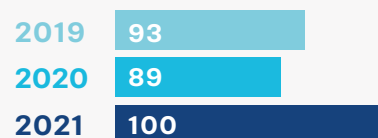
51

miljoen €
afgepakt n.a.v.
crypto-onderzoeken

Ondermijning is het effect van veel verschillende vormen van criminaliteit, die er samen voor zorgen dat de grenzen tussen onder- en bovenwereld vervagen en een grote maatschappelijke impact hebben. Vanwege de vele bruikbare informatie uit de gehackte cryptodata is dit jaar veel resultaat behaald.

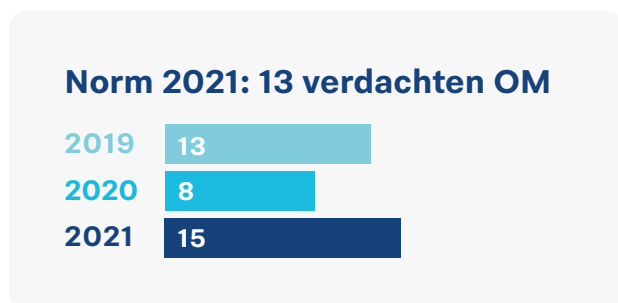
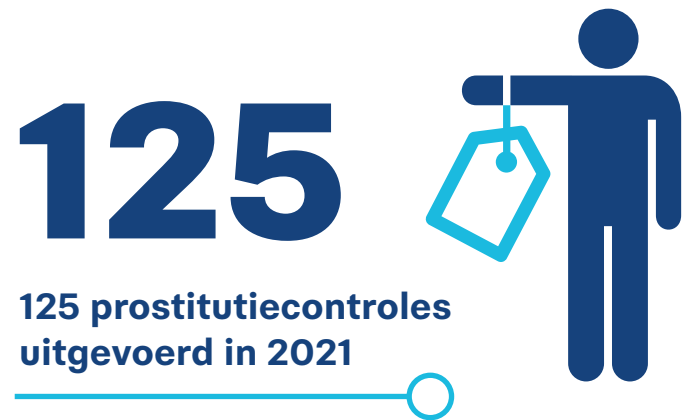
Zo zijn er onder meer 36 aanhoudingen verricht en is bijna € 51 miljoen aan contanten, drugs en goederen in beslag genomen. Daarnaast is aan de hand van deze data het lokale ondermijningsbeeld geactualiseerd en zijn belangrijke, maar nog onbekende spelers geïdentificeerd.

Norm 2021: 80 aangepakte CS



Mensenhandel

Mensenhandel is een ernstige schending van de mensenrechten en een (zeer) zware vorm van criminaliteit. Het is een groeiend probleem dat vele verschijningsvormen kent. Omdat mensenhandel veelal eenheidsoverstijgend is, zijn verschillende ontwikkelingen in gang gezet die hierbij aansluiten. Denk hierbij aan een landelijk coördinatiepunt voor online mensenhandelsignalen (LCOM) en een landelijke, operationele afstemmingstafel (CEMI).

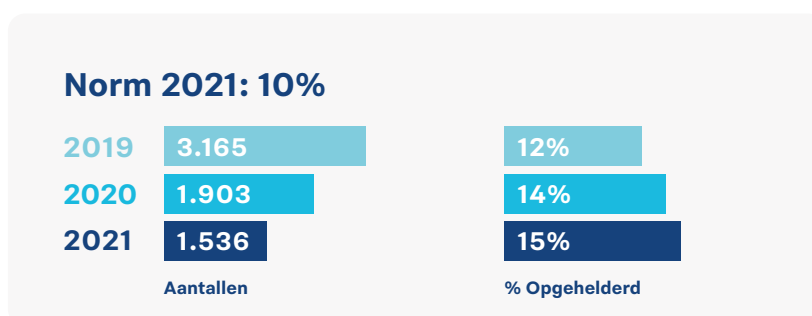


Daarnaast is de aangiftebereidheid doorgaans laag. Met diverse partners doet de politie onderzoek naar mogelijkheden om de aangiftebereidheid van slachtoffers te verhogen. We onderzoeken onder meer hoe een slachtoffer de contacten met de politie ervaart en welke maatregelen genomen kunnen worden om de stress bij het slachtoffer weg te nemen of te minimaliseren.

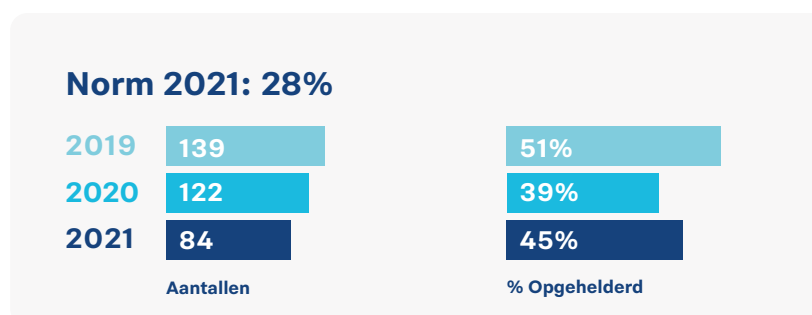
High Impact Crimes

High Impact Crimes (HIC) zijn de misdrijven die een grote impact hebben op slachtoffers, zoals woninginbraken, straatroven en overvallen. Ondanks een daling van de aantallen de afgelopen jaren is het zaak aandacht te blijven hebben voor deze vorm van criminaliteit met hoge impact voor het veiligheidsgevoel.

Woninginbraken



Straatroven



Overvallen

