

Evaluatie aansturing Incluzio Sociale Basis Venlo

Plan van aanpak procesevaluatie

April 2023



SECRETARIAAT REKENKAMER VENLO

Secretaris

Debbie Steens
rekenkamer@venlo.nl

Adres

Postbus 3434
5902 RK Venlo

Website

www.venlo.nl/rekenkamer

SAMENSTELLING REKENKAMER VENLO

Klaartje Peters (voorzitter)
Jan-Willem van Giessen
Johan de Kruijf

INHOUD

1.	Inleiding	4
2.	Onze visie: de transparante, effectieve en efficiënte beleidscyclus	5
3.	Doel en vraagstelling onderzoek	7
4.	Plan van aanpak	8
5.	Planning van het onderzoek	11
6.	Projectteam en bureauexpertise	12
	6.1 Projectteam	12
	6.2 Bureauexpertise	13
7.	Over Regioplan	14

1. INLEIDING

Dit Plan van aanpak is opgesteld door Regioplan, ter uitvoering van een onderzoek van de Rekenkamer Venlo.

Sinds april 2020 is Inluzio Sociale Basis in Venlo met zes sociale teams actief in de zogenoemde sociale basis, ook wel het voorliggend veld genoemd. In nauwe samenwerking met de inwoners, maatschappelijke organisaties en informele zorgpartijen (vrijwilligers, mantelzorgers, burgerinitiatieven en stagiaires) wordt zorg en ondersteuning verleend aan die (groepen) burgers die dat nodig hebben. De gemeente Venlo subsidieert de activiteiten van Inluzio, waar voorheen afzonderlijke subsidies werden verstrekt aan verschillende uitvoerders die in de sociale basis actief waren. De achterliggende gedachte is dat door één organisatie te subsidiëren die in staat is de verschillende activiteiten (uitgevoerd door verschillende partners) in de sociale basis met en aan elkaar te verbinden waar nodig, voorkomen wordt dat de activiteiten niet goed op elkaar aansluiten met overlap en 'witte vlekken' als gevolg, bepaalde doelgroepen daardoor onvoldoende bereikt en geholpen worden en daarmee het gemeentelijk beleid in het voorliggend veld onvoldoende effectief en efficiënt is.

Jaarlijks gaat een bedrag van ruim 8 miljoen euro richting Inluzio. Elk kwartaal verschijnt er een voortgangsrapportage waarin aan de hand van de dertien met de gemeente afgesproken KPI's (Kritieke Prestatie Indicatoren) gerapporteerd wordt over de resultaten van de activiteiten op output (wat hebben we gedaan) en outcomeniveau (welke resultaten zijn (wel of niet) behaald). Tweewekelijks is er overleg tussen de gemeente (beleidsadviseur Afdeling Maatschappelijke Participatie en Gezondheid) en Inluzio over de voortgang. Voor de aanbesteding, contractverlenging en tussentijdse contractbewaking (het monitoren van de voortgang) werkt de gemeente Venlo samen met een inkoopspecialist van de Modulaire Gemeenschappelijke Regeling Sociaal Domein Limburg Noord. Het contract met Inluzio loopt tot 1 april 2023 met de optie tot verlenging tot 1 april 2026.

De Rekenkamer Venlo wil de gemeenteraad inzicht bieden in de wijze waarop de gemeente Venlo Inluzio aanstuurt als het gaat om het effectief en efficiënt besteden van de subsidie. Is er sprake van een transparante, effectieve en efficiënte beleidscyclus en wordt de gemeenteraad daar ook op de juiste wijze over geïnformeerd? In dit Plan van aanpak beschrijven we hoe we dit onderzoek gaan uitvoeren. In hoofdstuk 2 beschrijven we onze visie op deze problematiek, hoofdstuk 3 beschrijft het doel- en de vraagstelling van het onderzoek en in het vierde hoofdstuk is beschreven hoe we dit onderzoek gaan uitvoeren. In hoofdstuk 5 zijn de planning en begroting opgenomen en we besluiten in hoofdstuk 6 met een beschrijving van het onderzoeksteam en een beschrijving van onze relevante expertise.

2. ONZE VISIE: DE TRANSPARANTE, EFFECTIEVE EN EFFICIËNTE BELEIDSCYCLUS

Het voorliggend veld, ook wel de sociale basis genoemd, is het geheel aan formele en informele diensten, organisaties en relaties die ervoor zorgen dat mensen optimaal tot hun recht kunnen komen, gebruik kunnen maken van hun eigen kracht, hun zelfredzaamheid en vooral ook de samenredzaamheid voor zover die aanwezig is in de wijken en buurten. Het gaat vaak om organisaties die dicht bij de burgers staan, goed zicht hebben op de wensen en de behoeften van burgers en in staat zijn met specifieke activiteiten daarop in te spelen.

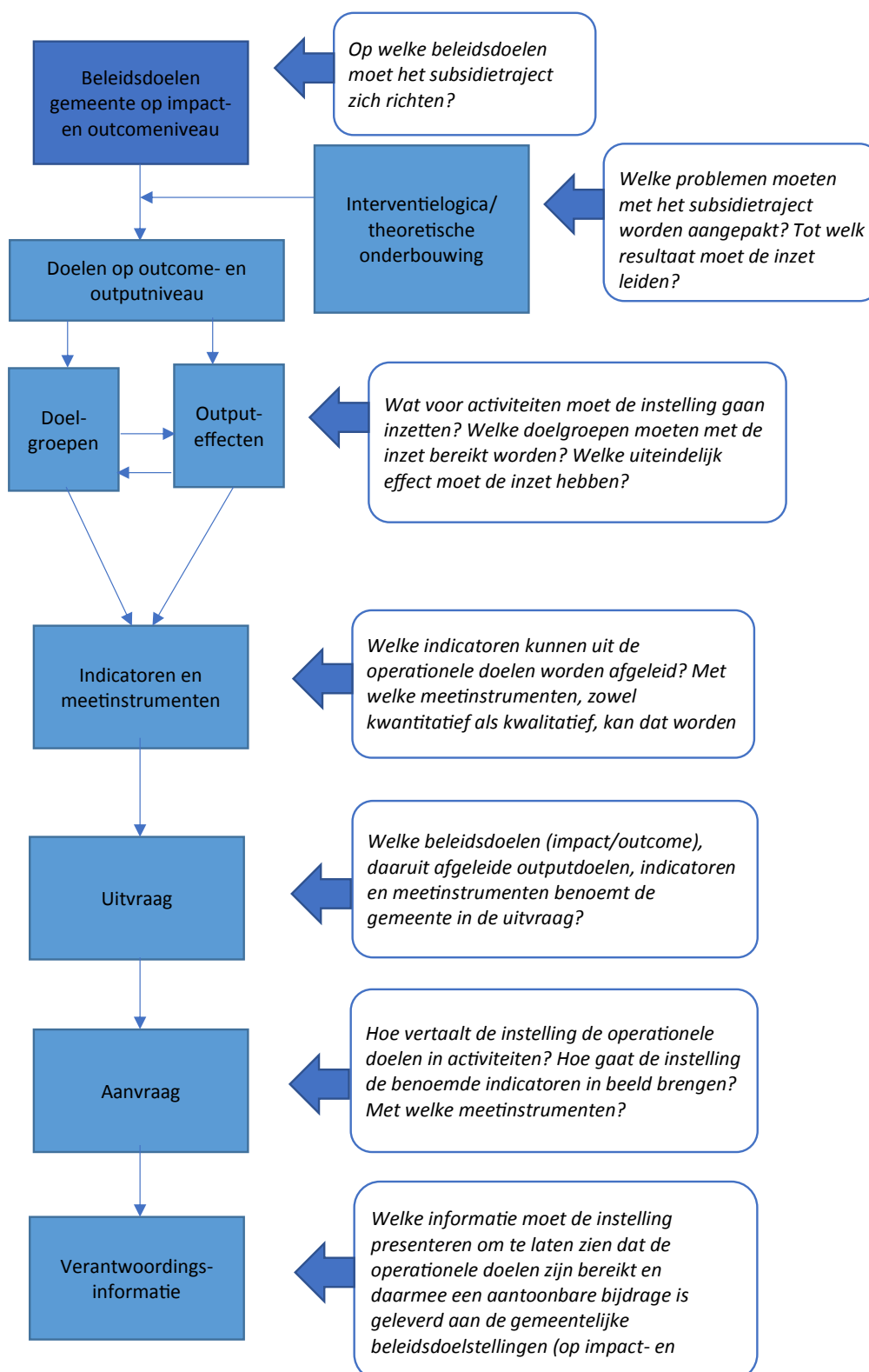
Het voorliggend veld vormt een belangrijke en onmisbare schakel tussen enerzijds de burgers en anderzijds de (lokale) overheid en haar partners in het sociaal domein. Dit wordt meer en meer erkend door de gemeenten, maar tegelijkertijd zien we ook dat het nog steeds vaak als lastig wordt ervaren om het rendement van de investeringen in het sociaal domein duidelijk op tafel te krijgen. Om die reden én omdat in veel gemeenten ook sprake is van financiële tekorten in het sociaal domein kiezen veel gemeenten er nog steeds voor om niet of maar beperkt te investeren in het voorliggend veld. Wij betreuren dat, want we zijn ervan overtuigd dat als je het voorliggend veld goed inricht, afgestemd op de wensen, noden en behoeften van de burgers, efficiënt organiseert en als gemeente de regiefunctie oppakt en – last but not least – duidelijke afspraken maakt over hoe er gemonitord en geëvalueerd moet worden, de meerwaarde van de inzet van het voorliggend veld wel degelijk overtuigend aangetoond kan worden.

Deze meerwaarde kan op verschillende manieren worden aangetoond: vanuit het perspectief van de burgers (effect van deelname aan activiteiten op de persoonlijke leefomstandigheden, waaronder het versterken van de zelfredzaamheid), vanuit het perspectief van de uitvoerders van de activiteiten (goed zicht op de doelgroepen, deze ook weten te bereiken met specifieke activiteiten en aantoonbare effecten realiseren) en vanuit het perspectief van de gemeente als opdrachtgever en regisseur (bijdragen aan de doelstellingen van het gemeentelijke beleid, waaronder het preventiebeleid, minder gebruikmaken van dure voorzieningen in eerste- en tweedelijns zorg).

Om deze meerwaarde goed te kunnen aantonen is een transparante beleidscyclus wenselijk en noodzakelijk; een cyclus die start bij de gemeente met het formuleren van een duidelijke opdracht aan Inluzio. De opdracht is gebaseerd op de doelen met betrekking op het beleid in het sociaal domein en geformuleerd op niveau van impact en outcome, helder doorvertaald naar de uitvraag voor Inluzio (met doelen op outcome- en outputniveau) en eindigend bij de partners die de activiteiten die ze hebben uitgevoerd op een heldere en transparante wijze verwoorden in de verantwoordingsrapportage. Belangrijk daarbij is dat goed verwoord wordt waarom specifieke activiteiten bijdragen aan de doelstellingen van het gemeentelijke beleid. Er moet dus in die verantwoordingsrapportages nadruk gelegd worden op de zogenaamde 'werkende mechanismen'.

In het onderzoek dat we voor de rekenkamer Venlo willen gaan uitvoeren, gebruiken we de onderstaande beleidscyclus als theoretisch kader om de samenwerking tussen de gemeente Venlo en Inluzio te evalueren. We geven geen inhoudelijk antwoord op de vragen, omdat dit onderzoek niet tot doel heeft vast te stellen of de door de gemeente geformuleerde beleidsdoelen zijn bereikt, maar gaan na of de samenwerking tussen de gemeente en Inluzio het beantwoorden van deze vragen mogelijk heeft gemaakt.

De transparante, effectieve en efficiënte beleidscyclus ziet er als volgt uit:



3. DOEL EN VRAAGSTELLING ONDERZOEK

Doelstelling

Het onderzoek heeft tot doel om vast te stellen of, en zo ja hoe, de gemeente Inluzio aanstuurt op een effectieve en efficiënte uitvoering van het gemeentelijke beleid in de sociale basis annex het voorliggend veld. Die aansturing heeft betrekking op alle onderdelen van de in het vorige hoofdstuk geschetste transparante beleidscyclus, dus vanaf het moment dat de gemeentelijke beleidsdoelen worden doorvertaald naar een uitvraag op basis waarvan Inluzio de activiteitenplannen annex subsidieaanvraag formuleert tot aan de verantwoordingsinformatie zoals vastgelegd in de jaar- en kwartaalrapportages waarin aantoonbaar wordt beargumenteerd in welke mate en op welke wijze de activiteiten hebben bijgedragen aan het realiseren van de door de gemeente geformuleerde beleidsdoelen.

Onderzoeksvragen

De drie hoofdvragen van het onderzoek zijn:

- Hoe stuurt de gemeente Venlo op de uitvoering van de activiteiten in de sociale basis zoals uitgevoerd onder de verantwoordelijkheid van Inluzio?
- Heeft de gemeente Venlo voldoende zicht en grip op de effectieve en efficiënte uitvoering van deze activiteiten?
- Welke mogelijkheden zijn er om het zicht en de grip op de uitvoering van deze activiteiten daar waar wenselijk te versterken en hoe zouden deze mogelijkheden benut kunnen worden?

De volgende deelvragen zijn leidend in het onderzoek:

- Welke gemeentelijke beleidsdoelen worden uitgevoerd met de inkoop van de dienstverlening door Inluzio?
- Wat zijn de afspraken met Inluzio over prestaties en effecten?
- Wat is afgesproken over rapporteren en verantwoorden?
- Hoe wordt in overleggen door de gemeente gecontroleerd op prestaties en effecten?
- Hoe wordt in de rapportages gerapporteerd over prestaties en effecten?
- Zijn er aanvullende manieren waarop de gemeente controleert op prestaties en effecten?
- Hoe is het toezicht vanuit de gemeente en de Modulaire Gemeenschappelijke Regeling (MGR) georganiseerd?
- Hoe wordt de raad geïnformeerd over prestaties en effecten?
- Heeft de raad voldoende zicht en grip op de effectieve en efficiënte uitvoering van de activiteiten van Inluzio?

In het volgende hoofdstuk beschrijven we hoe we het onderzoek gaan uitvoeren.

4. PLAN VAN AANPAK

We gaan het onderzoek in een aantal stappen uitvoeren en onderscheiden daarbij de volgende stappen:

1. Uitwerken analysekader naar een normenkader.
2. Analyse documenten gemeente (beleidsdocumenten, de uitvraag richting Inclusio, notulen/verslagen voortgangsgesprekken, rapportages aan de raad).
3. Analyse documenten Inclusio (uitvoeringsplannen, voortgangsrapportages).
4. Eerste tussenrapportage en overleg met de rekenkamer.
5. Interviews met ambtelijke dossierhouders gemeente, de verantwoordelijke wethouder en de accountmanager MGR.
6. Gesprek met de raad.
7. Opstellen rapport van bevindingen, inclusief conceptconclusies en -aanbevelingen.
8. Verwerken wederhoor en opstellen eindrapport.

Hieronder werken we deze stappen nader uit.

1. Van analysekader naar normenkader

De transparante, effectieve en efficiënte beleidscyclus zoals weergegeven in het analysekader veronderstelt dat de gemeentelijke beleidsdoelstellingen voldoende houvast bieden voor het activiteitenplan van Inclusio, dat de gemeente en Inclusio overeenstemming bereiken over welke activiteiten op welke wijze bijdragen aan het realiseren van deze doelen en hoe dat het beste gemeten kan worden en weergegeven kan worden in de verantwoordingsrapportages. Deze uitgangspunten werken we uit in beleidsnormen, procesnormen en rapportagenormen.

Beleidsnormen: het gaat hierbij om de transparantie van het beleid en de formulering van beleidsdoelen op impact-, outcome- en outputniveau. De KPI's die worden gehanteerd zijn hier een voorbeeld van, maar vooralsnog is onduidelijk hoe die in de lijn van output via outcome naar impact passen. Tevens dient duidelijk te zijn omschreven hoe de doelen gerealiseerd kunnen en moeten worden (de werkende mechanismen) en tegen welke kosten.

Procesnormen: de aansturing vanuit de gemeente dient eveneens transparant te zijn en plaats te vinden vanuit de te behalen doelen en de te bereiken doelgroepen, alsmede ook de kennis over wat werkt (en wat niet) en de (tijds) planning, de tijd die nodig is om bepaalde resultaten te behalen. Ten slotte gaan we ervan uit dat de aansturing tevens moet plaatsvinden vanuit de financiën, het gaat immers ook om een efficiënte uitvoering van het beleid. Hier dient het over te gaan in de tussentijdse gesprekken met eveneens aandacht voor mogelijke knelpunten/onvoorziene omstandigheden en wat daaraan gedaan kan worden (en door wie). Inclusio moet de gemeente hierover informeren om vervolgens gezamenlijk te concluderen of de gemeente en Inclusio op de juiste koers zitten en zo niet, wat er dan moet gebeuren om daar wel op terecht te komen.

Rapportagenormen: de gemeente wordt tijdig en juist geïnformeerd door Inclusio over de mate waarin en de wijze waarop de doelstellingen zijn behaald (daarbij onderscheiden naar de doelstellingen op output-, outcome- en impactniveau), en eventuele afwijkingen worden beargumenteerd en gekoppeld aan verbetermogelijkheden. De gemeente verwerkt deze informatie in een rapportage aan de gemeenteraad waardoor de raad in staat is de uitvoering van het gemeentelijke beleid aangaande de sociale basis te beoordelen op effectiviteit en efficiency. Het normenkader bespreken we met de rekenkamer.

2. *Analyse documenten gemeente*

De gemeentelijke documenten moeten voldoende houvast bieden aan Inluzio om goed beargumenteerd te kiezen voor specifieke (clusters) van activiteiten gericht op specifieke doelgroepen en daarover ook specifiek te kunnen rapporteren. De analyse van de gemeentelijke documenten is erop gericht dat houvast te benoemen en te analyseren vanuit de optiek van Inluzio: kan Inluzio de activiteiten goed koppelen aan de gemeentelijke doelen waardoor we in de verantwoordingsinformatie en de tussentijdse voortgangsgesprekken goed kunnen aantonen en beargumenteren hoe ver we zijn in het behalen van de beleidsdoelen door een redenering op te bouwen van de doelen op outputniveau (de directe resultaten van de activiteiten) via de doelen op outcomeniveau (de gewenste effecten bij de specifieke doelgroepen) naar de doelen op impactniveau (de doelen voor de Venlose samenleving). We gaan ervan uit dat we de relevante documenten verkrijgen via de rekenkamer annex gemeentelijke contactpersoon.

3. *Analyse documenten Inluzio*

Het activiteitenplan en de verantwoordingsinformatie van Inluzio moeten een heldere en transparante beschrijving bevatten van welke activiteiten (gericht op welke doelgroepen) op welke wijze bijdragen aan welke doelen op output-, outcome- en impactniveau zoals verwoord in de gemeentelijke beleidsdocumenten. De analyse is erop gericht die lijnen zoals Inluzio die heeft geformuleerd te benoemen (van activiteit naar impactdoel) zodat de gemeente Venlo voldoende mogelijkheden heeft om desgewenst, redenerend vanuit de impact- en outcomedoelen in overleg met Inluzio, te kunnen bijsturen. We gaan ervan uit dat we de relevante documenten verkrijgen via de rekenkamer annex gemeentelijke contactpersoon.

4. *Tussenrapportage*

De documentanalyses resulteren in een tussenrapportage die we bespreken met de rekenkamer. In deze rapportage analyseren we de documenten aan de hand van het normenkader op de potentie om hiermee effectief en efficiënt te kunnen sturen. Tevens benoemen we in de tussenrapportage aan welke onderwerpen we in de gesprekken die komen gaan specifieke aandacht willen besteden en waarom.

5. *Interviews gemeente en MGR*

In overleg met de rekenkamer en de gemeente kiezen we de respondenten die we gaan interviewen. We houden rekening met zes tot zeven gesprekken met de inhoudelijk verantwoordelijke ambtenaren (de dossierhouders, afdelingshoofd), de betrokken controller/financieel betrokken ambtenaar, de wethouder en de medewerker van de MGR. In deze gesprekken besteden we aandacht aan wat de verschillende documenten aan sturingsmogelijkheden bieden, in hoeverre van deze mogelijkheden (in de tussentijdse gesprekken) optimaal gebruik is gemaakt, wat er goed ging en wat er beter kan en moet (en hoe). Van de gesprekken maken we verslagen die we ter flattering voorleggen.

6. *Interviews Inluzio*

We houden rekening met drie tot vier gesprekken met medewerkers van Inluzio: de directeur, deelnemers aan de tussentijdse gesprekken met de gemeente en opsteller van de (half)jaarrapportages. De gesprekken hebben dezelfde opbouw als die met de gemeente; we hebben het over de documenten (en de houvast die zij bieden om een activiteitenplan op te stellen en tussentijds te rapporteren), het benutten van de mogelijkheden die de tussentijdse gesprekken bieden, wat er goed ging en wat er beter kan en moet (en hoe). Ook van deze gesprekken maken we verslagen die we ter flattering voorleggen.

7. Gesprek met de raad

In het gesprek met de raad besteden we aandacht aan hoe zij de rapportages aan de raad over de doelmatigheid en doeltreffendheid van de uitvoering van het beleid door Inluzio waarderen, in hoeverre die rapportages voldoende houvast bieden voor de raad om desgewenst te kunnen (bij)sturen, wat er goed aan is en wat er beter aan kan en moet (en hoe). In dit gesprek maken we uiteraard gebruik van onze bevindingen. Ook van dit gesprek maken we een verslag dat ter fiattering wordt voorgelegd.

8. Rapport van bevindingen

Het bevindingenrapport beschrijft de uitkomsten van de documentanalyse, aangevuld met de bevindingen uit de gesprekken. In dit rapport beantwoorden we tevens de onderzoeksvragen en geven we een voorzet voor de conclusies en aanbevelingen. Dit rapport bespreken we met de rekenkamer.

9. Verwerken wederhoor en eindrapportage

We gaan ervan uit dat het bevindingenrapport, exclusief de beantwoording van de onderzoeksvragen en conclusies en aanbevelingen, wordt aangeboden voor ambtelijk wederhoor en aan Inluzio. Het eventuele feitelijke commentaar verwerken we in de eindrapportage, waar ook het bestuurlijk rapport met de beantwoording van de onderzoeksvragen, de conclusies en aanbevelingen aan wordt toegevoegd. De rekenkamer zal dit voor bestuurlijke wederhoor aan het gemeentebestuur voorleggen.

5. PLANNING VAN HET ONDERZOEK

Stap	Planning
1. Startbijeenkomst	26 april
2. Van analysekader naar normenkader	1-5 mei
3. Documentanalyse gemeente	8-19 mei
4. Documentanalyse Inluzio	8-19 mei
5. Tussenrapportage	22-26 mei
6. Interviews gemeente	29 mei – 2 juni
7. Interviews Inluzio	5 – 9 juni
8. Gesprek met de raad	12-16 juni
9. Bevindingenrapport	19-23 juni
10. Eindrapportage	-

De meeste gesprekken zullen digitaal plaatsvinden, via bijvoorbeeld Microsoft Teams of Zoom.

5. PROJECTTEAM EN BUREAU EXPERTISE

In dit hoofdstuk presenteren we het projectteam en beschrijven we onze relevante expertise.

6.1 Projectteam

Het onderzoek zal worden uitgevoerd door drs. Frank Kriek (senior onderzoeker en projectleider) en Noor Galesloot MSc.



Frank Kriek is een ervaren senior onderzoeker en beleidsadviseur die voor veel gemeenten, rekenkamers en departementen heeft gewerkt en nog steeds werkt. Frank is van origine socioloog en criminoloog. De laatste jaren is Frank voornamelijk actief in het sociaal domein, waar hij in opdracht van gemeenten en rekenkamers onderzoek uitvoert naar de effectiviteit van het Wmo- en Jeugdzorgbeleid in het algemeen en het functioneren van wijkteams in het bijzonder. Frank heeft in Weststellingwerf een onderzoek afgerond naar het functioneren van de twee gebiedsteams en naar de transformaties in het sociaal domein. In Zandvoort heeft hij het functioneren van de huishoudelijke ondersteuning als Wmo-dienst nader onder de loep genomen.

Samen met Movisie heeft Frank enige tijd geleden een tweetal projecten afgerond voor de gemeenten Haarlem en Zandvoort, waar het functioneren van de sociale basis centraal stond, met als belangrijkste vragen: hoe kan de sociale basis (wijkwelzijn, burgerinitiatieven, verenigingsleven) aantoonbaar bijdragen aan de leefbaarheid, de veiligheid en het welzijn van burgers, hoe kan de gemeente daar het beste op aansturen in het subsidiebeleid en hoe kunnen de organisaties die in de sociale basis actief zijn het beste laten zien dat hun activiteiten renderen? Dit thema was eveneens onderwerp van onderzoek in de g-meente Wageningen waar de effectiviteit van de brede welzijnsorganisatie Welsaam in kaart hebben gebracht. Bij de onderzoeksprojecten in Haarlem, Zandvoort en Wageningen is samenwerken in de sociale basis een belangrijk centraal telkens terugkerend thema. Hoe kan een sluitend netwerk worden gerealiseerd in de sociale basis waardoor de behoefte aan ondersteuning op een effectieve en efficiënte wijze vroegtijdig kan worden gesignaleerd en de burgers snel bij de juiste ondersteuning terecht komen? Dan gaat het om ondersteuning vanuit diezelfde sociale basisinfrastructuur of om ondersteuning vanuit de eerste lijn. Een goede samenwerking tussen de sociale basis, de eerste lijn en de tweede lijn is van essentieel belang, maar lang niet altijd vanzelfsprekend. Over dit thema heeft Frank in het najaar van 2020 in samenwerking met Movisie een tweetal webinars georganiseerd voor tientallen gemeenten en hun uitvoerende partners. Momenteel begeleidt Frank in opdracht van Sociaal Werk Nederland een drietal pilots die erop gericht zijn juridische ondersteuning voor specifieke doelgroepen beter toegankelijk te maken. Ook heeft Frank voor de gemeente Amsterdam en de GGD het programma Amsterdamse Aanpak Gezond Gewicht ondersteund. Samen met Katrien de Vaan heeft Frank eerder onderzoek gedaan voor de gemeente Leidschendam-Voorburg naar de gewenste transformaties in het voorveld. Ook heeft hij voor de rekenkamer WVOLV het functioneren van de gebiedsteams onderzocht in de gemeenten Wassenaar, Voorschoten, Oegstgeest en Leidschendam-Voorburg.



Noor Galesloot, MSc is sinds 2020 werkzaam bij Regioplan als onderzoeker op het gebied van Mens & Samenleving. Haar bachelor behaalde zij in de psychologie, om vervolgens een master binnen de pedagogische wetenschappen af te ronden. Noor focust in haar projecten voornamelijk op de participatie van kwetsbare groepen in de maatschappij.

Noor heeft verschillende projecten uitgevoerd binnen het sociaal domein op uiteenlopende thema's. Zo voerde zij een onderzoek uit naar de aanpak van jeugdwerkloosheid van de gemeente Amsterdam, waarvoor zij onder andere met de uitvoerders van de aanpak, samenwerkingspartners en jongeren sprak over de aanpak. Ook was Noor betrokken bij een onderzoek naar de effectiviteit van de aanpak van

huiselijk geweld en kindermishandeling binnen de regio Noord-Holland Noord, in het kader van het programma Geweld hoort nergens thuis, en een onderzoek naar de aard en omvang van seksueel geweld binnen de regio Rotterdam-Rijnmond, in opdracht van de gemeente Rotterdam. Tot slot was zij betrokken bij een onderzoek naar de intensivering van de armoede- en schuldenaanpak, waarbij onder andere ingegaan werd op de hulpverlening die verstrekt wordt door gemeenten.

Noor heeft ruime ervaring met de voorgestelde onderzoeksmethoden, zo voerde zij eerder een proces-evaluatie uit naar de totstandkoming van het aanvullend sociaal pakket (ASP), in opdracht van het ministerie van SZW. Voor deze procesevaluatie stelde Noor op basis van documentatie een beleidstheorie op, over de beoogde resultaten en werkzame elementen van het ASP. Ook ging zij in gesprek met betrokken beleidsmedewerkers en sociale partners over hun ervaringen met het proces bij de totstandkoming. Daarnaast was Noor betrokken bij een project naar de adviesstructuur van de gemeente Oegstgeest. In dit onderzoek onderzocht zij onder andere hoe de communicatie tussen adviescommissies en de gemeente verliep. Hiervoor ging zij in gesprek met verschillende betrokkenen, waaronder leden van adviescommissies, de gemeenteraad en wethouders over de ervaringen met de huidige adviesstructuur en verbetermogelijkheden.

6.2 Bureauexpertise

Regioplan is een gespecialiseerd onderzoeks- en adviesbureau met een gedegen expertise in het ondersteunen van beleidsmakers en uitvoerders in diverse sectoren, zoals onderwijs, zorg, sociaal domein, arbeid en sociale zekerheid, wonen en ruimte. Wij werken voor departementen, provincies, gemeenten, rekenkamers en maatschappelijke instellingen.

We voeren vaak onderzoek uit voor rekenkamers en rekenkamercommissies, met name in het sociaal domein. We hebben onderzoek gedaan naar het functioneren van de sociale wijkteams in Weststellingwerf. In die gemeente hebben we ook het transformatiebeleid in het sociaal domein onderzocht. In 2018 hebben we in opdracht van de rekenkamercommissie Haarlem onderzoek gedaan naar het subsidiebeleid van de gemeente Haarlem, specifiek met betrekking tot subsidies in de zogenaamde sociale basis. Voor dat onderzoek hebben we het algemene subsidiebeleid geanalyseerd en meer specifiek gekeken naar een viertal subsidietrajecten, twee grote en twee kleine trajecten. We hebben geconcludeerd dat het toenmalige beleid onvoldoende zicht biedt op de doeltreffendheid van de subsidies. In een vervolgonderzoek voor de rekenkamercommissie hebben we – in samenwerking met de gemeente en twee subsidiepartners – twee trajecten nader geanalyseerd en beoordeeld op verbetermogelijkheden. Die analyse heeft de gemeente Haarlem opgepakt en verwerkt in een nieuwe subsidiesystematiek. Bij het opstellen van die systematiek hebben wij, in nauwe samenwerking met Movisie, de gemeente Haarlem ondersteund. De nieuwe systematiek is, wederom onder begeleiding van Regioplan en Movisie, in de praktijk gebracht in de gemeente Zandvoort. Een jaar geleden hebben wij deze systematiek aan veertig gemeenten gepresenteerd op een door Movisie en Sociaal Werk Nederland georganiseerde conferentie.

Vanzelfsprekend evalueren we meer subsidieregelingen en -trajecten, ook trajecten waarbij de doelstellingen/beoogde maatschappelijke effecten niet makkelijk te definiëren en af te bakenen zijn. Een goed voorbeeld hiervan is de evaluatie van de Amsterdamse Subsidieregeling Burgerschap en Diversiteit, een regeling die tot doel heeft om (vrijwilligers) organisatie te ondersteunen bij het versterken van de positie van hun achterban. We hebben na een analyse van de regeling zelf via een aantal casestudies de opbrengsten/maatschappelijke effecten in kaart gebracht. Recent hebben wij voor de gemeente Enschede de doelmatigheid en doeltreffendheid van het verslavingszorgbeleid in kaart gebracht. Dit onderzoek heeft geleid tot een set van aanbevelingen om de effectiviteit en de doelmatigheid van het beleid beter te monitoren, vooral als het gaat om de preventieve werking.

Voor de rekenkamer van de gemeente Wageningen hebben we de doelmatigheid en doeltreffendheid van de uitvoering van het beleid in de sociale basis onderzocht, uitgevoerd door Welsaam. In een vervolgoopdracht voor de gemeente hebben wij in beeld gebracht hoe het beleidskader kan en zou moeten worden aangepast om die doeltreffendheid beter in beeld te krijgen door de doelen op impact-, outcome- en out-putniveau beter met elkaar te verbinden.

7. OVER REGIOPLAN



RegioPlan ondersteunt beleid met onderzoek, advies en detachering. In de 35 jaar van ons bestaan hebben wij circa 3500 projecten uitgevoerd. We bestrijken alle beleidsterreinen en hebben diepgaande kennis van onderwerpen als Arbeid en sociale zekerheid, Onderwijs, Veiligheid en recht, Economie, Migratie, integratie en diversiteit, Jeugd, Ouderen, Sociaal domein, Leefstijl en duurzaamheid, Wonen en ruimte. Onze medewerkers leveren hoogwaardig onderzoek en advies en snelle en gerichte ondersteuning bij detachering. We zorgen voor wetenschappelijk verantwoorde analyses, leesbare rapportages en duidelijke presentaties. De planning van projecten wordt strikt nageleefd.



Kwaliteitsbeleid

Voor elk onderzoek is het van belang dat het wordt bewaakt en dat er garanties zijn voor de continuïteit van het onderzoek. RegioPlan heeft kwaliteitsbeleid hoog in het vaandel en was in 1995 het *eerste* bureau voor beleidsonderzoek met een gecertificeerd systeem voor kwaliteitsmanagement in Nederland. In ons kwaliteitssysteem staan klantgerichtheid, het leren van ervaringen en de voortdurende verbetering van de werkprocessen centraal. Regelmatig wordt door interne en externe audits nagegaan hoe het systeem functioneert en welke verbeteringen kunnen worden doorgevoerd. Bij de externe audits zijn de auditoren telkens zeer lovend over de effectiviteit van, en het brede draagvlak voor, het kwaliteitsbeleid. We zijn gecertificeerd volgens de ISO 9001-norm. Een voordeel daarvan is de afstemming met de norm voor milieumanagementsystemen.



Milieubeleid

RegioPlan voert al jaren een milieubewust beleid. De wijze waarop wij dit doen is volledig geïntegreerd in ons kwaliteitsbeleid. RegioPlan is aanvullend gecertificeerd naar de milieunorm ISO 14001.



RegioPlan is partner van Climate Neutral Group. Voor zover wij kunnen nagaan, zijn wij het *eerste* Nederlandse beleidsonderzoeksbureau waarvan de bedrijfsvoering volledig klimaatneutraal is.



Gedragscode, branchevereniging

RegioPlan is medeoprichter en lid van de Vereniging voor Beleidsonderzoek. We zijn daardoor gebonden aan de Gedragscode voor onderzoek en statistiek van de MOA, VBO en VSO, die in 2010 door het College Bescherming Persoonsgegevens (inmiddels Autoriteit Persoonsgegevens) is geaccordeerd. Hierdoor wordt de bescherming van persoonsgegevens en privacy van respondenten conform de huidige wet- en regelgeving gegarandeerd. De volledige tekst van de gedragscode vindt u op www.beleidsonderzoek.nl en op www.regioplan.nl/over-regioplan/kwaliteitsbeleid.



Emma at Work & GAP200 Lidmaatschap

RegioPlan is een maatschappelijk betrokken bureau, gericht op het verbeteren van de kwaliteit van de samenleving. We doen dit onder meer door middel van onderzoek naar de arbeidsparticipatie van mensen met een afstand tot de arbeidsmarkt en door aanbevelingen te doen hoe die te verkleinen. Tevens dragen we daar ook zelf aan bij via onze samenwerking met Emma at Work. Emma at Work begeleidt jongeren tussen de 15 en 30 jaar met een chronische ziekte of lichamelijke beperking naar betaald werk. RegioPlan biedt regelmatig werkplekken en ondersteunt [Emma at Work](#) via ons [GAP200 Membership](#). Zo investeren we in de toekomst van bijzondere, talentvolle jongeren.

