



Klankbordgroep Leefbaarheid Roermondseweg
December 2021

Wij gaan voor een veilige en leefbare Roermondseweg...



Inhoudsopgave



- 1- Onze aanpak
- 2- Interviews met bewoners in en rondom Roermondseweg
- 3- Onze visie
- 4- In gesprek met de gemeente over onze oplossingsrichtingen
- 5- Uiteindelijke oplossingsrichtingen (en wat wij hier zélf in kunnen betekenen)

1- Onze aanpak



Méér dan 200 inwoners spreken zich uit...

De leefbaarheid aan en rond de Roermondseweg staat steeds meer onder druk door het toenemende verkeersgeweld: veel te hoge snelheden, te veel voertuigen met steeds vaker te veel lawaai. Ook ouders van de schoolgaande kinderen (de Schalm en de Sint Josefschool) vinden het beangstigend om hun kinderen over te laten steken. Daarmee is de leefbaarheid, veiligheid én het milieu ernstig in het geding. De weg is een splijtzwam in het dorp, versterkt de deling "oud-nieuw Steyl" en belemmert de sociale cohesie tussen beide dorpsdelen.

Begin 2020 namen enkele bewoners van de Roermondseweg het initiatief om de werkgroep Leefbaarheid Roermondseweg op te richten en met de gemeente Venlo in gesprek te gaan over de verbetering van de leefbaarheid langs deze drukke weg. Ruim tweehonderd bewoners maakten meteen bij de start duidelijk dat zij nagenoeg unaniem ervaren dat de leefbaarheid en het woongenot aan en rond de Roermondseweg flink onder druk staan. Ook de ouderraden en teams van de basisscholen aan of nabij de Roermondseweg spraken zich uit en nemen deel aan de gesprekken.

Onlangs deed de werkgroep een oproep aan bewoners om klachten over de leefbaarheid te melden aan de werkgroep. Met stip op één staat de irritatie van de bewoners over de absurd hoge snelheden waarmee veel automobilisten én motorrijders hier rijden, met als gevolg veel geluidsoverlast en onveilige situaties voor met name fietsers en voetgangers.

In dit startdocument zetten wij achtereenvolgens uiteen welke problemen wij precies ervaren, welke oplossingsrichtingen onze wijkbewoners zien en wat zij hierin kunnen betekenen. Daarnaast hebben wij samen met enkele medewerkers van de gemeente een aantal oplossingsrichtingen verder uitgediept. Die komen in hoofdstuk 4 en 5 aan bod.

Wij als bewoners zetten ons actief in voor de leefbaarheid, voor sociale samenhang maar ook voor een aanpak als voorbeeld voor vergelijkbare situaties in de gemeente Venlo.

Werkgroep Leefbaarheid Roermondseweg

Jan Lamers, Jos Caubo, Jos Jacobs

Oproep

Bijeenkomst 'Het recht van de snelste'

De werkgroep bereidt een inspiratiebijeenkomst voor, voor inwoners, ambtenaren en gemeenteraadsleden. De bijeenkomst vindt begin 2022 plaats en is geïnspireerd op het boek 'Het recht van de snelste' (Thekla Verkade en Marco ten Brömmelstroet). We bekijken dan de impact van verkeer op wonen en leefbaarheid vanuit een andere invalshoek. Dit wordt begeleid door een externe deskundige van Bureau Goudappel B.V.



"Onze werkgroep heet Leefbaarheid Roermondseweg omdat het óók gaat over de kwaliteit van wonen en leven in een woonbuurt. Dat is meer dan een willoos 'decor' voor het verkeer."

"In Steyl en Tegelen ontwikkelen we een proces én een aanpak die niet alleen voor ons effectief kan zijn maar ook voor andere inwoners in onze gemeente die in een vergelijkbare situatie zitten. Er moet namelijk een structurele oplossing komen voor de aanpak van de dominantie van het snelverkeer in de bebouwde kom."

2- Interviews met bewoners in en rondom Roermondseweg



De weg is een splijtzwam in ons dorp...

Medio 2021 hebben wij als werkgroep en klankbordgroep een aantal bewoners gevraagd om 'met de microfoon' de wijk in te gaan om buurtgenoten vragen te stellen over de Roermondseweg. De vragen die gesteld werden: hoe ervaren jullie het wonen aan de Roermondseweg? Wat is volgens jullie het grootste probleem? Hoe zou je dit probleem oplossen als je beperkte middelen had en hoe zou je dat doen als je voldoende middelen had? Wat zou je zelf als inwoner hierin kunnen betekenen? In dit hoofdstuk een samenvatting van de bevindingen van de interviews.





Chris

(Leraar en Verkeerscoördinator Basisschool St.-Jozef, Roermondseweg in Tegelen)

Probleem...

"Ik heb in mijn werk veel last van het verkeer en dan vooral van het lawaai dat door het verkeer wordt veroorzaakt. Zeker als we moeten ventileren is er echt sprake van flinke geluidsoverlast. En ondanks de verkeerslichten zien we regelmatig gevaarlijke situaties voor het schoolplein."

Oplossingsrichting

"Als team zouden we graag zien dat er een 30km zone komt die niet alleen is beperkt tot het stukje weg voor de school, maar over de hele lengte. Die 30km zone moet dan natuurlijk wel samengaan met handhaving door de politie, dat gebeurt op dit moment nauwelijks. Op de langere termijn zou er een echt structurele oplossing moeten komen, door het omleiden van het verkeer via de streekweg, waardoor dit niet meer door het centrum hoeft te rijden."



Foto: NH Nieuws



Paul en Jessica

(Wonen op de Roermondseweg Tegelen, nabij de school en de verkeerslichten)

Probleem...

"We wonen hier met veel plezier, maar moeten daarbij zeggen dat ons woonplezier wel wordt aangetast door met name het zwaar verkeer zoals vrachtauto's, tractoren met aanhangers en graafmachines. Ook de geluidsoverlast van hard optrekkende motoren en auto's is erg hinderlijk. Daarnaast is het open schoolplein met spelende kinderen naast zo'n drukke weg ronduit gevaarlijk."

Oplossingsrichting

"Hier zou een groenstrook als afscheiding moeten worden aangelegd, die dan mooi onderhouden zou kunnen worden door bewoners/ouders. Een oplossing voor het verkeer is volgens ons om dit via de Boxhoverweg en de Steilrandweg te leiden, daar heeft niemand er last van. Op de korte termijn zou al gestart kunnen worden met de instelling van een 30km zone voor de hele Roermondseweg. Met de komst van nieuwe woningen bij A&P komen er nieuwe kansen om iets aan de verkeerssituatie te doen. Denk daarbij bijvoorbeeld aan de onoverzichtelijke scheiding tussen voetpad en fietspad die er nu ligt, dat moet echt anders kunnen."



Nellies

(Woont samen met haar man aan de Roermondseweg)

Probleem...

"Ons woonplezier wordt ernstig verstoord door een toenemende overlast van verkeer, vooral doordat racende auto's en motoren met veel te hoge snelheid direct na de rotonde Rochusstraat de gaskraan open zetten om hier vervolgens met soms twee maal de toegestane snelheid voorbij te racen. Het lijkt hier soms wel circuit Zandvoort, zeker ook door het lawaai. Het is levensgevaarlijk en het wachten is dan ook tot de eerste slachtoffers vallen. Ook zwaar verkeer, zoals vrachtauto's en landbouwvoertuigen, zorgt voor veel overlast."

Oplossingsrichting

"Om weer met plezier hier te wonen moet de Roermondseweg verkeersluw worden gemaakt en moet er meer groen komen. Het beste zou een 30 km zone zijn en dat doorgaand verkeer gedwongen gebruik maakt van de streekweg."



Jeroen

(Sinds ruim vier jaar bewoner van de Roermondseweg)

Probleem...

"We hebben hier een paar jaar geleden een oude villa prachtig opgeknapt en wonen hier met veel plezier. Je weet natuurlijk dat je hier aan een doorgaande weg woont, maar het is ronduit ergerlijk te ervaren hoe het verkeer hierlangs raast. Asociale inhaalacties en straatraces komen regelmatig voor en maken onder meer veilig oversteken tot een hachelijk avontuur. Ook de levensgrote tractoren van loonwerkers die hier bijna dagelijks met hoge snelheid voorbijrijden zijn ons een doorn in het oog. De rotonde bij de St. Rochusstraat heeft de situatie alleen maar verergerd, omdat die door een domme constructie gewoon uitnodigt om met een flinke vaart te nemen en hard te blijven rijden."

Oplossingsrichting

"In elk geval veel verkeersluwer en daarnaast structurele handhaving. Ik ben er zelf van overtuigd dat flitspalen écht helpen om een einde te maken aan te hoge snelheden. Geen drempels, maar wel een weginrichting die automobilisten dwingt om langzamer te rijden. Verder veel groen en aandacht voor veilig wandelen en fietsen."





Malvin en Debby (met drie zonen van 9, 13 en 16 jaar)

(Wonen nabij school en verkeerslichten)

Probleem...

"We wonen hier erg prettig in een fijn huis, met leuke mensen in de buurt en alle voorzieningen binnen handbereik. Maar het drukke verkeer en vooral de geluidsoverlast door te hard rijden is erg vervelend. Het huis dreunt soms door het voorbij rijdende vrachtverkeer. En op het dicht langs de huizen lopende fietspad zorgen hard rijdende scooters eveneens voor gevaarlijke situaties."

Oplossingsrichting

"We denken dat de veiligheid in z'n algemeen hier zou verbeteren door het instellen van een 30km zone en het omleiden van vrachtverkeer. Ook zouden fietspad en de smalle stoep moeten worden aangepakt. Die lopen nu onoverzichtelijk in elkaar over, met daarbij nog eens plantenbakken en geparkeerde auto's. Groen- en speelvoorzieningen kunnen beter en creatiever worden aangelegd, bewoners hebben daar best ideeën over."

Margot

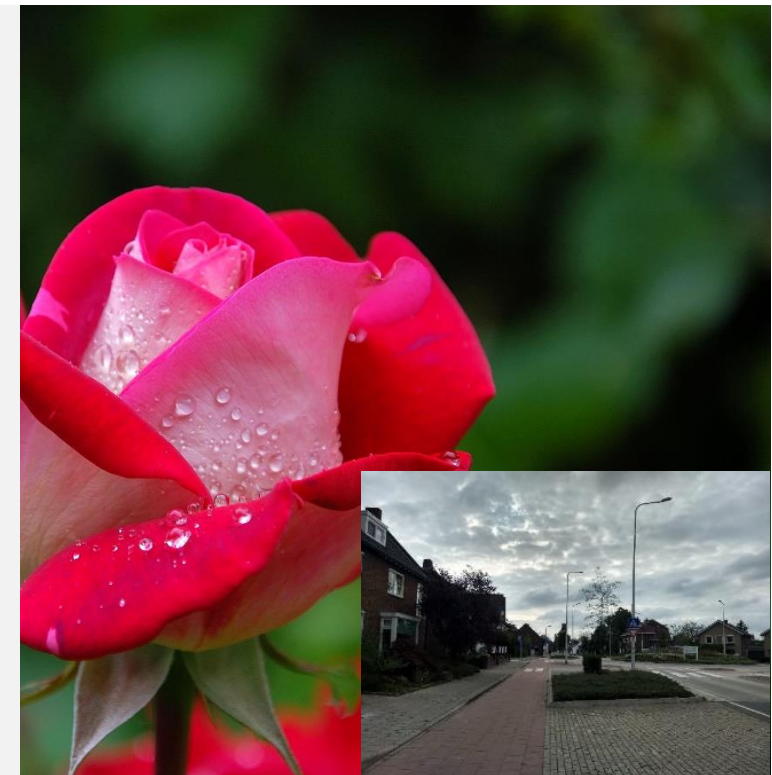
(Woont sinds 1979 nabij de Sint Rochusstraat)

Probleem...

"Het valt me op dat er steeds meer zwaar vrachtverkeer is. Dat kan nooit allemaal voor hier zijn. Het is duidelijk meer geworden de laatste jaren. In huis voel je de wrijving van de vrachtwagens die de bocht maken op de rotonde en ook de overgang tussen het asfalt van de weg en het beton van de rotonde hoor je goed. En ook het harde rijden door personenauto's en het bijbehorende geluid zorgen voor veel overlast. Het ontwerp van de rotonde is gewoon slecht, auto's kunnen in de richting zuiden bijna vol gas doorrijden en dat gebeurt dan ook echt vaak. Sinds de rotonde is aangelegd wordt er echt harder gereden dan toen er nog verkeerslichten waren."

Oplossingsrichting

"Ik zou ook graag mooier groen langs de weg zien. Vroeger zat hier een rozenkweker, het zou leuk zijn om dit stukje geschiedenis terug te laten komen in de aanleg van nieuw groen. Daar zou ik als bewoner graag aan mee willen werken. Voor de korte termijn lijkt me het instellen van een 30km zone snel te realiseren, evenals het permanent plaatsen van een flitspaal."



Thekla

(Verbonden aan basisschool de Schalm en heeft met een aantal ouders gesproken over de Roermondseweg)

Probleem...

"Veel ouders met kinderen die naar Basisschool de Schalm gaan moeten hiervoor gebruik maken van de Roermondseweg. Doordat deze midden door Steyl loopt, moeten veel (ouders met) kinderen de weg oversteken als ze naar school gaan, wat niet altijd even veilig voelt. Het gevaarlijkste is de kruising van Aan de Pas, Roermondseweg en de Kenzenstraat, deze wordt vermeden. Er is slecht overzicht, vaak moet je lang wachten vanwege drukte (ook fietsers en afslaande auto's van Steyl naar de Roermondseweg) en er wordt vaak hard gereden. Op dat stuk zijn geen drempels of obstakels in de weg, waardoor automobilisten ook hard kunnen rijden. Er zijn geen stoplichten en er is geen enkele snelheidsbeperking. De rotonde bij de St. Rochusstraat is een andere oversteekplaats. Automobilisten zijn ongeduldig, remmen laat of schieten er nog snel door voordat de kinderen over willen steken. De afslag van de rotonde richting Coop wordt gezien als een onveilig punt voor fietsers. Je komt meteen op het zebrapad, er staan vaak auto's geparkeerd waardoor automobilisten je tegemoet komen rijden op de verkeerde weghelft. De rotonde wordt echter bijna in alle gevallen gebruikt door ouders, omdat dit het minst onveilige punt is om je kind over te laten steken. Vanwege de drukte en het onveilige gevoel, durven ouders de kinderen niet alleen naar school te laten gaan en brengen ze de kinderen langer dan nodig zou moeten zijn naar school, maar ook naar vriendjes/ vriendinnetjes. Daarnaast wordt er aangegeven dat het fietspad vanuit de Coop richting Tegelen als gevaarlijk wordt ervaren, erg smal en ongelijk.

Oplossingsrichting

"Veel ouders geven aan de mentaliteit van de mensen te willen veranderen, misschien helpt het om mensen attent te maken dat het een oversteekplaats is voor kinderen die naar school gaan door een bord of zo'n paal met hand (deze staan bij alle basisscholen). Ook overzetters wordt genoemd als mogelijke oplossing. Daarnaast worden als oplossingen genoemd het instellen van een 30 km zone, stoplichten, drempels, wegversmalling alsook een dubbel fietspad aan de kant van het kinderdagverblijf."



Foto: VVN



Rick

(Woont aan de Roermondseweg)

Probleem...

"Ik moet helaas zeggen dat ik hier niet meer echt prettig woon. De drukte is enorm toegenomen, er is erg veel vrachtverkeer en er wordt veel te hard gereden. Pakketbezorgers rijden met de auto over de stoep en het fietspad, gewoon tegen het verkeer in. Ook zie ik steeds meer zwerfvuil op straat."

Oplossingsrichting

"Ik vind dat er een 30 km zone moet worden ingesteld en er moet zeker een flitspaal komen om de snelheid eruit te halen. Ook zal een dubbele doorgetrokken streep en beperking van het doorgaande verkeer zeker helpen om het leefbaarder te maken. Méér groen zou ik toejuichen en ik draag graag mijn steentje bij aan het onderhoud ervan."

Frank

(Woont in de directe omgeving van de Roermondseweg)

Probleem...

"Ik woon hier met veel plezier en vind het een fijne woonomgeving. Omdat ik niet langs de Roermondseweg woon ervaar is zelf eigenlijk weinig directe overlast. Ik merk wel dat er veel te hard wordt gereden, vooral naarmate het later op de dag is. Dat is natuurlijk niet bevorderlijk voor de veiligheid."

Oplossingsrichting

"Dat te hard rijden kan volgens mij op de korte termijn worden tegengegaan met bijvoorbeeld een volledig inhaalverbod en een dubbele doorgetrokken streep over de gehele lengte van de weg. Op de wat langere termijn zouden er snelheid vertragende maatregelen moeten worden genomen in combinatie met het omleiden van doorgaand verkeer dat hier niets te zoeken heeft. En voor mij mag er zeker op het stuk ten zuiden van de rotonde St. Rochusstraat meer en mooier groen worden aangelegd."



Foto: Leidsch Dagblad

Nac

(Woont aan de Roermondseweg)

Probleem...

"Ik woon met veel plezier in Steyl. Het wonen aan de Roermondseweg is minder prettig door de inrichting van deze weg. In omliggende dorpen zoals Reuver en Lomm zijn al maatregelen genomen om het verkeer af te remmen, beperking doorgaand verkeer, meer groen, verhogen veiligheid en het verhogen van het woongenot. Kinderen kunnen niet spelen aan de Roermondseweg omdat hier te hard gereden wordt. Ook wordt er veel over de stoep/fietspad gereden door pakket bezorgers/bezorgers."

Oplossingsrichting

"Door de weg anders te construeren moeten mensen het idee krijgen dat ze een woonwijk inrijden (wat eigenlijk ook zo is). Alleen nog bestemmingsverkeer, meer groen, weg onaantrekkelijk maken voor doorgaand verkeer. De weggebruikers moeten zich aanpassen aan de nieuwe situatie en niet de bewoners. Borden met 30 km, een flitspaal en in het midden een brede dubbele doorgetrokken streep, met die maatregelen moet de snelheid eruit worden gehaald. Meer groen kan ook helpen en vergroot de leefbaarheid, ik ben graag bereid mee te helpen aan onderhoud."

3- Onze visie



We hebben een visie voor verkeer in woongebieden...

- Wonen/verblijven op de eerste plaats, auto te gast
- Ruimte voor onze kinderen
- Inrichten als een verblijfs- en woongebied
- Minder beton en meer groen en klimaatmaat-regelen
- 30 km/u als norm
- Rechts voorrang
- Fysieke maatregelen en handhaving
- Vrachtverkeer beperken tot bestemmingsverkeer



4- In gesprek met de gemeente over onze oplossingsrichtingen



Samen komen tot reële oplossingen...

In het laatste kwartaal van 2021 hebben we met de volledige werkgroep en de klankbordgroep enkele gesprekken gevoerd met de gemeente met onder andere de stadsdeelmanagers en enkele vakspecialisten. Wij hebben onze wensen kenbaar gemaakt en we hebben de bevindingen van de interviews met de gemeente gedeeld. Op basis van onze informatie en de verzamelde oplossingsrichtingen heeft de gemeente duidelijk aangegeven wat in elk geval niet kan (no go area). Daarnaast heeft de gemeente ons een aantal globale oplossingsrichtingen voorgelegd. Deze hebben we gezamenlijk verkend en uitgediept op de participatieavond (ateliersessie) op 15 november in basisschool de Schalm.



Niet alles kan en niet alles kan tegelijk...

In de eerdere gesprekken met de stadsdeelmanagers en de vakspecialisten kwam naar voren dat een grootschalige reconstructie van de Roermondseweg géén optie is voor de korte termijn. De bedragen die gemoeid zijn met een dergelijke reconstructie staan volgens de gemeente - zeker als het gaat over de korte termijn - niet in verhouding tot andere 'dringende' projecten met een hogere prioriteit. De gemeente heeft vervolgens gekeken naar de bevindingen en de oplossingsrichtingen van de bewoners en heeft ons toen als het ware drie fases voorgelegd. Daar zijn we met elkaar over in gesprek gegaan.



Fase 1:

Laaghangend fruit oplossingen

Oplossingen die mogelijk passen binnen bestaande budgetten en die leiden tot een substantiele verbetering als het gaat over de veiligheid en de doorstroming van de Roermondseweg. Uiteraard ook oplossingen die mede zijn aangedragen door bewoners.

Fase 2:

Middenhangend fruit oplossingen

Oplossingen die niet direct passen binnen bestaande budgetten maar die met extra budget wel op relatief korte termijn realiseerbaar zijn. Deze oplossingen kunnen niet 'fragmentarisch' worden toegepast: het is een oplossing waar andere zaken mee samenhangen.

Fase 3:

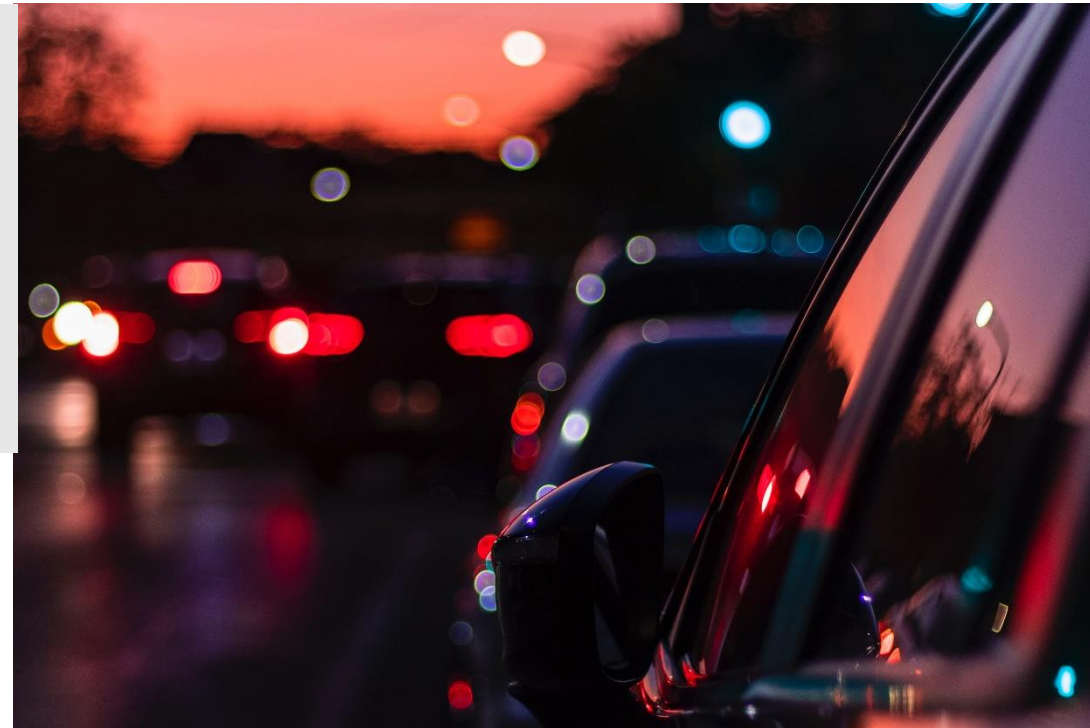
Hooghangend fruit oplossingen

Oplossingen die een langere tijdspanne nodig hebben en waar een 'serieus' budget mee gemoeid is. Deze oplossingen vragen om grootschalige aanpassingen en kunnen wellicht worden gerealiseerd als bijvoorbeeld gelijktijdig de rioleringen moeten worden vervangen.



Bewoners: "Dit vinden we écht heel belangrijk..."

In deze bijeenkomst hebben we als bewoners eerst duidelijk gemaakt wat voor ons essentieel is. We hebben er immers begrip voor dat de gemeente niet alles tegelijk voor ons kan realiseren, maar er zijn voor ons wel een aantal punten die voor ons 'hard' zijn. Zo willen we niet **NÓG MEER VRACHTVERKEER** en **NÓG MEER VERHARDING**, maar we willen ook dat er **ÉCHT IETS GAAT VERANDEREN AAN DE HUIDIGE SITUATIE**.



Gemeente: "Dit zeker níet op korte termijn..."

Deskundigen van de gemeente hebben vervolgens aangegeven wat op korte termijn in élk geval níet kan.

1- 30 km zones.

Het heeft volgens de deskundigen geen zin om alleen maar bordjes neer te zetten. Daar houden mensen zich niet aan. Als dit al wordt ingevoerd, dan moet dit gepaard gaan met een aantal fundamentele (en dure) infrastructurele ingrepen. Mogelijk zou dit kunnen gebeuren als dit bijvoorbeeld gecombineerd kan worden met het vervangen van de riolering en er dus sowieso een en ander op de schop moet. Vooralsnog is hier geen sprake van.

2- Flitspalen

De gemeente gaat hier niet over.

3- Fors meer handhaving

Dat is erg duur en moeilijk realiseerbaar. Er zijn gemeentebreed nog wel een honderdtal projecten die vragen om méér handhaving.

4- Afsluiting van de weg

De Roermondseweg is een weg die niet zomaar afgesloten kan worden voor verkeer.

5- Afsluiting vrachtverkeer

De weg mag niet afgesloten worden voor vrachtverkeer.



5- De oplossingsrichtingen zoals besproken met de gemeente



Een twintigtal oplossingsrichtingen nader uitgewerkt...

Uiteindelijk hebben we op 15 november samen met deskundigen van de gemeente een twintigtal reële oplossingsrichtingen verkend. Onze gezamenlijke bevindingen leest u op de volgende pagina's.



Oplossingsrichtingen laaghangend fruit

Gewenste ingreep 1

Inhaalverbod over de hele weg

Van de rotonde Boxhoverweg tot aan de afrit/oprit A74/A73 realiseren van een inhaalverbod. Als bewoners willen we rond invoering ervan ook communicatie richting weggebruikers, bijvoorbeeld met banners. In de volgende fase zijn ook fysieke aanpassingen rondom het inhaalverbod gewenst (zie gewenste ingreep 12).



Gewenste ingreep 2

Snelheid eruit halen, mét oversteek én groen

Wij denken aan versmallingen van de rijbaan door bijvoorbeeld een middengeleider in combinatie met het inhaalverbod. (zie ingreep 1) Locatie 1: Tussen Quatre Bras en Rochusstraat Locatie 2: Tussen Rochusstraat en Waterloostraat. Ingreep wordt bijvoorbeeld gerealiseerd met groenbakken. Belangrijk is dat dit gecombineerd wordt met een veilige oversteekplaats, bij voorkeur een zebepad i.c.m. een middengeleider.



Zoiets, maar dan met groen!

Gewenste ingreep 2a

Veilig oversteken (school)kinderen

De oversteek bij de St. Rochusstraat wordt veel gebruikt door (school)kinderen. Bovendien ligt daar het kinderdagverblijf. Het gemotoriseerd verkeer wordt ter plaatse duidelijker geattendeerd op deze schoolroute door markering aan te brengen met bijvoorbeeld schoolroute-palen.



Fraaie manieren om de snelheid eruit te halen!

Oplossingsrichtingen laaghangend fruit

Gewenste ingreep 3

Versmallen wegprofiel

De weg heeft nu een profiel dat 'uitnodigt' tot (veel te) hard rijden. Het smallere profiel van het centrum van Tegelen willen we doortrekken naar het zuiden. Bedoeling is om dit te combineren met ingreep 2. Prioriteit voor het stuk tussen St. Jozefschool en Quatre Bras. Goedkope (tijdelijke) oplossing: parkeren auto's verschuiven van fietspad naar de weg d.m.v. belijning én smalle lage bloembakken op de weg. De weg wordt dan feitelijk én visueel versmald, het rechte karakter gaat eruit.



Gewenste ingreep 4

Versmallen entree Zuid

We zouden de entree tussen de rotonde Boxhoverweg en de Waterloostraat willen versmallen door bijvoorbeeld een drempel te plaatsen en bomen aan weerszijden aan te brengen (je rijdt echt ergens binnen en dat werkt meestal vertragend). Dit punt is voor ons urgent met het oog op de komst van het grootschalige warehouses in Belfeld. Dit punt hangt samen met structurele aanpassingen en de gewenste ingreep 19.



Gewenste ingreep 5

Maatregelen tegen zwaar verkeer zonder bestemming in Tegelen/Steyl

Er geldt een inrijverbod maar dat wordt veelvuldig genegeerd. De ontwikkeling van grote 'warehouses' in Belfeld maken dit hoogst urgent. Voor bewoners is het onacceptabel dat zwaar verkeer nóg meer toeneemt. Actie van gemeente én bewoners: betere bebording, handhaving inrijverbod, publiciteit, aanschrijven bedrijven en aanpassen navigatie.



Gewenste ingreep 6

Bloembakken en bloemperken

Bloembakken en bloemperken werken enerzijds vertragend en anderzijds wordt het hiermee groener. De bewoners willen graag afspraken maken met de gemeente voor het onderhoud en beheer van dit groen.



Oplossingsrichtingen laaghangend fruit

Gewenste ingreep 7

Vrijliggende bushaltes opvullen met groen

Bushaltes óp de weg (zoals bv. in centrum Tegelen) vertragen het overige verkeer op de weg. Tegelijkertijd creëert dit ruimte voor robuust groen in plaats van verharding. Belangrijk is dat er dan wel sprake is van een goede toegankelijkheid voor de buspassagiers.



Gewenste ingreep 8

Beton vervangen door groen

Bestrating die nu nog op veel plaatsen ligt, willen we zoveel mogelijk vervangen door planten en groen. Dat kan ook bij/tegen de gevels van de huizen. Daar zijn ook subsidies voor. Bewoners zijn bereid actief deel te nemen in aanleg en onderhoud!



Gewenste ingreep 9

Verhogen zebrapad én fietspad aan de drukke rotonde

Verhogen van het zebrapad én fietspad aan de drukke rotonde. Dit werkt zeker snelheidsremmend. Dit kan echter (te) duur zijn. In dat geval is het wenselijk dat te verplaatsen naar een latere fase. De gemeente zoekt momenteel uit wat mogelijk is.



Gewenste ingreep 10

Stimuleren fietsen en autodelen

Een aanzienlijk deel van de auto's dat gebruik maakt van de Roermondseweg, woont ook in de buurt. Meer gebruik van de fiets en autodelen draagt bij aan een vermindering van de druk op de weg. Onder andere met het oog op toerisme is parkeerregulering noodzakelijk. Bewoners organiseren met wijkraad en 'Samenstroom' informatiebijeenkomst autodelen.



Onderzoek afsluiten Heijskampstraat

Mogelijkheid voor afsluiting Heijskampstraat

De suggestie is geopperd om de aansluiting Heijskampstraat-Roermondseweg voor gemotoriseerd verkeer te laten vervallen om zo de oversteekplaats voor fietsers en voetgangers veiliger te maken. Dat roept echter een aantal vragen op over de effecten. Een nader onderzoek ligt daarom voor de hand.



Oplossingsrichtingen middenhangend fruit

Gewenste ingreep 11

Inhaalverbod versterken met verhoogde doorgetrokken streep

De extreme hardrijders op motor en in de auto 'remmen' door ervoor te zorgen dat ze het inhaalverbod niet zo makkelijk kunnen negeren. Dit kan gerealiseerd worden met een verhoogde doorgetrokken streep.



Gewenste ingreep 12

Onderzoek naar dubbel fietspad

Door het fietspad (dubbel) aan één kant van de Roermondseweg te situeren ontstaat er wellicht meer ruimte voor groen. Er moet echter wel eerst gekeken worden naar comfort en veiligheid voor de fietsers. Daarom zouden wij dit eerst willen laten onderzoeken. Er zijn subsidiemogelijkheden voor het verwijderen van verharding en het versterken van groen.



Gewenste ingreep 13

Niet functionele verharding eruit en meer kwalitatieve bestrating erin

Wij zouden graag onderzoek willen laten doen naar de mogelijkheden om niet functionele verharding eruit te halen en dat te vervangen door kwalitatieve bestrating. We hebben het dan over duurzaam en klimaat adaptief maar dan wel passend bij het beeld historisch karakter van de wijk.

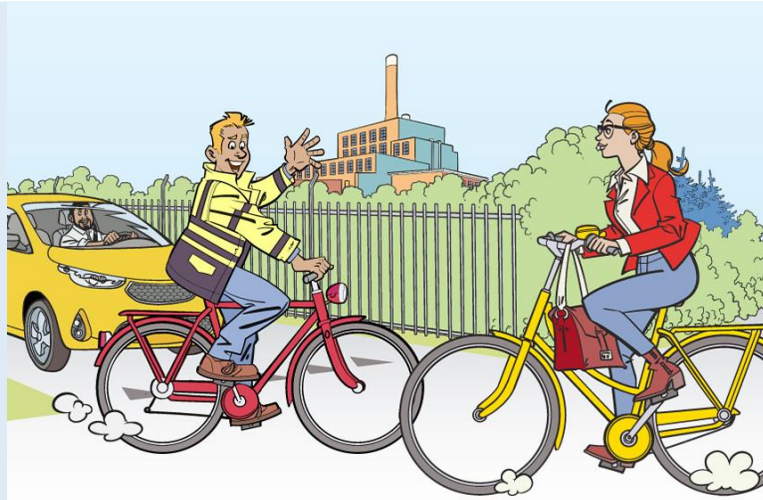


Oplossingsrichtingen middenhangend fruit

Gewenste ingreep 14

Bij reconstructie verharding aanpassen aan wensbeeld

Rustig rijden in vooral een woon- en verblijfsgebied zou samen moeten gaan met daarbij passende verharding van de resterende rijbaan.



Gewenste ingreep 15

Ruimte creëren voor robuust groen

Dit heeft een relatie met 'het eruit halen van onnodige verharding'. Deze ingreep verhoogt de woon- en verblijfskwaliteit. Belangrijk vinden we dat ingrepen zoveel mogelijk aansluiten bij de historische groenstructuren en dat bestaande groenstructuren zoveel mogelijk hersteld en versterkt worden.



Gewenste ingreep 16

Méér sfeervolle en kleinschaliger verlichting in combinatie met groen

Dit versterkt het beeld van een woon- en verblijfsgebied.



Gewenste ingreep 17

Plaatsen en creëren eenduidig straatmeubilair

Aantrekkelijker maken als woon- en verblijfsgebied. Aanleg en onderhoud samen met bewoners!

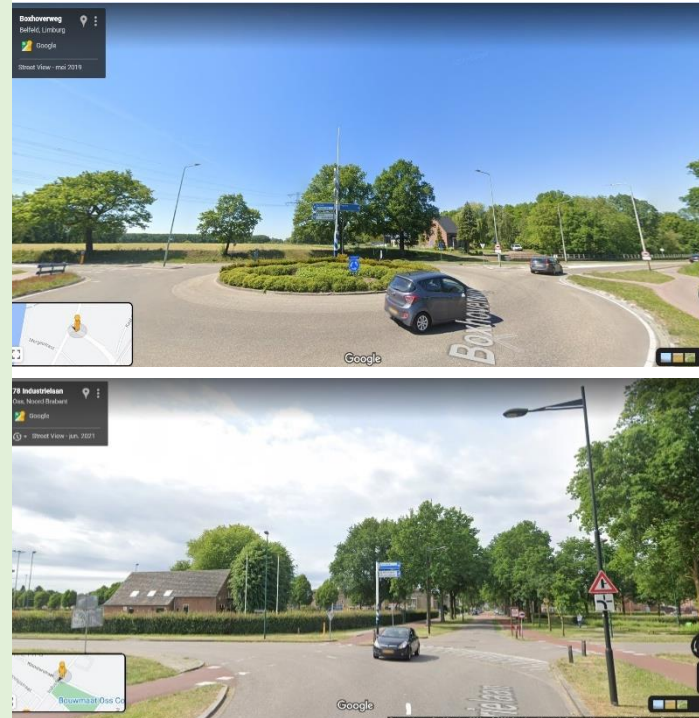


Oplossingsrichtingen hooghangend fruit

Gewenste ingreep 18

Aansluiting Boxhoverweg en Rijksweg Noord aanpassen

Doorgaand verkeer, als gewenste route, leiden van de Rijksweg Noord naar de autoweg v.v. en (voor lokaal verkeer) naar de Steilrandweg. Dit is een essentiële maatregel met het oog op de grootschalige 'Warehouses' die in Belfeld worden gerealiseerd en het te verwachten desastreuze effect ervan op de leefbaarheid door vrachtverkeer. Wij zouden graag zien dat de Roermondseweg haaks wordt aangesloten met een 'entreepoort', zie ingreep 4. Daarnaast zouden wij graag zien dat er ruimte wordt gecreëerd voor een voetpad naar Steyl in combinatie met parkeerruimte voor bezoekers.



Gewenste ingreep 19

Herinrichting straat en aanpalend gebied

Wij denken dan aan het invoeren van 30 km zones, het tegengaan van doorgaand verkeer, het versmallen van het wegprofiel, het waar mogelijk en nodig verbeteren van de ruimte voor voetgangers en fietsers, het creëren van gelijkwaardige kruisingen en een verkeerscirculatieaanpak

Ps. Dit kan opportuun worden als er straks groot onderhoud nodig is of het riool moet worden vervangen.



Gewenste ingreep 20

Verharding i.c.m. smart city oplossingen



Ons wensbeeld over vijf jaar...

Veel voorstellen hebben we hier bij elkaar gezet. Dat lijkt heel technisch maar het zijn de stappen op weg naar ons wensbeeld: een straat waar je fijn en rustig kunt wonen, waar de kinderen weer buiten spelen, waar we elkaar ontmoeten en waar we samen leven. Waar de weg deel van de woonomgeving is.

Het is ónze buurt waar anderen graag te gast zijn waar we ze graag verwelkomen, waar gemotoriseerd verkeer aan samenleven ondergeschikt is. Een buurt waar we ons graag samen voor inzetten.

