

Oplegvel Raadsvoorstel tot het vaststellen van het beleidskader gemeentelijke activiteiten bij internationale humanitaire rampen

1 Samenvatting

In het vervolg op eerdere concrete hulpacties, zoals bij de natuurrampen in Indonesië en Suriname in 2006, is het wenselijk over een beleidskader te beschikken waarin voorkomende situaties is ingekaderd hoe de gemeente handelt als zij middelen beschikbaar wil stellen of anderszins actie wil ondernemen bij internationale humanitaire rampen. Op basis van dit beleidskader kunnen ook hulpverzoeken op een transparante en voor iedereen gelijksoortige wijze worden behandeld.

2 Bijlage(n)

Als bijlage(n) bij dit voorstel behoren:

- Programmabegroting 2007-2010; passages over humanitaire rampen; (deze bijlage ligt ter inzage in de leeskamer).
- Gemeenten in actie na internationale rampen en conflicten; VNG-international, januari 2001;
- Nederlandse gemeenten en rampen in het buitenland, concept; VNG-international 2007.

(deze bijlagen zijn bijgevoegd).

Raadsvoorstel tot het vaststellen van het beleidskader gemeentelijke activiteiten bij internationale humanitaire rampen

1 Inleiding

In het vervolg op eerdere concrete hulpacties, zoals bij de natuurrampen in Indonesië en Suriname in 2006, is het wenselijk over een beleidskader te beschikken waarin voorkomende situaties is ingekaderd hoe de gemeente handelt als zij middelen beschikbaar wil stellen of anderszins actie wil ondernemen bij internationale humanitaire rampen. Op basis van dit beleidskader kunnen ook hulpvragen op een transparante en voor iedereen gelijksoortige wijze worden behandeld.

2 Wat willen we bereiken

Een beleidskader dat richtlijnen biedt voor de wijze(n) waarop de gemeente Eindhoven betrokkenheid met door rampen getroffen bevolking elders in de wereld, kan omzetten in concrete acties.

3 Wat gaan we daarvoor doen

Het voorgestelde beleidskader ontleent haar input aan de eerder opgedane gemeentelijke ervaringen bij het beschikbaar stellen van middelen bij de natuurrampen in Indonesië respectievelijk Suriname in 2006.

Vansit het streven om zo mogelijk VMG-gerelateerd te handelen, is ook gebruik gemaakt van de VMG-publicaties "Gemeenten in actie na internationale rampen en conflicten" uit 2001 en de nadere uitwerking daarvan in de concept VMG-brochure "Nederlandse gemeenten en rampen in het buitenland" uit 2007.

Achtereenvolgens zullen nu aan de orde komen:

- wanneer als gemeente actie ondernemen bij internationale rampen;
- welke soorten acties en hulpvormen zijn in beeld;
- hoe deze te relateren aan acties van derden;
- hoe de eigen acties vorm te geven;
- hoe deze te monitoren en te verantwoorden.

Wanneer als gemeente actie ondernemen bij internationale humanitaire rampen?

Uit een inventarisatie van een aantal rampen in voorgaande jaren blijkt dat het niet altijd duidelijk is wanneer er - op landelijk niveau - hulpacties op gang komen.

Er is in ieder geval geen duidelijke relatie tussen het aantal slachtoffers en het al dan niet uitroepen van een nationale actie. Ook bestaat er geen duidelijke relatie tussen de hoogte van het ingezamelde bedrag en het aantal slachtoffers. Het is daarom ook lastig om kwantitatieve "wetmatigheden" te benoemen die aangeven wanneer actie ondernomen zou kunnen worden op gemeentelijk niveau. Wij stellen wel voor dat zeker de volgende meer kwalitatieve uitgangspunten aan de orde moeten zijn in die gevallen waarin de beslissing genomen wordt als gemeente zelf actie te ondernemen:

- er is een directe en niet-incidentele/substantiële relatie met het getroffen gebied. Hierbij is te denken aan stedenbanden, andersoortige samenwerkings- of vriendschapsrelaties of aan het feit dat het getroffen gebied voor een behoorlijk aantal Eindhovenaren herkomstgebied is;
- er is duidelijk draagvlak bij de Eindhovense bevolking en in de gemeenteraad voor acties die meer inhouden dan zich publiekelijk uitspreken over de ramp;
- de hulpbehoefte van het getroffen gebied geeft Eindhovense acties meerwaarde en is gebaseerd op het bestaan van concrete hulpvragen uit het getroffen gebied.

Als deze uitgangspunten toegepast worden (hoe lastig ze soms ook te "meten" zullen zijn), is het in ieder geval duidelijk dat er een bijzondere betrokkenheid van de gemeente Eindhoven is bij de situatie in het gebied waar zich de betreffende humanitaire ramp voordoet.

Welke soorten acties en hulpvormen zijn in beeld en hoe verhouden deze zich tot acties van derden?

Allereerst dient benadrukt te worden dat het in dit voorstel om hulp bij humanitaire rampen gaat en niet om staand beleid op het gebied van internationale samenwerking en mondiale bewustwording (structurele hulp).

Een humanitaire ramp kan in dit kader omschreven worden als een gebeurtenis in een gebied die leidt tot een zodanige ontwrichting van de infrastructuur dat er enige tijd of langdurig niet kan worden voorzien in de basisbehoeften van de bewoners van het getroffen gebied. Een humanitaire ramp kan het gevolg zijn van een natuurramp, zoals een aardbeving of een overstroming, maar ook van menselijk handelen.

Vervolgens gaat het bij de vraag over soorten acties en hulpvormen om het driedelig continuüm "structurele hulp - rehabilitatiehulp - noodhulp":

- structurele hulp is gericht op het realiseren van lange termijn en ultieme doelstellingen die niet zijn ontstaan vanuit een rampsituatie. Zoals al opgemerkt is structurele hulp die bestaat van een humanitaire ramp voor dit voorstel niet aan de orde. Daarvoor beschikt de gemeente Eindhoven over met name een stedenbandenbeleid dat vorm en invulling geeft aan dergelijke structurele hulp;

- noodhulp is wel gericht op korte termijn acties om bij acute rampen en crisissen snel, efficiënt en kortstondig te interveniëren.

Door de VNG wordt afgeraden om zelf als gemeente acties te organiseren en uit te voeren in de vorm van *materialie hulp* in de noodhulpfase. Gemeenten hebben daarvoor onvoldoende de specifiek benodigde kennis en ervaring om in deze fase in een getroffen gebied op te treden. Datzelfde geldt vrijwel steeds ook voor noodhulp van lokaal particulier initiatief.

Een uitzondering kan - met de nodige voorzichtigheid en na afstemming met de professionele hulporganisaties en WVG - gemaakt worden voor een gebied waar Eindhoven een directe stedenband mee heeft, aangezien de lokale situatie dan wel tot in detail bekend is en er veel contacten met zo'n gebied bestaan.

In de noodhulpfase kan de inspanning van de gemeente zich wel richten op het beschikbaar stellen van *geld*, dat dan via de daarvoor geliggende kanalen van de Samenwerkende Hulporganisaties (SHO*) in het getroffen gebied besteed kan worden. Voordeel daarvan is dat ervaren en professionele organisaties snel de meeste geliggende hulp met de financiële middelen kunnen uitvoeren. Nadeel is de slechte herkenbaarheid van de gemeentelijke middelen bij de besteding. Daarom is het legitiem om een verslag van de besteding als voorwaarde te stellen, zodra besloten wordt een geldelijke donatie als actie te ondernemen.

Vrijblijvend, maar vaak wel gewaardeerd in deze fase zijn tot slot *solidariteitsverwachingen*. Het gevoel niet alleen te staan en te weten dat men medeleven heeft elders in de wereld, is volgens de ervaringen van de WVG vaak een belangrijke morele steun; ook al is er weinig of geen geld beschikbaar gesteld.

(*SHO's: Kerkinactie, Mensen in Nood/Conclaid, Nederlandse Rode Kruis, Oxfam Novib, Stichting Vluchteling, Tear Fund, Terre des Hommes, Unicef Nederland, Artsen zonder grenzen);

- *rehabilitatiehulp* (de *middel lange termijn*) - tussenvorm tussen beide voorgaande hulpvormen die ervoor moet zorgen dat een door een humanitaire ramp getroffen bevolking weer terug op het pad van de duurzame ontwikkeling kan komen.

Nadat de ergste nood gelenigd is, moet zo snel mogelijk aandacht besteed worden aan wederopbouw om zo de overgang naar duurzame ontwikkeling mogelijk te maken. Gemeenten kunnen in deze fase een zinvolle rol vervullen door het faciliteren van wederopbouwprojecten op het gebied van huizenbouw, aanleg van wegen en bruggen en herstel van voorzieningen op het gebied van onderwijs en gezondheidszorg. Ook ondersteuning bij het herstel en versterken van de overheidsstructuur/ lokale publieke voorzieningen kan een waardevolle actie zijn voor een getroffen gebied.

Faciliteren en ondersteunen kan in ieder geval door *geld en/of andere materiële middelen* beschikbaar te stellen voor projecten van deze aard. Inmiddels heeft de

gemeente Eindhoven hier ervaring mee opgedaan naar aanleiding van de natuurrampen in Suriname en Indonesië.

Uit de opgedane ervaring na de natuurrampen in Suriname en Indonesië blijkt ook dat het als intermediair en projectverantwoordelijke betrekken van Eindhovense organisaties met banden in het rampgebied enerzijds veel vraagt van het organiserend en "managerial" vermogen van dergelijke (veelal) vrijwilligersorganisaties, maar anderzijds een drive vanuit een grote mate van betrokkenheid in zich heeft die tot concrete resultaten leidt.

Faciliteren en ondersteunen kan ook door *advisering* en *technische assistentie*. Hetzij door deze te financieren, hetzij door deze uit de eigen organisatie voor enige tijd beschikbaar te stellen. Deze laatste vorm wordt door de VNG uitdrukkelijk genoemd en ook door een aantal gemeenten zo toegepast. In Eindhoven bestaat daarmee (nog) geen ervaring.

Zeker bij de opbouw van lokale publieke voorzieningen na een ramp (o.a. wegen en infrastructuur, afval en water, publieke gezondheidszorg, scholenbouw, bouw- en woningtoezicht, bevolkingsadministratie) kan het heel functioneel en van grote meerwaarde zijn om eigen deskundigen op projectbasis beschikbaar te stellen. Daarbij geldt overigens uitdrukkelijk dat het er niet om gaat wie willen gaan, maar aan wie daadwerkelijke behoefte is in het rampgebied. Afstemming met de WVG en met andere gemeenten die in het getroffen gebied eventueel al stedenbanden hebben, is daarbij gewenst.

Tot slot moet nog opgemerkt worden dat de projecten waarvoor middelen of deskundigheid beschikbaar gesteld worden, niet altijd door de eigen gemeente uitgevoerd hoeven te worden. Het kan ook door aan een gemeente die een stedenband met het getroffen gebied heeft, te vragen de besteding van de middelen te coördineren. Daarnaast is de VNG ook bereid hierbij een coördinerende en distribuerende rol te vervullen.

Hoe de eigen acties vorm te geven?

Het op *indirecte* wijze faciliteren (door geld beschikbaar te stellen via andere gemeentes of via landelijke hulporganisaties) vraagt betrekkelijk weinig uitwerking, maar vooral afstemming met deze gemeentes resp. de WVG of hulporganisaties.

Acties die op *directe* wijze door Eindhoven (gemeente en/of Eindhovense organisaties) gefaciliteerd worden door middel van het beschikbaar stellen van *geld* of *deskundigheid* voor hulpvragen, vragen wel om een zorgvuldige kadering. Wij stellen voor de volgende aspecten op een hulpvraag van toepassing te laten zijn om gehonoreerd te kunnen worden:

- er is een directe oorzakelijke relatie tussen de hulpvraag en de humanitaire ramp die heeft plaatsgevonden ;

- de hulpvraag kan alleen in zeer incidentele gevallen (bij stedenbandenrelaties) betrekking hebben op noodhulp; maar dient zich met name op middellange termijn acties (rehabilitatiehulp) te richten waardoor de getroffen bevolking weer terug op het pad van de duurzame ontwikkeling kan komen; structurele hulp (ontwikkelingshulp) kan wel zinvol zijn maar past niet bij de intentie van hulp bieden in relatie tot de humanitaire ramp;
- de hulpvraag moet voldoen aan de principes van non-discriminatie (ras, religie sekse of politieke overtuiging) en bovendien niet slechts ten goede komen aan één individu of familie; ook moet de betrouwbaarheid van de initiatieven en de contacten in het rampgebied expliciet aan de orde komen;
- de hulpvraag moet afkomstig zijn van lokaal initiatief ter plaatse (kan zowel de lokale overheid aldaar als particulier initiatief betreffen) en wordt - als het particulier initiatief betreft - ondersteund en ingediend bij de gemeente door Eindhovense (of in Eindhoven werkzame) organisaties die bereid zijn de medeverantwoordelijkheid voor de besteding van de toegekende middelen te dragen;
- voor de betreffende hulpvraag zijn geen dan wel onvoldoende middelen beschikbaar gesteld door anderen zodat de gevraagde bijdrage van Eindhoven wezenlijk is om de hulpvraag te kunnen realiseren. Daarnaast moet aangegeven kunnen worden waarom in het rampgebied behoefte is aan wat voorgesteld wordt te gaan doen.

Hoe deze acties te monitoren en te verantwoorden?

Monitoring: ondanks de hectiek rondom en de dringendheid van de actie zal het noodzakelijk zijn vooraf goed vast te leggen wat beoogd wordt te bereiken, zodat tijdens en na afloop van het project de voortgang en het bereikte eindresultaat ten opzichte van het beoogde resultaat zichtbaar wordt.

Daartoe zal de geformuleerde hulpvraag in ieder geval de volgende elementen moeten bevatten:

- 1 de maximale duur van de activiteit, met begin- en einddatum (HOE LANG?);
- 2 de doelgroepen voor wie de hulpactie is bestemd (WIE?);
- 3 de precieze geografische omschrijving waarbinnen de actie plaatsvindt (WAAR?);
- 4 de concrete doelstellingen van de actie: Wat wordt er beoogd? Wat wordt er geleverd? (WAT?);
- 5 de methoden die worden gebruikt, aankoop van goederen, vervoer, coördinatie van de actie, aanwezigheid ter plekke, logistieke ondersteuning (HOE?);
- 6 de budgettering van de actie (HOEVEEL?) en hoe en waaraan de Eindhovense bijdrage daadwerkelijk besteed wordt. Overheadkosten dienen gelimiteerd te worden tot maximaal 10% van het totale hulpbedrag.

Rapportage op relevante tussenmomenten maken het dan hopelijk mogelijk om ook tussentijds bij te sturen als de resultaten niet gehaald dreigen te worden.

Verantwoording: op het einde van de geplande uitvoeringsperiode zal de organisatie die gelden ter beschikking gesteld heeft gekregen een activiteitenverslag met een financiële afrekening dienen te verzorgen. Dat activiteitenverslag behandelt alle elementen die in de aanvraag zijn uitgewerkt en gaat uiteraard gedetailleerd in op de realisaties van de actie. De financiële afrekening bevat noodzakelijke en relevante bewijstukken van de gedane uitgaven, gerelateerd aan de opgegeven budgettering.

Afhankelijk van de hoogte van de bedragen per hulpvraag is een accountantsverklaring aan de orde als de drempel overschreden wordt die in de Eindhovense Algemene Subsidieverordening hiervoor geldt. Ook dienen zowel de ingeschakelde organisaties in het getroffen gebied evenals in eigen land te tekomen voor een waarheidsgetrouwe verslaglegging en verantwoording. Daarnaast is hoofdstuk 1 van de Algemene Subsidieverordening van de gemeente Eindhoven van toepassing voor zover daarvan niet wordt afgeweken in dit beleidskader.

Zoals al opgemerkt kan volstaan worden met een globaal verslag in die gevallen waarin de gemeente geld beschikbaar stelt voor noodhulp via de SHD.

4 Wat kost het

Om in de aanvangsfase van een humanitaire ramp een en ander snel te kunnen laten verlopen, heeft uw raad reeds ingestemd met een constructie waarbij wij snel kunnen handelen en geld kunnen inzetten.

Bij het vaststellen van de Programmabegroting 2007-2010 heeft uw raad ons college namelijk "gemandateerd om in geval van humanitaire rampen (zoals nader omschreven in het daarbij horende raadsvoorstel) € 1,- per inwoner te schenken ten laste van het Eigen Kapitaal".

In het betreffende raadsvoorstel is hierover het volgende opgemerkt: "Als gedragslijn wordt voorgesteld dat de gemeente een financiële bijdrage geeft (€ 1,- per inwoner) in geval van humanitaire rampen waarbij een nationale inzamelactie wordt gehouden en waarbij een beroep wordt gedaan op de nationale en gemeentelijke overheid of in het geval waarbij gebieden zijn betrokken waarmee de gemeente Eindhoven een bijzondere relatie onderhoudt.... Bij de concrete inzet van de middelen zal worden bezien of er samen gewerkt kan worden met lokale organisaties."

Wij stellen u voor de nuances en differentiaties in dit beleidskader als een nadere uitwerking en aanpassing van deze omschrijving te beschouwen en verzoeken u dit beleidskader van toepassing te verklaren op de door uw raad reeds verleende bevoegdheid om in geval van een humanitaire ramp maximaal € 1,- per inwoner beschikbaar te stellen.

Het voorgaande kan in het volgende beleidskader worden samengevat:
Beleidskader gemeentelijke activiteiten bij internationale humanitaire rampen.

Begripsomschrijvingen.

In dit beleidskader wordt verstaan onder:

- a **humanitaire ramp:** een gebeurtenis in een gebied die leidt tot een zodanige ontwrichting van de infrastructuur dat er enige tijd of langdurig niet kan worden voorzien in de basisbehoeften van de bewoners van het getroffen gebied. Een humanitaire ramp kan het gevolg zijn van een natuurramp, zoals een aardbeving of een overstroming, maar ook van menselijk handelen;
- b **noodhulp:** korte termijn acties om bij acute humanitaire rampen en crisissen snel, efficiënt en kortstondig te interveniëren;
- c **rehabilitatiehulp:** de middellange termijn hulpvormen die ervoor moeten zorgen dat een door een humanitaire ramp getroffen bevolking weer terug op het pad van de duurzame ontwikkeling kan komen;
- d **VWG:** Vereniging Nederlandse Gemeenten;
- e **SHO:** Samenwerkende Hulporganisaties (Kerkinactie, Mensen in Nood/Condaid, Nederlandse Rode Kruis, Oxfam Novib, Stichting Vluchteling, Tear Fund, Terre des Hommes, Unicef Nederland, Artsen zonder grenzen);
- f **stedenbandenstichting:** een door de gemeente Eindhoven in het kader van haar internationale beleid erkende en gefaciliteerde rechtspersoon ten behoeve van een van de 5 vastgestelde stedenbanden van Eindhoven.

Bevoegdheid college van burgemeester en wethouders.

Het college van Burgemeester en wethouders is bevoegd bij een internationale humanitaire ramp een bedrag van maximaal 1 euro per inwoner te genereren ten laste van het Eigen Kapitaal mits in ieder geval aan de volgende uitgangspunten is voldaan:

- a er is een directe en niet-incidentele/substantiële relatie met het getroffen gebied;
- b er is duidelijk draagvlak bij de Eindhovense bevolking en in de gemeenteraad voor acties die meer inhouden dan zich publiekelijk uitspreken over de ramp;
- c de hulpbehoefte van het getroffen gebied geeft Eindhovense acties meerwaarde en is gebaseerd op het bestaan van concrete hulpvragen uit het getroffen gebied.

Beschikbaarstelling gelden en beoordeling hulpvragen.

- a Het college van burgemeester en wethouders kan pas gelden beschikbaar stellen of incidentele subsidies verlenen voor activiteiten die betrekking hebben op het bieden van noodhulp of rehabilitatiehulp bij een humanitaire ramp nadat zij de hierboven omschreven bevoegdheid heeft uitgeoefend waarbij zij tevens de maximale hoogte van het bedrag vaststelt dat per hulpvraag beschikbaar gesteld kan worden.
- b Aanvragen voor het beschikbaar stellen van gelden of voor incidentele subsidies voor het verlenen van noodhulp kunnen alleen in aanmerking komen als ze zijn ingediend door:

- de Samenwerkende Hulporganisaties mits de bereidheid aanwezig is een verslag in te dienen van de besteding van de door de gemeente Eindhoven beschikbaar gestelde middelen;
 - een van de stedenbandinstellingen als de noodhulp verleend wordt in het gebied waar de zusterstad van de betreffende stedenband zich bevindt en er naar het oordeel van het college genoegzame afstemming heeft plaatsgevonden met de WVG en de ter plekke optredende hulporganisaties welke vallen onder de SHO.
- c. Aanvragen voor het beschikbaar stellen van gelden of voor incidentele subsidies voor het verlenen van revalidatiehulp kunnen alleen in aanmerking komen als ze zijn ingediend door:
- de samenwerkende hulporganisaties;
 - een van de stedenbandinstellingen;
 - andere rechtspersonen, die zijn gevestigd in Eindhoven dan wel in overwegende mate de belangen of interesses van de inwoners van Eindhoven behartigen en die aantoonbare kennis van en relaties hebben met het getroffen gebied en haar bewoners.

Daarnaast dienen de aanvragen voor revalidatiehulp aan de volgende criteria te voldoen:

- er is een directe oorzakelijke relatie tussen de hulpvraag en de humanitaire ramp die heeft plaatsgevonden;
- de hulpvraag moet voldoen aan de principes van non-discriminatie (ras, religie, seks of politieke overtuiging) en bovendien niet slechts ten goede komen aan één individu of familie; ook moet de betrouwbaarheid van de initiatieven en de contacten in het rampgebied expliciet aan de orde komen;
- de hulpvraag moet afkomstig zijn van lokaal initiatief ter plaatse (kan zowel de lokale overheid aldaar als particulier initiatief betreffen) en wordt (als het particulier initiatief betreft) ondersteund en ingediend bij de gemeente door een organisatie die bereid is de medeverantwoordelijkheid voor de besteding van de toegekende middelen te dragen;
- voor de betreffende hulpvraag zijn geen dan wel onvoldoende middelen beschikbaar gesteld door anderen zodat de gewaagde bijdrage van Eindhoven wezenlijk is om de hulpvraag te kunnen realiseren. Daarnaast moet aangegeven kunnen worden waarom in het rampgebied behoefte is aan wat voorgesteld wordt.

In afwijking van hoofdstuk 1 van de Algemene Subsidieverordening gemeente Eindhoven dienen door aanvragers voor incidentele subsidie de volgende gegevens te worden overlegd:

- de maximale duur van de hulpactiviteiten, met begin- en einddatum;
- de doelgroepen voor wie de hulpactiviteiten zijn bestemd;
- de precieze geografische omschrijving waarbinnen de hulpactiviteiten worden verricht;

- de concrete doelstellingen van de hulpactiviteiten: Wat wordt er beoogd? Wat wordt er geleverd?
 - de methoden die worden gebruikt, aankoop van goederen, vervoer, coördinatie van de hulpactiviteiten, aanwezigheid ter plekke, logistieke ondersteuning;
 - de budgettering van de hulpactiviteiten.
- d) Het college kan besluiten ook zonder aanvraag door een externe partij financiële, materiele of personele steun rechtstreeks of via een intermediaire organisatie beschikbaar te stellen voor een getroffen gebied met inachtneming van de bepalingen van dit beleidskader.

Verantwoording en aanvraag tot vaststelling van subsidie.

De subsidieontvanger dient een aanvraag tot subsidievestigstelling in bij het college binnen drie maanden na afloop van de activiteiten.

Overnemen van bepaalde in hoofdstuk 1 van de Algemene Subsidieverordening gemeente Eindhoven met betrekking tot het overleggen van gegevens bij de aanvraag tot vaststelling van subsidie, verstrekt de subsidieontvanger bij de aanvraag tot subsidievestigstelling de volgende gegevens:

- a een inhoudelijk verslag van de activiteiten;
- b een financieel verslag en afrekening.

Sluipbepalingen

In geval van het verlenen van incidentele subsidies is hoofdstuk 1 van de Algemene Subsidieverordening gemeente Eindhoven van toepassing voor zover dit beleidskader daar niet van afwijkt.

In die gevallen waarin dit beleidskader interpretatievragen oplevert beslist het college met inachtneming van de toelichtingen in het bijbehorende voorstel.

Een ontwerp-raadsbesluit bieden wij u hierbij ter vaststelling aan.

Burgemeester en wethouders van Eindhoven,

A. Brunninkhuis, secretaris.

OntwerpRaadsbesluit

De raad van de gemeente Eindhoven;
gezien het voorstel van burgemeester en wethouders van 25 juli 2007;

besluit:

het Beleidskader gemeentelijke activiteiten bij internationale humanitaire rampen
vast te stellen.

Aldus vastgesteld in de openbare vergadering van

, voorzitter.

, griffier.

GEMEENTEN IN ACTIE!

na internationale rampen en conflicten

*Een brochure met handelingsperspectieven voor gemeenten
wanneer men internationale solidariteit en betrokkenheid met
door rampen of conflicten getroffen bevolking elders ter wereld
wil vertalen in concrete acties.*

VNG-International
Januari 2001

INHOUDSOPGAVE

<i>1. Inleiding</i>	3
Waarom deze brochure?	3
Vergaat de wereld?	3
De bereidheid om te helpen	4
Wat is de rol van VNG bij internationale hulpverlening bij rampen- en conflictsituaties?	6
Voor wie is deze brochure bedoeld?	6
<i>2. Enkele ervaringen van gemeenten met internationale samenwerking na rampen en conflictsituaties</i>	7
<i>3. Een overzicht van vaak gestelde vragen door gemeenten die in actie komen na internationale rampen of conflictsituaties</i>	14
Bestaan er richtlijnen voor wanneer wel en wanneer niet in actie te komen. Hoe wordt bepaald of er een nationale actie komt?	14
Bestaan er richtlijnen en criteria voor het opzetten van gemeentelijke acties? Bestaan er vuistregels voor bedragen en hoogte van een hulpbijdrage? Zijn er draaiboeken beschikbaar?	16
Wat doen andere gemeenten? Zijn er voorbeelden van acties elders? Bestaan er overzichten van welke gemeenten wat doen en hun specifieke activiteiten?	17
Wat voor relaties (stedenbanden) bestaan er met de regio in kwestie en wie zijn daarbij betrokken?	17
Waaruit kan de hulp het best bestaan?	18
Wanneer is het verstandig om wel te kiezen voor een eigen hulpkanaal of de eigen steun te oormerken voor speciale activiteiten of kanalen?	20
Wat gebeurt er met de hulp, waar komt de hulp terecht? Is de hulp wel effectief?	22
.... Een helaas zeer weinig gestelde vraag	23
<i>4. Wat zijn de activiteiten die binnen de eigen gemeente kunnen worden ontplooid. En wat is daarbij de rol van de gemeente?</i>	28
<i>5. Samenvatting en Conclusies</i>	30
<i>Bijlage 1: Een checklist en voorbeeld van een draaiboek bij gemeentelijke acties</i>	31
<i>Bijlage 2: Boeken en publicatietoelst</i>	34
<i>Bijlage 3: referentie en adreslijst</i>	35
<i>Bijlage 4: Mogelijke vormen van hulp</i>	39

1. Inleiding

Waarom deze brochure?

In de afgelopen jaren zijn steeds meer gemeenten betrokken geraakt bij solidariteits- en hulpacties na internationale rampen of conflictsituaties. We constateren dat processen van globalisering er toe geleid hebben dat uitwisseling tussen mensen overal ter wereld makkelijker en sneller is geworden. Het motto "denk globaal en handel lokaal" is in de afgelopen decennia steeds vaker toepasbaar gebleken. Ook de gemeentelijke internationale samenwerking is in het licht van deze globale tendens de laatste jaren flink toegenomen.

De betrokkenheid van de gemeenten wordt vaak gevraagd door de eigen lokale bevolking, maar vindt ook plaats op verzoek van organisaties en/of gemeenten waarmee banden bestaan in getroffen gebieden. Ook tonen verschillende gemeentebesturen eigen initiatief in deze situaties. De gemeenten voelen hun verantwoordelijkheid bij internationale rampen of conflictsituaties en willen deze vertalen in concrete acties en beleid. Steeds meer gemeenten kloppen aan bij de VNG met vragen over en verzoeken om advies en richtlijnen bij (nood)hulpacties.

In deze brochure willen we de gemeenten concrete handreikingen bieden bij gemeentelijke acties gericht op nood- en rehabilitatiehulp bij internationale rampen- of conflictsituaties. In deze brochure vindt u ideeën en praktische tips om de solidariteit en hulpbereidheid van de Nederlandse burgers te ondersteunen en om de hulp ook via de juiste kanalen op de goede plaats en bij de goede mensen te krijgen. Hierdoor kan de hulp effectiever worden. Daarnaast hopen we in deze brochure de aandacht te vestigen om naast onmiddellijke hulp ook te werken aan het opbouwen van een capaciteit voor rampen- en conflictpreventie in de getroffen gebieden. Want, om het kernachtig te zeggen, voorkomen is beter dan genezen.

Vergaat de wereld?

Is het zo dat de wereld de laatste jaren steeds vaker wordt opgeschrikt door rampen en conflicten of lijkt dat maar zo omdat de informatie over rampen en conflicten ons steeds sneller bereikt?

Zowel de natuur als de mensen zelf zijn oorzaak van rampen en meestal gaat het om een combinatie van deze factoren. Vrijwel altijd zijn de mensen zelf schuld aan de verergering van gevolgen van rampen. In conflictsituaties zijn mensen zelf volledig verantwoordelijk voor de slachtoffers en schade.

De orkaan Mitch in Midden Amerika in 1998, de overstromingen in Mozambique in 2000 en de steeds terugkerende overstromingen in India en Bangladesh hebben veel slachtoffers getist, vanwege een slecht water- en grondbeheer waardoor erosie vrij spel kon bieden aan het water. De aardbevingen in Turkije hebben veel slachtoffers getist omdat bij de bouw van vele huizen en gebouwen onvoldoende rekening is gehouden met bestendigheid tegen aardschokken. Zowel in Midden Amerika, Mozambique en Turkije waren autoriteiten en hulpverlenende instanties onvoldoende voorbereid en toegerust om snel en adequaat hulp te verlenen en daardoor het aantal slachtoffers te beperken.

De tragedie van de vluchtelingen in Kosovo als gevolg van de burgeroorlog en etnische zuiveringen is de meest in het oog springende "man made disaster" van de afgelopen jaren. De steeds terugkerende hongersnooden in Afrika, die zelfs al nauwelijks meer het nieuws halen zijn vooral te wijten aan burgeroorlogen en etnische zuiveringen.

Ook Nederland blijft niet bespaard van rampen, het onderzoek naar de Bijlmerramp is nog maar net afgerond of de ontploffing van Fireworks in Enschede schrikt heel Nederland op. Ook in deze gevallen blijkt het menselijk handelen een belangrijke factor in de omvang van rampen. In tegenstelling echter met de eerder genoemde landen is het aantal slachtoffers in ons land beperkt gebleven, dankzij een betere capaciteit voor hulpverlening en preventieve maatregelen, alsmede het bestaan van goede plannen om in noodsituaties hulp te bieden en te coördineren.

Door ongebreidelde economische ontwikkeling zonder aandacht voor duurzaamheid en voor het milieu is de weerstand van de natuur tegen rampen afgenomen. Het is helaas geen toeval dat de wereld vaker wordt opgeschrikt door rampen.

Veel rampen kunnen echter voorkomen worden en vooral ook is het mogelijk om het aantal slachtoffers aanzienlijk te beperken. Op de eerste plaats is duurzame ontwikkeling met oog voor het voortbestaan van de natuurlijke omgeving op de langere termijn een belangrijke voorwaarde voor het terugbrengen van rampen. Op een soortgelijke wijze kan meer aandacht voor sociale duurzaamheid in ontwikkelingsprocessen het aantal conflicten aanzienlijk doen verminderen.

Op de tweede plaats is het belangrijk om bij rampen en conflicten meer aandacht te besteden aan duurzame wederopbouw en ontwikkeling en het opbouwen van capaciteit voor preventie. Alleen het verlenen van noodhulp, hoe belangrijk ook, is niet voldoende. Bij elke ramp of conflict kunnen burgers en overheden zelf hun verantwoordelijkheid nemen om herhaling in de toekomst te voorkomen. Dit laatste aspect zou in de internationale solidariteit en hulp veel meer aandacht moeten krijgen.

De bereidheid om te helpen

Het is helaas ondenkbaar dat rampen en conflicten op korte termijn niet meer voor zullen komen. De gevolgen van deze rampen en conflicten in armere landen kunnen niet door de draagkracht van de eigen bevolking worden opgevangen en daarom blijft internationale hulp en solidariteit noodzakelijk. En gelukkig bestaat er in Nederland een grote bereidheid om te helpen en deze solidariteit te tonen. Dit is vooral zichtbaar geworden tijdens de grote nationale hulpacties voor de getroffen van Mitch in Midden Amerika eind 1998, de vluchtelingen in Kosovo in 1999 en de slachtoffers van de aardbevingen in Turkije in datzelfde jaar. Ook in eigen land blijkt de solidariteit groot met de inwoners van Roombek in Enschede.

In Nederland bestaat een grote traditie in het opzetten van nationale campagnes en acties, maar bij nadere beschouwing (zie tabel 1) zien we dat men niet altijd in actie komt. Verschillende rampen en conflicten worden maar ternauwernood opgepikt door de media en de bevolking. Dit geldt vooral voor gebieden die herhaaldelijk worden getroffen door nieuwe rampen en conflicten en voor gebieden waarvoor in Nederland maar heel beperkte banden mee bestaan.

Tabel 1: overzicht meest in het oog lopende rampen en conflictsituaties 1998-2000 en de Nederlandse reacties daarop.

Jaar	Ramp/conflict	Dodelijke slachtoffers	Bijdrage Nederlandse Burgers	Betrokkenheid en hulp van gemeenten	Bijdrage van regering (BUZA of BZK)
1998	Honger dood Soedan	Onbekend	17 miljoen	Zeer beperkt	39 miljoen
	Overstromingen Bangladesh	Duizenden	2 miljoen	Neen	Neen
	Orkaan Mitch Midden Amerika	20.000	62 miljoen	Ja (veel via stedenbanden Nicaragua)	50 miljoen (waarvan 20 voor SHO)
1999	Vluchtelingen in Kosovo	Enkele duizenden	111 miljoen	Ja	Neen (wel andere hulp en opvang vluchtelingen)
	Aardbevingen in Turkije	17.000	60 miljoen	Ja	Ja
	Modderstroom in Venezuela	20.000	geen nationale actie	Neen	Ja (maar bedrag onbekend)
	Onrusten in Molukken en Oost Timor	Enkele duizenden	geen nationale actie	Ja in beperkte mate	22 miljoen
2000	Orkaan Lenny in Antillen	Enkele tienduizenden	Geen nationale actie	Ja in beperkte mate	14 miljoen (BZK)
	Overstromingen Mozambique	600	Weinig	Ja in beperkte mate	Ja
	Vuurwerkcrash Eindhoven	21	15 miljoen	Ja	Ja (onbekend)
	Oorust Molukken	Enkele honderden	Ja, maar onbekend	Ja in beperkte mate	Onbekend
	Overstromingen in India, Bangladesh en Zuidoost Azië	Duizenden	Geen	Geen	Geen

NB. 1) Bij het ontbreken van nationale acties of buiten deze acties om wordt ook via andere kanalen hulp overgemaakt. Hierover zijn nauwelijks betrouwbare gegevens beschikbaar, dus deze gegevens zijn buiten dit overzicht gelaten.

2) De gegevens zijn afkomstig van het Ministerie van Buitenlandse Zaken, website SHO, brochures en kranten. Deze gegevens zijn niet eenduidig. We hebben hier gekozen voor de meest voorkomende aantallen. In andere gevallen geven we slechts globale indicaties.

Uit het bovenstaande overzicht van rampen, conflicten en de naar aanleiding daarvan opgezette hulpacties komt het volgende beeld naar voren:

1. Er bestaat geen duidelijke relatie tussen hoeveel slachtoffers en het al dan niet uitroepen van een nationale actie;
2. Er bestaat geen duidelijke relatie tussen de hoogte van het ingezamelde bedrag en het aantal slachtoffers. Het lijkt of andere factoren een belangrijkere rol spelen;
3. Steun van onze regering vindt regelmatig plaats, maar er bestaat geen duidelijke relatie of coördinatie met acties van de Samenwerkende Hulp Organisaties (SHO, zie pag. 14) of met die van individuele gemeenten. Wel blijkt men in de praktijk vaak in dezelfde gevallen wel of niet in actie te komen;
4. Op gemeentelijk niveau worden op beperkte schaal sneller acties op touw gezet dan op nationaal niveau. Of en hoe er dan samengewerkt en/of gecoördineerd wordt is onbekend.

Een aantal van deze inzichten zullen we later in deze brochure nader onder de loep nemen en verwerken in onze handreikingen en aanbevelingen.

Wat is de rol van VNG bij internationale hulpverlening bij rampen- en conflictsituaties?

De Vereniging Nederlandse Gemeenten neemt zelf geen initiatief in het opzetten van internationale hulpacties na rampen of conflicten. De VNG heeft op dit terrein geen expertise in huis en daarom laten we de hulpverlening en coördinatie van internationale hulp graag over aan op dit terrein gespecialiseerde organisaties. Wel is er een duidelijke rol weggelegd voor de VNG in het coördineren en doorverwijzen van acties van verschillende gemeenten met andere gemeenten of organisaties. Daarnaast is de VNG, dankzij haar uitgebreide netwerk en goede toegang tot informatie, in staat om informatievoorziening voor gemeenten te verzorgen omtrent dit onderwerp. Ook heeft de VNG via haar dochterbedrijf VNG-International uitstekende contacten in huis in het buitenland en hebben we in verschillende regio's ook goed inzicht in de toestand, mogelijkheden en belemmeringen ter plaatse. Tot slot kan VNG gemeenten ook met advies bijstaan op dit onderwerp. Deze brochure is een poging om de verschillende taken die VNG de afgelopen jaren heeft vervuld naar aanleiding van internationale rampen en conflicten bijeen te brengen in een systematisch en handzaam geheel.

Voor wie is deze brochure bedoeld?

- Voor al die gemeenten, burgemeesters en wethouders, gemeenteraden, gemeentesecretarissen en uitvoerend ambtenaren, die voor zichzelf een actieve rol zien in internationale solidariteit en samenwerking;
- Voor burgers en maatschappelijke organisaties die het van belang vinden om op lokaal niveau in actie te komen en die hun gemeentebesturen willen aanspreken op het aannemen van een actieve rol.

2. Enkele ervaringen van gemeenten met internationale samenwerking na rampen en conflictsituaties

... Het is zaterdagavond en gemeentesecretaris Evelien Winters van het dorp Scheldebruggen schakelt haar TV-toestel in om NOVA te volgen en dan ziet ze tot haar ontzetting dat in Iquitos in Peru de Amazonerivier wegens overvloedige regenval buiten haar oevers is getreden en verschillende volkswijken in die stad heeft overstromd. Tientallen mensen zijn door het water meegesleurd en duizenden gezinnen hebben huis en haard verloren in de kolkende watermassa. De beelden op het 10 uur journaal zijn schaars en vaag en informatie is nog nauwelijks voor handen. Scheldebruggen heeft al acht jaar een vriendschapsband met Iquitos; twee gemeenten aan het water dat scheidt een band. Evelien is twee jaar geleden nog in Iquitos geweest en heeft in de nu overstromde wijken rondgelopen. Mitsdien kent ze wel mensen daar die nu alles kwijt zijn. Het nieuwsbericht laat haar niet los. Zondag speurt ze op CNN en op het internet naar verdere informatie, maar echt veel komt ze nog niet te weten.

Maandagochtend komt Evelien op het gemeentehuis. Op haar bureau vindt ze een fax uit Iquitos en in haar inbox ziet ze ook twee emails uit Peru en daarnaast ook een aantal emailtjes van bezorgde collega's. Of zij meer weet van de ramp in Iquitos. De berichten uit Iquitos spreken boekdelen; de schade als gevolg van de overstromingen is onschatbaar, er zijn in de afgelopen dagen al 23 doden geborgen, er zijn honderden vermisten en zeker 3000 gezinnen zijn van huis kwijtgeraakt. De burgemeester van Iquitos doet een dringend beroep op Scheldebruggen om vanuit Nederland steun te verlenen.

De telefoon gaat en de voorzitter van de lokale wereldwinkel wil weten of Scheldebruggen iets voor Iquitos kan doen. De wereldwinkel wil graag een inzamelingsactie op touw zetten. Een paar minuten later gaat de telefoon afweer; de redactie van "de Scheldebruggensse Courant" wil graag een verklaring van de gemeente inzake de overstromingen in Iquitos. De rest van de dag houdt de telefoon niet meer op met rinkelen; verontruste dorpelings die meer willen weten, bedrijven uit Scheldebruggen die spontaan en belangeloos bliken roep en landbouwplastic ter beschikking willen stellen voor de getroffen bevolking.

Even na het middaguur is Evelien al uitgeput; het lijkt wel of ze er al een week op heeft zitten. Tijd om alle telefoontjes, vragen en informatie op een rijtje te zetten heeft ze nog niet gehad. In overleg met de burgemeester wordt besloten een spoedberaad van de gemeenteraad uit te roepen voor dezelfde middag. Er zal een plan de campagne moeten worden opgemaakt. Wat zal de gemeente Scheldebruggen gaan doen met de ramp in de bevriende stad Iquitos? Daarnaast zal ook gekeken moeten worden hoe beslissingen in deze nood situatie aansluiten bij regulier gemeentelijk beleid, in het bijzonder het beleid inzake gemeentelijke internationale samenwerking.

Om twee uur 's middags wordt op het radio 1 journaal gemeld dat het aantal dodelijke slachtoffers in Iquitos is opgelopen tot boven de 100. De Samenwerkende Helporganisaties hebben zojuist besloten een nationale inzamelingsactie op touw te zetten op gironummer 555.

Verscheidene medewerkers van gemeenten zullen de bovenstaande impressie herkennen uit eigen ervaring. Anderen zullen hopen nooit in een dergelijke situatie te belanden. Wat kan je

immers doen, wat moet je doen en wat moet je vooral niet doen in deze situaties? In gevallen zoals hierboven beschreven bestaan geen draaiboeken of richtlijnen en zijn we gedwongen om zelf oplossingen te bedenken onder hoogspanning en grote druk. Degenen die het gedaan hebben, weten hoe moeilijk het is.

Toch moet het mogelijk zijn om ook in deze situaties lering te trekken uit ervaringen van andere gemeenten uit eerdere situaties, zodat men beter het hoofd kan bieden aan noodsituaties. We willen in dit hoofdstuk het bovenstaande voorbeeld ontleed in een aantal onderdelen en daarbij oplossingen en ideeën aandragen die in de praktijk ontwikkeld zijn door gemeenten naar aanleiding van internationale rampen en conflicten van de afgelopen jaren. Helaas hebben we hier slechts ruimte om enkele ervaringen te noemen, maar bij de VNG zijn alleen van de afgelopen drie jaar al vele tientallen voorbeelden van acties van gemeenten bekend.

Maandagochtend komt Evelien op het gemeentehuis. Op haar bureau vindt ze een fax uit Iquitos en in haar inbox ziet ze ook twee emails uit Peru. De berichten uit Iquitos spreken boekdelen: de schade als gevolg van de overstromingen is onschatbaar, er zijn in de afgelopen dagen al 23 doden geborgen, er zijn honderden vermisten en zeker 3000 gezinnen zijn hun huis kwijtgeraakt. De burgemeester van Iquitos doet een dringend beroep op Scheldebridgen om vanuit Nederland steun te verlenen.

Bij een buitenlandse noodsituatie, blijkt dat gemeenten veelal ad hoc besluiten om wel of geen steun te verlenen. Dit kan variëren tot een oversmaking op een landelijke gironummer, tot het opzetten van een specifiek hulpproject van gemeente tot gemeente. Als de ramp plaats vindt in de stad waar de gemeente een stedenband heeft, dan zal de lokale stichting of stedenbandcomité ook zeker initiatief nemen. Voor sommige gemeenten is dit lokale initiatief een voorwaarde voor het geven van hulp. Ook kan de gemeente een faciliterende rol spelen: stel dat er een festiviteit is georganiseerd om geld in te zamelen, dan kan de gemeente een podium laten bouwen om dat mogelijk te maken. Ook kan de gemeente zelf het initiatief nemen tot een actie. In Nijmegen is na de orkan Mitch, een verzoek van de raad aan het college voor een eenmalige bijdrage van 25.000,- gebonoreerd.

Materiële hulp kan belangrijk zijn, maar ook het tonen van betrokkenheid wordt op prijs gesteld:

Nieuwsblad v/h Noorden 23-8-2000

Wallage faxt Burgemeester Moermansk

Groningen - Burgemeester J. Wallage heeft zijn collega Naidjonov van Moermansk een fax gestuurd.

Daarin spreekt hij zijn medeleven uit met iedereen die betrokken is bij de ondergang van de onderzoek Koersk. "Namens het stadsbestuur en de bevolking van Groningen wil ik mijn medeleven tonen", aldus Wallage. Moermansk en Groningen zijn sinds elf jaar zustersteden. Wallage: "Als zich rare gebeurtenissen voordoen, zoals nu, voelen we de behoefte om onze vriendschap met de inwoners van Moermansk te laten blijken."

De telefoon gaat en de voorzitter van de lokale wereldwinkel wil weten of Scheldebruggen iets voor Iqitos kan doen. De wereldwinkel wil graag een inzamelingsactie op touw zetten.

Particulier initiatief wordt door gemeenten zeer serieus genomen en gestimuleerd, zeker als het een stedenband betreft. Zo heeft bijvoorbeeld de gemeente Eindhoven zes stedenbanden. De afgelopen jaren zijn drie zustersteden getroffen door rampen en is er noodhulpbijdrage aan deze gebieden verstrekt. Een voorwaarde voor actie door de gemeente is dat de plaatselijke bevolking zelf initiatieven moet nemen. In het geval van de zustersteden zijn er vrijwilligers van de comités die de politiek beraden. Inzamelingsacties e.d. worden dan verdubbeld door de gemeente. Draagkracht bij de Eindhovense bevolking is bij alle acties een eerste voorwaarde voor betrokkenheid van de gemeente geweest. Op deze manier krijgt men ook meer financiële middelen bij elkaar.

Ook in Rijswijk was er na orkaan Mitch sprake van een spontane reactie van de burgers die geleid heeft tot het opzetten van een grootschalig project waarbij brede geleidingen uit de samenleving waaronder ook scholen en bedrijfsleven betrokken waren. De secretaris van de werkgroep Stedenbanden kwam vlak na de ramp in contact met Condega en heeft toen alles in gang gezet. De werkgroep is duidelijk de initiator geweest. Vanwege zijn functie bij de gemeente heeft hij ook de kraan, radio, winkels etc. bij deze acties weten te betrekken. De belangrijkste succesfactor in deze actie was het bestaan van de stedenband. Hierdoor kon de bevolking gemobiliseerd worden en werden er omvangrijke fondsen geworven.

Soms bundelen gemeenten hun krachten. Zo heeft Rijswijk samen met Delft, een gemeente met een band met het vlakbij Condega gelegen Esteli een dijkverzwæringsproject opgezet. Aan dit project heeft HRM ambassade in Nicaragua een extra bijdrage verleend.

Maar ook gemeenten die geen stedenband hebben, ondernemen acties. Na de aardbeving in Turkije heeft de Turkse gemeenschap in Deventer bijvoorbeeld, meteen initiatief genomen en een actiecomité opgericht. Er zijn vier inwoners uit Deventer dodelijk slachtoffers geworden. Zij waren in Izmir tijdens de aardbeving. De doelen van het comité zijn enerzijds gericht op gelden verzamelen en anderzijds op het uitvoeren van een project. Het comité heeft gekozen voor de steun bij de wederopbouw van een kinderopklinik.

Een paar minuten later gaat de telefoon afweer, de redactie van "de Scheldebruggense Courant" wil graag een verklaring van de gemeente inzake de overstromingen in Iqitos.

Informatievoorziening is van groot belang bij het opzetten en coördineren van acties. Die informatie kan verzorgd worden naar de relaties van slachtoffers als naar pers en publiek in het algemeen:

Brochurefolder bij hulpactie voor Turkije

☎ 0800-9070

Depremzede Danişma Hattı

Is een telefonische informatielijn die is opgezet voor familie en relaties van de slachtoffers van de aardbevingen in Turkije. Deze informatielijn, het Landelijk Meldpunt Slachtoffers Aardbeving Turkije is opgezet in samenwerking met Stichting Inspreakorgaan Turken in Nederland met subsidie van de ministeries van Volksgezondheid en Grote Steden en Integratiebeleid. De telefoonlijn is ook ondersteund met een webpagina op het internet: <http://www.turkinfo.nl/deprem>.

Grote Conflicten, Kleine acties

Hoe groter de conflicten hoe kleiner je je voelt. De drang om persé iets te moeten doen kan blokkeren. Het wíten van machteloze gevoelens lucht op - er ontstaat ruimte voor creativiteit.

Creatieve allianties: bij het bepalen van acties is het goed om uitlopende mensen en visies uit te nodigen. Schenk niet alleen uiterst verantwoorde zuivere koffie, en tien tegen één dat er aan het eind van de avond in elk geval één mooi en goed idee is ontstaan.

Ondersteunen onafhankelijke pers: Internationale steun en bekendheid kan de onafhankelijke media behoeven voor repressie.

Doorbreek het zwart-wit denken: goede voorlichters winnen zo objectief mogelijke informatie in en spelen deze door naar de regionale pers.

Duizenden doden of tienduizenden vluchtelingen zijn anonieme begrippen, die vaak minder tot de verbeelding spreken dan een rapportage over één persoon of één familie. Het is belangrijk om de getallen een naam te geven, want alleen met mensen kun je solidair zijn.

COS Nederland draagt in de genoemde publicatie nog veel andere concrete tips aan voor communicatie rondom internationale conflictsituaties. We verwijzen graag naar het secretariaat van COS Nederland voor bestelling van deze brochure (voor adres, zie lijst achter in deze brochure).

Ook omgekeerd kunnen nationale en regionale media de gemeenten aansporen om na te denken over hun rol in internationale hulp(acties). In veel gemeenten zijn acties pas goed van de grond gekomen, nadat er uitgebreid aandacht is besteed aan de gevolgen van de internationale ramp of conflictsituatie.

De rest van de dag houdt de telefoon niet meer op met rinkelen; verontraste dorpingen die meer willen weten, bedrijven uit Scheldebruggen die spontaan en belangeloos blikken soep en landbouwplastic ter beschikking willen stellen voor de getroffen bevolking.

Het is een bekend beeld, na de heftige beelden en berichten uit door rampen of conflicten getroffen gebieden, is de neiging om spontaan in actie te komen en hulp te geven heel groot. Deze bereidheid is uitstekend aan te grijpen als aanknopingspunt voor het organiseren van acties. De acties kunnen vervolgens bijdragen aan het vergroten van de kennis en bewustzijn van de mensen over de situatie in de getroffen gebieden, waardoor ook gewerkt kan worden aan het op de juiste wijze ingassen en kanaliseren van deze materiële noodhulp in andere hulpacties en structurele samenwerkingsrelaties. Hoewel bij dergelijke acties vaak blijkt dat veel van de verzamelde goederen in de praktijk niet bruikbaar zijn voor de getroffen gebieden, vinden we de mobiliserende kracht van deze acties groot en daarom ook de moeite waard. We roepen de organisatoren van dergelijke acties op om deskundig advies in te winnen over welke goederen op welke wijze gekanaliseerd kunnen worden. We gaan later verder in op verschillende aspecten van materiële hulpverlening.

Knuffels, tenten en geld voor Turkije uit de VIP-tent

Geleen - Veel meer mensen dan verwacht hebben gisteren in Geleen hulpgoederen gebracht voor de slachtoffers van de aardbeving in Turkije. De inzamelingsactie van Turned, een solidariteitsvereniging voor de Turkse gemeenschap in Zuid Limburg, bracht ook vele duizenden gulden op, met nog het vooruitzicht op een veelvoud daarvan. [...]

Bestuurslid van den Tol reakt opnieuw gefotioneerd als ze een geel pluchen hondje laat zien dat ze zaterdag tijdens de collecte kreeg. "Een kind zei spontaan: 'Ik heb geen centjes, maar je mag wel mijn knuffel hebben'. Daar kreeg ik kippenvel van." [...]

In De Linde brongen de meeste mensen hulpgoederen. Doozen met luiers, babyvoeding, verbandpullen, schoenen. Bergen vuilniszakken vol kleding, dekens en ziele dekbedden. "We hebben ook twee complete bungalowtenten gekregen. Kinderwagens, noem maar op", zegt Logtens. [...]

Van den Tol had zo'n opkomst nooit verwacht. Toch moet zij bekennen dat het tweede deel van de actie - steun voor het verder uitbouwen en coördineren van acties - voorlopig niet is gehaald. [...]

Turned wil een Limburgs comité oprichten dat de komende maanden in kaart gaat brengen waar in Turkije precies welke hulp nodig is.

In overleg met de burgemeester wordt besloten een speedbraad van B&W uit te roepen voor dezelfde middag. Er zal een plan de campagne moeten worden opgemaakt. Wat zal de gemeente Scheldtbruggen gaan doen met de ramp in de bevriende stad Igutso? Daarnaast zal ook gekeken moeten worden hoe beslissingen in deze nood situatie omsluiten bij regulier gemeenschappelijk beleid, in het bijzonder het beleid tuake gemeenschappelijke internationale samenwerking.

In Veghel bijvoorbeeld heeft het college van burgemeester en wethouders in juli 1999 een Beleidsnotitie opgesteld om beter om te kunnen gaan met nood- of rampsituaties elders in de wereld en richtlijnen te hebben voor het opzetten en uitvoeren van acties.

*Fragment uit notitie: bestuurlijk omgaan met brandhaarden in de wereld
Gemeente Veghel, 1999*

1. Inleiding

Deze notitie is geschreven naar aanleiding van een vraag van de raad d.d. 28 april jongstleden waarin een voorstel is behandeld tot toekenning van een bedrag voor de hulpverlening aan vluchtelingen uit Kosovo.

4. Toekomst

Naar verwachting zullen zich dergelijke (nood/conflict)situaties vaker voor gaan doen. Niet alleen door de rol die Nederland speelt in internationaal verband, maar ook de steeds groeiende media-aandacht voor dergelijke brandhaarden.

Structureel beleid op dit terrein moet echter nagenoeg onmogelijk worden geacht. Niet alleen ontbreekt het de gemeente aan financiële middelen hiervoor, ook de omvang, diepgang, tijdsduur en emotionele lading van de steeds weer voorkomende (vluchtelingen en humanitaire) problematieken verschilt elke keer weer zodanig dat hier geen eenduidige maatstaf voor is te ontwikkelen.

Wel kan er structureel aandachtgegeven worden aan de duurzame ontwikkeling van samenwerkingsrelaties tussen de gemeente en andere overheden en gemeenschappen in de wereld. In die zin is er ook een meer structureel (ontwikkelings)samenwerkingsbeleid in voorbereiding.

5. Voorstel

Voorgesteld wordt vast te houden aan de incidentele afweging door het college en de raad om in voorkomende gevallen gelden vrij te maken voor steunverlening. Daar er geen structurele middelen voor worden vrijgemaakt zal de financiële afweging altijd moeten plaatsvinden door de raad. Daarnaast zal het college zich inzetten voor de ontwikkeling van een meer structureel beleid ten aanzien van samenwerkingsrelaties met andere overheden en gemeenschappen in ontwikkelingsgebieden.

Het is een algemeen verschijnsel dat gemeenten geen kant en klaar beleid hebben en dat de acties van de afgelopen jaren verschillende gemeenten ertoe hebben aangespoord om dit beleid te ontwikkelen. Zo kent de gemeente Veendam geen vastolijnd beleid. Omdat de Turkse gemeenschap in Veendam relatief groot is, heeft de plaatselijke bevolking het initiatief genomen een inzamelingsactie op te zetten naar aanleiding van de aardbeving. Vóór dat moment bestonden er geen vaste contacten tussen Veendam en Turkije. In 1999 is een delegatie van gemeentebestuurders en het organisatiecomité Turken in Veendam (Turk Der) naar Turkije gegaan, en er is een project geadopteerd. De ramp in Turkije heeft dus bijgedragen tot het ontstaan van een bond.

Uit het Gronings Dagblad 29-10-1999

Veendammers gaan Turkije helpen

Izmit/Veendam - Taskan Yilmaz van de stichting 'Ramp Actie Turkije-Veendam' en voorzitter Fazil Cotin van de Turkse vereniging Turk Der zijn na een bezoek van drie dagen aan het aardbevingsgebied in Noordwest Turkije overtuigd van de noodzaak om in de zwaar getroffen gebieden een hulpverleningsproject op te zetten. Gemeentesecretaris Harm Hofman van Veendam is dezelfde mening toegedaan. Hij gaat binnenkort met het college van Veendam in de slag om de door burgemeester Cor de Vos gedane toezegging over een substantiële bijdrage om te zetten in daden.

De Veendammers die woensdag in Nederland terugkeerden, hebben in de plaatsen Gölcük, Degirmendere, Kullar en in het omliggende gebied gconstateerd dat het puinruimen voortvarend ter hand is genomen. Tegelijk concludeerden ze uit gesprekken met lokale autoriteiten en bewoners dat voor zeken als de bouw van een woonhuis, een polikliniek of de wederopbouw van scholen nauwelijks geld is. [...] Burgemeester Ismail Baris van Gölcük zei tegen de Veendammers dat hulp voor de bouw van een kinderdagverblijf/woonhuis of een beacheiden aardbevingsbestendige polikliniek van harte welkom is. [...]

De Veendammers beschikken na de plaatselijk gehouden acties over een hulpfonds van ongeveer 60.000 gulden. [...] Ze hebben in het rampgebied een berg aan informatie verzameld en overwegen om binnenkort een informatiebijeenkomst te beleggen. Ook willen ze dan video's en foto's uit het rampgebied aan de Veendammers laten zien.

De Turkse gemeenschap van ongeveer duizend mensen in Veendam is voor een groot deel oorspronkelijk afkomstig uit de streek die door de aardbeving van half augustus voor tweederde in puin werd gelegd.

In de gemeente Oostzaan kent met nog geen beleid voor omgaan met noodsituaties. Maar door het regelmatig voorkomen van rampen en conflicten wil men hier wel werk van gaan maken. Het gemeentebestuur wil hierin in elk geval de volgende mogelijkheden scheppen voor gemeentelijk en particulier initiatief:

- het opzetten van een platform voor meer structurele ontwikkelings samenwerking, zowel voor burgers als gemeente (gemeente voert klein secretariaat en organiseert bijeenkomsten)
- een nog nader vast te stellen bedrag (bijvoorbeeld Hfl. 10.000,- per jaar) reserveren voor incidentele onvoorziene noodsituaties in het buitenland (noodhulp) dat spontaan ingevuld kan worden

Amsterdam is nog een stap verder gegaan. Om niet steeds ad hoc te hoeven kijken naar financiële dekking is voor een noodsituatie in het buitenland, is er een voorstel gedaan aan de raad tot het oprichten van een Noodhulpfonds. Het budget van dit fonds is 10 miljoen gulden (met rest-inkomsten). Per ramp is er een maximale bijdrage van 500.000 gulden beschikbaar.

Op het twee uur journaal op radio 1, wordt gemeld dat het aantal dodelijke slachtoffers in Iquitos is opgelopen tot boven de 100. De Samenwerkende Hulporganisaties hebben zoforts besloten een nationale inzamelingsactie op touw te zetten op gironummer 555

*Uit: Natuurramp of mensenuwerk XminY Solidariteitsfonds
(Hoofdstuk 2: Nederland helpt)*

Naar aanleiding van orkaan Mitch nemen verschillende stedenbanden het initiatief om gemeenten te bewegen een bepaald bedrag aan steun vrij te maken. Op plaatselijk vlak worden allerlei fondswervende activiteiten georganiseerd zoals benefietconcerten, verkopen, collectes en dergelijke.

landelijke actie

Naarmate de omvang van de ramp duidelijker wordt en de media er, met vaak schokkende beelden, aandacht aan blijven besteden neemt het aantal en de omvang van de hulpacties snel toe. Ook de grote professionele hulporganisaties, verenigd in het samenwerkingsverband 'Samenwerkende Hulp Organisaties' (SHO) besluiten om een landelijke actie voor de slachtoffers van Mitch te starten. Op grond van de activiteiten die al ondernomen zijn door de stedenbandorganisaties wordt het Landelijk Beraad Stedenbanden Nederland Nicaragua (LBSNN) opgenomen als medeorganisatie van de landelijke actie.

Deze declinatie van het LBSNN aan de nationale actie van SHO is nieuw in de geschiedenis van grote hulpacties. Het geeft duidelijk aan dat in het geval van het bestaan van goede gemeentelijke relaties met door rampen of conflicten getroffen gebieden, dit kanaal ook op nationaal niveau erkenning geniet als belangrijke weg om hulp op de goede plaats te krijgen. Daarnaast is deze gemeenschappelijke actie van SHO en het LBSNN ook een duidelijke poging om tot meer afstemming van verschillende hulpstromen te komen. Dat dit makkelijker gezegd dan gedaan is zullen alle deelnemende organisaties bekennen, maar het model is interessant voor de toekomst.

3. Een overzicht van vaak gestelde vragen door gemeenten die in actie komen na internationale rampen of conflictsituaties

De ramp in Iquitos heeft de gemeederen in Scheldebruggen flink beroerd. De gemeentesecretaris kan uit alle informatie en vragen niet goed wijs en bij haarzelf schieten verschillende vragen in het hoofd. De belangrijkste dingen die ze graag zou willen weten zijn: Is de ramp in Iquitos wel erg genoeg om een heel apparaat en veel mensen in actie te brengen. Bestaan er richtlijnen om te bepalen wanneer in actie te komen? Als die er zijn waar zijn die dan te vinden?

Ook is ze benieuwd wat voor soort actie ze het best kan opzetten en ondersteunen en of er vastregels zijn voor het bepalen van de hoogte van een financiële steun. Zijn de inwoners van Scheldebruggen bereid om 1 Euro per persoon bij te dragen, of is dit veel te veel? Zijn er andere gemeenten die ook in actie zijn gekomen en wat doen zij precies? Kan er samenwerkt worden of kan Scheldebruggen iets doen met goede ideeën en initiatieven die elders zijn overbleef? Zijn er gemeenten met (steden)banden in buurgemeenten van Iquitos in het Amazonegebied en zo ja wat doen ze daar dan?

We zullen proberen een aantal handreikingen te geven bij dergelijk vragen.

Bestaan er richtlijnen voor wanneer wel en wanneer niet in actie te komen. Hoe wordt bepaald of er een nationale actie komt ?

In het geval van rampen of conflicten die een grote omvang hebben en vele mensen treffen is er uitgebreid aandacht in de media. Er bestaat in Nederland een overleg tussen een tiental hulporganisaties, SHO (Samenwerkende Hulp Organisaties) genaamd, dat in die gevallen bijeen komt om te bepalen of een nationale actie gestart wordt, waarbij een nationaal gironummer (555) geopend wordt.

De leden van SHO zijn:	
Nationaal gironummer 555	www.giro555.nl
Nationaal telefoonnummer: 070-44 55 666	
1. Artsen zonder Grenzen	www.msf.org
2. Kerken in Actie/Stichting Oecumenische Hulp (SOH)	www.kerkeninactie.nl
3. Memisa	www.memisa.nl
4. Mensen in Nood	www.menseninnood.nl
5. Novib	www.novib.nl
6. Nederlandse Rode Kruis	www.rodekruis.nl
7. Stichting Vluchteling	www.vluchteling.org
8. Tear Fund	tearfund@compuserve.com
9. Terra das Hommes	www.tdh.nl
10. Unicef Nederland	www.unicef.nl

SHO voert in die gevallen ook overleg met verschillende media om deze actie te ondersteunen met advertentiecampagnes in kranten en tijdschriften en spots op radio en tv. Soms lukt het

om omroepen te bewegen een TV-avond voor fondswerving te organiseren. Helaas lukt het niet altijd om met alle organisaties te coördineren en het komt dan ook voor dat buiten het SHO om individuele organisaties meeliften op de publiciteitsgolf en hun eigen fondswervingsacties uitvoeren. Naast de SHO kennen ook een aantal kerkelijke organisaties een soortgelijk coördinatiemechanisme en wordt door hen ook een nationaal glasnummer opgesteld. Wanneer SHO besluit geen nationale actie te voeren kunnen individuele organisaties hun eigen acties opzetten, maar in die gevallen is er sprake van veel minder publiciteit.

De belangrijkste overwegingen die de SHO hanteert in de bepaling of er een nationale actie komt zijn:

- Omvang van de ramp en aantal slachtoffers;
- Het ontbreken van voldoende capaciteit (financiële draagkracht) van de getroffen landen om adequaat hulp te bieden en het wederopbouwproces in te gaan;
- Het bestaan van goede contacten en kanalen in de getroffen landen en gebieden, die garanderen dat de hulp op de goede plaats komt;
- de interesse en draagvlak in de Nederlandse samenleving om hulp te bieden

Eigenlijk gelden op gemeentelijk niveau ongeveer dezelfde criteria om wel of niet in actie te komen. Wel wordt door verschillende gemeenten daarnaast aangegeven dat het al dan niet hebben van een directe band met getroffen landen, gebieden of plaatsen het meest bepalend is voor het wel of niet in actie komen. Dit is een heel belangrijke factor geweest in het succes van de nationale actie en hulp voor Nicaragua na orkaan Mitch in 1998: met dit land bestaan maar liefst 12 stedenbanden.

Ook blijkt het bestaan van soortgelijke of gespiegelde ervaringen in de eigen gemeente een belangrijke motiverende factor is om in actie te komen. Zo is de actie en hulpbereidheid van veel Nederlanders voor de Kosovaarse vluchtelingen vergroot door de herinneringen en beelden van eigen ervaringen in Nederland ten tijde van de tweede wereldoorlog. Gemeenten in Nederland die watersnoden hebben meegemaakt kunnen gemakkelijker solidariteit voelen met de door overstromingen getroffen bevolking in Mozambique of Zuid Oost Azië.

In de besluitvorming over de opzet, omvang en bereik van hulpacties kunnen de volgende concrete criteria gewogen worden:

- **Draagvlak:** Hoeveel mensen zijn bereid een actie te steunen of op andere manier actief te worden
- **De hulpbehoefte:** hoeveel mensen zijn getroffen door de ramp of conflict. Wat zijn de noden in het getroffen gebied.
- **Capaciteit:** Hoeveel capaciteit (mensen/middelen) bestaat er in de gemeente om een actie op poten te kunnen zetten.
- **Contacten en kanalen:** zijn er contacten en kanalen om de hulp te kanaliseren en wat is de kwaliteit (betrouwbaarheid) van deze contacten en kanalen.
- **Is er sprake van een hoog media profiel:** hoe vaak en in hoeveel media wordt aandacht besteed aan de ramp of conflict.
- **Is er sprake van continuïteit in ramp of conflict:** gaat het om een ramp of conflict van langere duur (dan kunnen acties langer voorbereid worden en de acties ook langer voortduren).

Bestaan er richtlijnen en criteria voor het opzetten van gemeentelijke acties? Bestaan er vastregels voor bedragen en hoogte van een hulpbijdrage? Zijn er draaiboeken beschikbaar?

Er bestaan geen centrale richtlijnen en criteria voor gemeentelijke acties en deze zijn ook niet in de maak. De VNG ziet niet veel nut in het ontwikkelen van dergelijke richtlijnen en criteria. De redenen hiervoor zijn:

- Het opstellen van richtlijnen, beleid en regels behoort tot de gemeentelijke autonomie;
- Alle rampen en conflicten zijn anders en vergen meestal ook een andere aanpak;
- Gemeenten zijn heel verschillend in omvang en samenstelling, waardoor aanpak ook steeds heel verschillend is;
- Voor de participatie van de burgers is het belangrijk voldoende ruimte voor eigen initiatief en nieuwe ideeën te laten. Dat vergroot de betrokkenheid van de mensen.

Wel is het van belang om algemene aanwijzingen en aanbevelingen te geven, zodat men voldoende houvast heeft om de noodzakelijke factoren in de besluitvorming en afwegingen mee te nemen.

Verschuillende gemeenten hebben ook beleidsnotities ontwikkeld op dit onderwerp en een aantal daarvan zijn al ter sprake gekomen in het voorgaande hoofdstuk. We willen hieronder graag de belangrijkste inzichten uit deze notities weergeven. Mocht u geïnteresseerd zijn in de specifieke inhoud van deze notities kunt u via de VNG nadere informatie opvragen.

Een aantal hoofdpunten uit gemeentelijke beleidsnotities

1. Besluiten om tot actie te komen en het bepalen van vorm van acties wordt in specifieke situaties steeds opnieuw gedaan;
2. Een vastregel die vaak gevolgd wordt bij steun in noodgevallen is het geven van 0,5 euro (vroeger 1 gulden) per hoofd van de gemeentelijke bevolking. Ook vaak komt het voor dat de gemeente een door de lokale bevolking bijeengebracht bedrag verdubbelt met eigen fondsen;
3. Hulp wordt bij voorkeur ingebed in een bestaande en langer lopende samenwerkingsrelatie;
4. Er wordt gepleit voor aansluiting bij en coördinatie met acties van anderen;
5. Een actie kan alleen maar gebaseerd worden op het bestaan van een lokale hulpvraag;
6. Het belang van het bestaan van lokaal draagvlak in de eigen gemeente wordt telkenmale onderstreept.

Vaak zal het voorkomen dat er al geld verzameld is door het particuliere initiatief. In die gevallen kan de gemeente de actie stimuleren door een verdubbelingregeling af te kondigen of een vaste bijdrage te verstrekken. De gemeente kan daarnaast aanbieden te bemiddelen bij de kanalisering van fondsen en het in het geval van het bestaan van relaties of stedenbanden met de getroffen gemeenten ook het contact met die gemeenten te onderhouden. Naast de financiële steun of begeleiding in contacten kan de gemeente de acties ook ondersteunen door middel van beschikbaar stellen van publiciteitsmiddelen, vergader- en expositieruimtes. Ook kan de internationale relatie ondersteund worden door solidariteitsverklaring.

Wat doen andere gemeenten ? Zijn er voorbeelden van acties elders ? Bestaan er overzichten van welke gemeenten wat doen en hun specifieke activiteiten ?

De gemeenten hebben tot nog toe nog geen gecoördineerde acties op het gebied van noodhulp aan ramp of conflictgebieden ondernomen. Er bestaat ook geen coördinatiemechanisme voor afstemming van acties van individuele gemeenten (zoals wel bestaat bij de particuliere ontwikkelingsorganisaties). Voor concrete hulpactiviteiten en contacten met noodgebieden verwijst VNG vaak door naar de SHO.

De door de gemeenten aan VNG aangeleverde informatie over hulpacties en beleid wordt door het Informatiepunt Europa en Internationale Samenwerking bewaard, zodat we anderen weer met deze informatie kunnen helpen. VNG is hierbij afhankelijk van de verstreekte informatie. Wanneer gemeenten geen informatie doorspelen wordt deze dus ook niet ontsloten. Ook kunt u voor informatie over rampen en conflicten bij de lidorganisaties van de Samenwerkende Hulp Organisaties (SHO) navraag doen of bij individuele organisaties te rade gaan.

Wat voor relaties (stedenbanden) bestaan er met de regio in kwestie en wie zijn daarbij betrokken?

Voor informatie over bestaande stedenbanden kunt u bellen met de VNG. Bij de VNG zijn alle bestaande stedenbanden bekend. Er bestaat echter geen centrale plaats, bijvoorbeeld een internetzite, waar u direct toegang kunt krijgen tot specifieke steden of contactpersonen. De VNG kan veel algemene vragen direct afhandelen. Wanneer verdere doorverwijzing nodig of gewenst is, kan de VNG hiervoor zorg dragen.

Ook als er geen stedenbanden bestaan is het mogelijk dat er toch relaties met het betrokken land bestaan. Hoe kunt u deze relaties het beste opsporen ?

VNG-International: Andere vormen van gemeentelijke samenwerking waarbij de VNG betrokken is zijn de programma's voor Gemeentelijke Samenwerking met Ontwikkelingslanden (GSO), Gemeentelijke Samenwerking Toetredingslanden (GST) met (mogelijke toekomstige EU-leden) landen in Oost Europa en Gemeentelijke Samenwerking voor de Wederopbouw van Turkije (GSWT). Mocht U willen weten of er in dit kader samenwerkingsrelaties of concrete projecten bestaan kunt u contact opnemen met dit onderdeel van de VNG dat belast is met internationale projecten.

COS: Ook kunt u contact opnemen met de regionale Centra voor Internationale Samenwerking of met COS Nederland. De adressen zijn te vinden op de centrale website van COS Nederland (www.cos.nl). Via deze centra kunt U informatie vinden over internationale activiteiten die veelal door lokale of regionale organisaties worden uitgevoerd.

Particuliere organisaties: deze organisaties ontplooiën een veelheid aan activiteiten in vrijwel alle landen ter wereld. Adressen zijn te vinden in het Adresboekje van Buitenlandse zaken, dat jaarlijks wordt uitgebracht. Dit boekje is te bestellen bij de Informatiedienst van Buitenlandse Zaken.

Noodhulporganisaties: Voor informatie over activiteiten van de leden van de Samenwerkende Hulporganisaties verwijzen we door naar het secretariaat. Dit secretariaat rouleert per nationale actie over verschillende leden van de SHO en is alleen maar operationeel als er een actie plaatsvindt.

Mensenrechtenorganisaties: Vooral in het geval van conflictsituatie zijn mensenrechtenorganisaties zoals Amnesty International en IKV goede informatiebronnen voor achtergronden. Ook beschikken ze vaak over goede relaties met lokale organisaties. Adressen zijn wederom te vinden in het al genoemde adresboekje.

Kerken: via kerkelijke organisaties bestaan veel relaties met kerkelijke en/of maatschappelijke organisaties in ontwikkelingslanden. Via het secretariaat van Kerken in Actie kunt u nadere informatie opvragen over activiteiten van aangesloten leden.

Ministerie van Buitenlandse Zaken: het ministerie komt zelf en via haar ambassades in acties om binnen de bilaterale relaties met getroffen landen geld vrij te maken voor noodhulp en wederopbouw. Hierover kan het best contact opgenomen worden met de informatiedienst van het Ministerie van Buitenlandse Zaken. Ook is veel informatie beschikbaar op de website: www.bzaza.nl

De gemeente Scheldebruggen heeft na de raadsvergadering besloten om een noodhulpactie op te zetten en daarbij ook de spontane uitingen van solidariteit en giften te coördineren. De gemeentesecretaris zal hiertoe een aantal ambtenaren aansturen en ook verantwoordelijk zijn voor het opstellen van de juiste richtlijnen. Evelien Winters heeft op dit terrein weinig ervaring. Ze is geen specialist op het gebied van noodhulp. Hoe moet ze mensen adviseren in wat wel of wat niet te doen. Ze heeft wel eens eerder op TV gezien dat voedselhulp lang niet altijd goed is, want rijst invoeren in landen waar een hongermood heerst kan de rijstboeren, die rijst produceren in de eigen regio op de rand van een falissement brengen. Wanneer wel en wanneer niet? Wie kan haar helpen bij dit soort vragen? Wat voor algemene richtlijnen kunnen wel nuttig zijn om de spontane hulpbereidheid niet te frustreren maar wel zinvol te laten zijn?

Waaruit kan de hulp het best bestaan ?

Er zijn veel verschillende vormen van hulp mogelijk. Het is van belang om bij de bepaling van de gemeentelijke rol en activiteiten een goed beeld te hebben van de mogelijkheden en ook duidelijk te hebben waar men als gemeente op wil focussen. Op basis van dat beeld kan men vormen van hulp, kanalen en samenwerkingspartners kiezen. In bijlage 3 hebben we een uitgebreide lijst van verschillende vormen van hulp opgenomen. We willen hier volstaan met die vormen van hulp, waarbij gemeenten een speciale rol kunnen spelen en een eigen specifieke inbreng kunnen hebben. Bij andere vormen van hulp is het in elk geval verstandig om samenwerking en coördinatie met gespecialiseerde organisaties te zoeken.

Verskillende vormen van hulp waarbij gemeenten een actieve rol kunnen spelen

- 1. Solidariteitsverklaringen:** het belang van een solidariteitsverklaring wordt vaak onderschat. Geld en materiële hulp is belangrijk, maar telkens weer blijkt hoe een brief of ander bericht een hart onder de riem van de getroffenen kan steken. Het gevoel niet alleen te staan en te weten dat men medeleven toont elders in de wereld is een belangrijke morele steun, ook al is er geen of weinig geld beschikbaar.
- 2. Wederopbouw en rehabilitatiehulp:** nadat de ergste nood getenigd is, moet zo snel mogelijk aandacht besteed worden aan wederopbouw om zo de overgang naar duurzame ontwikkeling mogelijk te maken. In deze fase is goede coördinatie tussen alle hulpverleners van groot belang. Gemeenten kunnen in deze een rol spelen en hun samenwerkingspartners stimuleren en ondersteunen in de coördinatie van wederopbouwingspanningen. Gemeenten

kunnen vooral een rol spelen bij het coördineren en plannen van wederopbouwprojecten op gebied van huizenbouw, aanleg van wegen en bruggen en herstel van voorzieningen op gebied van onderwijs en gezondheidszorg. Het is van groot belang dat al deze zaken zo goed mogelijk in de lokale infrastructuur opgenomen worden. Internationale hulp aan gemeenten op deze terreinen is heel welkom.

- 3. Weer op het pad naar duurzame ontwikkeling:** Dit is een belangrijke fase waarvoor helaas vaak te weinig aandacht bestaat. Hierin staat verzelfstandiging van de getroffen gebieden centraal. Werkelijk effectieve hulp betekent dat de gebieden op de langere termijn op eigen benen kunnen staan. Oog voor de lange termijn effecten van (nood)hulp is van groot belang en het inbedden van hulp in langere termijn samenwerkingsrelaties is een voorwaarde voor succes. Hierin kunnen gemeentelijke samenwerkingsverbanden zoals stedenbanden een belangrijke rol spelen.
- 4. Ramp en conflictpreventie:** Dit vergt vaak inspanningen op hoger niveau, omdat daarbij meestal verschillende regio's en landen betrokken zijn. Hierbij is het vooral interessant om te werken aan gemeentelijke uitwisseling en samenwerking in conflictgebieden, waarbij de verschillende partijen betrokken zijn, om zo een bijdrage te leveren aan de constructie van duurzame vrede. COS Nederland heeft over dit onderwerp een speciale brochure uitgebracht met veel interessante ideeën en bruikbare suggesties, die ook voor gemeenten van toepassing zijn.
- 5. Advisering en technische assistentie:** Vooral in het geval van de bovenstaande punten (2 t/m 4) kunnen gemeenten naast materiële middelen of morele steun ook advies en technische assistentie verzorgen, zoals ook in reguliere gemeentelijke internationale samenwerking het geval is. Wel is het zaak om in deze assistentie de context en achtergronden van de ramp- of conflictsituatie goed mee te nemen in de advisering. Als voorbeelden hier kunnen dienen activiteiten die in het kader van het GSWT-programma voor de wederopbouw van Turkije worden ondersteund en uitgevoerd.
- 6. Opname en opvang van internationale vluchtelingen:** Op dit terrein kunnen Nederlandse gemeenten een grote rol spelen. Zij zijn het die een gastvrije opvang van buitenlandse vluchtelingen mogelijk kunnen maken. Op dit vlak is ook een belangrijke brug tussen de inspanningen in het buitenland en in eigen land te maken. Hierbij kan de internationale solidariteit op een consequente wijze in de eigen situatie doorgevoerd worden. Vaak wordt bij internationale acties niet gedacht aan mogelijkheden die de gemeenten binnen hun eigen invloedssfeer hebben om hun internationale solidariteit en verantwoordelijkheid vorm te geven.

In de bovenstaande lijst ontbreken de vormen van materiële hulp in de noodhulpfase. We hebben deze keuze gemaakt omdat de praktijk duidelijk heeft gemaakt dat ondeskundige inzameling en kanalisering van materiële hulp, hoe goed bedoeld ook, averechts kan werken of problemen kan veroorzaken. In de regel is het beter om inzamelingsacties te concentreren op het inzamelen van geld. Geld kan immers te allen tijde worden omgezet in de meest relevante vorm van hulp. In vergelijking tot soms hoge kosten van transport van goederen leest het weinig om geld op de juiste plaats te krijgen; alleen kosten van oversmaken en de controle op een goed beheer van gelden. De fondsen kunnen zo goed mogelijk besteed worden in de landen en regio's zelf om zo de lokale productiecapaciteit zo min mogelijk te beschadigen (mogelijk kunnen de fondsen zelfs bijdragen aan versterken van productiecapaciteit in de getroffen gebieden).

Als de steun in de vorm van financiële middelen wordt overgemaakt, kunnen aan die steun nog steeds voorwaarden voor bestemming en kanalen verbonden worden. In de praktijk van internationale hulpverlening gebeurt dit ook vrijwel altijd. De tijd van blanco cheques is voorbij. Ook in het geval van noodsituaties bestaat terecht veel aandacht voor de betrouwbaarheid en efficiëntie van de hulpverlening. Mocht in de overwegingen, uitgangspunten en motieven in een lokale actie toch duidelijk gekozen worden voor het verlenen van andere vormen van hulp naast financiële, willen we de volgende suggesties doen:

- a) Wanneer men levensreddende activiteiten wil ondersteunen of op het allereerste moment noodhulp wil verstrekken, doe dit via de daarvoor gespecialiseerde organisaties, die op dit gebied de nodige ervaring hebben opgebouwd. Zelf doen of eigen contacten aanboren kan de ramp aanzienlijk verergeren. We raden u aan om contact op te nemen met het secretariaat van SHO, met Artsen zonder Grenzen of het Nederlandse Rode Kruis. Ook kan contact opgenomen worden met betrokken ministeries als Nederland bijvoorbeeld militairen inzet.
- b) De gemeente wil hoe dan ook materiële hulp verzamelen. Kanaliseer deze hulp wederom via gespecialiseerde organisaties. Zij hebben vaak toegang tot goedkopere transportkanalen en beschikken over eerlijke distributienetwerken in de landen zelf. Het verlenen van hulp via een eigen direct contact kan oneerlijke distributie en zelfs politieke manipulatie in de hand werken. We raden u aan om contact op te nemen met het secretariaat van SHO, Mensen in Nood, het Nederlandse Rode Kruis en met kerkelijke organisaties.
- c) Regelmatig komt het ook voor dat mensen spontaan al hulp verzameld hebben. Ook bedrijven bieden, geheel of gedeeltelijk belangeloos, hun hulp aan in de vorm van goederen die het betreffende bedrijf produceert. Het is van groot belang dat goede informatie en voorlichting versprekt wordt, liefst in een zo vroeg mogelijk stadium of anders ook in de reguliere informatieverstrekking aan bedrijven en burgers. Op deze manier weet men bij voorbaat wat niet wenselijk of mogelijk is. Wanneer men zich al wel gemobiliseerd heeft geldt het devies: wees eerlijk naar de mensen toe en probeer in alle gevallen de bereidheid tot hulp positief te ondersteunen. Maar wanneer hulp overrechts zou kunnen gaan werken, geef dit duidelijk aan en neem de tijd voor een goede uitleg, dat behoudt draagvlak en steun voor volgende gevallen. Vaak zal al verzamelde hulp gekanaliseerd kunnen worden via de al eerder genoemde gespecialiseerde organisaties. Het is niet nodig om zelf dan een eigen kanaal op te zetten. De hulpgevers zullen dat begrijpen.

Wanneer is het verstandig om wel te kiezen voor een eigen hulpkanaal of de eigen steun te oormerken voor speciale activiteiten of kanalen ?

Belangrijke kanalen in noodhulpverlening, beoogde werking en doelgroepen

1. Van overheid tot overheid: In de Nederlandse bilaterale internationale samenwerking is dit het kanaal. Minister van Ontwikkelingssamenwerking Herfkens heeft besloten de overheidshulprelaties te beperken tot 17 landen, met daarnaast nog eens vier landen met een tijdelijke status. Voorts wordt in enkele tientallen landen een sectorale relatie aangegaan. Andere landen ontvangen slechts heel incidenteel steun (bijvoorbeeld Venezuela na de modderstromen). In de bilaterale samenwerking, staat lokaal ownership van de hulp centraal. Dit betekent

dat de ontvangende landen in belangrijke mate bepalen hoe en waaraan de hulp besteed wordt. Dit geldt ook voor noodhulp.

Beoogde werking: betalingsbalansreun, schuldenverlichting, noodhulp, herstel infrastructuur en voorzieningen (vooral op grotere schaal)

Ontvangers: Nationale overheden en ministeries

2. Via multilaterale organisaties: Nederland verleent ook hulp via multilaterale organisaties. Hoewel in de reguliere hulp van groot belang, is dit kanaal in nood of wederopbouw situaties vaak minder gebruikt. Maar bijvoorbeeld bij de Mitch-verdubbeling heeft Herfkens ongeveer 5 miljoen Euro in een fonds van de Wereldbank voor schuldenverlichting aan Midden Amerika gestort om zo de overheden te ondersteunen bij de wederopbouw van hun landen.

Beoogde werking: Schuldenverlichting, herstel van grootschalige infrastructuur en voorziening, herstel en opbouw internationale handelsrelaties.

Ontvangers: Nationale regeringen

3. Via nationale particuliere organisaties: Via de particuliere organisaties worden uit eigen initiatief regelmatig inzamelingsacties georganiseerd. Dit kan door de individuele organisaties gedaan worden, maar ook via samenwerkingsverbanden. De bekendste zijn die van de SHO (het zogenaamde nationale gironummer). Ook kerkelijke organisaties hebben hun samenwerkingsverbanden zoals Kerken in Actie. De nationale overheid kan behuuten acties van de particuliere organisaties te ondersteunen, zoals bijvoorbeeld in het geval van de Mitch-actie waarbij minister Herfkens een aanvulling heeft gegeven op het door de SHO en Stedenbanden Nicaragua ingezamelde bedrag.

Beoogde werking: directe assistentie aan getroffen en van rampen en conflicten in noodhulp, wederopbouw en structurele ontwikkeling, herstel lokale voorzieningen en productiecapaciteit, herstel kleinschalige lokale infrastructuur

Ontvangers: nationale, regionale en lokale maatschappelijke organisaties en soms lokale overheden.

4. Via internationale particuliere netwerken: De bekendste onder deze netwerken zijn het internationale Rode Kruis en Artsen Zonder Grenzen. Deze organisaties richten zich vooral op noodhulp. Maar er zijn ook internationale netwerken zoals CIDSE (waarbij Cordaid is aangesloten), APRODEF (met ICCO als lid), EUROSTEP (leden: Novib en HIVOS) en Oxfam-International (Novib), die zich bij acties na internationale rampen of conflicten meer met rehabilitatie en terugkeer naar duurzame ontwikkeling bezighouden.

Beoogde werking: noodhulp (mensreddende activiteiten en opvang) alsmede directe assistentie aan getroffen van rampen en conflicten in wederopbouw en ontwikkeling.

Ontvangers: zowel overheidsinstaties (gezondheidszorg, militairen) in het geval van noodhulp als maatschappelijke organisatie vooral bij overige activiteiten.

5. Via gemeentelijke relaties: Stedenbanden en andere gemeentelijke samenwerkingsverbanden.

Beoogde werking: Deze hulp is vooral gericht op coördinatie van de wederopbouw en herstel lokale voorzieningen.

Ontvangers: gemeenten, en gemeentelijke instellingen, vaak in samenwerking met basisorganisaties en NGO's.

We hebben al gezegd dat bij noodhulp eigen kanalen van gemeenten lang niet altijd zinvol zijn. Wel zinvol is om in de internationale relatie de gemeenten in de getroffen gebieden te bewegen om de coördinatie van de hulp ter plaatse in handen te nemen. Hiervoor zou ook financiële steun verleend kunnen worden.

Met het perspectief op duurzame ontwikkeling lijkt een eigen kanaal voor ondersteuning van gemeenten zinvol, omdat via dit kanaal gewerkt kan worden aan de versterking van lokale democratische instituties, het inrichten en versterken van een lokaal hulpverleningsapparaat, het ontwikkelen van plannen voor het voorkomen of zoveel mogelijk beheersbaar houden van rampen- en conflictsituaties en het opstellen van duurzame lokale ontwikkelingsplannen. Op deze terreinen zijn gemeenten natuurlijke partners en kan vanuit de eigen expertise ook een zinvolle samenwerking opgezet worden.

Een vraagpunt hierbij is wel in hoeverre er draagvlak bij de gever bestaat om in noodhulpacties ook gelden voor hulp op de middellange en lange termijn te bestemmen. Door de emoties is men meestal op het nu gefocust. Ook kan het zijn dat men deze vormen van hulp en uitwisseling deel uit vindt maken van de reguliere samenwerkingsrelatie en het is waar dat alle acties ook in de reguliere relatie ingebed zouden moeten worden om een betere effect te kunnen sorteren. In elk geval is het goed om vanaf het begin van alle acties ook aandacht voor het lange termijnperspectief op te nemen. Hier ligt ook een noodzaak voor koppeling van noodhulpbeleid met het beleid op internationale samenwerking van gemeenten.

Ook is deze kwestie van de balans tussen noodhulp, rehabilitatie en de overgang naar duurzame ontwikkeling een belangrijk aspect dat in de heftiek van noodsituaties vaak onderbelicht blijft. Maar juist hier ligt een terrein waarop Nederlandse gemeenten samenwerking en dialoog aan kunnen gaan met hun zustergemeenten elders ter wereld.

De gemeente Scheldobruygen slaagt er in een grote campagne op te zetten voor solidariteit en ondersteuning van het getroffen Iquitos. In luttele dagen worden vele duizenden guldens ingezameld, die door het gemeentebestuur generos verdubbeld worden. Het geld wordt overgemaakt en in verschillende projecten voor de wederopbouw van Iquitos gestoken. Op dit moment komen bij secretaris Evelyn Winters weer een hele hoop nieuwe vragen op. Hoe kan gecontroleerd worden of de hulp wel op de goede plek komt en wat er precies mee gebeurt? Sorteert de geleverde hulp ook het gewenste effect?

Wat gebeurt er met de hulp, waar komt de hulp terecht? Is de hulp wel effectief?

Deze vraag wordt niet alleen vanuit gemeenten gesteld. De vraag naar de effectiviteit van de hulp is de meest gestelde vraag in relatie tot alle vormen van internationale samenwerking. Een algemeen antwoord op deze vraag is moeilijk te geven, omdat hulp in hele verschillende contexten geboden wordt, via heel verschillende kanalen. Wanneer bij aanvang van een hulpactie geen aandacht gegeven wordt aan deze vraag, is na afloop van een actie een antwoord bijna onmogelijk. We roepen daarom op om bij de spontane mobilisatie van solidariteit en hulp voldoende oog te hebben voor de kwaliteit en efficiëntie van de hulpverlening en voerf ook goed vast te leggen wat de doelstellingen en beoogde resultaten van de hulpverlening moeten zijn. Alleen dan kan achteraf ook voor een goede verantwoording zorg gedragen worden. Dit lijkt misschien eerder zakelijk dan solidair in situaties van grote nood, maar op de langere termijn zal blijken dat solidariteit alleen niet genoeg garantie biedt voor goede en effectieve hulp.

Dit betekent dat bij het opzetten van (nood)hulpacties gewerkt moet worden aan een goed systeem voor planning, monitoring en evaluatie van de hulp, alsmede een goed financieel beheer. Voor een goede verantwoording naar alle partijen toe is een externe accountantscontrole noodzakelijk. Een dergelijke accountantscontrole moet zowel aan de gevende als aan de ontvangende kant verricht worden. Mocht op dit terrein onvoldoende

capaciteit, tijd en/of financiële middelen beschikbaar zijn, verdient het aanbeveling de hulp over te laten aan gespecialiseerde organisaties die op deze terreinen hun kwaliteitsmechanismen hebben ontwikkeld. Criteria voor samenwerking kunnen zijn het keurmerk van het CBF (Centraal Bureau Fondswerving) voor fondsenorganisaties, of/ten het beschikken over een iso-certificaat van de betreffende organisaties.

Een belangrijk criterium is dat de hulp op de eerste terecht komt bij de zwaarst getroffen; dit geldt zeker voor nood- en wederopbouw hulp. Dit betekent dat in bepaalde gevallen specifieke kanalen voor hulp moeten worden uitgesloten. Op dit terrein kunnen organisaties van SIO, het ministerie van Buitenlandse Zaken en VNG advies bieden.

Bij de effectiviteit van de hulp is het van belang onderscheid te maken tussen noodhulp en andere vormen van hulp. Het effect van noodhulp moet direct meetbaar zijn, anders is de hulp niet zinvol. Dit is in mindere mate ook het geval voor wederopbouw hulp. Voor duurzame ontwikkeling en versterking van capaciteit voor ramp- en conflictpreventie zijn effecten en effectiviteit op korte termijn vaak niet zichtbaar en kan pas op langere termijn meer over die aspecten gezegd worden.

Dit betekent dat ook alleen meer zicht op de resultaten van duurzame hulpverlening kan ontstaan, wanneer deze hulp ingebed wordt in samenwerkingsrelaties op de langere termijn.

Een specifieke actie die ondernomen kan worden om meer zicht te krijgen op de resultaten is het laten uitvoeren van onafhankelijke evaluatie door externe deskundigen. Een evaluatie rapport kan naast het objectiveren van de resultaten ook een goed instrument zijn voor het formuleren van aanbevelingen om volgende hulpacties nog beter en efficiënter te kunnen laten plaatsvinden. De VNG kan via haar internationale afdeling VNG-International en haar netwerken expertise op dit gebied aanbieden.

... Een jaar later denkt Evelyn terug aan die heftige periode vlak na de ramp in Iquitos. Al maandenlang heeft ze geen berichten meer uit Iquitos ontvangen en ook in Scheldebruggen lijkt er weinig interesse meer te bestaan in hoe het met de mensen in Iquitos gaat. Ze vraagt zich af hoe ze de Scheldebruggense betrokkenheid bij Iquitos levend kan houden.

**.... Een helaas zeer weinig gestelde vraag
Hoe staat het ramp- of conflictgebied ervoor als eenmaal de hulp en aandacht is weggeëbd ?**

Rampen en conflicten zijn heel publiciteitsgevoelig. Dat betekent ook dat de aandacht vaak snel verdwenen is. Minder dan een paar maanden later is men vaak niet meer bezig met het ramp- of conflictgebied en vaak is er ook geen informatievoorziening over de lokale situatie in die gebieden. Dit is heel jammer, want daardoor blijft de solidaire bevolking meestal onwetend over hoe de mensen in de rampgebieden weer een bestaan hebben opgebouwd en dat is eigenlijk toch de voornaamste reden om de hulp in de eerste plaats te verstrekken. Kortom de gevers hebben recht om ook op de langere termijn te weten wat er met hun hulp is gebeurd.

Ook in relatie tot de duurzaamheid van de hulp is het van belang om op langere termijn de aandacht voor een ramp- of conflictgebied vast te houden. Pas dan kan er beter zicht gekregen worden op de effectiviteit van de hulp op langere termijn.

*Een goed voorbeeld: uit de brochure van Kerken in Actie
Hulpverlening maakt van nood een deugd
Eén jaar na de aardbevingen in Turkije*

In dit fotoverslag wordt teruggeblikt op één jaar hulpverlening na de aardbevingen in Turkije, augustus en november 1999. Toen de ramp zich voltrok, verdroegen autoriteiten, media en hulpverleners zich rond de slachtoffers en de enorme schade. De buitenstaanders zijn weer tot de orde van de dag overgegaan. Maar voor veel direct betrokkenen is het alsof de aardbevingen gisteren plaatsvonden. Ze hebben dierbaren verloren, zijn getraumatiseerd of werkloos. [...]

De essentie van de aanpak is als volgt. Kerken in Actie legt zich vooral toe op het ondersteunen van particuliere Turkse organisaties die een brug kunnen slaan tussen noodhulp en ontwikkeling. Dat gebeurt op een wijze waarbij de afhankelijkheid van overheid en buitenlandse donoren wordt omgezet in zelfredzaamheid van de bevolking. [...]

Kerken in Actie heeft de aardbevingen aangegrepen om het particuliere initiatief in Turkije te stimuleren en langs deze weg de komende jaren bij te dragen aan structurele ontwikkeling en democratiseringsprocessen in Turkije.

Echt effectieve hulp bij noodsituaties moet daarbij gekoppeld zijn aan inspanningen gericht op duurzame ontwikkeling en ramp- en conflictpreventie op de langere termijn. Hierbij staat ook de aandacht voor de opbouw en versterking van (lokale) bestuursstructuren en -instituten centraal. Elementen, die alleen maar op langere termijn kunnen worden gerealiseerd.

*Uit: Humanitaire Hulp tussen conflict en ontwikkeling
Ministerie van Buitenlandse Zaken (1993) (p. 54,55)*

"teneinde te bevorderen dat noodsituaties voorkomen of verzacht worden, zal Nederland in reguliere samenwerkingslanden de structurele hulp gericht op de opbouw van democratische instituties voortzetten en, indien nodig, intensiveren. Het kan in het algemeen gaan om activiteiten gericht op de opbouw van een "civil society" en van een democratische rechtstaat, en op het respect van mensenrechten. Het kan meer specifiek gaan om "early-warning" mechanismen, die ten doel hebben tijdig het mogelijk optreden van politieke spanningen in of tussen betreffende samenwerkingslanden te signaleren. ... Wat de rehabilitatie betreft, moet vooral gedacht worden aan activiteiten in het kader van "peace-building". [...] Deze hulp zal in het algemeen in de vorm van institutionele ondersteuning worden gegeven, aangezien democratische instituties niet van buitenaf kunnen worden opgebouwd maar door de eigen samenleving inhoud moet worden gegeven. Daarom zal de hulp zoveel mogelijk aansluiten bij initiatieven van lokale gouvernementele en/of niet gouvernementele organisaties in de landen zelf, die medeverantwoordelijkheid dragen voor het welslagen van het democratiseringsproces dan wel voor de wederopbouw van staatsstructuren."

In het bovenstaande citaat wordt vooral verwezen naar conflictsituaties, maar in situaties van wederopbouw na grote rampen is de situatie zeer vergelijkbaar. Het is op dit terrein van opbouw en versterking van instituties en de duurzaamheid van de hulp in relatie tot duurzame ontwikkeling dat gemeenten nog weinig acties hebben ontplooid. Er zijn positieve uitzonderingen zoals bijvoorbeeld de gemeente Rotterdam. Er zijn 29 Rotterdamse inwoners omgekomen bij de aardbevingsramp in Turkije. De gemeente heeft samen met de vertegenwoordigers van de Turkse gemeenschap in Rotterdam onmiddellijk actie

ondernemen. Er zijn diverse activiteiten gericht op Gólcük gestart die nu nog steeds doorgaan.

Als er langdurige samenwerking beoogt wordt (in het geval van Turkije zijn o.a. Rotterdam, Amsterdam, Deventer, Provincie Gelderland daar mee bezig) ontstaat er veel mogelijkheden voor projecten. Wat er soms gebeurt, is dat er vlak na de ramp al doelen worden gesteld die later niet de juiste blijken te zijn. Ook worden er fouten gemaakt omdat er veel emoties meespeelen en er veel verschillende initiatieven tegelijk worden genomen. Het is belangrijk eerst strategische vragen te stellen. Zowel over het proces in Nederland (wat voor project, uitvoering, samenwerking met andere gemeenten etc.) als ook vooral in het land zelf. Soms loop je als gemeente tegen gecompliceerde politieke netwerken aan. De bestuursstructuren in het ontvangende land zijn veelal anders dan in Nederland.

Misschien ligt hier juist wel de belangrijkste bijdrage die gemeentelijke samenwerking kan bieden. De gemeenten kunnen zorg dragen voor de opname van een lange termijn perspectief bij hulpacties en kunnen bovendien (nood)hulp in een lange termijn ontwikkelingsrelatie inbedden, waardoor ongecoördineerde acties of (politieke) wilkekeur beter in de hand gehouden kan worden. Dit betekent dat gemeenten de aandacht voor een gebied na de ramp vast moeten houden. Te denken valt aan een halfjaarlijkse of jaarlijkse herdenking, waar men terugblikt op de afgelopen periode en kijkt hoe de bevolking er dan voorstaat. Dat kan ook een moment zijn om opnieuw prioriteiten in duurzame samenwerkingsrelaties te herzien.

De VNG doet een pleidooi aan de gemeenten om hun steentje bij te dragen aan de vermindering van de vluchtigheid van de media-aandacht voor rampen en het snel verdampen van solidariteit. Daarbij roepen we ook op tot meer aandacht voor het ontwikkelen en versterken van institutionele capaciteit om rampen en conflicten in de toekomst te kunnen voorkomen en duurzame ontwikkeling vorm te kunnen geven. Gemeenten spelen daarin een hoofdrol.

Staat Evelien Winters en de gemeente en burgers van Scheldebruggen alleen of kunnen ze rekenen op steun van de VNG? Wat de kan de VNG voor gemeenten betekenen in het geval van hulpacties na internationale rampen of conflicten. Evelien Winters zou graag een handzaam overzicht zien van de diensten die VNG in deze situaties kan leveren. We zetten ze graag nog een keer op rijtje:

1. Informatievoorziening

De VNG beschikt over een informatiepunt Europa en Internationale Samenwerking waar gemeenten met al hun vragen omtrent internationale samenwerking terecht kunnen. Op basis van deze vragen wordt de informatievoorziening ook steeds uitgebreid. De kennis van de ene gemeente kan zo gebruikt worden om een vraag van een andere gemeente te kunnen beantwoorden. Ook kunnen specifieke en specialistische vragen door het informatiepunt doorgespeeld worden naar VNG-International, waar buitenlanddeskundigen nader op de vragen in kunnen gaan.

Bij dit informatiepunt wordt een databank beheerd met stedenbanden en internationale contacten van NL gemeenten met gemeenten elders in de wereld. Deze databank bevat ook contacten in het kader van relaties in het kader van de financieringsprogramma's GSO, GST en GSWT (zie onder punt E).

2. Publicaties en forum voor berichtgeving

De VNG beschikt over verschillende tijdschriften op papier maar ook on-line en een eigen intra- en internetsite om haar leden en andere belangstellenden te informeren over haar

activiteiten. Deze media kunnen ook een forum bieden voor gemeenten om berichten en nieuwswaardigheden aan te leveren. Ook produceert VNG regelmatig brochures en documenten over speciale thema's. Deze brochure is daar slechts één van. Voor al onze publicaties over internationale zaken verwijzen we naar VNG-International, waar u de verschillende titels kunt bestellen. VNG-International heeft recent ook een vernieuwde editie van het handboek voor gemeentelijk internationale samenwerking uitgebracht.

3. Doorverwijfsfunctie en coördinatie met andere betrokkenen en acties

De VNG kan dank zij haar uitgebreide netwerken prima behulpzaam zijn in het in contact brengen van gemeenten met dezelfde vragen of soortgelijke plannen. Ook kunnen we vanuit onze contacten zorgen voor een juiste doorverwijzing bij specifieke vragen of plannen. Hierdoor kunnen we gemeenten veel eigen uitzoekwerk besparen. Zeker zinvol in de nogal hectische situaties bij het opzetten van (nood)hulpacties;

4. Coördinatie tussen gemeenten onderling

De VNG functioneert niet als een centraal coördinatiepunt van gemeentelijke acties. Gemeenten zijn zelf zeer wel in staat om acties met andere gemeenten af te stemmen en te coördineren. Het met elkaar in contact brengen, wat de VNG wel doet, is dan vaak al voldoende. Om goed te kunnen doorverwijzen en gemeenten met elkaar in contact te brengen is het wel belangrijk dat gemeenten de VNG informeren over hun activiteiten.

5. Ondersteuning bij het aangaan en opbouwen van internationale relaties

Een ramp- of conflictsituatie kan ook aanleiding zijn om met een bepaald gebied een vaste relatie aan te knopen. Hoewel verschillende gemeenten hun belangstelling hiervoor hebben aangegeven, is bij de VNG niet bekend of vanuit spontane acties voor noodhulp ook daadwerkelijk vaste relaties zijn ontstaan.

Mocht er belangstelling bestaan bij gemeenten om op basis van een eerste incidenteel contact of betrokkenheid met een bepaald land en gebied een duurzame relatie op te bouwen dan kan de VNG daarbij hulp bieden. VNG-International heeft de benodigde expertise in huis om gemeenten te helpen bij het opzetten van een stedenband of te adviseren bij het integreren van (nood)hulpacties in bestaande stedenbanden. Ook kan VNG-International helpen bij het opstellen en evalueren van plannen.

De VNG wil graag een rol spelen in het vasthouden van de gemeentelijke aandacht voor door rampen getroffen gebieden op de langere termijn en is graag bereid om gemeenten hieromtrent te adviseren en bij te staan. VNG kan helpen bij de opzet, organisatie en uitvoering van activiteiten en bezoeken in situaties waar gemeenten na verloop van tijd opnieuw aandacht aan het getroffen gebied willen besteden.

6. Advisering

VNG wordt regelmatig om advies gevraagd en we zorgen ook steeds dat de vragen op de juiste plek komen om beantwoord te worden. Voor een eenvoudige adviesvraag brengt VNG niets in rekening. Mocht men iets ingewikkelds of specifiek uitgezocht willen hebben. Dat kan ook, maar dan wordt wel tijd in rekening gebracht. Wanneer we uit de ons bereikende vragen merken dat er een bredere behoefte is aan advies op een bepaald terrein, produceren we brochures of handboeken om zo op vaak gestelde vragen een antwoord te kunnen bieden.

7. Evaluatie van programma's

VNG-International heeft deskundige medewerkers en beschikt over goede contacten om gemeenten bij te staan in het opzetten van evaluaties van hun hulpacties. Ook kan VNG-

International deskundigen leveren om deze evaluaties uit te voeren. Mocht u geïnteresseerd zijn in de diensten die onze medewerkers op dit gebied kunnen bieden kunt u direct contact opnemen met VNG-International.

8. Financieringsprogramma's

De VNG beheert een drietal financieringsprogramma's die open staan voor Nederlandse Gemeenten. Binnen de kaders en richtlijnen van deze programma's kunnen gemeenten projectvoorstellen indienen voor samenwerking met buitenlandse gemeenten.

De programma's zijn:

GSO: Gemeentelijke Samenwerking met Ontwikkelingslanden (GSO) voor activiteiten en initiatieven in Latijns Amerika, Afrika en Azië.

GST: Gemeentelijke Samenwerking Toetredingslanden (GST) met (mogelijke) toekomstige EU-leden voor activiteiten in landen in Oost Europa.

GSWT: Gemeentelijke Samenwerking voor de Wederopbouw van Turkije voor specifieke activiteiten in Turkije.

Wilt u nadere informatie over de criteria van deze programma's kunt u contact opnemen met de volgende personen:

GSO: Rolf Zwart, tel 070-3738264

GST: Norbert Pijls, tel 070-3738302

GSWT: Ghislaine Keyzer, tel: 070-3738384

4. Wat zijn de activiteiten die binnen de eigen gemeente kunnen worden ontplooid. En wat is daarbij de rol van de gemeente?

We zijn in de voorgaande hoofdstukken al uitgebreid ingegaan op hoe er buiten de gemeente met andere organisaties en instanties kan worden samengewerkt en gecoördineerd. In dit laatste hoofdstuk willen we ingaan op al die zaken die binnen de eigen gemeente kunnen worden gedaan. Aan het slot van dit hoofdstuk zullen we de gemeente daarbij ook twee handzame instrumenten aanbieden.

Laten we voorop stellen dat er een grote diversiteit aan praktijkervaringen bestaan en acties mogelijk zijn. Deze diversiteit hangt ook samen met de diversiteit in gemeentes in Nederland. Zowel grote als kleine gemeentes zetten acties op touw.

Het is belangrijk om aan te sluiten bij de eigen gemeentelijke context en interesses. Blauwdrukken bieden maar ten dele houvast. Ervaringen van andere gemeentes kunnen nuttig zijn voor eigen acties. Men hoeft immers niet opnieuw het wiel uit te vinden. In het bepalen van wat voor acties men op wil zetten en hoe men deze uit wil voeren is het van belang zicht te hebben op de eigen sterke kanten in de gemeente (bijvoorbeeld een heel actieve bevolking, een goed gemeentelijk voorlichtingsapparaat) en op de gemeentelijke beperkingen (over algemeen niet ervaren in en slecht geëquipeerd voor het verlenen van noodhulp).

De volgende rollen voor de gemeente zijn denkbaar:

- **De gemeente als stimulator:** het stimuleren van spontane acties van de eigen bevolking en het plaatselijk bedrijfsleven, door het beschikbaar stellen van middelen (geld, menskracht, ruimtes, informatiekanalen en voorzieningen en gemeentelijke contacten);
- **De gemeente als makelaar in contacten:** de gemeente brengt verschillende lokale initiatiefgroepen met elkaar in contact of legt contact met landelijke hulporganisaties of met de overheid.
- **De gemeente als ondersteuner:** de meest directe steun die gegeven kan worden is geldelijke steun in de vorm van bijvoorbeeld verdedelingsregeling. Maar steun kan ook op een andere manier gegeven worden, door het openstellen van speciale kanalen en goedkoper of gratis beschikbaar stellen van diensten ;
- **De gemeente als kanalisator:** de gemeente stelt haar internationale contacten beschikbaar om de hulp zo snel mogelijk op de juiste plaats te krijgen.
- **De gemeente als deskundige:** de gemeente kan specialisten op specifieke gebieden beschikbaar stellen. Enerzijds om een actie ter plaatse te ondersteunen, anderzijds om gemeentes in de getroffen gebieden bij te staan met technische assistentie en ondersteuning en advisering in institutionele opbouw en versterking gemeentelijke capaciteiten.

Het belangrijkste doel van een actieve betrokkenheid van het gemeentebestuur is het verhogen van het resultaat van de ondernomen acties en het bij elkaar brengen van verschillende betrokkenen. De belangrijkste betrokkenen op gemeentelijk niveau die te mobiliseren zijn in internationale acties zijn:

- Particulier initiatief (vaak in rol op de agenda zetten, ook betrokken in uitvoering acties)

- Raad en B&W (vaak in de rol van besluiten of wel of niet, ook wel pro-actief betrokken bij agendering)
- Ambtenaren (vaak in rol van voorbereiding en uitwerking besluitvorming, ook wel pro-actief betrokken, bijv. in geval van stedenband)
- Gemeentelijk experts, die inzetbaar zijn voor advisering en technische assistentie bij concrete uitwisselingsverbanden.
- Gemeentelijke diensten of bedrijven
- Het lokale bedrijfsleven
- Onderwijsinstellingen
- Kerken of geloofsgemeenschappen
- Politieke partijen

Het gemeentebestuur is een logische initiatiefnemer om mensen bij elkaar te brengen en acties te verbreden en vervolgens de coördineren. Wanneer de gemeentebestuurders dit met overtuiging doen zullen de acties aan zichtbaarheid, effectiviteit en resultaat winnen. We adviseren de gemeenten dan ook om vooral betrokkenheid te tonen en ook om initiatief te nemen en initiatieven van anderen te stimuleren.

U zult zien dat internationale solidariteit en acties de samenwerking en het gemeenschapsgevoel in de eigen gemeente sterk kan doen toenemen. Het ondersteunen van acties met geld of menskracht kost dus niet alleen geld, maar kan wel degelijk ook als een investering in versterking van de eigen gemeente op de langere termijn gezien worden, dus de eigen gemeente wordt hier ook sterker van.

We hebben het al eerder gezegd, het gemeentebestuur heeft niet alleen een rol in het opzetten en ondersteunen van spontane (nood)hulpacties. Even belangrijk is om de acties van een lange termijn perspectief te voorzien en in te bedden in beleid en samenwerkingsrelaties. Enerzijds is dit een belangrijke succesfactor in de effectiviteit van de verleende hulp op de langere termijn en anderzijds kan op deze manier ook de structurele betrokkenheid van de bevolking in internationale samenwerking versterkt worden en deze blijft voelbaar nog broodnodig.

5. Samenvatting en Conclusies

Helaas zijn rampen en conflicten in de wereld niet weg te denken. Door ontwikkeling van communicatiemiddelen is de wereld kleiner geworden en zijn we in Nederland ook steeds vaker en sneller op de hoogte wat er elders in de wereld gebeurt.

In het geval van internationale rampen en conflicten hebben we gezien dat de Nederlandse samenleving zich betrokken en verantwoordelijk voelt om hulp te bieden aan de getroffen bevolking. Veel gemeenten zijn in de afgelopen jaren zelf betrokken geweest bij het opzetten en uitvoeren van hulpacties.

Meestal vinden acties plaats in de hectiek en urgentie van de ramp- of conflictsituatie en bestaan er geen duidelijke richtlijnen en criteria over wat te doen en ook hoe te handelen. Gemeentelijk beleid inzake gemeentelijke acties in deze situaties is slechts mondjesmaat ontwikkeld.

In deze brochure hebben we een veelheid aan gemeentelijke acties, vormen van hulp, hulpkanalen en hulporganisaties besproken. Uit deze bespreking wordt duidelijk dat vele vormen van actie en hulp mogelijk zijn, waarbij gemeenten een rol kunnen spelen en dat het ook wenselijk is om een rol te spelen. Belangrijke aandachtspunten hierbij zijn:

1. Probeer in de chaos en hectiek van noodsituaties in een zo vroeg mogelijk stadium te denken aan de langere termijn; probeer de hulp zoveel mogelijk in te bedden in structurele relaties;
2. Zoek steeds en zo veel mogelijk coördinatie en samenwerking met verschillende plaatselijk betrokken actoren, met andere gemeenten of organisaties op nationaal niveau. Het is belangrijk om van elkaar te weten wat men doet.
3. Houdt de aandacht gericht op het getroffen gebied, ook op de langere termijn. Resultaten en duurzaamheid van de hulp zijn helaas vaak vergeten aspecten bij de mobilisatie van noodhulp. Maar wanneer geen aandacht voor duurzaamheid bestaat zal er ook geen capaciteit voor het voorkomen en verminderen van rampen en conflicten ontstaan en zullen we in de toekomst regelmatig worden opgeschrikt door nieuwe rampen en conflicten. Gemeenten kunnen met name een rol spelen op dit terrein van duurzaamheid van de hulp en van capaciteitsopbouw en versterking van coördinatie van acties in noodsituaties. Deze rol kan zowel in de eigen gemeente gespeeld worden naar de verschillende betrokken partijen toe als in de internationale relatie met de hulp ontvangende gemeente. Ook de gemeente aldaar is gebaat bij versterking van haar capaciteiten voor het vervullen van deze rollen.
4. Gemeenten kunnen zich het best kunnen concentreren op bovengenoemde aspecten van de hulpverlening en in andere gevallen, zeker in situaties van noodhulp of wanneer de eigen expertise niet toereikend is, beter kunnen samenwerken en/of doorverwijzen naar andere gespecialiseerde organisaties. In Nederland bestaan veel verschillende organisaties met specifieke expertise. Samenwerking met hen levert meerwaarde op.

VNG kan gemeenten bijstaan bij internationale noodhulpacties en bij de inbedding van deze acties in duurzame samenwerkingsrelaties. Met name op de volgende terreinen:

- a) Informatievoorziening, coördinatie van informatie en doorverwijzing, op de eerste plaats via het Informatiepunt Europa en Internationale Samenwerking van VNG;
- b) Advisering en begeleiding van gemeenten, vooral in die gevallen waar men zoekt naar inbedding van acties in lange termijn relaties;
- c) Onderzoek en evaluatie van gemeentelijke acties en projecten
- d) Financiering van activiteiten in het kader van de reguliere programma's voor gemeentelijk internationale samenwerking.

Bijlage 1: Een checklist en voorbeeld van een draaiboek bij gemeentelijke acties

Instrument 1: Checklist voor gemeenten bij internationale (nood)hulpacties na rampen of conflicten:

Wel of Geen actie?

Bepaal of er sprake is van voldoende:

- Draagvlak bevolking
- De hulpbehoefte in het getroffen gebied (en mate van zelfredzaamheid)
- (Financiële) draagkracht gemeente
- Bestaan er voldoende contacten en kanalen voor hulpverlening
- Is er voldoende aandacht in de media
- inbedding in het (internationale) beleid van de gemeente
- lange termijn perspectief
- Is er een directe en logische relatie met het betrokken gebied

Zorg dat er bij het opzetten van acties voldoende aandacht is voor de volgende aspecten:

- A) Eerste scan van de situatie in het getroffen gebied:
- Wat is het getroffen gebied
 - Hoeveel dodelijke slachtoffers
 - Hoeveel andere getroffen
 - Wat is de materiele schade
 - Zijn lokale organisaties en gemeente nog functionerend
 - Welke organisaties zijn in het gebied actief
- B) Analyse van de bij acties in Nederland betrokken mensen en organisaties
- Overheid op verschillende niveaus
 - Civiele organisaties
 - Basisorganisaties
 - Internationale organisaties
 - Nederlandse regering
 - Nederlandse particuliere organisaties
 - Kerken
 - Gemeenten
 - Stedenbanden
 - Bedrijfsleven
 - SHO (of andere grote acties in samenwerkingsverbanden)
- C) Analyse van de mogelijke oorzaken van de problematiek:
- Natuur ramp of conflictsituatie
 - Welke zijn de versterkende menselijke factoren
 - Is er sprake van een man-made disasters
 - Politieke situatie en risico's bij acties
- D) Inventarisatie van stadia/fasen in hulpverlening:
- Solidariteit(suitingen)

- Noodhulp
 - Wederopbouw hulp
 - Duurzame ontwikkeling
 - De bovengenoemde vormen in onderlinge samenhang
 - Preventieve maatregelen
 - Opvang vluchtelingen/getroffenen
- E) Inventarisatie mogelijke vormen van hulp
- Geldelijke hulp
 - Materieel hulp (water, voedsel, bouwmaterialen/huizen, medicijnen etc.)
 - personele hulp (militairen, experts etc.)
- F) Inventarisatie van risicofactoren bij hulp
- In het ontvangende gebied:*
- a) Ontstaan en versterken van afhankelijkheid
 - b) Komt de hulp ook terecht bij vrouwen, ouderen en jongeren
 - c) Veiligheid in het gebied
 - d) Risico's voor politieke manipulatie van de hulp
 - e) Gebrek aan coördinatie
- In Nederland:*
- a) coördinatie tussen organisaties in plaats van competitie
 - b) verkeerde of eenzijdige beeldvorming oorzaken en slachtoffers
 - c) te commerciële uitbating van de ramp of conflict
 - d) vasthouden van aandacht in plaats van korte termijn acties
- G) In kaart brengen van de eigen capaciteiten en mensen in de gemeente:
- Beschikbare menskracht
 - Geldelijke middelen
 - Andere mogelijke vormen voor ondersteuning van acties
 - Informatievoorziening
- H) Voorwaarden voor een goede hulpverlening:
- Coördinatie met anderen en doorverwijzen: de goede capaciteiten van de juiste organisaties gebruiken
 - goed informeren/open beleid
 - bereidheid voor samenwerking
 - doorsluizen middelen en goederen
- I) Wanneer en waarvoor kan VNG ingeschakeld worden:
- Informatievoorziening
 - Publicaties en forum voor berichtgeving
 - Doorverwijfsfunctie en coördinatie met andere betrokkenen en acties
 - Coördinatie tussen gemeenten onderling
 - Ondersteuning bij het aangaan en opbouwen van internationale relaties
 - Advisering
 - Evaluatie van programma's
 - Financieringsprogramma's: GSO, GST en GSWT.

N.B. Deze checklist dient ter voorbeeld voor het opstellen van checklisten in uw gemeenten. We hebben in deze lijst gebruik gemaakt van alle inzichten die we in de praktijk van ons onderzoek zijn tegengekomen. Afhankelijk van specifieke situaties kan deze lijst ingedikt, uitgebreid of gewijzigd worden.

Instrument 2: Een voorbeeld van een gemeentelijk draaiboek bij noodhulpacties

Korte termijn acties en activiteiten tot het moment van besluit voor wel of geen actie	Moment 0 Ramp vindt plaats	Eerste dagen	Eerste dagen	Eerste week
		Analyse van omvang ramp of conflict	Suren solidariteitsberecht in het geval van een relatie	Inschattning van draagvlak en actiebereidheid van bevolking
		Investerisatie van contacten	Nagaan of er een concrete hulpvraag bestaat	Investerisatie van spontane initiatieven
		Openstellen van informatiekanalen	Analyse van de situatie ter plaatse en van belangrijkste betrokkenen.	Besluit om wel of geen actie op te zetten
		Helder krijgen wat de eigen relatie is met getroffen gebied	Informatievoorziening voor mensen in eigen gemeente	Zorgen voor goede doorverwijzing van mensen

Men heeft besloten tot het opzetten van een gemeentelijke acties	Start actie	Start actie	Doorloop actie	Doorloop actie
	het zoeken naar vertaaltlagen en spiegels in de relatie als basis voor activiteiten	opstellen van communicatieplan en plannen van momenten voor communicatie	Regelmatig overleg tussen alle betrokken partijen	Vaststellen van projecten en contracten voor hulpverlening. Duidelijke doelen meting resultaten
	Formuleren van duidelijke doelstellingen en een stappenplan voor actie Bij elkaar brengen van de belangrijkste betrokkenen	Informeren en afstemmen met andere gemeentes en organisaties met contacten in getroffen gebieden Ideeën met gemeenten en organisaties met soortgelijke initiatieven	Op de hoogte blijven van situatie in het getroffen gebied en activiteiten van anderen Voorbereiden van een degelijk plan om hulp te kanaliseren	Publiciteit over de resultaten van de actie. Werken aan goede inbedding in beleid en samenwerkingsrelaties van gemeente
	De getroffen gemeente op de hoogte stellen van het besluit tot actie	In het geval van groter nationale acties afstemmen met SHO en informatie verkrijgen van en verstrekken aan VNG	Het voorbereiden van afspraken en contracten voor hulpverlening	Het ontwikkelen van een lange termijn perspectief en plan

Afronden van de actie en lange termijn activiteiten	Slet actie	Monitoring en evaluatie hulp (1 jaar of langer)	Naar duurzame ontwikkeling (1 jaar)	Vasthouden aandacht voor gebied (lange termijn)
	Organisatie van een duidelijk afgerond evenement/actie	Reguliere controle op de berediging van gelden en activiteiten, alsmede onafhankelijke evaluatie bij afronding projecten	Het ontwikkelen van plannen en projecten voor duurzame ontwikkeling.	Mogelijkheden zijn regelmatig bezoeken, uitwisselingsbezoeken
	Kaartsoort van de hulp	Publiciteit rondom de resultaten van de projecten en activiteiten.	Reguliere publiciteit	Vastleggen van de ervaringen in een publicatie
	Informatie en publiciteit rondom de resultaten	Zoeken naar mogelijkheden voor nieuwe mensen op weg naar duurzame ontwikkeling	Opbouw van preventiecapaciteit	In onderwijsprogramma's de opgedane ervaringen opdoen
Evaluatie van de actie in de eigen gemeente	Uitwisseling van ervaringen met andere gemeenten. Leren van elkaars ervaringen	Opname van projecten in reguliere verbanden zoals stedenband, wereldwinkels en projectopstellingen	Het verder ontwikkelen en vernieuwen van internationaal samenwerkingsbeleid	

N.B. Ook hier gaat het wederom om een voorbeeld. In uw praktijk kan een ander draaiboek gewenst zijn.

Bijlage 2: Boeken en publicatielijst

- **Adressenlijst Nederland en Ontwikkelingslanden 2000**
Ministerie van Buitenlandse Zaken
kosten 7,50. Te bestellen bij:
Afdeling Voorlichting ontwikkelings samenwerking.
- **Handboek Gemeentelijke Internationale Samenwerking**
Nieuwe Editie, maart 2001, VNG-International/VNG Uitgeverij
- **Hulpverlening maakt van nood een deugd**
Eén jaar na de aardbevingen in Turkije
Kerken in Actie
- **Humanitaire hulp tussen conflict en ontwikkeling**
J.P. Pronk en P.H. Kooijmans, 1993
Ook in het Engels verkrijgbaar: Humanitarian aid between conflict and development
Bibliotheek en Informatiedesk Buitenlandse Zaken
- **Natuurramp of mensenwerk?**
september 1999
Willem Bos, Jan Vugts, Hans van Heijningen
XminY Solidariteitsfonds
- **Richtlijnen voor geneesmiddelen donaties vanuit Nederland**
Stichting Wemex, januari 1997
- **Searching for peace in Africa: an overview of conflict prevention and management activities**
M. Mekenkamp, P. van Tongeren, H. van de Veen, januari 1999
European Platform for Conflict Prevention and Transformation
- **Voorlichting en actie rond –dreigende- grootschalige conflicten**
augustus 1998
Draaiboek ontwikkeld door COS Nederland

Bijlage 3: referentie en adressenlijst

- Vereniging van Nederlandse Gemeenten

Nassaulaan 12
2514 JS Den Haag
www.vng.nl

A) VNG-International: tel: 070 3738709

Email: vng-international@vng.nl

www.vng-international.nl

B) Informatiepunt Europa en Internationale Samenwerking: tel: 070 3738848

Email: InformatiepuntGis@vng.nl

- Amnesty International (Nederland)

Keizersgracht 620
1017 ER Amsterdam
tel: 020-6264436
www.amnesty.nl

- Artsen zonder grenzen

M. Escopelle 40
1017 MB Amsterdam
tel: 020 5208700
fax: 020 6205170
www.msf.org

- COS Nederland

Centra voor Internationale Samenwerking
Demeer 38
5611 AS Eindhoven
tel: 040 2440699
fax: 040 2451668
www.cosnet.nl

- Dokters van de Wereld (lid van Médecins du Monde)

Rijswijkstraat 141
1062 ES Amsterdam
tel: 020 - 4652866
fax: 020 - 4631775
www.doktersvanderwereld.org

- European Platform for Conflict Prevention and Transformation

Achter de Doer 20
3512 JP Utrecht
The Netherlands
tel. 030-2537528
fax. 030-2537529
www.oneworld.org/euconflict/

- HIVOS

Raamweg 16
2596 HL Den Haag
tel: 070- 3765500
www.hivos.nl

- ICCO (fusie met Stichting Oecumenische Hulp)

Postbus 151
3700 AD Zeist
tel: 030 6927811
fax: 030 6925614
www.icco.nl

- International Federation of Red Cross and Red Crescent Societies

PO Box 372
CH-1211 Geneva 19
Switzerland
Tel: +41 (22) 730 4222
Fax: +41 (22) 733 0395
www.ifrc.org

- Kerken in Actie

Postbus 456
3500 AL Utrecht
tel: 030 8801456
fax: 030 8801457
www.kerkeninactie.nl

- Memisa (onderdeel van Cordaid)

Lutherse Burgwal 10
2512 CB Den Haag
tel: 070 3136500
fax: 070 3136501
www.memisa.nl

- Mensen in nood (onderdeel van Cordaid)

Lutherse Burgwal 10
2512 CB Den Haag
tel: 070 3136200
fax: 070 3136201
www.menseninnood.nl

**- Ministerie van Buitenlandse Zaken
Directie Mensenrechten en Vredesopbouw**

Bezuidenhoutseweg 67
2594 AC Den Haag
Tel: 070 3486170
Algemeen: 070 3486486
Bibliotheek en Informatiedesk Buitenlandse Zaken: 070 3484028
Voortlichting ontwikkelingssamenwerking: 070 3486789
www.bvz.nl

- Ministerie van Binnenlandse Zaken en Koninkrijksrelaties

Scheldeboekshaven 200
2511 EZ Den Haag
tel: 070 4266426
www.minkbz.nl

- Nederlandse Rode Kruis

Landelijk bureau
Leeghwaterplein 27
2521 CV Den Haag
tel: 070 4455666
fax: 070 4455777
www.rodekruis.nl

- Novib (lid van Oxfam International)

Mauritskade 9
2514 HD Den Haag
tel: 070 3421621
fax: 070 3614461
www.novib.nl
www.oxfam.org

- SNV

Organisatie voor ontwikkelingssamenwerking
Bezuidenhoutseweg 161
2594 AG Den Haag
tel: 070 3855531
www.snv.nl

- Stichting Vluchteling

Stadhouderslaan 28
2517 HZ Den Haag
Telefoon: 070-346 89 46
www.vluchteling.org

- Tear Fund

Hoofdstraat 55 I
3971 KB Driebergen-Rijsenburg
tel: 0343-514844
tearfund@comcast.net

- Terre des Hommes Nederland

Zoutmanstraat 42-44
2518 GS DEN HAAG
tel: 070-310 5000
fax: 070-310 5001
www.tdh.nl

- Unicef Nederland
Stichting Nederlands Comité UNICEF
St. Barbaraweg 4
Postbus 30603
2500 GP Den Haag
tel: 070 - 333 93 33
fax: 070 - 382 47 74
www.unicef.nl

- Voerlichting Actiecentrum Samenwerkende Hulp Organisaties (SHO): 070 4455716, 070 4455723, 070 4455725, 070 4455728
www.giro555.nl

- Wemos Foundation
Postbus 1693
1000 BR, Amsterdam
tel: 020-4688388
fax: 020-4686008
www.wemos.nl

- XminY Solidariteitsfonds
Keizersgracht 132
1015 CW Amsterdam
tel: 020 6279661
fax: 020-6228229
www.xminy.nl

Bijlage 4: Mogelijke vormen van hulp

Bij de met een asterix (*) gemerkte vormen is er een speciale rol voor de gemeente weggelegd. De onderstaande lijst is verre van volledig, maar is een poging de meest voorkomende vormen kort te bespreken.

1. **Solidariteitsverklaringen***: Het belang van een solidariteitsverklaring wordt vaak onderschat. Geld en materiele hulp is belangrijk, maar telkens weer blijkt hoe een brief of ander bericht een hart onder de riem van de getroffen en kan steken. Het gevoel niet alleen te staan en te weten dat men medeleven toont elders in de wereld is een belangrijke morele steun, ook al is er geen of weinig geld beschikbaar.
2. **Noodhulp**: De hulp concentreert zich op het voorkomen van meer slachtoffers en het lenigen van de meest urgente noden van de getroffen bevolking. Op deze terreinen is geen specifieke rol voor gemeenten weggelegd. Elementen zijn:
 - a) **mensenreddende activiteiten**: bij rampen inzet van reddingsbrigades en militairen om mensen te redden, en bij conflicten inzet militairen ingezet om burgers te evacueren en vluchtelingen te beschermen;
 - b) **watervoorziening**: Herstel van watervoorziening heeft de hoogste prioriteit bij rampen en conflicten. Ook hier spelen reddingsbrigades en militairen een belangrijke rol. Ook worden projecten voor waterzuivering en herstel waterputten en leidingen opgezet door gespecialiseerde organisaties;
 - c) **voedsel**: Voedselvoorziening en distributie. Hierin nemen zowel lokale als internationale organisaties (Rode Kruis) een belangrijke rol. Voedsel wordt vaak ook internationaal ter beschikking gesteld, maar is lang niet altijd de beste vorm van hulp (het voedsel kan bijvoorbeeld aan bederf onderhevig zijn of niet overeenkomen met voedsel, vitamines of proteïnebehoefte van de bevolking in het getroffen gebied, ook kan voedselhulp de lokale productiecapaciteit ondermijnen en boeren op de rand van het faillissement brengen);
 - d) **kleren**: Kleren vormen een belangrijke behoefte van door rampen getroffen mensen. Vaak zijn ze alles kwijt. Kleren zijn ook niet zo makkelijk te produceren en daarom kan internationale hulp in de vorm van kleding belangrijk zijn. Er bestaan verschillende organisaties met veel ervaring in inzameling en distributie van kleding.
 - e) **medicijnen**: Medicijnen zijn belangrijk om epidemieën te voorkomen en vormen een noodzakelijk onderdeel bij noodhulp. Hierbij geldt echter dat goede kennis van de lokale gezondheidssituatie en medische kennis van groot belang is. Er bestaan helaas veel te veel voorbeelden waarbij ondeskundige hulp voor verergering van gezondheidssituatie heeft gezorgd. Ook blijven vrouwen, kinderen en ouderen vaak heel andere medicijnen en doseringen nodig te hebben bij ziekte of epidemieën. Hoe vaak wordt er bij medicijnpakketten bijvoorbeeld gedacht aan maandverband?
 - f) **onderdak**: Vrijwel altijd zijn door rampen en conflicten getroffen mensen het dak boven hun hoofd kwijtgeraakt. Hierin moet zo snel mogelijk voorzien worden. Dit kan door noodvoorziening in de vorm van tenten. Maar het is ook mogelijk om zo snel mogelijk tot reparatie of herbouw van huizen over te gaan door het beschikbaar stellen van bouwmaterialen. Op dit terrein zijn verschillende organisaties gespecialiseerd. Gemeenten en overheden in getroffen gebieden moeten hierbij betrokken worden om grondplannen en bestemmingsplannen te regulariseren. Hierbij kan uitwisseling met en ondersteuning door gemeenten in Nederland zinvol zijn, weliswaar steeds onder voorwaarde dat een goede lokale capaciteit bestaat om de hulp aan getroffen gezinnen te bieden. Bij onderdak is het ook van belang om eigendom niet te vergeten. Vrouwen

en kinderen kunnen wederom gemakkelijk buitengesloten worden van deze hulp omdat zij geen eigendomsbewijzen kunnen bezitten.

- g) **emotionele hulp:** Vaak vergeten en nog vaker onderbelicht is het aspect van emotionele hulpverlening aan slachtoffers en families van slachtoffers. De emotionele klap die mensen krijgen, komen ze slechts moeilijk te boven en hulp is vaak noodzakelijk. Het is belangrijk om in hulppakketten ook emotionele ondersteuning op te nemen. Hiervoor bestaan gespecialiseerde organisaties, maar helaas ontbreekt vaak lokale capaciteit om aan deze aspecten voldoende aandacht te bieden. Vrouwen en kinderen zijn vaak het slachtoffer van geweld binnen het gezin, of intimidatie of aanranding in vluchtelingenkampen. Emotionele hulp voor deze groep is van groot belang en ook emotionele hulp aan mannen om te voorkomen dat zij in uitzichtloze situaties opnieuw naar geweld grijpen.

3. **Wederopbouw en rehabilitatiehulp:** Nadat de ergste nood gelenigd is, moet zo snel mogelijk aandacht besteed worden aan wederopbouw om zo de overgang naar duurzame ontwikkeling mogelijk te maken. In deze fase is goede coördinatie tussen alle hulpverleners van groot belang. Gemeenten kunnen in deze een rol spelen en hun counterparts stimuleren en ondersteunen in de coördinatie van wederopbouwspanningen:

- a) **Huizenbouw:** Het is van groot belang om zo spoedig mogelijk aan te vangen met het herstel en bouw van duurzame woningen voor de getroffen bevolking. Hierbij moet ook gelet worden op de toegang van vrouwen tot deze woningen, want vaak worden zij vergeten. Bij woningbouwprojecten moet vooral ook gelet worden op een goede regeling van goedbezit, eigendomsbewijzen van woningen, krediet en hypotheekvormen om mensen toegang te geven tot woningen. Hierbij hebben gemeenten daar een duidelijke verantwoordelijkheid en kunnen gemeenten hier ondersteuning en advies bieden.
- b) **Wegen en bruggen:** Het bouwen van wegen en bruggen is vaak het doel van veel grootschalige kredieten voor de wederopbouw. Echter de infrastructuur in kleine dorpen en agrarische gebieden wordt vaak vergeten. Gemeenten hebben een belangrijke rol in het lobbyen om de "kleine" infrastructuur aan het nationale netwerk te koppelen en middelen te verkrijgen voor deze infrastructuur. Ook kunnen de gemeenten en de bevolking zelf projecten op dit gebied opzetten. Van hieruit kan ondersteuning gegeven worden.
- c) **Gezondheidszorg:** Vaak waren de voorzieningen op het gebied van gezondheidszorg al niet optimaal, maar zeker in noodsituaties is het belangrijk om zo snel mogelijk weer voorzieningen op dit terrein op te bouwen. Een gezonde bevolking is een voorwaarde voor een duurzaam ontwikkelingsproces. Gemeenten vervullen een belangrijke rol in de planning van de gezondheidsvoorzieningen. Op dit gebied kan internationale steun en begeleiding verzorgd worden.
- d) **Onderwijs:** Evenals bij gezondheidszorg, is ook onderwijs een belangrijke voorwaarde om ontwikkeling weer mogelijk te maken. In deze sector zijn investeringen van groot belang. Ook hier kan op het gebied van gemeentelijke planning internationale steun en begeleiding verzorgd worden.
- e) **Herstel van de landbouw:** Het herstel van de voedselproductie is één van de belangrijkste voorwaarden om weer zelfstandig aan ontwikkeling te werken, zonder blijvende afhankelijkheid van voedselimporten. Helaas zijn de condities hiervoor lang niet altijd gunstig. Veel aandacht op korte termijn kan echter afhankelijkheid op langere termijn voorkomen. Landbouworganisaties spelen op dit gebied een belangrijke rol. Gemeenten kunnen helpen op het terrein van regulering van (vervangend) grondbezit en stimuleren van investering en kredieten voor de landbouwsector in hun regio. In het geval van stedelijke rampen is het zaak om

aansluiting te zoeken bij regionale ontwikkelingsplannen om voedselafhankelijkheid op de langere termijn te voorkomen;

- f) **Werkgelegenheid:** Er kan niet vroeg genoeg begonnen worden met het creëren van werkgelegenheid. Het wederopbouwproces zelf biedt hier toe al een mogelijkheid. Herstel van infrastructuur, woningbouw e.d. kunnen voor een groot deel door eigen arbeidskrachten vervuld worden. Het is zaak om ontwikkelingsplannen dan ook op de eigen arbeidskracht te baseren;
 - g) **emotionele hulp:** Emotionele hulp blijft van groot belang om het trauma van de ramp of conflict weg te werken. Vooral de extra kwetsbare groepen, zoals vrouwen, ouderen, kinderen en invaliden verdienen extra aandacht. Op deze terreinen bestaat ook expertise in Nederland en zo'n internationale uitwisseling kunnen bijdragen aan een effectievere emotionele hulpverlening. Gemeenten kunnen hier mogelijk in bemiddelen.
4. **Weer op het pad naar duurzame ontwikkeling*:** dit is een belangrijke fase waarvoor helaas vaak te weinig aandacht bestaat. Hierin staat verzelfstandiging van de getroffen gebieden centraal. Werkelijk effectieve hulp betekent dat de gebieden op de langere termijn op eigen benen kunnen staan. Oog voor de lange termijn effecten van (nood)hulp is van groot belang en het inbedden van hulp in langere termijn samenwerkingsrelaties is een voorwaarde voor succes. Hierin kunnen gemeentelijke samenwerkingsverbanden zoals stedenbanden een belangrijke rol spelen.
- a) **Gezondheid en onderwijs*:** Na de wederopbouw blijft het belangrijk om te investeren in een groter bereik en een betere kwaliteit van voorzieningen op het gebied van gezondheid en onderwijs. In het creëren van politieke medievoorzwaarden en de planning spelen gemeenten een cruciale rol;
 - b) **Productie en werkgelegenheid voor inkomen:** Na productie voor voedsel is het ook van belang om de productie voor inkomen te ontwikkelen. Hiertoe kunnen projecten voor werkgelegenheid en toegang tot regionale en internationale markten voor lokale productie ontwikkeld worden. Dit terrein is een belangrijk werktoneel van veel particuliere ontwikkelingsorganisaties. Ter voorkoming van afhankelijkheid is het wenselijk dat bij dergelijke projecten niet alleen met giften gewerkt wordt, maar ook met kredieten;
 - c) **Opbouwen van preventie en contingentiecapaciteit*:** Dit betekent enerzijds het werken aan bescherming van natuurlijk milieu en het verduurzamen van ontwikkelingsplannen, zodat de gebieden minder kwetsbaar worden voor ecologische rampen. In conflictsituaties kan op soepelgrijpige manier gewerkt worden aan meer duurzaamheid, maar dan op sociaal vlak. Anderzijds betekent dit ook het ontwikkelen van een capaciteit voor snel en daadkrachtig handelen mochten zich in de toekomst nieuwe noodsituaties voordoen. In beide aspecten hebben gemeenten een belangrijke verantwoordelijk en actieve rol. Dit betekent dat bij
5. **Ramp en conflictpreventie*:** preventie vergt vaak inspanningen op hogere niveaus, omdat daarbij meestal verschillende regio's en landen bij betrokken zijn. Hierbij is het vooral interessant om te werken aan gemeentelijke uitwisseling en samenwerking in conflictgebieden, waarbij de verschillende partijen betrokken zijn om zo een bijdrage te leveren aan de constructie van duurzame vrede. COS Nederland heeft over dit onderwerp een speciale brochure uitgebracht met veel interessante ideeën en bruikbare suggesties, die ook voor gemeenten van toepassing zijn.
6. **Advisering en technische assistentie:** vooral in het geval van de bovenstaande punten (3 t/m 5) kunnen gemeenten naast materiële middelen of morele steun ook advies en technische assistentie verzoeken, zoals ook in reguliere gemeentelijke internationale samenwerking het geval is. Wel is het zaak om in deze assistentie de context en achtergrond van de ramp- of conflictsituatie goed mee te nemen in de advisering. Als

voorbeelden hier kunnen dienen activiteiten die in het kader van het GSWT-programma voor de wederopbouw van Turkije worden ondersteund en uitgevoerd.

- 7. Militaire inzet en vredesoperaties:** Dit terrein van internationale hulpverlening is waarschijnlijk het breedst uitgemeten in de media, maar het is een vorm van hulp waarvan we hopen dat die snel overbodig zal worden. Deze interventies stellen hoge eisen en verwachtingen aan zowel de uitzendende als de ontvangende landen. Op gemeentelijk niveau is geen sprake van een directe rol, behalve het verlenen van onderdak aan militairen en gevluchte burgers. Wel vormt deze inzet een belangrijk kader voor de relatie tussen gemeenten van de uitzendende en ontvangende landen;
- 8. Opname en opvang van internationale vluchtelingen²:** Op dit terrein kunnen Nederlandse gemeenten een grote rol spelen. Zij zijn het die een gastvrije opvang van buitenlandse vluchtelingen mogelijk kunnen maken. Op dit vlak is ook een belangrijke brug tussen de inspanningen in het buitenland en in eigen land te maken. Hierbij kan de internationale solidariteit op een consequente wijze in de eigen situatie doorgevoerd worden. Vaak wordt bij internationale acties niet gedacht aan mogelijkheden die de gemeenten binnen hun eigen invloedssfeer hebben om hun internationale solidariteit en verantwoordelijkheid vorm te geven.

Concept: Nederlandse gemeenten en rampen in het buitenland

De gemeentelijke hulp na rampen in het buitenland springt in het oog – van de orkaan Mitch (Midden-Amerika, 1998) tot de tsunami (Azië, 2005). Gemeenten storten bijdragen op Giro 555, steunen de initiatieven van hun burgers, of doen mee met wederopbouwprojecten door bijvoorbeeld gemeentelijke expertise ter beschikking te stellen.

Welke vorm ook gekozen wordt, de besteding van gemeentelijke bijdragen kan fout gaan, en de keuze kan onderhevig zijn aan kritiek. Het gaat om belastinggeld dus besteding moet effectief zijn. Hulp moet gebaseerd zijn op vraag uit het rampgebied en niet op zomaar een idee uit Nederland. En hulp moet het algemeen belang in het rampgebied dienen en niet terechtkomen bij één familie of clan.

De eerste dagen na de ramp kenmerken zich vaak door hectiek. Professionale hulporganisaties en lokale gelegeheidsinitiatieven vragen geld. Gemeenten kondigen acties aan. Gaat de gemeente iets geven of doen? Het hangt af van de aansprekendheid van de ramp, van media-aandacht, van eventuele banden met het gebied, en van lokaal draagvlak. Besluitvorming vindt plaats onder grote tijdsdruk. Sommige gemeenten hebben later spijt van keuzen, of hadden achteraf graag meer controle gehad over de besteding van hun giften.

Het kan moeilijk zijn te bepalen welke rol de gemeente heeft. Het afwijzen van verzoeken kan ook moeilijk zijn. De VNG heeft de behoeften van gemeenten gepeild – deze zijn:

- Informatie over de situatie in het rampgebied.
- Een duidelijk palet van organisaties waaraan geld kan worden gegeven (de zogenaamde hulpkanalen).
- De garantie dat projecten ook daadwerkelijk worden uitgevoerd.
- Een kader van systematische afwegingen dat een snel besluit over een mogelijke bijdrage oplevert dat bestand is tegen kritiek.

Gemeenten kunnen zeker een zinvolle bijdrage leveren, maar alleen als ze besluiten onderbouwen, aan de effectiviteit op langere termijn denken, en deze punten ook goed voor het voetlicht brengen bij burgers en media. De emotie bij hulpacties is goed, maar er is daarnaast behoefte aan beleid. Deze brochure zet vormen van hulp op een rijtje en geeft criteria om eruit te kiezen. Er zijn grofweg drie manieren om hulp te geven (drie soorten hulpkanalen). Dit zijn Giro 555 van de Samenwerkende Hulporganisaties (SHO) voor noodhulp, steun via lokale initiatieven uit eigen gemeente, en bijdragen aan projecten voor wederopbouw van lokale publieke infrastructuur en lokaal bestuur in het rampgebied. Lezers onbekend met internationale hulp wordt aanbevolen eerst de bladen over de drie hulpkanalen te lezen. Deze brochure is een aanvulling op de VNG International publicatie 'Gemeenten in Actie!' (2001).

Blad 1: Besluitvorming onder tijdsdruk

Zodra er zich een aansprekende ramp in het buitenland voordoet, staan gemeenten onder tijdsdruk. De eerste paar dagen zijn cruciaal voor de besluitvorming.

Een belangrijk richtpunt is het openen van Giro 555 of een ander gironummer door de Samenwerkende Hulporganisaties (SHO). De SHO gebruiken de volgende criteria om dit te doen of te laten: omvang van de ramp, ontbreken van capaciteit er mee om te gaan in het betreffende land, bestaan van goede kanalen voor hulp, en draagvlak in de Nederlandse samenleving. Zie verder het blad 'noodhulp via de SHO'.

Als de SHO een nationale actie starten, zal de VNG binnen drie dagen de volgende zaken inventariseren:

- Welke gemeenten banden hebben met het gebied.
- Wat andere gemeenten denken te gaan doen.
- Wat de kansen lijken te zijn op een wederopbouwproject voor lokale publieke infrastructuur en lokaal bestuur, en wie dit gaan trekken. Zie hierover het blad 'wederopbouwproject'.
- Waar deze ramp terecht lijkt te komen in het schema 'kiezen' elders in deze brochure.

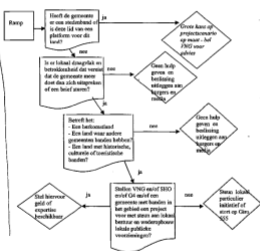
Het lokaal particulier initiatief meldt zich meestal snel zelf bij de gemeente. Inventariseer de initiatieven, inventariseer of op reële hulpvragen wordt ingespeeld, en stel de betrouwbaarheid van de contacten in het rampgebied aan de orde. Zie verder het blad 'lokaal particulier initiatief'.

De mogelijkheden zijn hiermee in kaart. Neem zo snel mogelijk de besluitvorming ter hand. Vaak zal het College een voorlopig besluit nemen (streeftijd: maximaal 8 dagen na de ramp), om dit vervolgens te laten bekrachtigen door de Raad (streeftijd: maximaal 3 weken na de ramp). Informeer het secretariaat van VNG International over voornemens of besluiten. Voor de financiering gebruiken de meeste gemeentes de post onvoorzien van de algemene middelen, terwijl enkele een rampenfonds met criteria hebben.

Als er een project komt voor de wederopbouw van lokale publieke voorzieningen en steun aan lokaal bestuur waaraan de gemeente meedoet, dan volgt er een langere termijn. Centraal hier is een missie naar het gebied om behoeften in kaart te brengen. De SHO en/of de VNG maken hiervoor in de regel binnen een maand het plan, maar dat wil niet zeggen dat ze die missie zelf uitvoeren: vaak sturen gemeenten ambtenaren en/of bestuurders.

Blad 2: een vorm van hulp kiezen

Het onderstaande stroomschema vat mogelijke keuzen voor hulpkanalen samen. De vragen zijn tegelijkertijd criteria om wel of geen hulp te geven. Het schema kan daardoor als basis fungeren voor een gemeentelijke beleid. Voor een verdere verantwoording aan politiek, media of burgers wordt verwezen naar de aparte bladen over de hulpkanalen. Daar staan per vorm van hulp voor- en nadelen die helpen een keuze te verantwoorden.



Blad 3: tijdlijn

Vanaf het moment dat een aansprekende ramp in het buitenland zich voordoet, staan gemeenten onder tijdsdruk. De tijdlijn geeft aan wat ongeveer wanneer mag worden verwacht.



t= 0	De ramp vindt plaats
Tot 3 dagen na 0	SHO openen girorekening
Tot 6 dagen na 0	VNG stuurt korte inventarisatie van wat gemeenten doen
Tot 7 dagen na 0	College krijgt te maken met vragen vanuit Raad, burgerij, of hulporganisaties
Tot 8 dagen na 0	College doet toezeggingen onder voorbehoud, informeert VNG, en zoekt media-aandacht
Tot 3 weken na 0	De Raad bekrachtigt de toezeggingen

Als er een gemeentelijke wederopbouwproject komt, mag het volgende worden verwacht.



Tot 3 weken na 0	SHO en/of VNG komen met analyse van behoeften en mogelijkheden Plan voor eerste missie naar het gebied wordt opgesteld
Tot 1 maand na 0	Kaders en contracten voor het wederopbouwproject worden opgesteld
Tot 3 maanden na 0	De missie wordt uitgevoerd en het projectplan wordt gepresenteerd
Tot 3 jaar na 0	Het gemeentelijk wederopbouwproject wordt uitgevoerd, eventueel met inzet van experts uit de gemeente

Blad 4: particulier initiatief uit eigen gemeente (hulpkanaal)

4 Voordelen	4 Nadelen
<ul style="list-style-type: none">• Draagvlak en motivatie eigen bevolking• Lage overheadkosten• Direct en kleinschalig• Herkenbaar	<ul style="list-style-type: none">• Risico van lage doeltreffendheid en distributieproblemen in het rampgebied• Soms aanbod- in plaats van vraaggericht• Risico van nepotisme/corruptie• Risico van ruzie om gemeentelijke subsidies

Er zijn vele soorten lokaal particulier initiatief – meestal betreft het inzamelingsacties en kleinschalige projecten van stichtingen, verenigingen of gelegenheidsclubs. Het is aantrekkelijk om dit te steunen. Het is goedkoop en genereert in potentie zowel draagvlak in eigen gemeente als resultaten in het rampgebied. Enkele manieren om particuliere initiatieven te steunen zijn:

- Stimuleren met informatie, contacten, publiciteit, menskracht, ruimtes, diensten.
- Coördinatievergaderingen beleggen.
- Financieren, bijvoorbeeld met een verdubbelingsregeling.
- Deskundigheid beschikbaar stellen tijdens de uitvoering, bijvoorbeeld een ambtenaar bouw- en woningtoezicht voor een project dat huizen repareert na een aardbeving.

Het komt voor dat tussen initiatieven onmin uitbreekt waar de gemeente nadeel van ondervindt – vooral als ze het ene initiatief wel en het andere niet steunt.

Er is veel te doen over het mogelijke gebrek aan effectiviteit van particuliere initiatieven. Bij noodhulp is de scapsis vaak terecht, bij wederopbouw vaak niet. Het is niet aan de gemeente om initiatieven te verbieden of te ontraden. Storten, inzamelen, informatiedagen – het hoort er allemaal bij. Maar als de gemeente projecten of het sturen van hulpgoederen financiert, kan ze de volgende criteria hanteren:

- De betrouwbaarheid van initiatieven en van de contacten in het rampgebied moeten expliciet aan de orde komen.
- Het initiatief moet kunnen aangeven waarom in het rampgebied behoefte is aan wat het wil gaan doen. Steun van een gemeenteraad in het rampgebied is heel goed.
- Het initiatief moet de capaciteit hebben om elke schakel van het project op tijd uit te voeren.
- Een restrictief beleid legt van tevoren een focus op lokale publieke voorzieningen en lokaal bestuur vast ('als het daar niet om gaat financiert de gemeente niet').

Blad 5: noodhulp via de SHO (hulpkanaal)

4 Voordelen	4 Nadelen
<ul style="list-style-type: none">• Snel• Niet belastend voor gemeentelijke organisatie• Media-aandacht bij aankondiging storting• Vaak draagvlak voor actie samen met eigen bevolking	<ul style="list-style-type: none">• Geen controle over besteding• Relatief hoge overheadkosten• Risico van kritiek op lage aantal gerealiseerde projecten in het rampgebied• Slechte herkenbaarheid van de eigen inzet

Giro 555 van de Samenwerkende Hulporganisaties (SHO) is populair bij gemeenten. Vaak wordt samen met de bevolking geld ingezameld en de storting met enige ceremonie aangekondigd. Een gemeente zal bijna nooit zelf noodhulp organiseren en niet vaak lang met de ramp in het buitenland bezig willen zijn. De noodhulp van het lokaal particulier initiatief heeft ook grote risico's. Wie ooit de hectiek op een (lucht)haven in een rampgebied heeft meegemaakt, beseft dat de 'privé-noodhulp' vaak met relatief irrelevante goederen beslag legt op uitermate schaarse logistieke middelen. De SHO zijn het beste kanaal voor noodhulp.

Er zijn 9 hulporganisaties lid van de SHO (Kerkinactie, Mensen in Nood / Cordaid, Nederlandse Rode Kruis, Novib, Stichting Vluchteling, Tear Fund, Terre des Hommes, Unicef Nederland, Artsen zonder grenzen). Ze werven samen fondsen en besteden deze individueel op basis van een vaste verdeling. Soms kunnen gastorganisaties geld krijgen. Als Giro 555 al voor een nationale actie wordt gebruikt en er komt er nog één, dan openen de SHO een ander nummer.

Giro 555 is een goede manier om snel iets te betekenen. Nederlandse gemeenten geven dan ook veel geld aan de SHO, en stellen weinig eisen ten aanzien van de besteding. Het grootste nadeel is dat voor invloed of een herkenbare rol van de gemeente geen plaats is. De leden van de SHO hebben daar ook geen belang bij. Het geld wordt namelijk aan hen doorgegeven, waarna ze met individuele projecten aan hun eigen zichtbaarheid moeten werken. Eis altijd een verslag over de besteding van de gift van de gemeente.

Blad 6: gemeentelijk wederopbouwproject (hulpkanaal)

4 Voordelen	4 Nadelen
<ul style="list-style-type: none">• Motivatie eigen personeel• Controle• Duurzaamheid• Herkenbaarheid	<ul style="list-style-type: none">• Hoge overheadkosten• Weinig media-aandacht• Kan belastend zijn voor eigen organisatie• Traag

Gemeentelijke wederopbouwprojecten doen in de regel het volgende:

- Lokale publieke voorzieningen weer opbouwen;
- Functioneren lokale en gedeconcentreerde overheden verbeteren;
- Lokale rampenhulpverlening opzetten of verbeteren.

Gemeenten kunnen met geld of met deskundigheid bijdragen. Voorbeelden van het laatste zijn rampenhulpverlening, bouw- en woningtoezicht, publieke gezondheidszorg, afval en milieu, kadaaster en bevolkingsadministratie. Bij deskundigen geldt overigens: het gaat er niet om wie er willen gaan, maar aan wie er daadwerkelijk behoefte is in het rampgebied.

Dit soort projecten wordt in de praktijk getrokken door de VNG, door de G4, of door gemeentes met stedenbanden in het rampgebied. Er komt niet bij elke ramp zo'n project. Enkele dagen na de ramp kan VNG International zeggen hoe groot de kans is dat het er komt.

Het gemeentelijk wederopbouwproject heeft een aantal voordelen, en als grootste nadeel dat het minder snel resultaten aflevert dan noodhulp. De gemeente die kiest voor een bijdrage aan een dergelijk project kan hiervoor de volgende argumenten aanvoeren:

- Focus op de langere termijn is nodig omdat noodhulp al van veel kanten wordt geboden;
- Directe hulp aan mensen is populair maar daardoor wordt het algemeen belang en de publieke voorzieningen vergeten;
- Er is juist hulp nodig als de ramp geen voorspagnieuws meer is.
- Nederlandse gemeenten hebben verstand van wederopbouwthema's.
- Met publieke voorzieningen en beter functionerende lokale overheden verloopt alle andere hulp beter.

Deze overwegingen kan de gemeente van tevoren vastleggen in beleid. Bij een gemeentelijk wederopbouwproject wordt altijd periodiek gerapporteerd over de besteding van de bijdragen.

Blad 7: gemeentelijk wederopbouwproject (hulpkanaal)

De Samenwerkende Hulporganisaties (SHO) richten zich primair op het verlenen van noodhulp, maar voeren ook wederopbouwprojecten uit. Er wordt daarbij, terecht of niet, veel geklaagd over lokale en gedeconcentreerde overheden in rampgebieden: over bureaucratie en corruptie, en over gebrekkige publieke voorzieningen die de hulp vertragen. En lokale overheden klagen, terecht of niet, over hulpverleners: ze trekken zich nergens wat van aan, halen goede staf weg die voor voorzieningen zouden moeten zorgen, en zetten voorzieningen op zonder zich om later onderhoud te bekommeren.

Met lokale of gedeconcentreerde overheden in een rampgebied werken heeft zowel voor- als nadelen. De professionele hulporganisaties van de SHO erkennen dat Nederlandse gemeenten een zinnige bijdrage kunnen leveren tijdens de wederopbouwfase, met name daar waar een rol ligt voor lokale en gedeconcentreerde overheden uit het rampgebied.

De VNG heeft met de SHO het volgende afgesproken:

- Zodra de SHO een nationale actie afkondigen, wordt overlegd met VNG over een eventueel gemeentelijk wederopbouwproject;
- VNG inventariseert welke gemeenten banden hebben met het gebied, welke gemeenten willen meedoen, en beslist binnen drie dagen of het kansrijk is;
- De SHO nodigen de VNG uit om een projectvoorstel te schrijven, waarna binnen enkele dagen kan worden bepaald of er een gemeentelijk wederopbouwproject komt;
- VNG brengt het project onder de aandacht van gemeenten;
- De behoeften op het gebied van lokale publieke voorzieningen en lokaal bestuur in het rampgebied worden zo snel mogelijk en gezamenlijk vastgesteld.

Blad 8: Voorbeeld pledge notification

Professionele hulporganisaties hebben de neiging om bestuurders al vroeg 'pledge notifications' ter ondertekening aan te bieden. In een pledge notification spreekt de gemeente de intentie uit bij te dragen aan een bepaald fonds of aan een bepaald project. Aan de ene kant is de pledge notification een goed instrument om gemeenten kleur te laten bekennen. Te vaak worden namelijk meerdere professionele hulporganisaties en initiatieven uit eigen gemeente aan het lijfje gehouden of doen bestuurders onafhankelijk van elkaar belofes. Aan de andere kant komt het voor dat gemeentes later spijt hebben van snelle belofes, zeker als ze daarmee hun hele budget voor hulp kwijt zijn. Een gemeente kan voorwaarden stellen in een pledge notification. Een voorbeeld is hieronder weergegeven.

Pledge Notification

Aan: De Samenwerkende Hulporganisaties (SHO)
Postbus 456
3500 AL Utrecht

12 juni 2008

Geachte heer, mevrouw,

De vreselijke ramp in Mibesia heeft ook de bevolking van de gemeente Zuidheem niet onberoerd gelaten. Binnen de gemeente is er een aantal activiteiten georganiseerd om geld in te zamelen voor de slachtoffers van deze ramp. We hebben 21000 Euro ingezameld bij particulieren, en dit geld is bestemd voor de nationale hulpactie. De gemeente zelf is ook graag bereid om een bijdrage te leveren van een euro per inwoner. Wij hebben op dit moment 50630 inwoners.

Binnenkort maken we een bedrag van 71630 Euro over op Giro 555. We doen dat onder de volgende voorwaarden:

- 50 % van het bovenstaande bedrag mag vrij worden besteed aan noodhulp door de leden van de SHO.
- 50% van het bovenstaande bedrag dient besteed te worden binnen het kader van het wederopbouwproject 'Local government disaster response in Mibesia' dat de SHO en de VNG nu formuleren.
- De SHO rapporteren per kwartaal aan de gemeente over de besteding van het geld.

Met vriendelijke groeten,

Gemeente Zuidheem
De Burgemeester
Drs W.H. van de Kraats