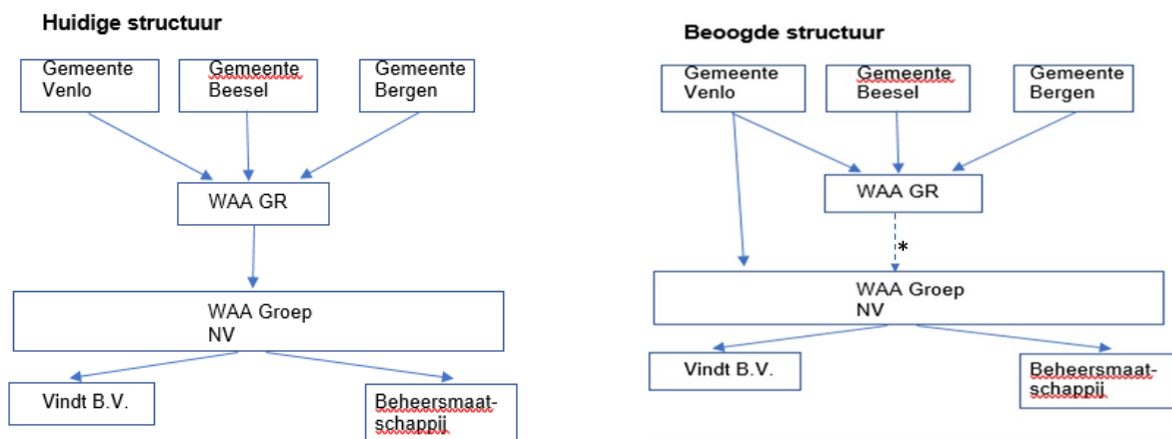


Bijlage 1

Huidige structuur en beoogde structuur

De GR voor SW personeel is een zelfstandige entiteit waarin de gemeente Venlo voor circa 80% het exploitatierisico heeft. De GR is aandeelhouder van alle aandelen in de WAA Groep N.V.. WAA Groep N.V. verricht volledig btw-belaste activiteiten en heeft twee dochtervennootschappen, namelijk: Vindt BV en Beheersmaatschappij Werkvoorzieningschap Venlo B.V. De GR, N.V. en BV's vormen sinds 1 november 2011 een fiscale eenheid voor de BTW waarbij zowel binnen als buiten de eenheid detachering plaatsvindt.



De stippellijn symboliseert geen directie relatie maar de voorgenomen dienstverleningsovereenkomst tussen de GR WAA e.o. en WAA groep N.V.

De intentie is dat de gemeente Venlo de aandelen zal kopen die de GR WAA e.o. houdt in WAA Groep N.V.. Reden voor eventuele overname van de N.V. is dat bij de WAA organisatie overall vanaf 2025 de kosten voor het ontwikkelen, plaatsen en begeleiden van SW-medewerkers niet meer opwegen tegen de baten die worden verkregen door het detacheren van medewerkers bij organisaties in de regio. Dit is het gevolg van enkel uitstroom van de SW-populatie tegen geen instroom. Dit heeft vervolgens weer tot gevolg van verlies in economy of scale bij de uitvoering van de SW-regeling. Dit zal structureel tot een operationeel verlies gaan leiden. En dus tot het (versneld) interen op het eigen weerstandsvermogen en/of toename van de gemeentelijke bijdrage van de 3 deelnemende gemeenten. Om dit vooruitzicht te voorkomen is er de intentie om synergie voordelen (economy of scale) te behalen door nauwere samenwerking en van de WAA Groep N.V. met de gemeente Venlo.

Er blijft in de beoogde situatie een link tussen de GR WAA e.o. en de WAA groep N.V. doordat er een dienstverleningsovereenkomst (DVO) gesloten moet worden om de Wsw'ers te blijven bedienen. Ook is het beoogd dat de gemeente Venlo (team Werk) met de WAA groep N.V. een DVO sluit om personen in de participatiewet te kunnen bedienen.