



MORGEN IN VENLO

GRONDSTOFFENPLAN 2030

VAN AFVAL NAAR GRONDSTOF

INHOUD

HOOFDSTUK 1 INLEIDING	3
HOOFDSTUK 2 (INTER)NATIONALE EN REGIONALE CONTEXT EN TRENDS	4
(Inter)nationale context	4
Provinciale en regionale context	5
Trends	6
HOOFDSTUK 3 HUIDIGE SITUATIE IN VENLO	9
HOOFDSTUK 4 VISIE	11
HOOFDSTUK 5 PRINCIPES VAN BELEID EN UITVOERING	14
5.1 GEZONDE LEEFOMGEVING	15
5.2 IEDEREEN DOET MEE	17
5.3 VRAAGGERICHT WERKEN	19
Inzameling naar doelgroepen: laagbouw, hoogbouw, buitengebied en detailhandel en horeca in het centrum	20
Inzameling in stadsniveau	20
Inzameling in wijken	22
5.4 MEERWAARDE DOOR SLIM VERBINDEN EN INNOVEREN	22
Meer eigen regie	25
Uitvoering via De Trap tegen troep	26
HOOFDSTUK 6 FINANCIËN	27
Kosten voor de afvalinzameling stijgen	27
Uitvoeringsprogramma wordt ingezet om stijging van inzamelkosten te verminderen	28
Invloed van Uitvoeringsprogramma op stijging kosten afvalinzameling	29
Effect op de Afvalstoffenheffing en ontwikkelingen	30
BIJLAGE	32
Samenvatting input vanuit de raad	32
De 9 prioritaire stromen	33
Diftar op restafval: Prijsprikkel of Serviceprikkel?	35
Belonen	37



HOOFDSTUK 1 INLEIDING

Met dit grondstoffenplan veranderen we de wijze waarop we omgaan met waardevolle grondstoffen en hulpbronnen. We zetten hiermee een stap naar een nieuwe manier van denken over afval: namelijk als een waardevolle grondstof voor nieuwe producten.

Dit gaan we doen door richting te geven aan projecten en activiteiten die we de komende jaren gaan uitrollen. Deze projecten en activiteiten gaan er voor zorgen dat grondstoffen die opgeslagen zijn in producten en gebouwen weer kunnen worden teruggewonnen en hergebruikt. Ook zijn restmaterialen die vrijkomen dan van een dusdanige kwaliteit dat ze hoogwaardig(er) ingezet kunnen worden. We doen dit omdat we er voor willen zorgen dat waardevolle grondstoffen nu en in de toekomst beschikbaar blijven voor onszelf, maar vooral voor onze kinderen en kleinkinderen.

Bovendien vinden we het belangrijk dat iedereen een bijdrage kan leveren. Wij zorgen voor duidelijke regels, goede faciliteiten en voldoende ondersteuning. Hierdoor stellen wij onze inwoners, bedrijven, verenigingen en bezoekers in staat om met ons mee te denken en hun bijdrage te leveren. Gezamenlijk zorgen wij er voor dat afval een grondstof wordt en dat onze omgeving schoon blijft.

Om dit te bereiken hebben we samen een nieuw beleid opgesteld. In 2022 is tijdens een aantal sessies, waarbij ook de gemeenteraad betrokken was, een nieuw gemeentelijk ambitieniveau bepaald. Dit grondstoffenplan 2030 is de uitwerking van dit nieuwe ambitieniveau.

In bijlage 1 is een samenvatting van de input vanuit de raad opgenomen.

Coalitieakkoord 'Samen verder bouwen aan een gezond Venlo!'

'We gaan het afvalstoffenbeleid doorontwikkelen tot een grondstoffenbeleid. Dat doen we inclusief het stimuleren van grondstoffenbanken. Op die manier dragen we bij aan een circulaire economie, en tegelijkertijd beperken we de kosten(stijging) voor de inzameling en verwerking van afval en dus de woonlasten(stijging) voor onze inwoners. Daarnaast blijven we natuurlijk werk maken van het verminderen van afval.'

HOOFDSTUK 2 (INTER)NATIONALE EN REGIONALE CONTEXT EN TRENDS

(INTER)NATIONALE CONTEXT

Sinds 2015 voert het Rijk beleid om te komen tot een circulaire economie. Meerdere Rijksprogramma's worden ingezet voor het circulair maken van afval dat afkomstig is uit huishoudens en bedrijven. In eerste instantie via het programma Van Afval Naar Grondstof. De doelstelling voor 2020 was 100 kilogram restafval per inwoner en 75% gescheiden inzameling van huishoudelijke afvalstoffen.

Het vervolg daarop is het Uitvoeringsprogramma Circulaire Economie 2019-2023¹, het Rijksprogramma 'Nederland Circulair in 2050'² en Nationaal Programma Circulaire Economie 2023-2030³. Er wordt in deze programma's nadrukkelijker ingezet op verminderen van het gebruik van primaire grondstoffen en vergroening van het belastingstelsel.

Voor 2030 is als tussenstap vastgesteld dat de hoeveelheid primaire grondstoffen in de maatschappij gehalveerd moet zijn om te komen tot een volledig circulaire economie in 2050. Om dit te realiseren is in het Uitvoeringsprogramma Circulaire Economie de zogenaamde R-ladder benoemd⁴. Deze beschrijft de weg naar een circulaire economie door de volgorde voor de productie, gebruik en verwerking van producten en stoffen/onderdelen te beschrijven.

Het blijft niet bij beleid voor de middellange en lange termijn. Voor de korte termijn is zowel Europees als nationaal zwerfafvalbeleid geformuleerd. Zo geldt sinds medio 2021 in de Europese Unie een verbod op de verkoop van plastic wegwerpartikelen (zoals plastic bordjes en bestek, rietjes, roerstaafjes, wattenstaafjes en ballonstokjes) en is in Nederland in 2023 statiegeld op blikjes ingevoerd. Met beide maatregelen verwacht het Rijk zwerfafval substantieel terug te dringen.

Ook de 'Sustainable Development Goals' (SDG's)⁵ van de Verenigde Naties zijn van toepassing. Deze 17 Duurzame Ontwikkelingsdoelstellingen zijn vastgesteld, en door Nederland onderschreven, om in 2030 van de wereld een betere plek te maken en zijn een mondiaal kompas voor uitdagingen als armoede, onderwijs en de klimaatcrisis.

1 [Uitvoeringsprogramma Circulaire Economie 2019 - 2023 | Rapport | Rijksoverheid.nl](#)

2 <https://www.rijksoverheid.nl/onderwerpen/circulaire-economie/nederland-circulair-in-2050>

3 <https://www.rijksoverheid.nl/documenten/beleidsnotas/2023/02/03/nationaal-programma-circulaire-economie-2023-2030>

4 <https://www.rvo.nl/onderwerpen/r-ladder> *Circulaire economie in kaart* (pbl.nl)

5 <https://sdgs.un.org/goals>





Figuur 1: Sustainable Development Goals (SDG)

PROVINCIALE EN REGIONALE CONTEXT

Al in 2004 hebben 30 Limburgse gemeenten vrijwillig de handen in elkaar geslagen. Gezamenlijk hebben ze de vereniging AfvalSamenwerking Limburg (ASL) opgericht met als doel collectief contracten af te sluiten voor de afvalverwerking.

Vereniging ASL is een vereniging van 30 Limburgse gemeenten en opgericht in 2004. 7 bestuurders van verschillende gemeenten vormen het DB. Vanuit Gemeente Venlo zit wethouder Duurzaamheid, Openbare Ruimte, Verkeer en Cultuur als penningmeester in het bestuur.

ASL coördineert voor 30 gemeenten in Limburg de langjarige contracten voor de overslag en verwerking van de afvalstromen huishoudelijk restafval, GFT en PMD. Ook zet zij in op kennisuitwisseling.

In de algemene ledenvergadering van 28 november 2019 heeft ASL de visie en strategie vastgelegd in de "Gedeelde circulaire visie op samenwerking aan grondstoffen". Eén en ander is opgesteld ter voorbereiding op de aanbesteding van Restafval, GFT en PMD. Deze visie bevat drie duidelijke sleutelwoorden circulair, samenwerking en grensverleggend, die als volgt worden toegelicht:

Circulair - Afvalbeheer wordt grondstoffenbeheer en we gebruiken dit als hefboom voor de transitie naar een circulaire economie met winst voor mens, milieu en economie. Er wordt dus gestreefd naar anders produceren, anders consumeren en het sluiten van ketens, met focus op waardebehoud, producthergebruik en het voorkomen van afval.

Samen - Geen partij kan dit alleen. Hiervoor is inspanning nodig van alle Limburgse partijen - bedrijfsleven, kennisinstellingen, gemeenten en provincie maar ook burgers. Maar het levert ook waarde en baten op voor en in de regio: financieel en/of sociaal maatschappelijk (o.a. werkgelegenheid). Er wordt voortgebouwd op de sterke economische clusters die in Limburg al

bestaan. Concreet wordt de samenwerking met Limburgse marktpartijen (aanbieders en verwerkers) gezocht om meer afval in de eigen provincie te verwerken.

Grensverleggend - Het is onze ambitie om afval regionaal te be- en verwerken: hiervoor richten we ons op onze provincie en kijken ook over de landsgrenzen heen.

Voor het realiseren van deze ambitie zijn drie (nieuwe) programmalijnen geformuleerd:

1. Circulaire aanbesteding;
2. Grondstoffenmanagement;
3. Samenwerking in Multi-Helix.

Momenteel wordt binnen ASL onderzocht hoe verder invulling gegeven kan worden aan deze 3 programmalijnen.

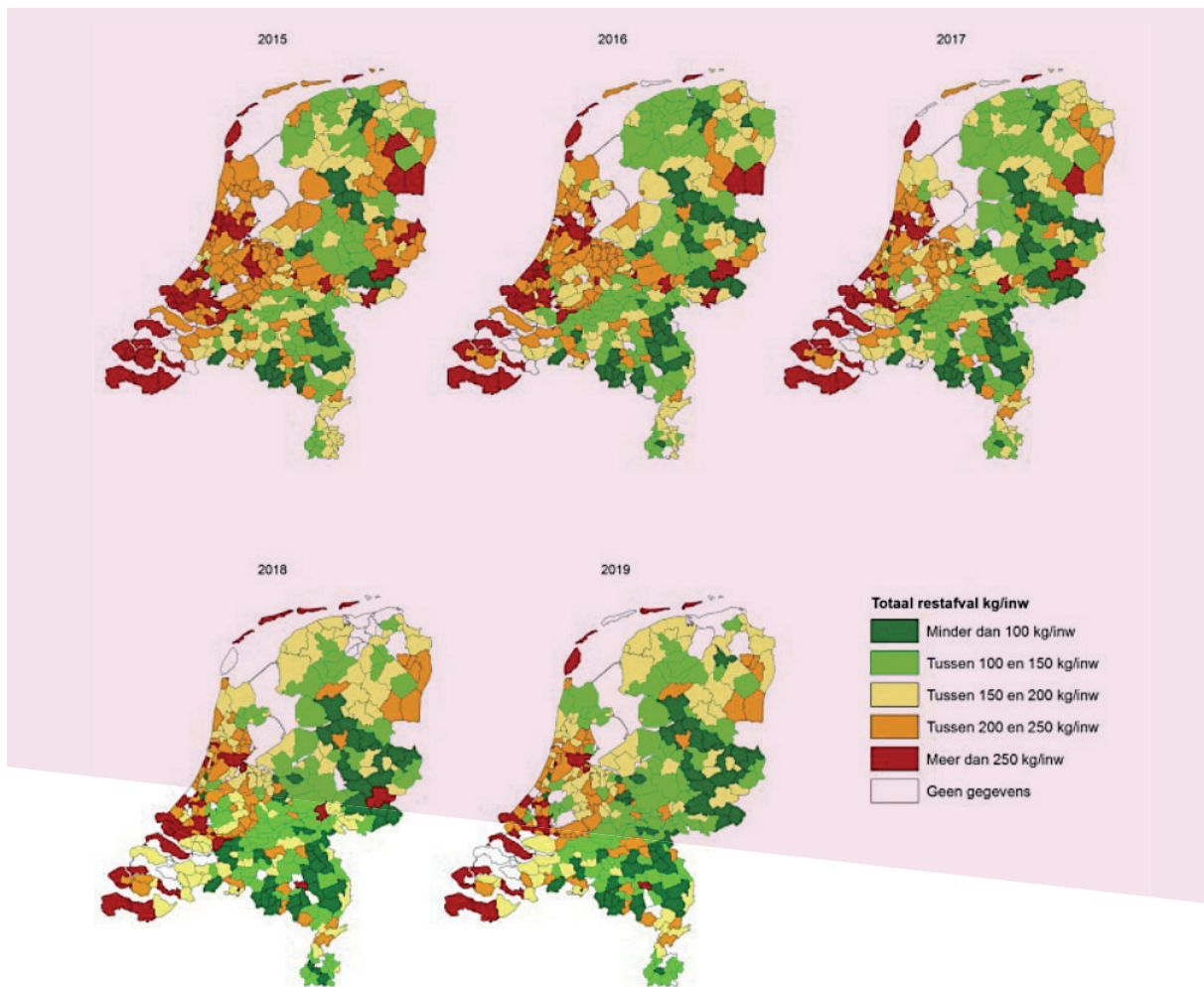
Gemeente- en ketenoverstijgende samenwerking is dus niet nieuw in Limburg, maar er zijn wel nog grote regionale verschillen qua vorm en intensiteit van de samenwerking. Zo zijn er in Zuid- en (een deel van) Midden-Limburg enkele samenwerkingsverbanden actief, zoals Rd4, RWM en Reinigingsdienst Maasland. Waar ASL vooral gericht is op de afvalverwerking, ligt de focus van deze samenwerkingsverbanden vooral op de inzameling van afval. Deze intergemeentelijke samenwerkingsverbanden leiden tot een effectiever afvalbeheer en -beleid, minder restafval, meer grondstoffen en beter beheersbare kosten. In Noord- (en ander deel van) Midden-Limburg is een dergelijke intensieve regionale samenwerking nog niet gerealiseerd⁶.

TRENDS

Er wordt al jaren ingezet op het terugdringen en betere scheiding van huishoudelijk (rest)afval. Het doel was om het restafval in 2020 terug te brengen tot 100 kilogram restafval per inwoner per jaar en te komen tot 75% scheiding van huishoudelijk afval (VANG-doelstellingen). Hoewel er zeker successen zijn behaald, is dit doel niet bereikt. Het landelijk gemiddelde bedroeg in 2021 namelijk nog 199 kilogram huishoudelijk restafval per inwoner⁷. Mogelijk is de toename van het thuiswerken tijdens de coronapandemie hier mede debet aan.

⁶ <https://vang-hha.nl/kennisbibliotheek/intergemeentelijke>

⁷ Recentere cijfers ontbreken nog.



Figuur 2: Ontwikkeling Van Afval Naar Grondstof in Nederland in de periode 2015-2019⁸

Het Rijk komt waarschijnlijk met een voorstel voor een realistischer tijdpad en nieuw beleid en wet- en regelgeving om bovenstaande doelstelling te halen. Zo zullen naar verwachting de verwerkingskosten voor restafval gaan toenemen door een verdere vergroening van het belastingstelsel. Bovendien zal de CO₂ heffing, die nu al geldt voor industriële toepassingen, naar verwachting vanaf 2025 ook gaan gelden voor de inzameling van huishoudelijke afvalstoffen. Dit maakt dat bij gelijkblijvend aanbod de kosten voor afvalinzameling en -verwerking in de toekomst sterk zullen stijgen. Dit vergroot de urgentie om de omvang van het restafval terug te dringen en afval beter te scheiden.

Daarnaast zullen ook producenten en importeurs steeds meer (mede) verantwoordelijk worden voor het afvalbeheer van de producten die zij op de markt brengen. Op dit moment geldt uitsluitend een producentenverantwoordelijkheid voor elektronische apparatuur, consumentenverpakkingen, batterijen en accu's, matrassen, oud papier en autobanden. Naar verwachting zal de producentenverantwoordelijkheid verder worden uitgebreid, onder andere voor textiel en luiers. Maar ook op korte termijn worden de producenten al geconfronteerd met concrete maatregelen. Zo is het statiegeld op wegwerpverpakkingen verder uitgebreid, zullen producenten van plastic producten die veel in het zwerfafval voorkomen al in 2023 de kosten voor het opruimen van dit zwerfafval moeten gaan betalen en moeten doppen vastzitten aan plastic flessen en drankverpakkingen. Ook worden wegwerpbekers en -bakjes van plastic vanaf 2024 verboden. Bovendien moeten PET-flessen vanaf

⁸ <https://vang-hha.nl/publish/pages/198084/uitvoeringsprogramma-vang-ha-2021-2025.pdf>

2025 voor minstens 25% uit gerecycled plastic bestaan. Ook gaat de overheid consumenten meer informatie geven over herbruikbare alternatieven voor wegwerpplastic, zodat zij op deze wijze kunnen bijdragen aan het terugdringen van zwerfafval⁹.

Het steeds schaarser worden van primaire grondstoffen zal naar verwachting effect hebben op de marktprijzen. Hierdoor zullen op termijn circulaire grondstoffen beter kunnen gaan concurreren met primaire grondstoffen. Voorwaarde is dan wel dat circulaire grondstoffen schoon (met weinig vervuiling) aangeleverd worden. Met name voor stromen als PMD en GFT moet hier nog een slag gemaakt worden.

Dit heeft consequenties voor de toekomstige keuzes die we moeten maken op het gebied van afvalinzameling (inzamelfrequenties, inzamelmiddelen, inzamellocaties en afvalstromen). Om te kunnen inspelen op toekomstige ontwikkelingen zal de inzet meer vraaggericht vormgegeven moeten worden.

Steeds meer inwoners, ondernemers en organisaties nemen hun verantwoordelijkheid en dragen bij aan maatschappelijke initiatieven. De Maas Cleanup is daar een voorbeeld van.

Maas Cleanup

Maas Cleanup is een beweging van vrijwilligers, ondernemers en maatschappelijke organisaties die samen de schouders onder het zwerfafvalprobleem zetten en de oevers van de Maas afvalvrij maken. De acties lopen van Eijsden tot aan Nationaal Park de Biesbosch. Dit past goed bij de wens van de gemeente Venlo om steeds meer vrijwilligers van verenigingen en organisaties een rol te laten pakken bij het ruimen van zwerfafval.

Deze ontwikkelingen en trends hebben daarmee ook invloed op de wijze waarop wij als gemeente gaan samenwerken met onze inwoners en partners als ondernemers, verenigingen, maatschappelijke organisaties en instellingen, afvalinzamelaars, recyclebedrijven en kringlooporganisaties. De toekomstige ontwikkelingen bieden meer ruimte voor het aangaan van voor innovatieve samenwerkingsverbanden en het slim koppelen van kansen.

⁹ <https://www.rijksoverheid.nl/onderwerpen/afval/regels-voor-wegwerpplastic>



HOOFDSTUK 3 HUIDIGE SITUATIE IN VENLO

Het huidige beleid van de gemeente Venlo richt zich nog primair op het voldoen aan onze wettelijke taak op gebied van de inzameling van huishoudelijke afvalstoffen, het verminderen en scheiden van afval, vermindering van zwerfafval en kostenbeheersing.

Wij bieden onze inwoners diverse mogelijkheden om hun afval gescheiden aan te bieden. Het gaat daarbij om ophaal- en wegbrengvoorzieningen, waarbij de frequentie per ophaalservice verschilt. Bij laagbouw wordt huishoudelijk restafval, GFT en PMD huis-aan-huis ingezameld. In verstedelijkt gebied / hoogbouw wordt voor de inzameling van restafval en PMD gebruik gemaakt van ondergrondse containers, die in de openbare ruimte staan. Daarnaast staan er op diverse locaties (ondergrondse) verzamelcontainers voor textiel, glas, luiers, elektrische apparaten en frituurvet. Oud papier en karton wordt in de gehele gemeente huis-aan-huis ingezameld. En aan de James Cookweg is een milieustation waar het overige afval (grofvuil, tuinafval, puin, sloophout, etc.) gebracht kan worden. Voor de inzameling van kringloopgoederen is een overeenkomst afgesloten met een kringloopbedrijf en ondersteunen we repaircafés.



Figuur 3

Behalve de voorzieningen (Figuur 3) om afval aan te bieden, besteedt de gemeente Venlo ook nog op de andere manieren aandacht aan afval. Naast communicatie en handhaving gaat het vooral om het opruimen van bijplaatsingen, dumpingen en zwerfafval en het verduurzamen van evenementen. Voor wat betreft het opruimen van zwerfafval vervult de gemeente ook een faciliterende rol door het beschikbaar stellen van materialen.

Ook in Venlo zijn we er nog niet in geslaagd om de omvang van het restafval terug te dringen tot 100 kg per inwoner. Onze inwoners produceren ongeveer 170 kg restafval per jaar. Dat is een fractie minder dan het landelijke gemiddelde in 2020 (185 kg), beter dan steden als Tilburg en Helmond en iets minder goed dan bijvoorbeeld Heerlen, Maastricht en Breda. 170 kg restafval per inwoner per jaar betekent dat wij 17 miljoen kilo restafval per jaar inzamelen. 15 miljoen wordt aan huis opgehaald en 2 miljoen via ons milieustation.

Analyses tonen aan dat 80% van het door inwoners aangeboden huishoudelijk restafval géén restafval is. Indien dit deel gescheiden ter recycling was aangeboden, had dit mogelijk ingezet kunnen worden als grondstof. Nu worden deze potentiële grondstoffen als restafval verbrand.

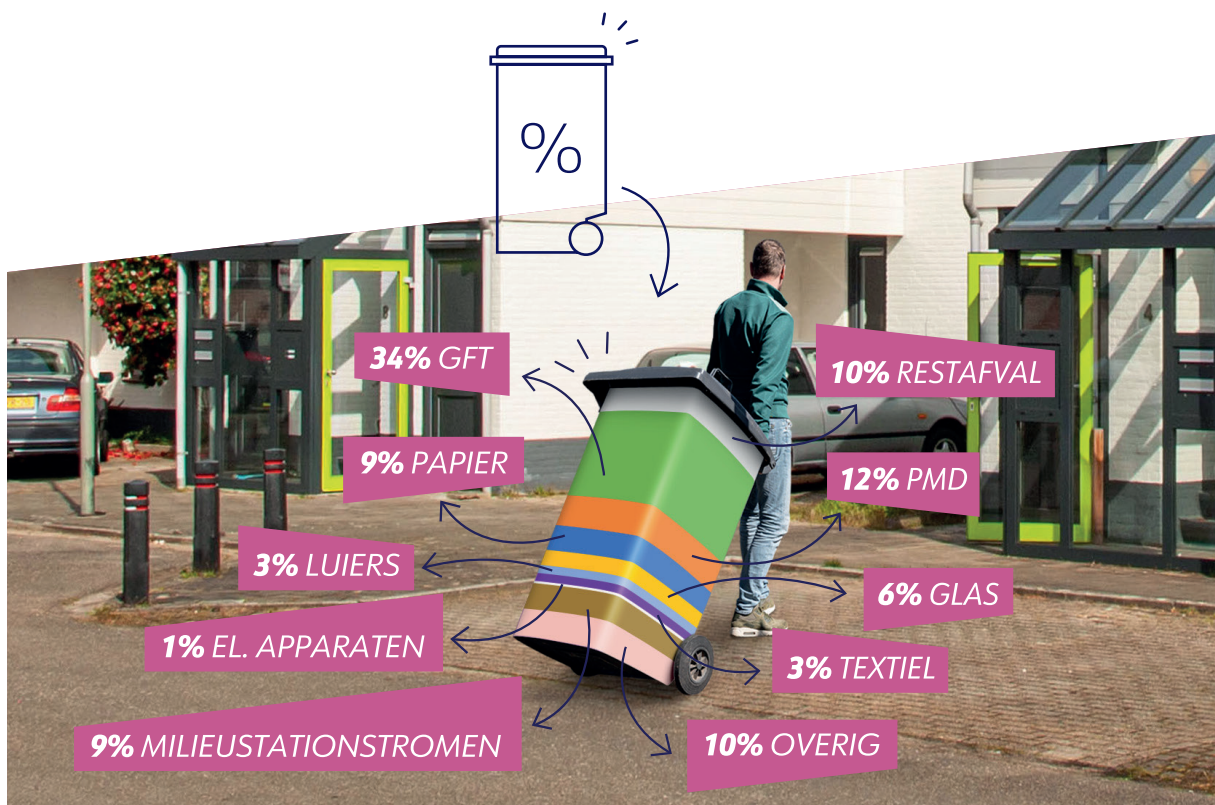


Foto: Grondstofstromen in het Venlose restafval 2019-2021

HOOFDSTUK 4 VISIE

WAAR WILLEN WE NAAR TOE

In **2040** wordt afval in Venlo als grondstof gebruikt. Inwoners kopen minder producten. Veel van de producten die ze kopen, delen ze met de burens. Spullen gaan langer mee. Apparaten zijn door slim ontwerp op onderdelen makkelijk te vervangen. We gooien minder voedsel weg. Kleding is duurzaam en makkelijk te delen of opnieuw te gebruiken. In productprijzen zijn indirecte kosten, zoals milieuschade, op een eerlijke wijze verwerkt. We willen naar een gemeenschap die minder afval produceert en die actief bijdraagt aan het hergebruiken van afval dat we hebben als grondstof:

Dit doen we:

- Door samen te werken met inwoners, bedrijven en instellingen
- Door het verbeteren van de leefomgeving

De basis voor het nieuwe grondstoffenbeleid sluit ook aan op de gemeentelijke ambitie op gebied van circulaire economie: Strategische visie 2040, Venlo Circulaire Hotspot (Ambitiedocument Venlo Circulaire Regio 2018-2030) en De gezondste regio. Daarmee wil Venlo de kansen benutten die klimaatverandering, energietransitie en grondstoffenschaarste bieden en die verzilveren in nieuwe ontwerpen, nieuwe samenwerkingsvormen en businessmodellen. Afval kan daarbij als vliegwiel dienen. Het kan verwerkt worden tot nieuwe producten en zorgen voor een waardestijging: upcycling. Venlo kent vele koploperbedrijven op dit gebied. Deze kunnen een inspirerend voorbeeld zijn voor andere bedrijven.

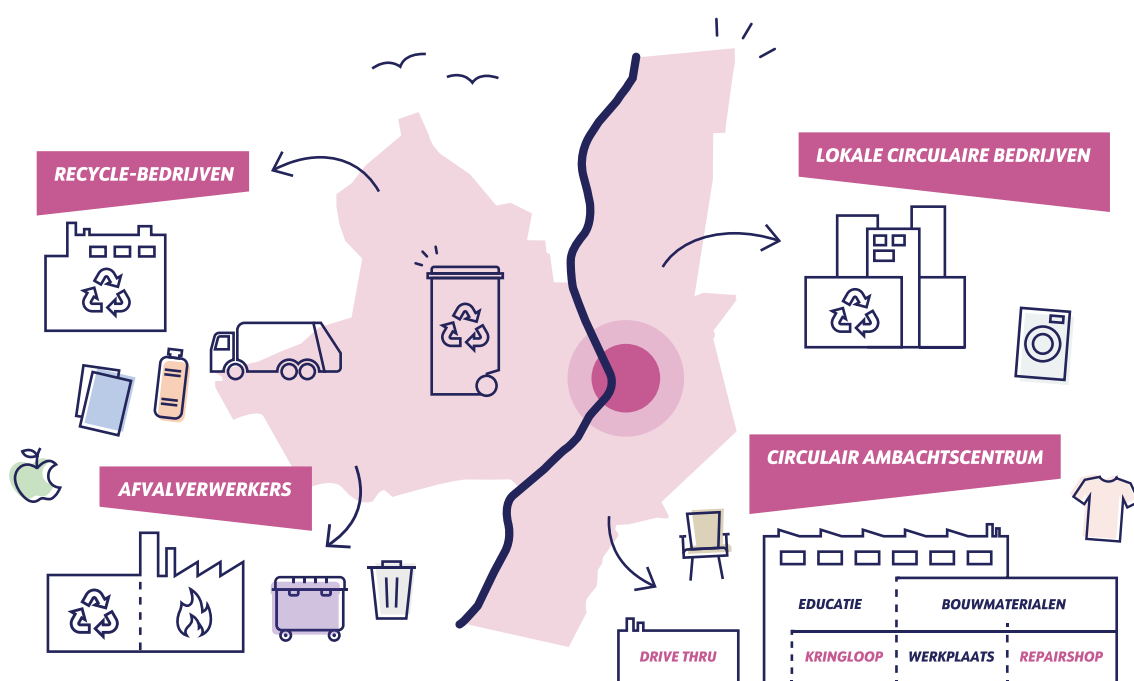
In Venlo worden straks apparaten gerepareerd en duurzame marktinitiatieven ontplooid. Witgoed wordt geleased, elektrische auto's gedeeld en fietsen gerepareerd. Tientallen bedrijven in de gemeente maken nieuwe producten met grondstoffen uit afgedankte gebruiksgoederen. Dankzij het vraaggericht werken kunnen circulaire ondernemers makkelijker aan grondstoffen komen. De afvalinzameling en verwerking veranderen in een logistieke dienst voor het circuleren van grondstoffen en materialen. Het onderscheid tussen huishoudelijk afval en bedrijfsafval is niet meer relevant, want



waarde en hergebruik staan centraal, niet waar het materiaal vandaan komt. In de bouw worden waardevolle materialen opnieuw gebruikt voor nieuwe projecten. Inwoners en bedrijven beseffen dat afval waarde heeft en denken mee over manieren om die waarde te verzilveren. Samen met hen werken we als gemeente aan nog meer hergebruik, om CO2 te verminderen en kosten te besparen. Daarnaast waarderen we arbeid meer. Met de resultaten van dit grondstoffenplan wordt bijgedragen aan economische groei en duurzame werkgelegenheid in de regio. De werkgelegenheid is gegroeid met banen in de circulaire sector door het lokaal terugnemen van producten, nieuwe ondernemingen, innovaties en nieuwe bedrijfsmodellen.

Ook een prettige en gezonde leefomgeving is van belang. De afgelopen jaren is het schoonhouden van de openbare ruimte voor een deel bij inwoners neergelegd. We zetten nu ook stadsbreed in op het op orde brengen en behouden van de basis.

Een duurzame inzamelmethodiek kan daar aan bijdragen. Inwoners worden zich bewuster van hun eigen handelen en gaan zelf aan de slag om herbruikbare grondstoffen apart te houden en/of te voorkomen dat er afval ontstaat. Het gezamenlijk belang om te komen tot een circulaire economie groeit en het afval van vandaag wordt de grondstof van morgen.



Figuur 4: proces

Venlo draagt hiermee bij aan de landelijke doelstellingen voor een circulaire economie. Die is: in 2050 draait alles in Nederland op herbruikbare grondstoffen¹⁰. Door afval niet meer als afval te zien, maar als grondstof, kan de circulaire economie worden gestimuleerd en gefaciliteerd. Per grondstof bekijkt de gemeente hoe deze zo ingezameld, gesorteerd en verwerkt kan worden, dat de waarde ervan maximaal benut wordt.

10 <https://www.rijksoverheid.nl/onderwerpen/circulaire-economie/nederland-circulair-in-2050>

We sluiten hierbij aan op de volgende sustainable development goals (SDG)



SDG 8: Goede banen en economische groei,

SDG 9: Innovatie en infrastructuur,

SDG 11: Duurzame steden en gemeenschappen,

SDG 12: Verantwoorde consumptie en

SDG 17: Partnerschappen voor de doelstellingen.



HOOFDSTUK 5 PRINCIPES VAN BELEID EN UITVOERING

Hoe gaan we dat bereiken? We gaan inzetten op de volgende vier principes:



GEZONDE LEEFOMGEVING



IEDEREEN DOET MEE



VRAAGGERICHT WERKEN



**MEERWAARDE DOOR SLIM
VERBINDEN EN INNOVEREN**

Dit zijn ordeningsprincipes, waaronder actielijnen hangen en die de basis vormen voor een uitvoeringsprogramma dat opgesteld gaat worden.

In bijlage 2 wordt beschreven hoe de inzameling van de 9 belangrijkste stromen (restafval, GFT, PMD, bedrijfsafval, oud papier en karton, grofvuil, kringloopgoederen, elektrische apparaten en textiel) zou kunnen uit zien.



5.1 GEZONDE LEEFOMGEVING

Kort gezegd ziet deze aanpak er als volgt uit:

- Voorzieningen op orde: voldoende prullenbakken, op de juiste plek, goed herkenbaar en goed toegankelijk
- Duidelijke regels, iedereen moet weten waar hij aan toe is
- Schoonmaken en schoonhouden
- Adequate handhaving
- Faciliteren en belonen
- Samenwerken
- Stimuleren
- Monitoring

Iedereen woont het liefst in een schone buurt. Inwoners die in een schone buurt wonen, zijn tevredener en waarderen hun buurt meer. Als iedereen daar een bijdrage aan levert blijft de openbare ruimte ook schoon. Toch is de praktijk weerbarstiger.

Uit de laatste buurtpeiling in Venlo blijkt dat de schoonheid van de openbare ruimte met een 5,4 wordt gewaardeerd. We worden op diverse locaties in de gemeente geconfronteerd met zwerfafval, bijplaatsingen en afvaldumpingen. Terwijl elke dag vuilnisophalers en reinigers werken aan een schone stad, en veel Venlonaren daar ook aan meehelpen, lijkt het zwerfafvalprobleem maar moeilijk aangepakt te kunnen worden. De redenen hiervoor zijn veelal divers en het probleem vaak hardnekkig. Via dit grondstoffenplan willen we een kentering bewerkstelligen.

We sluiten hierbij aan bij het coalitieprogramma 'Samen verder bouwen aan een gezond Venlo' waarin zwerfval een belangrijk thema is:

Openbare ruimte

"De kwaliteit van onze openbare ruimte vinden we belangrijk; minder stenen, meer groen en water, veilig, schoon en inclusief. Het beheer en onderhoud van de openbare ruimte, zoals het bijhouden van de groene perkjes en het vegen van straten, wordt belangrijker."

"We vinden ook dat de bewoners daar een actieve rol in hebben, en stimuleren hen om die rol te pakken en zich meer eigenaar te voelen van hun eigen leefomgeving. Ook bekijken we of, en op welke manier, we de inzet van bewoners bij het beheer van 'hun' openbare ruimte extra kunnen waarderen."

Aanpak van zwerfafval

"Zwerfafval is voor veel van onze inwoners, bezoekers en ondernemers een terugkerende bron van ergernis. Lange tijd is het uitgangspunt geweest dat mensen hiervoor zelf verantwoordelijk zijn. We zien dat dit niet overal werkt, maar we blijven de organisaties en mensen die wél actief helpen bij het opruimen van zwerfafval van harte ondersteunen. We gaan toezicht en handhaving op zwerfafval prioriteren, en we zullen extra aandacht besteden aan bewustwording en preventie door publieksgerichte campagnes in te zetten.

Samen met de ondernemers in onze winkelcentra gaan we bekijken hoe we die centra extra schoon kunnen houden, en hoe we daar als gemeente bij kunnen helpen. We hopen op creatieve, onorthodoxe ideeën om dit probleem aan te pakken.”

Basisvoorwaarde is dat de voorzieningen en het beheer op orde zijn. Ofwel: de basis moet op orde zijn. We moeten er voor zorgen dat er voldoende afvalbakken en ondergrondse containers zijn, die op de juiste plek staan en goed herkenbaar zijn. Ze moeten bovendien op tijd geleegd worden, herkenbaar en toegankelijk en prettig in gebruik zijn. Inwoners moeten bijna instinctief weten waar ze welke stromen kunnen aanbieden. En een vieze of overvolle prullenbak nodigt niet uit tot juist gebruik.

Hiervoor maken we een **prullenbakkenplan**. In dit prullenbakkenplan komen handvaten voor het plaatsen van extra prullenbakken op probleemlocaties. Denk hierbij aan parkeerplaatsen voor vrachtwagens, recreatiegebieden langs de Maas, wandelroutes en honduitlaatroutes, woonplekken voor daklozen en logische locaties langs loop- en fietsroutes van winkels naar school/werk/huis; de zogenaamde snoeroutes). Ook worden er afspraken gemaakt over het ledigen van prullenbakken, aanpak van misbruik van bakken en de toerekening van kosten. (wie is verantwoordelijk voor het ledigen van welke prullenbakken en hoe vaak worden deze bakken leeggemaakt).

Daarnaast zijn **duidelijke regels** nodig (ook voor het aanbieden van bedrijfsafval) zodat duidelijk is hoe het afval kan worden aangeboden. Iedereen moet weten waar hij aan toe is.

Een schone omgeving blijft ook beter schoon. Daarom is **schoonmaken en schoonhouden** ook van belang. We zorgen ervoor dat in de centra kwaliteit A (CROW beeldkwaliteit) en in de rest voor de gemeente kwaliteit B wordt nagestreefd. En we stimuleren het opruimen van zwerfafval vóóordat er gemaaid wordt. De binnenstad wordt aanvullend wekelijks op zaterdagochtend en op zondagmiddag schoongemaakt. Hiermee wordt invulling gegeven aan de motie: Samenwerken aan een schone stad (Motie afval Binnenstad), die op 28 september 2022 unaniem is aangenomen. En tenslotte zorgen we ervoor dat, als het dan nog niet goed gaat, het probleem wordt opgelost. Zo is er een duidelijke samenhang tussen de afkeur bij huis-aan-huis inzameling en het ontstaan van zwerfvuil. Afgekeurd afval blijft daarom niet staan, maar wordt tijdens de inzameling van restafval meegenomen.

Het is een utopie om te denken dat als de basis op orde is, er geen vervuiling meer zal plaatsvinden. Ontwijkgedrag (afvaldumpingen en bijplaatsingen) is moeilijk uit te roeien. Dat wil niet zeggen dat dat dan maar als een vanzelfsprekendheid moet worden beschouwd. Juist vanwege de uitgesproken ergernis over afvaldumpingen en het feit dat verreweg het grootste gedeelte van het dumpafval gratis gescheiden aangeboden kan worden, willen we deze vorm van ontwijkgedrag een halt toe roepen. Daarom wordt ook **handhaving** voortvarend opgepakt. Er is bredere handhaving en inzet van BOA's, afvalcoaches (met toezichhoudersfunctie) en buurtconciërges nodig. Hiermee zorgen we voor een actieve inzet op opsporing van illegale dumping van afval, bijplaatsing of vervuiling in containers, aanpak van hotspots (locaties waar door inrichting of gebruik doorgaans veel zwerfafval ontstaat) en het aanpakken van bewuste vervuilers. Dit is veelal maatwerk. Het uitvoeren van zwerfafvalcontroles (in burger) op probleemplekken en -tijdstippen en het actiever beboeten en communiceren, is hierbij noodzakelijk. Naast een andere wijze van handhaven kan ook gekeken worden naar de handhavinginstrumenten. Daarom gaan we onderzoeken of we BOA's in staat kunnen stellen om een bestuurlijke boete op te leggen. Hiemeer willen we ervoor zorgen dat zij slagvaardiger te werk kunnen gaan bij het aanpakken van overlast.

Vanaf 2023 zet gemeente Venlo ook vol in op preventie. Het probleem is bovendien niet alleen van de gemeente. Daarom **faciliteren en belonen** we verenigingen, scholen en bewoners(groepen) om hun eigen omgeving schoon te houden. We bieden verenigingen en organisaties in wijken de mogelijkheid om het basisbeheer over te nemen. Als zij dit kunnen organiseren krijgen ze hiervoor een vergoeding. Daarnaast faciliteren we opruimgroepen en individuen die een plus op het gemeentelijk basisniveau A/B willen realiseren met opruimmiddelen.

Daarnaast wordt een 'Minder (zwerf)afval' alliantie opgericht waarin gemeenten gaan **samenwerken** met (milieu)organisaties om lokaal en op (inter)nationaal niveau maatregelen gerealiseerd te krijgen. Gemeente Venlo neemt het voortouw om andere gemeenten en partijen te stimuleren om mee te doen. Ook nemen we als gemeente deel aan de Maas Clean-up.

Bovendien wordt er ingezet op het stimuleren van minder wegwerpverpakkingen en -producten (zowel intern als in winkels, bij horeca, scholen en sportverenigingen). **Stimuleren** we winkeliers en horeca-ondernemers om in hun directe openbare omgeving hun eigen producten op te ruimen. Zetten we in op het duurzaam organiseren van evenementen. En voor het basisonderwijs en onderbouw voortgezet onderwijs worden lespakketten over zwerfafval en afvalscheiding verstrekt.

En als laatste vindt **monitoring** van de bereikte resultaten en beeldkwaliteit plaats. Dit is inclusief overlopende prullenbakken, kwaliteit in de ondergrondse containers, hoeveelheden en soorten bijplaatsingen en dumpingen. De gemeente monitort de hoeveelheden en soorten zwerfafval 1x per 2 jaar. Dit is een vervolg op het onderzoek in 2021.

Dit moet in combinatie met een structurele langjarige aanpak leiden tot een schonere openbare ruimte¹¹.



5.2 IEDEREEN DOET MEE

Dit principe beschrijft hoe we invulling gaan geven aan initiatieven, communicatie en participatie om tot het juiste gedrag te komen.

Kortgezegd ziet de aanpak er als volgt uit:

- We zetten communicatie en educatie in voor gedragsbeïnvloeding door kennis te vergroten, gemak te vergroten en weerstand te verkleinen.
- Inwoners, verenigingen, scholen en ondernemers denken mee met de invulling van het uitvoeringsprogramma en worden betrokken bij het opzetten van proefprojecten in verschillende gebieden.
- Inwoners, verenigingen, scholen en ondernemers nemen verantwoordelijkheid en ontwikkelen eigen initiatieven.

Door duidelijke informatie te verstrekken, willen we dat Venlose inwoners, bezoekers en bedrijven zich bewust worden van het belang van een betere afvalscheiding en schone grondstoffen. Daarom blijven we ons richten op een goede communicatie over afvalscheiding. Van groot belang hierbij is dat de

¹¹ Gedragsbeïnvloeding en campagnes, p. 20 [Gedragsverandering-via-campagnes-MOOC-Slim-beleid-2016.pdf](#)

dienstverlening naar inwoners begrijpelijk en aantrekkelijk wordt gepresenteerd en bovendien servicegericht, uitnodigend en positief is.

Ook proberen we het bereik te vergroten, onder meer door te communiceren in meer talen en in beeld.

En ook educatie is van belang. Hergebruik, duurzame consumptie en een bijdrage aan een schone omgeving moeten bij voorkeur een vast onderdeel vormen in het onderwijs. Kinderen leren op school dat afvalscheiding normaal is en nemen die ervaring mee naar huis.

Communicatie is een belangrijk instrument voor gedragsbeïnvloeding. Voor gedragsverandering is meer nodig. Om inwoners grondstoffen te laten scheiden en zuiver te houden moet ervoor gezorgd worden dat het makkelijk is, aantoonbaar nut heeft, en dat het 'gewoon' een gewoonte moet zijn of worden. In principe zijn er bij de verandering van afvalgedrag twee momenten van belang: het aanschafmoment en het afdankmoment. Om hierop in te spelen moet er ingezet worden op het vergroten van kennis en gemak en het verkleinen van weerstand.

Kennis vergroten gaat ook over welk afval hoort in welke bak, maar zeker ook over hoe kan ik slim omgaan met het aankopen of "niet-aankopen" van producten; kan ik spullen ook huren, lenen, ruilen etc. In communicatiecampagnes kan door informatie te verstrekken van inwoners meer bewuste consumenten gemaakt worden door nadruk te leggen op bijvoorbeeld repareerbaarheid van goederen en vermindering van verpakkingsmateriaal.

Het is dan belangrijk te kiezen voor informatie die opvalt en die via verschillende kanalen herhaald wordt.

Voorbeelden zijn: communicatie rondom voedselverspilling/koken zonder afval, promoten van kringloopwinkels, initiatieven van wasbare luiers, verpakkingsloos winkelen, een 100-100-100 project (100 huishoudens 100 dagen 100% afvalloos) en een communicatieplatform waarop inwoners van elkaar kunnen leren en elkaar kunnen stimuleren tot afvalpreventie en een betere grondstofscheiding.

Gemak vergroten gebeurt door in te zetten op maatregelen die afvalscheiding bevorderen, maar ook door het delen en hergebruiken van producten makkelijker te maken. Dit kan bijvoorbeeld door het verstrekken van inzamelmiddelen (bakken en zakken) of het inrichten en verbeteren van de inzamelinfrastructuur waardoor producten langer in roulatie blijven (zoals bijvoorbeeld het ondersteunen van een platform dat inzet op de deeleconomie, of het verstrekken van keukenemmertjes voor GF(T)-E)¹².

Pilotprojecten op het gebied van deeleconomie laten bijvoorbeeld zien dat het niet per se nodig is om een product ook daadwerkelijk te bezitten, maar dat delen en lenen net zo goed een alternatief kan zijn. Bijkomend voordeel is dat dit vaak samen gaat met versterking van sociale saamhorigheid.

Weerstand verkleinen zet vooral in op het toevoegen van waarde aan afval en afvalscheiding. Dit berust op het delen van successen en voorbeeldgedrag: succesvolle voorbeelden en resultaten laten zien en zelf het goede voorbeeld geven. Het inzetten van een bekende Venlonaar kan hierbij behulpzaam zijn.

¹² Voor Groente, Fruit en Etensresten, een deelstroom van het GFT

Daarnaast weten inwoners het beste waar zij in de dagelijkse praktijk tegen aanlopen en waar er mogelijk verbeteringen zijn. In dit samenspel is **communicatie, participatie en educatie** essentieel. In de voorbereiding, tijdens het opstellen maar ook tijdens de implementatie van het uitvoeringsprogramma dat bij dit grondstoffenplan hoort kunnen bedrijven, inwoners, verenigingen en organisaties daarom meepraten en meedenken over de geplande maatregelen en het opzetten van proefprojecten in verschillende gebieden. Ook krijgen zij alle ruimte om eigen verantwoordelijkheid te nemen door eigen ideeën aan te dragen en zelf initiatieven te ontwikkelen.

De gemeente juicht dit toe en vervult hierin een actieve rol door in te zetten op voorlichting en bewustwording.

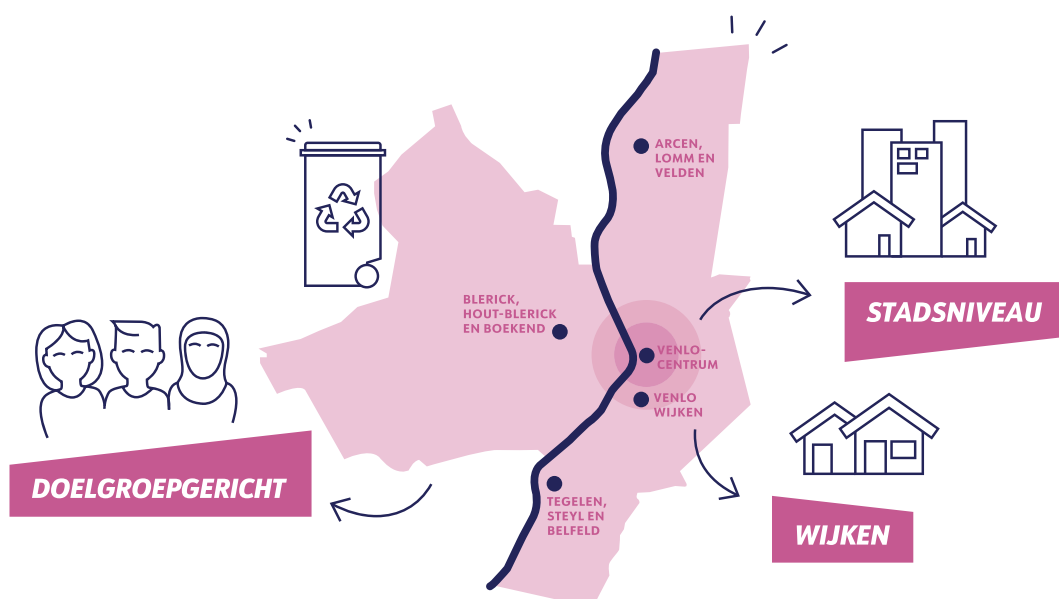
De gemeente onderzoekt samen met bedrijven manieren om plastic in de stad te upcyclen. In onze eigen gemeentelijke organisatie onderzoeken we manieren om zelf duurzaam om te gaan met grondstoffen. We vervangen bijvoorbeeld in onze eigen organisatie al zoveel mogelijk plastic gebruiksvorwerpen (bijvoorbeeld in het bedrijfsrestaurant) door alternatieven, zoals biobased materialen of het gebruik van herbruikbare mokken.

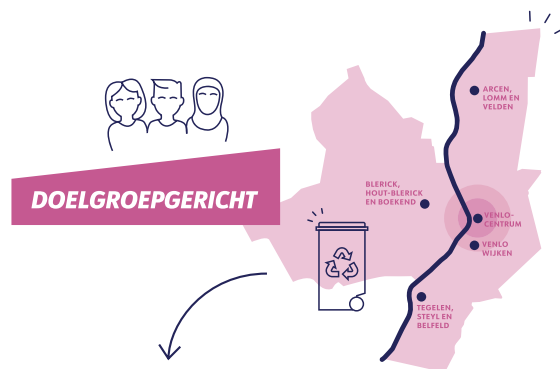


5.3 VRAAGGERICHT WERKEN

In dit onderdeel beschrijven we hoe de inzameling van de toekomst er uit zal zien. We willen afval zodanig inzamelen, dat het hoogwaardig als grondstof verwerkt kan worden. Als gemeente willen we met het Grondstoffenplan het ontstaan, de inzameling en de verwerking van afval zo dicht mogelijk op elkaar laten aansluiten. Dat doen we onder meer door lokale kringlopen te sluiten.

Kortgezegd verdelen we de manier van werken onder naar inzameling naar doelgroepen, inzameling in wijken en inzameling op stadsniveau. Deze vragen allemaal een eigen aanpak.





INZAMELING NAAR DOELGROEPEN: LAAGBOUW, HOOGBOUW, BUITENGEBIED EN DETAILHANDEL EN HORECA IN HET CENTRUM

In 2030 gaan we maatwerk leveren in 4 verschillende doelgroepen: laagbouw, hoogbouw (centrumgebieden/compacte kern), buitengebied en detailhandel en horeca in het centrum. Dit zijn verschillende doelgroepen die vragen om verschillende maatregelen en verschillende manieren van inzamelen.

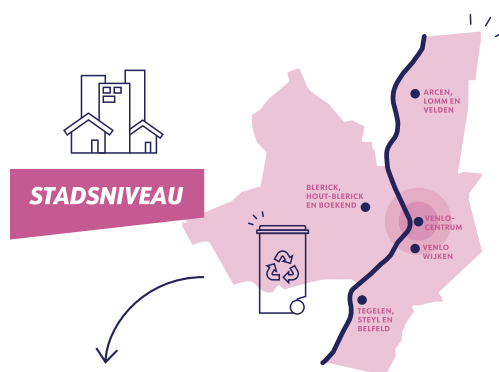
Bij **laagbouw** worden de huidige inzamelmiddelen (duobakken en afvalcontainers) tegen het licht gehouden en zetten we in op een verdergaande afvalscheiding voor GFT, PMD, oud papier en elektrische apparaten.

Voor **hoogbouw** bewoners is afvalscheiding moeilijker door ruimtegebrek in en om huis. Hiervoor gaan we een laagdrempelige afvalinzameling met veel service inrichten. Dit gebeurt zowel inpandig als in de openbare ruimte.

Het **buitengebied** heeft een andere infrastructuur en bewoningsdichtheid. Dit biedt ruimte voor een andere inzamelmethodiek voor bijvoorbeeld de gescheiden inzameling van tuinafval of PMD.

Door hier goed op in te spelen krijgen inwoners een goed dekkend inzamelnetwerk waar ze grondstoffen kunnen aanbieden.

Ook binnen het **bedrijfsafval** is met afvalscheiding nog veel winst te behalen. Zo kunnen we, door het onderscheid tussen restafval en bedrijfsafval weg te halen, mogelijk maken dat detailhandel en horeca in het centrum en scholen kunnen aansluiten op de gemeentelijke inzameling. Hiermee hopen we meerdere knelpunten tegelijk op te lossen. De gemeente kan de collectieve inzameling ervan stimuleren. Ook kan de gemeente een voortrekkersrol vervullen door te bemiddelen tussen scholen, culturele instellingen en sportorganisaties met als doel dat ze keukenresten collectief gaan inzamelen en duurzaam laten verwerken.



INZAMELING OP STADSNIVEAU

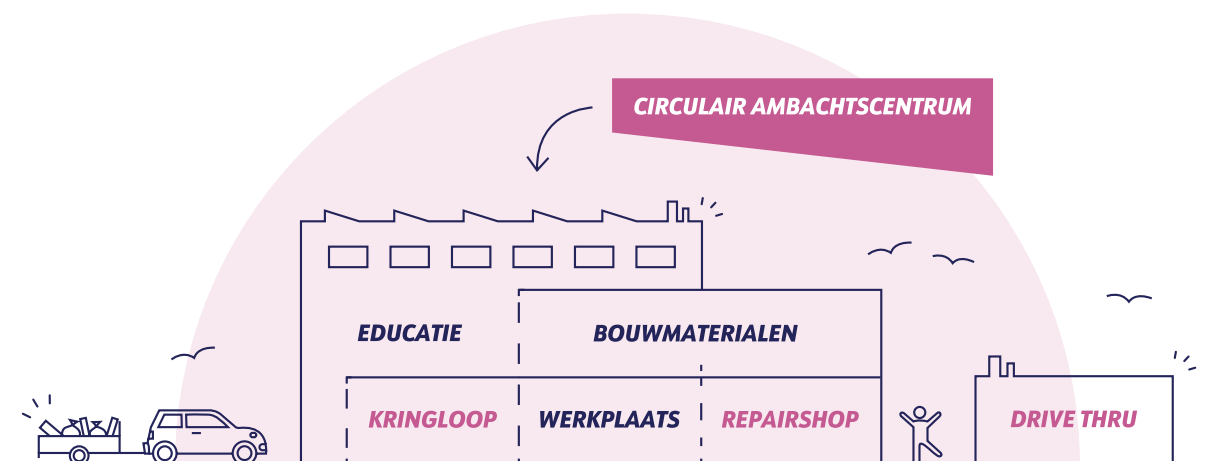
Ook de inrichting en de locatie van het milieustation wordt tegen het licht gehouden. Dit wordt uitgevoerd in het kader van een subsidie van de Investeringsagenda Regio-Noord Limburg voor de opzet van een regionaal circulair ambachtscentrum.

Circulair Ambachtscentrum

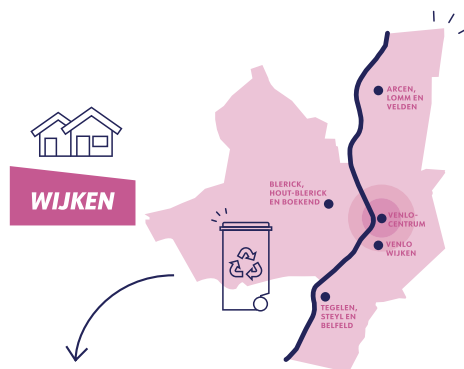
Samen met de gemeente Beesel wordt er met steun van Regiosubsidie gewerkt aan een circulair ambachtscentrum. Hier komen activiteiten samen rondom deeleconomie, reparatie, eco-ontwerp, milieustation en wijkvoorzieningen, onderwijs, werkplaatsen en kringloopwinkels. Het wordt een centrum voor duurzaam grondstoffenbeheer en laat inwoners en bedrijven zien wat er allemaal kan met hergebruik en upcycling. Onverkoopbare en kapotte spullen van de kringloopwinkel krijgen een nieuw leven, via nieuwe ontwerpen. Dat doet het circulair ambachtscentrum op een sociale manier met onder andere mensen met een afstand tot de arbeidsmarkt.

De uitkomsten van dit onderzoek kunnen van invloed zijn op de te volgen lijn. En hier liggen grote kansen. Een milieustation dat laagdrempelig en goed bereikbaar is, en waar wordt ingezet op het uitfilteren van aangeleverde grondstofstromen draagt namelijk in hoge mate bij aan een betere afvalscheiding en schonere grondstoffen.

Daarom heeft de gemeente Venlo in 2030 geen regulier milieustation meer, maar gaan we toewerken naar een of meerdere Duurzaamheidspleinen waar grondstoffen ingeleverd kunnen worden. Zo'n duurzaamheidsplein ligt op een centrale en goed bereikbare locatie in de gemeente en zou mogelijk een regionale functie kunnen krijgen. Aan de poort van het Duurzaamheidsplein vindt een schifting plaats: waardevolle goederen gaan direct naar het circulair ambachtscentrum, kringloopbedrijf en repair café. Deze zijn verbonden aan het Duurzaamheidsplein. Ook is er op het Duurzaamheidsplein bedrijfsruimte ingericht voor kleine start-ups die werken aan upcycling van producten (bijvoorbeeld leer, textiel of meubels). Vanuit de onderwijs en de WAA groep worden werkervaringsplekken gecreëerd voor het sorteren en ontmantelen van ingeleverde producten en voor ondersteunende werkzaamheden bij het accepteren en controleren van aangeboden goederen. Waar mogelijk wordt er vanuit onderwijs en WAA groep ook een link gelegd met het circulair ambachtscentrum, de start-ups en de kringloopbedrijven.



Figuur 5: Voorbeeld Duurzaamheidsplein



INZAMELING IN WIJKEN

Dit onderdeel heeft betrekking op de inzet van kleine brengvoorzieningen en wijkmilieuparkjes. Venlo kent al vele wijkmilieuparkjes. Hier worden stromen zoals textiel, frituurvet en -olie, glas en luiers ingezameld.

Voor grondstoffen die minder geschikt zijn voor upcycling (bijvoorbeeld bouwafval, groenafval) worden in de toekomst aanvullende brengvoorzieningen gecreëerd. Dit kunnen kleinere (al dan niet tijdelijke) brengvoorzieningen in de wijken zijn. Maar dit kan ook via maatwerkafspraken met de verwerkers die in onze gemeente aanwezig zijn. Beiden kunnen naast elkaar bestaan. De inwoner maakt de keuze waar hij zijn grondstoffen aanlevert.

Inwoners kunnen grofvuil tegen betaling aan huis laten ophalen. We streven ernaar om deze inzameling geheel in handen van een of meerdere kringloopbedrijven te leggen, zodat ook hier vooraf een schifting in producten gemaakt kan worden. Aanvullend hierop kan gewerkt worden met een mobiele milieustraat die, vergelijkbaar met de chemokar, periodiek ieder stadsdeel aandoet.



5.4 MEERWAARDE DOOR SLIM VERBINDEN EN INNOVEREN

In dit onderdeel wordt invulling geven aan circulaire economie en wordt beschreven hoe de we samenwerken met de Brightlands Campus Greenport Venlo en welke innovatieve verwerkingen van grondstofstromen mogelijk zijn.

Kortgezegd denken we hierbij primair vanuit (waarde)ketens. Dit doen we in partnership met externe partijen en door het versterken van de regionale samenwerking.

Circulaire economie vraagt om verbreding van denken en brengt nieuwe werkgelegenheid. Daarom stimuleren we circulaire initiatieven die zich richten op behoud en vermeerdering van waarde. Venlo kent veel reparatiebedrijven en kringloopwinkels. Dit zijn vaak kleine initiatieven, gedragen door vrijwilligers. Ook zijn er al veel lokale, enthousiaste buurtinitiatieven in Venlo gericht op hergebruik van grondstoffen.

Gezamenlijk leveren deze initiatieven mooie resultaten op voor de transitie. Daarom sluiten we ons aan op buurtinitiatieven waarmee inwoners gezamenlijk de schouders eronder zetten. We ondersteunen hen door kennis te delen of praktische hulp te bieden. We faciliteren netwerken, en leggen de juiste contacten zodat initiatiefnemers kennis, ervaring en ideeën met elkaar kunnen delen en nemen (financiële) drempels weg.

Voorbeelden zijn de activiteiten van Kan Doen waarbij hergebruik en het verlengen van de levensduur van producten en materialen nieuwe werkgelegenheid kan opleveren.

In de bouwsector komt relatief het meeste afval vrij. Met de bouwopgave die ons te wachten staat; ligt hier een enorm potentieel aan grondstoffen. Er is ruimte nodig om herbruikbare (bouw) materialen tijdelijk op te slaan. Dit is een separate ontwikkeling met andere locatie-eisen en een andere mobiliteit. Vraag en aanbod van materialen zullen namelijk niet altijd op elkaar aansluiten. Daarom kan er bijvoorbeeld gedacht worden aan het bevorderen van een gezamenlijke marktplaats zoals een Venloos initiatief in de bouw en infra, de Grondstoffenbank, of kennisportaal waarin informatie en initiatieven gedeeld kunnen worden. De gemeente kan dit faciliteren. In 2023 staat een haalbaarheidsonderzoek naar zo'n Grondstoffenbank op de planning.

Samen met de Brightlands Campus Greenport Venlo kan onderzocht worden of er alternatieve toepassingen voor GFT mogelijk zijn. Verder kan samenwerking gezocht worden met de Circular Design Group, die gevestigd is op Villa Flora.

De Circular Design Group is een community van bedrijven die in triple helix verband de circulaire transitie in de maak- en bouwindustrie proberen aan te jagen en versnellen.

Ook kunnen we de deeleconomie promoten door inwoners bijvoorbeeld te wijzen op speciale apps waarmee ze spullen kunnen delen. Op wijkniveau heeft iedere wijk straks een locatie waar gedeeld kan worden.

Maar er kan ook gedacht worden aan sociale stadslandbouw door het verstrekken van gratis compost en snoeiafval, slimme en schone logistiek.

Vanuit ASL verband nemen we deel aan het triple-helix project SYSCHEMIQ, waarin onder meer onderzoek gedaan wordt naar effectievere wijzen van PMD-inzamelen die voor een schoner PMD zorgen. Mogelijk dat een wijk in Venlo geselecteerd wordt als beoogd proefgebied.

SYSCHEMIQ

SYSCHEMIQ is de naam van een nieuw internationaal onderzoeks- en demonstratieproject, dat tot doel heeft om het gebruik van olie en gas terug te dringen, onder meer door gebruikt plastic als nieuwe grondstof in te zetten. Zo'n twintig partners uit industrie, bedrijfsleven, kennis- en onderwijsinstellingen en overheden nemen deel in het project, waaronder het KIDV (Kennisinstituut Duurzaam Verpakken). Trekker is Brightlands Chemelot Campus.

De focus van SYSCHEMIQ ligt enerzijds op de inzameling, sortering en recycling van gebruikt plastic, maar ook op het ontwerpen van kunststof materialen zodat ze beter kunnen worden gerecycled. Niet alleen de technische aspecten van deze transitie, ook de belangen van de burger, lokale en regionale overheden én kennisinstellingen (mbo, hbo, universiteit) worden nadrukkelijk meegenomen in het project.

Gemeente Venlo neemt via ASL deel aan dit project.

Nascheiding

Bronscheiding is en blijft de basis voor meer hergebruik en de beste kwaliteit van grondstoffen. Wij volgen de ontwikkelingen op dit gebied nauwgezet.

Nascheiding en alternatieve afzetsmogelijkheden zien we vooralsnog als aanvulling op bronscheiding. Uit nascheiding wordt met de modernste techniek hooguit 10-20% grondstoffen van matige kwaliteit teruggewonnen, en is met de huidige techniek alleen nog mogelijk om PMD uit restafval te halen. Ook in gemeenten die nascheiding toepassen worden oud papier en karton, GFT, textiel, glas, etc. nog steeds apart ingezameld. Bovendien blijkt uit onderzoek van de Afvalspiegel dat inwoners door bronscheiding van PMD ál hun afval beter gaan scheiden. Waarschijnlijk komt dit omdat inwoners zich dan meer bewust raken van het soort en de (totale) hoeveelheid afval die ze produceren. Van afvalscheiding gaat op die manier dus ook een preventieve werking uit, waar met de juiste communicatie een verbeterslag behaald kan worden.

Efficiënt omgaan met ruimte

De komende jaren worden er diverse nieuwbouwlocaties gebouwd in Venlo. Dit vraagt om maatwerk en nieuwe manieren van inzamelen. We onderzoeken daarom innovatieve inzamelsystemen. De inzameling bij het Kazernekwartier is daar een voorbeeld van. Hier is afvalinzameling met reguliere inzamelvoertuigen, door indeling van het gebied, enkel mogelijk aan de randen van het gebied. Daar kan bijvoorbeeld onderzocht worden of inzamelen in het gebied met kleinschalige inzamelvoertuigen leidt tot een betere inzamellogistiek en afvalscheiding.

MEER EIGEN REGIE

De afspraken met de afvalverwerkers bepalen de mate van recycling en hergebruik. Daarbij zijn er ook mogelijkheden om energie terug te winnen bij de afvalverwerking. Dit is op dit moment de standaardverwerking voor restafval. En daarmee gaan veel grondstoffen verloren.

Er lopen op dit moment verschillende contracten met verwerkers voor de sortering en verwerking van afvalstromen. Per contract kijken we hoe we de grondstofketen positief kunnen beïnvloeden. Bij toekomstige aanbestedingen wordt meer ingezet op hoogwaardige verwerking en up-cycling. Dit geldt zowel voor stromen als restafval, GFT en PMD (via ASL) als voor de afvalstromen van het milieustation. We volgen hierbij de R-ladder en zetten in op kwalitatief zo hoogwaardig mogelijke verwerking voor zo lokaal mogelijke toepassing.

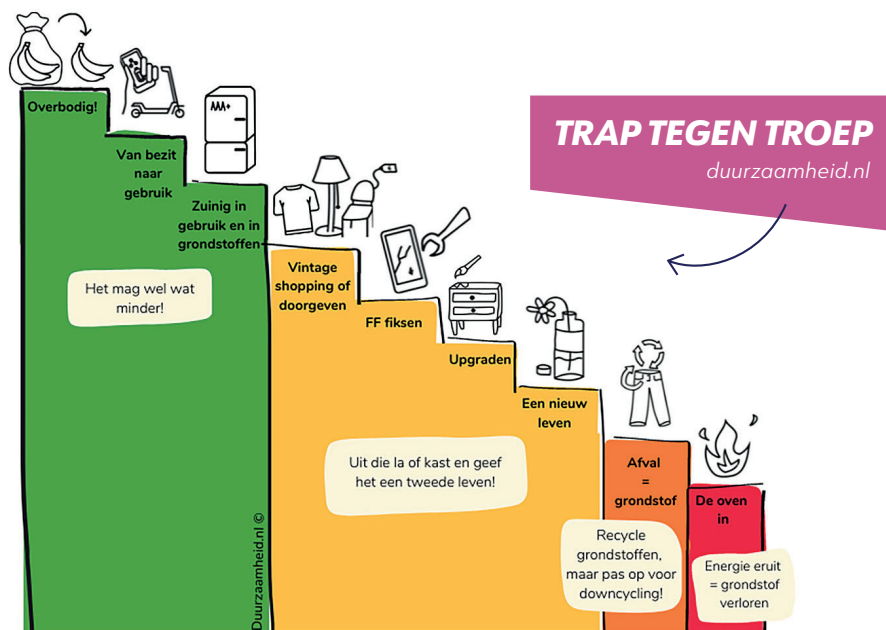
We werken daarbij nauw samen met ketenpartners en regiogemeenten om slagkracht te behalen. Dit wordt waar mogelijk ook in regionaal verband en binnen AfvalSamenwerking Limburg (ASL) opgepakt.

In 2030 voert de gemeente Venlo ook meer eigen regie op de wijze waarop de drie cruciale stromen restafval, GFT en PMD ingezameld worden. Dit kan bijvoorbeeld door deze taak in eigen beheer uit te voeren of door intensief samen te werken met andere partijen in een (publiek privaat) samenwerkingsverband. Met regiogemeenten gaan we kijken of we kunnen komen tot samenwerking.

UITVOERING VIA DE TRAP TEGEN TROEP

De maatregelen die genoemd worden in dit grondstoffenplan worden verder uitgewerkt in een Uitvoeringsprogramma. Dit Uitvoeringsprogramma zal ingericht worden via de Trap tegen troep.

De Trap tegen troep beschrijft stap voor stap hoe we anders met onze spullen en ons afval kunnen omgaan. In plaats van gebruiken en afdanken, gaan we naar alleen gebruiken als het echt nodig is en kiezen we voor hoogwaardig hergebruiken in plaats van afdanken. Elke trede van de trap staat voor een andere aanpak. En daarbij geldt: hoe hoger op de trap, hoe beter.



Figuur 6: Trap tegen troep¹³

Bij iedere maatregel die we gaan beschrijven, geven we aan welke afweging we gemaakt hebben binnen deze Trap tegen troep.

13 www.duurzaamheid.nl

HOOFDSTUK 6 FINANCIËN

Dit Grondstoffenplan bevat een financieel kader op hoofdlijnen. In dit onderdeel komt het perspectief van de afvalstoffenheffing en de consequenties voor de woonlasten aan de orde. En wordt besproken hoe dit zich verhoudt tot de tarievenstructuur, de wijze van bekostiging van benodigde investeringen en de kosten voor 2024 en verder.

KOSTEN VOOR DE AFVALINZAMELING STIJGEN

We houden rekening met een stijging van de totale kosten voor de afvalinzameling door aantal externe ontwikkelingen. We baseren ons hierbij op de ontwikkelingen in de markt. We zien sinds een aantal jaren dat kosten stijgen en de inzet van mens en materieel schaars wordt. De markt voor afvalinzameling en -verwerking staat bovendien erg onder druk, waardoor de marktwerking beperkt is. Dit leidt tot stijgende prijzen en we verwachten aanbestedingsresultaten die zorgen voor een stijging van de inzamel- en verwerkingskosten van diverse afvalstromen en daling van opbrengsten van recyclestromen. Deze stijging van de kosten voor de afvalinzameling komt boven op de jaarlijkse stijging door inflatie, die gemiddeld genomen ca. 2% per jaar bedraagt.

Bovendien zet het Rijk sterk in op afvalpreventie en betere afvalscheiding. Uit recente beleidsstukken (zoals bijvoorbeeld het Nationaal Programma Circulaire Economie) valt op te maken dat het Rijk gaat inzetten op een mix van beprijzende, normerende en stimulerende maatregelen. We verwachten dat dat gevolgen gaat hebben voor de afvalstoffenbelasting. Deze wordt bijna jaarlijks verhoogd en bedraagt nu bijna 36 euro per ton. Voor de toekomst gaan we uit van een aanvullende stijging van minimaal 10 euro per ton. Ook verwachten we vanaf 2025 voor afvalgerelateerde activiteiten een CO₂-heffing. We nemen aan dat het effect van deze CO₂-heffing minimaal vergelijkbaar zal zijn met de afvalstoffenbelasting. Bovendien werkt deze CO₂-heffing ook door in andere activiteiten. Ook leveranciers, inzamelaars en verwerkers worden namelijk geconfronteerd met deze maatregel en zullen deze doorbelasten aan hun opdrachtgevers. We gaan uit van een verhogend effect van 20% op de overige inzamel- en verwerkingskosten.

Indien er geen maatregelen genomen gaan worden en het huidig beleid dus ongewijzigd voortgezet zou worden, kan dit ervoor zorgen dat de hoogte van de kosten afvalinzameling op termijn wel tot 40 euro per aansluiting hoger gaan uitvallen.

Minder afval en meer grondstoffen is daarmee op termijn, naast milieudoelstellingen, ook een aantrekkelijk financieel perspectief.

UITVOERINGSPROGRAMMA WORDT INGEZET OM STIJGING VAN INZAMELKOSTEN TE VERMINDEREN

Als uitwerking van dit Grondstoffenplan gaan we een Uitvoeringsprogramma maken. In dit Uitvoeringsprogramma worden diverse maatregelen uitgewerkt om de vermindering van restafval en de toename van de hoeveelheid ingezamelde grondstoffen te bevorderen en de stijging van kosten van de afvalinzameling te verminderen.

De kosten voor het Uitvoeringsprogramma worden gedragen door de 3 producten: Afval, Zwerfafval en Duurzaamheid. Alle kosten die direct te maken hebben met de inzameling en verwerking van huishoudelijk afval en grondstoffen kunnen, vanuit wettelijk oogpunt, ten laste komen van het product Afval. Voor kosten die te maken hebben met preventie ligt dit minder duidelijk. Gangbaar is dat kosten die direct te maken hebben met een vermindering van de hoeveelheid afval (zoals bijvoorbeeld communicatie) ten laste mogen komen van de afvalstoffenheffing. Ook kosten die gemaakt worden voor het ledigen van prullenbakken kunnen voor een deel via de Afvalstoffenheffing verrekend worden. Voor de overige kosten geldt dat deze vanuit de algemene middelen betaald dienen te worden. Meest logisch is om deze te verdelen over de producten Duurzaamheid en Zwerfafval (afhankelijk van de aard en achtergrond van de maatregel).

In de volgende tabel staan de totaalkosten van de beoogde maatregelen weergegeven. Per maatregel is bepaald of deze vanuit wettelijk oogpunt ten laste zou mogen komen van het Product Afval (in verband met de kostendekkendheid van dit product) of dat deze kosten thuishoren bij het product Duurzaamheid of Zwerfafval.

Dit geeft de volgende totalen:

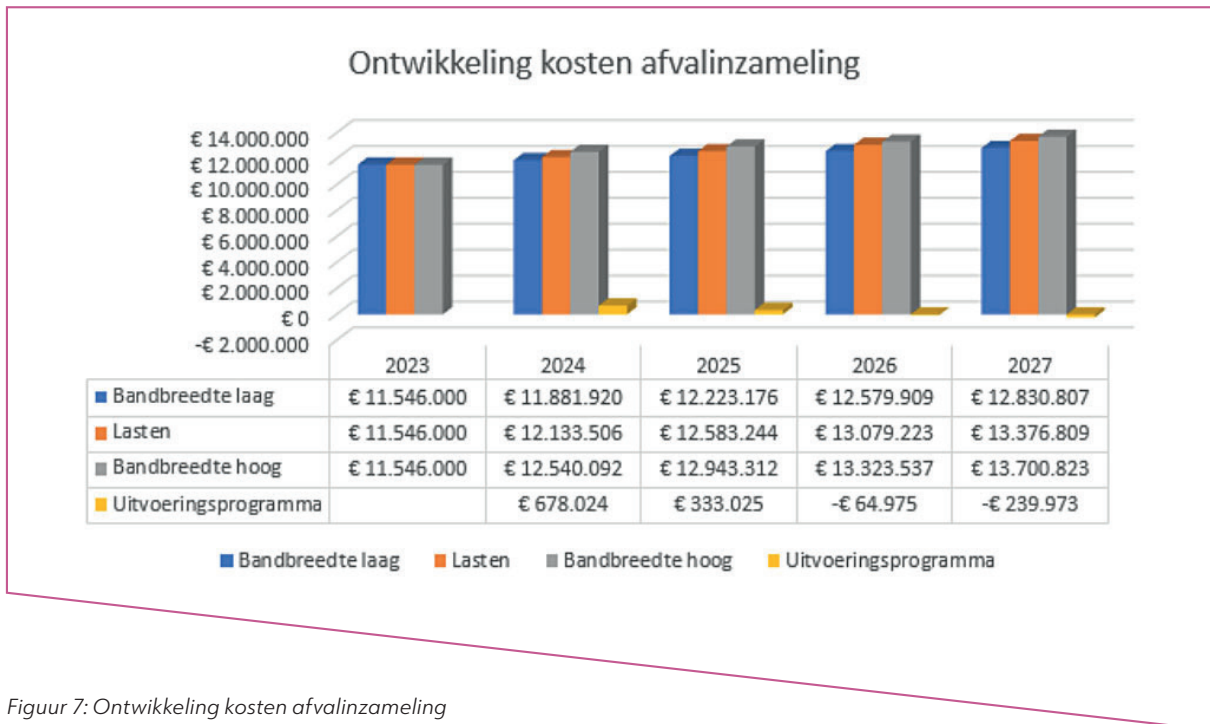
BEGROTING	2024	2025	2026	2027
Product Duurzaamheid (€)	150.976	44.975	45.975	53.973
Product Zwerfafval (€)	172.000	322.000	322.000	322.000
Product Afval (€)	678.024	333.025	-64.975	-239.973
Totaal (€)	1.001.000	700.000	303.000	136.000

Tabel: Totaalkosten maatregelen Uitvoeringsprogramma

In de tabel is te zien dat er voor de jaren 2024 en 2025 extra uitgaven verwacht worden. Vanaf 2026 verwachten we voor het product Afval dat de baten van de beoogde maatregelen uit het Uitvoeringsprogramma de kosten van de maatregelen gaan overstijgen. Voor het product Afval is er dus sprake van een investering in 2024 en 2025 en een terugverdieneffect vanaf 2026. Voor 2026 bedraagt dit terugverdieneffect ca. 65.000 euro en voor 2027 ca. 240.000 euro. Voor de producten Duurzaamheid en Zwerfafval zijn geen revenuen te verwachten. Voor deze producten wordt naar aanvullende financiering gezocht om een deel van de meerkosten te kunnen drukken, zoals de nieuwe rijksmiddelen uit het Klimaatakkoord en de vergoeding die producenten van plastic verpakkingen voor het opruimen van zwerfafval moeten gaan betalen.

INVLOED VAN UITVOERINGSPROGRAMMA OP STIJGING KOSTEN AFVALINZAMELING

Het effect van de externe ontwikkelingen op de kosten van de afvalinzameling is als volgt weer te geven:



Figuur 7: Ontwikkeling kosten afvalinzameling

Van belang is om hierbij te vermelden dat we bij de doorrekening van de CO₂-heffing aannemen dat het primaire effect op de lasten vergelijkbaar zal zijn met dan van de afvalstoffenbelasting. Daarnaast verwachten we nu dat de CO₂-heffing doorwerkt op ca. 20% van de overige inzamel- en verwerkingskosten.

Deze doorrekening bevat een aantal onzekerheden. Daarnaast laat de afvalinzameling zich kennen als een relatief grillig vakgebied met een markt die behoorlijk in beweging en conjunctuurgevoelig is. Bovendien zijn we voor onze kosten en opbrengsten voor een groot deel afhankelijk van het aanbodgedrag van ruim 45.000 aansluitingen. Verder wordt het merendeel van de maatregelen de komende jaren (de periode 2023-2027) via een participatief proces met gemeenteraad, inwoners, organisaties en verenigingen opgesteld. Het is daarom op dit moment dus nog niet mogelijk om langjarig een exacte doorrekening van alle kosten af te geven. Daarom is ervoor gekozen om een bandbreedte af te geven waarbinnen de ontwikkelingen van de afvalkosten zich kunnen bevinden.

Bandbreedte hoog staat hier voor het scenario waarin het volledig effect van de te verwachten externe ontwikkelingen optreedt (de eerder genoemde 40 euro stijging per huishouden).

Bandbreedte laag gaat uit van enkel een trendmatige stijging en kosten voor achterstallig onderhoud in de jaren 2024 en 2025.

Lasten gaat uit van het scenario waarin de te verwachten stijging van kosten voor de helft doorzet.

In alle scenario's wordt uitgegaan van een matiging per 2027 door inzet van maatregelen.

EFFECT OP DE AFVALSTOFFENHEFFING EN ONTWIKKELINGEN

De afvalinzameling kost in 2023 in Venlo jaarlijks ca. 11,5 miljoen euro. Hiervan wordt de huis-aan-huis inzameling en verwerking van de stromen restafval, GFT en PMD betaald. De inzameling en verwerking van de ingezamelde stromen bij de milieuparkjes in de wijken en de exploitatie van het milieustation. De meeste kosten worden verrekend via de afvalstoffenheffing die jaarlijks bij alle huishoudens in rekening gebracht wordt.

Na aftrek van opbrengsten en vergoedingen voor waardevolle grondstoffen komen de kosten voor de afvalinzameling neer op gemiddeld iets meer dan € 200 per huishouden per jaar.

In Venlo is het uitgangspunt in principe dat de afvalstoffenheffing 100% kostendekkend is. Voor de jaren 2023-2026 is echter de keuze gemaakt om dit uitgangspunt tijdelijk los te laten. Om de totale woonlasten niet te laten stijgen, worden de tarieven voor afvalstoffenheffing en rioolheffing niet verhoogd en wordt de OZB niet geïndexeerd. Gemiddeld genomen wordt er voor de afvalstoffenheffing een bedrag van € 186 per huishouden in rekening gebracht.

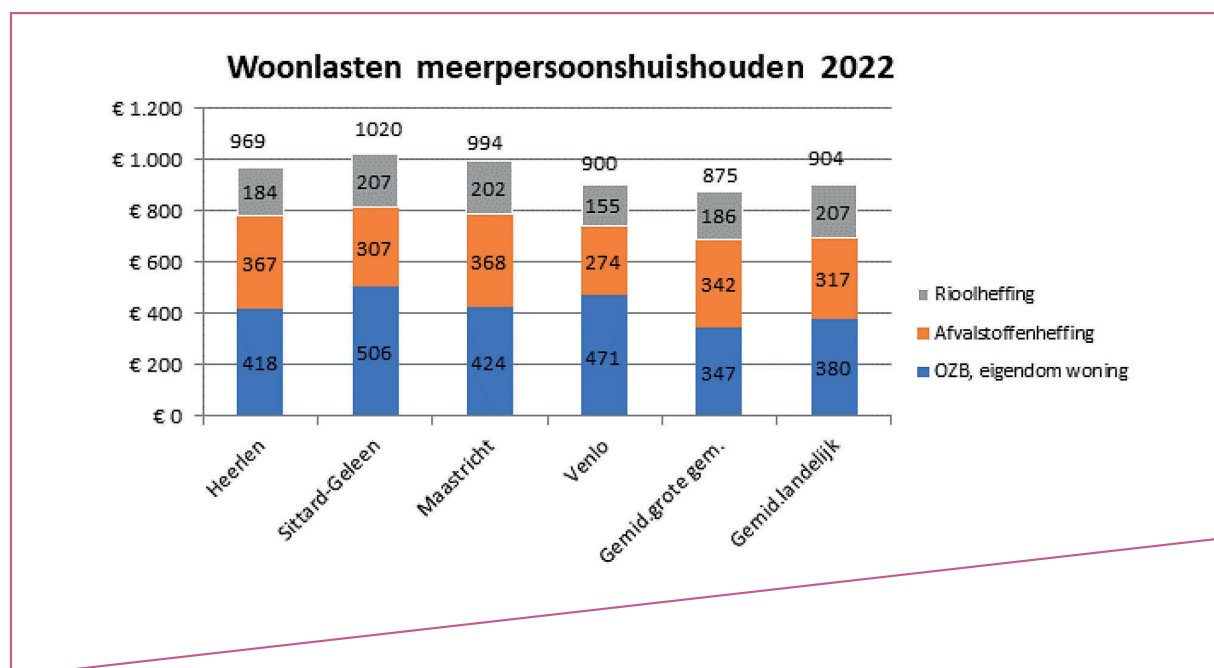
Het verschil dient dan aangevuld te worden uit de egalisatiereserve. In 2023 bedraagt deze aanvulling voor het product Afval ca. € 14,50 per huishouden. Dit maakt dat de kostendekkendheid van de afvalstoffenheffing 93% bedraagt.

Vanwege de keuze voor een afvalstoffenheffing naar gezinsgrootte waren de lasten in 2022 en 2023:

€ 164,53 voor een eenpersoonshuishouden

€ 274,21 voor een meerpersoonshuishouden

De hoogte van de afvalstoffenheffing lijkt daarmee regionaal gezien en in vergelijking met soortgelijke gemeenten redelijk in lijn:



Figuur 8: Woonlasten Venlo met vergelijkbare gemeenten (bron Coelo, Atlas woonlasten 2022)

De afvalstoffenheffing is niet in alle gemeenten 100% kostendekkend, waardoor een vergelijking niet zomaar te maken is. Daarnaast is de hoogte van de afvalstoffenheffing afhankelijk van veel factoren. Gedacht kan worden aan het serviceniveau, systeemkeuzes, geografie, bevolkingsopbouw en aandeel hoogbouw, de toegepaste toerekening van kosten voor straatrekening en andere gemeentelijke taken en overheadkosten, het aandeel buitengebied en het tariefbeleid op de milieustraat.

Voor aanvullende services (bepaalde afvalstromen bij het milieustation, ophalen grof huishoudelijk afval en grof tuinafval) wordt een aanvullend bedrag naar gebruik in rekening gebracht. Het doel hiervan is om het goed scheiden van afvalstromen te bevorderen en het zelf aanleveren van afval zoveel mogelijk te stimuleren. De in rekening gebrachte bedragen van deze services zijn niet kostendekkend. Dit is een bewuste keuze om dumpingen / bijplaatsingen te beperken.

Op basis van een 'getotaliseerd' bedrag valt een vergelijking dus niet eenvoudig te maken. Individuele gemeenten kunnen namelijk andere beleidskeuzes maken die hun weerslag hebben op de opgelegde afvalstoffenheffing.

Ook houdt de huidige wijze waarop de afvalstoffenheffing is vormgegeven geen rekening met de daadwerkelijk aanbiedgedrag van onze inwoners. Daardoor betalen huishoudens met weinig afval nu mee voor het afval dat huishoudens met veel afval aanbieden.

Hierop kan ingespeeld worden door een gedifferentieerd tarief voor de afvalstoffenheffing in te voeren. Een tarief dat rekening houdt met de hoeveelheid aangeboden afval. Ook wel diftar genoemd. Ruim 46% van de Nederlandse gemeenten werkt met een diftar systeem.

In bijlage 3 worden de achtergronden van diftar en andere prijsprikkels en serviceprikkels kort uitgewerkt.

BIJLAGE

BIJLAGE 1

SAMENVATTING INPUT VANUIT DE RAAD

Als vervolg op het MaterialenBeleidsPlan 2015-2020 is op 26 januari de raadsnotitie 'nieuw beleidskader Van Afval naar Grondstof (VANG)' in een oordeelsvormende sessie in de gemeenteraad behandeld. De gemeenteraad heeft haar voorkeur uitgesproken voor een verbreding van het ambitieniveau in combinatie met een afval- en grondstoffenbeleidskader op hoofdlijnen.

Dit ambitieniveau is vervolgens op 18 mei 2022 met raadsleden verder uitgediept tijdens een workshop bij Kringloopbedrijf Het Goed. Tijdens deze sessie zijn drie scenario's voor verdere ontwikkeling van het ambitieniveau aan de orde gekomen:

0. Huidig beleid ongewijzigd voortzetten
1. Optimaliseren zonder koppelkansen
2. Innoveren met koppelkansen

De aanwezige raadsleden hebben hun voorkeur uitgesproken voor scenario 2.

Het resultaat van beide sessies is dat we het ambitieniveau voor het afval- en grondstoffenbeleid verbreden en ook meer gaan inzetten op koppelkansen met andere gemeentelijke agenda's en programma's.

Dit Grondstoffenplan is de verdere uitwerking van dit scenario 2.

BIJLAGE 2

DE 9 PRIORITAIRE STROMEN

Restafval

Als inwoners hun grondstoffen goed gescheiden kunnen aanbieden hebben ze nog amper restafval. Als er amper nog restafval is, hoeft dit ook bijna niet meer frequent aan huis opgehaald te worden. Daarnaast kunnen inwoners in de toekomst restafval ook inleveren bij verzamelcontainers die op strategische locaties staan, die goed bereikbaar zijn en die op logische routing liggen voor inwoners. Hierbij kan gedacht worden wijkontsluitingswegen, kleinschalige winkelcentra en maatschappelijke functies als buurthuizen, etc.

Voor inwoners die slecht ter been zijn worden maatwerkafspraken gemaakt. Dit maakt dat de huis-aan-huis inzameling van restafval niet afgeschaft wordt, maar aangepast wordt aan de vraag. Ook gaan we afvalstromen die qua aard en samenstelling met elkaar vergelijkbaar zijn, op een vergelijkbare manier inzamelen. Dat zijn behalve huishoudelijk afval ook bedrijfsafval en materialen uit de bouw- en sloopsector. In deze stromen zitten nog veel materialen die geschikt zijn voor hergebruik, maar die nu verloren gaan.

GFT

Het Venlose restafval bestaat voor meer dan 30% uit GFT. Als gemeente streven we zowel naar het voorkomen van dit restafval door voedselverspilling tegen te gaan. Ook streven we naar een zo duurzaam mogelijke verwerking ervan. Om de hoeveelheid en de kwaliteit van ingezameld GF(T) te verbeteren zijn betere inzamelmethoden nodig, zeker in de hoogbouw. Ook kijken we naar een betere aansluiting op initiatieven die al bestaan, zoals aansluiten bij de stichting Samen Tegen Voedselverspilling om bewustwording te creëren.

GFT gaan we bij laagbouw en het buitengebied in de zomer wekelijks ophalen, en in de rest van het jaar tweewekelijks. We promoten het gebruik van keukenemmertjes voor etensresten en we nemen stankremmende maatregelen op GFT-containers. We verstrekken composteerbare GFT zakken en stankremmende deksels.

In het buitengebied wordt bij wijze van proef voor tuinafval een aparte inzamelstructuur opgezet: voor stromen als snoeihout en blad worden in het seizoen verzamelpunten gecreëerd. Het ingezamelde blad wordt ingezet als bladcompost. Bij hoogbouw worden containers voor groente en fruit/etensresten geplaatst, zodat ook deze inwoners hun bijdrage aan een betere grondstoffeninzameling kunnen leveren.

PMD

PMD leent zich goed voor upcycling naar hoogwaardige producten. Maar alleen als het niet te veel vervuild is. Er zijn in de afgelopen jaren ondergrondse PMD containers geplaatst in de stad om gescheiden inzameling te stimuleren. Deze vorm van inzameling draagt bij aan de bewustwording onder bewoners. Toch zien we met name in deze containers veel vervuiling. Ook bij de huis-aan-huis inzameling worden we geconfronteerd met vervuiling van het PMD. We gaan daarom voor deze stroom op zoek naar inzamelmethodes waarbij er minder vervuiling optreedt.

Bedrijfsafval

In het huidige systeem zijn bedrijven en organisaties zelf verantwoordelijk voor het afsluiten van contracten voor het ophalen van hun bedrijfsafval. Dit heeft een aantal nadelen, want het zorgt voor een gefragmenteerde en inefficiënte afvalinzameling met veel vervoersbewegingen in kwetsbare gebieden (zoals het centrum). Daarnaast blijven grondstoffen in het bedrijfsafval daarmee vaak onbenut en hebben niet alle bedrijven ruimte voor hun bedrijfsafval. Dit maakt dat ze soms zoeken naar alternatieve oplossingen.

We gaan daarom met binnenstadondernemers in gesprek om gezamenlijk tot meer collectieve en circulaire vormen van inzameling te komen. Ook doen we onderzoek naar de mogelijkheid om scholen, culturele instellingen en sportorganisaties te stimuleren om keukenresten collectief in te zamelen en duurzaam te laten verwerken.

Oud papier en karton

Vanuit maatschappelijk oogpunt wordt waar mogelijk samengewerkt met verenigingen voor de inzameling van oud papier en karton. In de gebieden waar dit niet mogelijk is, wordt de inzameling geheel bij een commerciële inzamelaar neergelegd. Oud papier en karton wordt in 2030 nog steeds huis-aan-huis ingezameld. In het centrum wekelijks en bij laagbouw eenmaal per maand. In gebieden die minder toegankelijk zijn voor inzamelvoertuigen, zoals het Kazernekwartier, wordt maatwerk geleverd.

Veel huishoudens ontvangen ongevraagd en ongeadresseerd reclame, folders en bladen. Dat is zonde, want veel van dit drukwerk verdwijnt ongelezen in de papierbak of prullenbak. Al bestaat nu al wel de mogelijkheid om, via een ja-nee of nee-nee sticker ongeadresseerd drukwerk te voorkomen, toch zien we dat voor veel inwoners de stap om hier maatregelen tegen te nemen te groot is. Een alternatief zou een gemeentelijke ja/ja sticker zijn. Bij zo'n sticker mogen reclamefolders etc. enkel nog bezorgd worden bij de huishoudens die daar ook daadwerkelijk om vragen. In Nederland zijn er al gemeenten die ervaring hebben opgedaan met deze sticker en de juridische obstakels die zo'n beslissing met zich mee brengen. . Op basis van deze ervaringen onderzoeken we of het invoeren van een ja/ja sticker in de gemeente Venlo ook wenselijk is en resultaten gaat opleveren. Of dat beter gewacht kan worden tot dat er landelijk uniforme regeling ingevoerd wordt.

Grofvuil, kringloopgoederen, elektrische apparaten en textiel

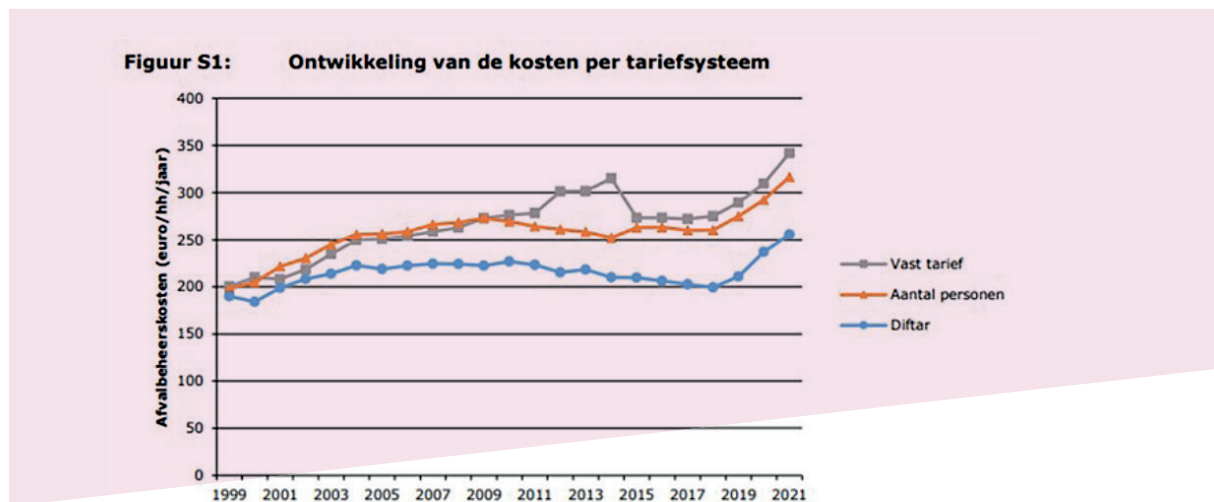
We willen bruikbare stromen als elektrische apparaten, hout, metalen, leer en textiel uit het gemengde grofvuil halen. Kringloopbedrijven kunnen deze stromen selecteren voor eigen gebruik, of voor de circulair ambachtscentra en repaircafés. Deze bruikbare elementen kunnen vervolgens zo hoogwaardig mogelijk worden hergebruikt. Aan de poort van de milieustraat en bij de grofvuilinzameling vindt een schifting plaats. Er is ruimte voor start-ups, onderwijs, en de WAA groep om te werken aan het upcyclen van deze producten.

Ook willen we verenigingen een rol geven bij de inzameling van elektrische apparaten en textiel.

BIJLAGE 3

DIFTAR OP RESTAFVAL: PRIJSPRIKKEL OF SERVICEPRIKKEL?

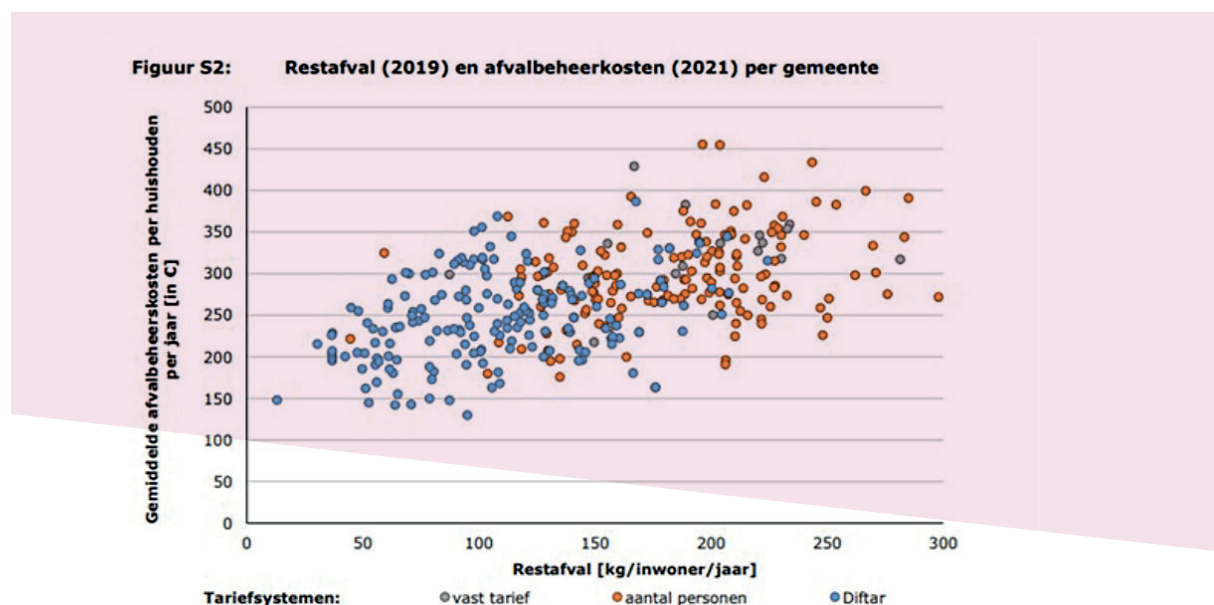
Diftar blijkt een effectieve prikkel voor gedragsverandering te zijn. Er zijn zeker ook kanttekingen te plaatsen bij het diftarprincipe. Zo kunnen de kosten voor administratie en invordering, afhankelijk van de gekozen vorm, fors toenemen. Uit onderzoek van Rijkswaterstaat blijkt echter dat gemeenten die diftar invoeren ondanks de toename van administratieve en invorderingskosten in totaliteit lagere kosten en minder restafval hebben (figuur 9 en 10):



Figuur 9: Ontwikkeling kosten afvalinzameling vs tariefsysteem

In 2021 lagen de kosten voor de afvalinzameling bij gemeenten die een vast tarief voor de afvalinzameling hanteerden bijna 100 euro per huishouden hoger dan bij gemeenten met een diftartarief.

Dat lijkt in verband te zijn met de hoeveelheid restafval dat ingezameld wordt.



Figuur 10: Correlatie tussen hoeveelheid restafval, gekozen tariefsysteem en kosten afvalinzameling

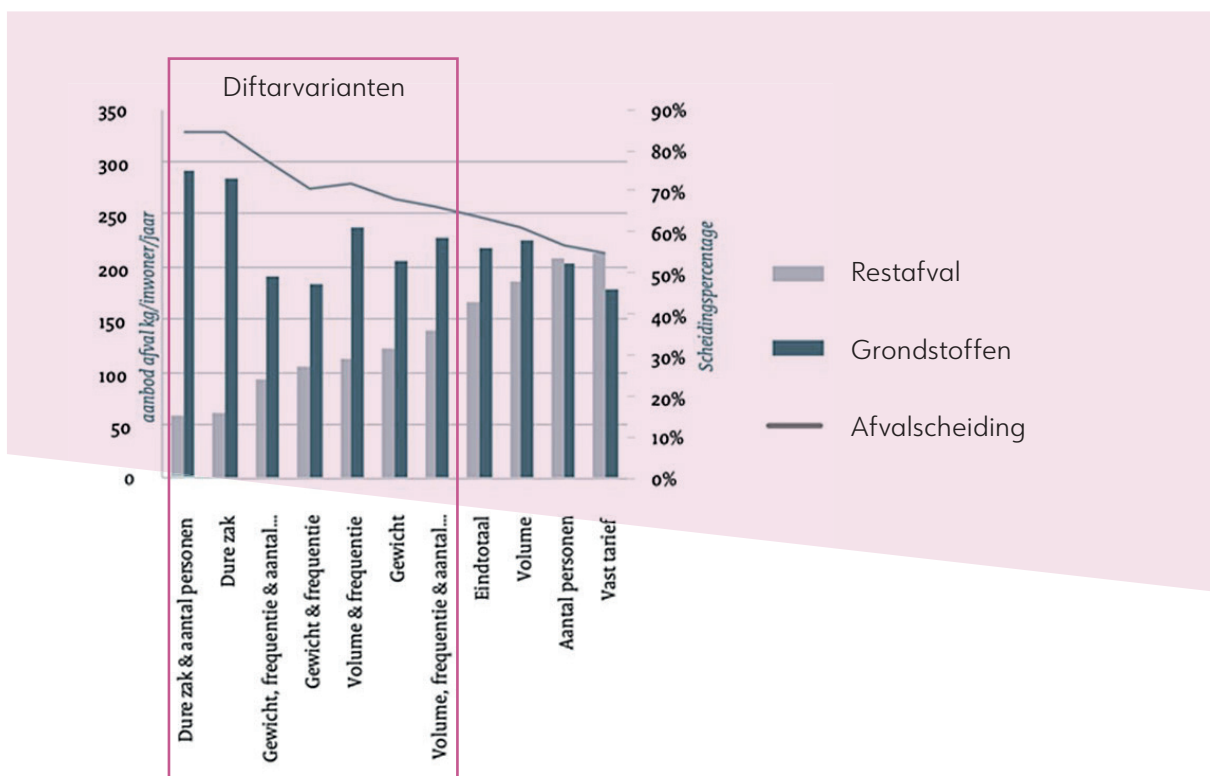
Er zijn verschillende diftarvarianten te benoemen, die differentiëren op de aangeboden hoeveelheid afval (het aantal stuks of liter) of het gewicht van dit afval (het aantal kilogram), of een combinatie hiervan. Kortgezegd bestaan er in grote lijnen de volgende systeemvarianten:

- Dure zak, waarin enkel nog restafval in betaalde zakken ingezameld wordt
- Volume, waarin het aanbieden van een grotere container duurder is dan en kleinere container
- Frequentie, waarin een bedrag per keer dat een container aangeboden wordt in rekening gebracht wordt
- Gewicht, waarin een container bij de lediging gewogen wordt en er een bedrag per kilogram in rekening gebracht wordt

Uit ervaringscijfers blijkt dat diftar een effectieve prikkel voor gedragsverandering is voor ca. 75% van de huishoudens. Betalen voor het aanbieden van restafval zorgt voor betere scheiding van restafval van 30 tot 60%.

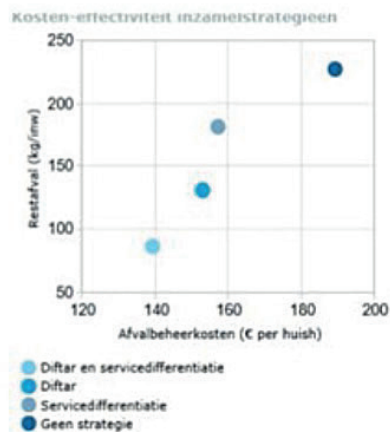
De volgende figuur laat de gemiddelde hoeveelheid afval per systeemkeuze zien en laat duidelijk zien dat de hoeveelheid ingezamelde grondstoffen hoger is en de ingezamelde hoeveelheid restafval aanzienlijk lager is bij gemeenten die een diftarsysteem hanteren.

(Bron: Effectieve beïnvloeding van afvalscheiding, Nedvang)



Figuur 11

En daarmee ligt ook het percentage afvalscheiding veel hoger bij diftargemeenten.



Figuur 12

Kijken we naar de landelijke Benchmark afvalinzameling dan zien we dat niet iedereen gevoelig is voor enkel een prijsprikkel. Uit onderzoek blijkt bovendien dat de 25% die niet gevoelig is voor de prijsprikkel, verantwoordelijk is voor 50% van al het restafval. Dit maakt dat een combinatie van een prijsprikkel met een serviceprikkel (lagere service op restafval) voor het beste resultaat zorgt. Ruim 34% van de Nederlands gemeenten werkt met een lagere service op restafval.

BELONEN

Naast stimuleren via diftar kan er ook gekozen worden voor belonen. Inwoners/verenigingen krijgen dan een beloning (vergoeding of van andere aard) als zij actief grondstoffen of zwerfafval inleveren.

Voorbeelden hiervan zijn verenigingen belonen voor het inzamelen van zwerfafval, sportverenigingen voor het inzamelen van PMD, het uitvaardigen van loterijen, spaarpunten die kunnen worden ingeleverd bij de kringloop of geschonken kunnen worden aan de Quiet 500¹⁴, of belonen via een reductie op de afvalstoffenheffing.

Belonen helpt en blijkt vooral effectief bij mensen die nog niet gemotiveerd zijn om afval te scheiden. Individuele beloning werkt beter dan groepsbeloning, maar het risico bestaat dat het effect na het beëindigen van de beloning terugvalt tot het basisniveau¹⁵.

In het Uitvoeringsprogramma worden de 3 sturingsmechanismen: prijsprikkel, serviceprikkel en belonen verder uitgewerkt. We gaan dan onderzoeken hoe we deze voor de gemeente Venlo zouden kunnen inzetten.

¹⁴ De Quiet 500 is de 'figuurlijke' spiegel van de Quote 500. Licht op stille armoede zetten is hierachter de gedachte.

Dit is een Tilburgs initiatief waar inmiddels 13 gemeenten aan meedoen, waaronder Den Bosch, Eindhoven en Maastricht.

¹⁵ Effectieve beïnvloeding van afvalscheiding, Nedvang



ZET JE
GROENE
KNOP OM!



VENLO IS ÓS STEDJE VAN LOL EN PLEZEER.

Dát gaan we samen laten groeien. Omdat wij, onze kinderen en kleinkinderen hier leven.
We zetten allemaal een klein stapje en maken samen meters.